

冬うららら芭蕉の縁に集うまち

— おおがき芭蕉生誕三七〇年祭 —



シンポジウムでのパネルディスカッションの様子

◀ 記念シンポジウム ▶

俳人・松尾芭蕉の生誕から今年で370年。市はこれを記念するとともに、俳句文化の育成をはじめ、奥の細道むすびの地である大垣を全国に向けて積極的にPRするため、「おおがき芭蕉生誕370年祭」として、1年を通じてさまざまな事業を実施しています。



その事業の一環として11月8日、「お

おがき芭蕉生誕370年記念シンポジウム」が総合福祉会館で開かれ、約250人が参加しました。

シンポジウムは、作家の嵐山光三郎さん=写真左=による「芭蕉という修羅」と題した記念講演でスタート。その後行われたパネルディスカッションでは、奥の細道矢立初めの地の東京都荒川区と芭蕉生誕の地である三重県伊賀市、そして大垣市の首長が、各都市の取り組みを紹介しながら、「芭蕉と歩むまちづくり」をテーマとして、熱心に意見交換を行いました。

◀ 東西全国俳句相撲 ▶

11月9日には、俳句の発表を相撲に見立て、2人1組のチームが対戦する「東西全国俳句相撲」がスイトピアセンターで開かれました。

当日は、全国から応募のあった173チームのうち、書類選考を勝ち抜いた32組がトーナメント方式で対戦。自慢の一句を小道具や体を使って表現する出場者に、会場からは大きな拍手が送られていました。



身振りを交え俳句を詠む出場者

衆議院議員総選挙
最高裁判所裁判官国民審査

投票日 12月14日

衆議院の解散に伴い、衆議院議員総選挙および最高裁判所裁判官国民審査が、12月2日(火)に公示および告示され、12月14日(日)に投票が行われます。

投票時間は、午前7時から午後8時まで(上石津の西山・時山は午後7時まで)。

あなたの貴重な一票を大切に、棄権することなく、自らの意思で私たちの代表にふさわしい人や政党を選びましょう。

詳しくは、市選挙管理委員会(☎47-8292)へ。

期日前投票の手続きやお住まいの地域の投票所などは、本紙2面をご覧ください。

年末の交通安全県民運動

～無事故で年末 笑顔で年始～

12/11(木) ▶ 12/20(土)

重点① 夕暮れ時と夜間における交通事故防止

過去10年間の歩行者の月別死傷者数は、12月が最も多く、そのうち約3割が「魔の時間帯」と言われる午後4時～8時の間に発生しています。

夕暮れ時や夜間に外出するときは明るい色の服装を心がけ、反射材を身に着けましょう。

重点② 飲酒運転の根絶

飲酒運転は、判断力や注意力などを低下させ、重大事故を引き起こす悪質な犯罪です。

年末は忘年会など飲酒の機会が増えますが、公共交通機関やタクシー、運転代行サービスを利用するなどして、絶対に飲酒運転はやめましょう。

重点③ 全ての座席のシートベルトとチャイルドシートの正しい着用の徹底

いまだにシートベルトやチャイルドシートの非着用による死亡事故が後を絶ちません。

シートベルトやチャイルドシートは、交通事故発生時の自害の防止や軽減に欠かすことができません。運転手はもちろん、後部座席を含め、車に乗った人全員の着用を徹底しましょう。



平成26年度 JA共済 小・中学生交通安全ポスターコンクール 優秀作品

1面からの続き

衆議院議員総選挙 最高裁判所裁判官国民審査 投票日 12/14(日)

問合せ
市選挙管理委員会
(☎47-8292)

▶投票できる人

今回の選挙で投票ができるのは、平成6年12月15日までに生まれた人で、今年9月1日までに大垣市に転入届出をされた人または住民票が作成されている人です。

なお、11月22日以降に市内の他の投票区へ転居された人は、前住所地の投票所で投票してください。

また、市外へ転出あるいは他市町村から市内へ転入された人も投票できる場合がありますので、前住所地または現住所地の選挙管理委員会へお問い合わせください。

▶投票方法

＜衆議院議員総選挙＞

小選挙区選挙と比例代表選挙の2つの選挙があります。

小選挙区選挙では、候補者の氏名を書いてください。

比例代表選挙では、政党などの名称（略称可）を書いてください。

＜最高裁判所裁判官国民審査＞

審査対象となる裁判官氏名が連記してあります。辞めさせたほうがよいと思う裁判官氏名の上の欄に「×」を書いて投票してください。

▶投票所入場券は郵送

投票所入場券は、12月6日頃

までを目途に郵送します。

なお、入場券が届いていなくても選挙権がある人は投票ができますので、運転免許証など本人確認できるものをお持ちください。

▶期日前投票は12月3日から

投票日当日に仕事や旅行などのため投票所へ行けないことが見込まれる人は、期日前投票ができます。

期日前投票は、12月3日(水)から[国民審査は7日(日)から]13日(土)までの毎日、午前8時30分から午後8時まで。場所は大垣地域の人は市役所1階第4・第5会議室、上石津・墨保地域の人は各地域事務所です。

▶郵便等による不在者投票

身体障害者手帳または戦傷病者手帳をお持ちの人で、重度の障がいがあり、一定の条件に該当する人や、介護保険法で要介護5の人は、郵便等による不在者投票ができます(「郵便等投票

証明書」の事前申請が必要)。

▶代理・点字投票

手や目が不自由で文字を書くことができない人は、代理・点字投票ができます。当日、投票所の係員に申し出てください。

▶選挙公報を新聞折込みで配布

選挙公報は、12月11日頃までに新聞(中日・岐阜・毎日・朝日・読売新聞の朝刊)折込みで配布します。

このほか、市役所、上石津・墨保地域事務所、市民サービスセンターなどでも配布します。郵送希望の人は、市選挙管理委員会までお知らせください。

▶投票・開票速報

開票は、投票日当日の午後9時30分から大垣城ホールで行います。投票率と開票状況の速報は、インターネットや携帯サイトでご覧いただけます。



投票区	投票所	区	域
郭	大垣城ホール	本町、俵町、竹島町、郭町、郭町東、丸の内②、御殿町	
東外側	保健センター	高屋町、高砂町、栗屋町、丸の内①、桐ヶ崎町、見取町③④、宮町、東外側町	
伝馬	大垣別院第1研修室	錦町、歩行町、高橋町、藤江町①②、伝馬町、岐阜町、三塚町(200の2、219の2、220の1、220の2、223の2)、清水町、新地町、東長町、代官町、南高橋町①、中町、魚屋町	
旭	東地区センター	千鳥町、橋町、藤江町③～⑦、旭町①②③(安井投票区を除く)	
南類	南地区センター	今岡町、大池町、田町、南類町①～③④(寺内投票区を除く)、新町、二葉町①②③(安井投票区を除く)、羽衣町①②③(安井投票区を除く)、恵比寿町①②③(安井投票区を除く)、花園町①②③(安井投票区を除く)、南高橋町②③	
寺内	南中学校	世安町、禾森町④～⑥、美和町、寺内町、南類町④(62～160)、新田町③～⑤	
船	ゆりかご保育園	今町、船町、切石町、南切石町、新馬場町、本今町(南杭瀬投票区を除く)、本今①～③④(1～62、79)⑤	
久瀬川	西小学校	若森町、久瀬川町、木戸町(室村投票区を除く)、南若森町(234～411、414～428、435、437～448、489～649、659～679、729～731)、南若森町①～③、日の出町	
西外側	興文小学校	馬場町、番組町、鳩部屋町、西外側町、西長町、神田町、鷹匠町、室町、北切石町	
室村	興文中学校	西崎町、室村町④、室本町、木戸町(1～299)、木戸町②、南一色町(見取投票区を除く)、宝和町	
見取	青年の家	林町⑥⑧～⑩、八島町、室村町①～③、見取町①②、宿地町、南一色町(375～379、384、430、431、433、435、443、445～447、449～453、456、457、464、467、468、471～478、480～484、487、488、490～495、497～503、507～509)	
笠木	笠木町公民館	笠木町、笠縫町、河間町	
林	林町会館	林町①～⑤	
林北	貝曾根町公民館	林町⑦、貝曾根町	
南杭瀬	西中学校	割田町、割田、外野町、外野、青柳町、南若森町(久瀬川投票区を除く)、南若森④～⑥、本今町(1447～2197)、本今④(船投票区を除く)⑥	
多芸島	日新地区センター	外花、入方、西大外羽町、西大外羽、友江、大外羽、上笠町、上笠、上屋、多芸島町、多芸島、高瀬町、高瀬	
安井	安井小学校	禾森①、禾森町③、東前①②、犬ヶ淵町、長沢町、新長沢町、二葉町③(5～15)④～⑧、羽衣町③(4～14)④～⑧、恵比寿町③(3～11、16)、恵比寿町北、恵比寿町南、花園町③(4～9)④～⑧、旭町③(7～10)④～⑧、鹿島町、住吉町、早苗町、長井町、安井町、南類町⑤、寿町、江崎町	
安井南	市民会館第1会議室	禾森町②、新田町①②、築捨町、大井、東前町、東前③～⑤、田口町、問屋町	
宇留生	宇留生地区センター	熊野町、福田町、木呂町、荒尾玉池、荒尾町(緑ヶ丘投票区を除く)	

あなたの投票所は

○内には丁目、(内には番地を記載。小・中学校の投票所は、体育館が会場

投票区	投票所	区	域
緑ヶ丘	緑ヶ丘会館	牧野町、古知丸、長松町(387～440)、昼飯町(881の2、882の2、882の4～882の7、906の2、906の5、906の6)、荒尾町(1の1～134の12、1054の1～1054の119、1122、1671の3～1671の11、1671の14、1705の1～1797の22、1802～1909)	
静里	静里小学校	中曾根町、荒川町(荒崎投票区を除く)、久徳町、静里町、松町	
綾里	綾里地区センター	綾野町、綾野、野口町、野口	
洲本	すもと保育園	川口③④、釜笛、外淵、内原②、島里	
浅草	江東地区センター	川口①②、内原①③、横曾根町、横曾根、浅草、浅中、浅西町、浅西、昭和	
川並	川並地区センター	今福町、難波野町、馬の瀬町、牧新田町、古宮町、深池町、小泉町、米野町、平町、直江町	
中川	中川地区センター	曾根町、北方町④⑤、三津屋町②⑤、赤花町、領家町②③、中川町③④、楽田町、坂下町	
中川西	中川小学校	北方町①～③、三津屋町①③④、領家町①、西之川町、中野町、中川町①②	
和合	和合地区センター	津村町、大島町、和合本町、和合新町、開発町、新開町	
三城	三城地区センター	緑園、三塚町(伝馬投票区を除く)、鶴見町、今宿、加賀野、小野④	
三城東	三城保育園	小野①～③、東町、波須、万石町、万石、三本木町、三本木、大村町、大村、上面、中ノ江	
荒崎	荒崎幼保育園	長松町(緑ヶ丘投票区を除く)、新長松、十六町、島町、荒川町(492～946)	
赤坂中	赤坂中学校	赤坂町(赤坂東投票区を除く)、赤坂大門	
赤坂東	赤坂小学校	赤坂町(1774～1879、2104～2215)、池尻町、興福地町、青木町、草道島町、南市橋町、赤坂新町、枝郷、菅野、神明、赤坂新田、赤坂東町	
青墓	青墓小学校	青野町、青墓町、榎戸町、矢道町、昼飯町(緑ヶ丘投票区を除く)、稲葉東、稲葉西、稲葉北	
牧田	上石津就業改善センター	牧田、乙坂	
一之瀬	上石津農林漁家活動促進施設	一之瀬	
多良	上石津農村環境改善センター	下多良、上鍛治屋、谷畑、奥、祢宜上、宮、上原、三ツ里、上多良、前ヶ瀬、宮祢宜上入会、宮三ツ里入会、上多良前ヶ瀬入会	
西山	西山コミュニティセンター	西山	
時	えほしふれあい会館	下山、打上、堂之上、上、細野	
時山	時山生活改善センター	時山	
墨保	墨保地域事務所1階大会議室	墨保町全域	

※西外側投票区の人投票所は、「興文小学校体育館」に変更となります。また、笠木投票区の人投票所である「笠木町公民館」が移転し、所在地が「笠木町50番地7」に変わりましたので、ご注意ください。
※投票所入場券や市ホームページに、各投票所の地図を掲載していますので、ご覧ください。

グリーンカーテン コンテストの入賞者発表

節電や地球温暖化防止の対策を進める一環として、市が募集を行った「グリーンカーテンコンテスト」。多数の応募作品の中から、選考委員会による審査の結果、次の皆さんが優秀賞に選ばれました。なお、11月28日から12月12日までの間、市庁舎ロビーで優秀作品の展示を行います。

住宅部門 =敬称略=

- 最優秀賞＝関田美里
- 優秀賞＝松野富子、大橋宏、種田剛
- 優秀賞（ほのぼの賞）＝渡部藍花
- 優秀賞（工夫賞）＝早野三鈴



住宅部門最優秀賞

学校・事業所部門

- 最優秀賞＝榊りゅういき上石津工場
- 優秀賞（ほのぼの賞）＝興文幼稚園



学校・事業所部門最優秀賞

案内

少年の非行相談窓口を開設

大垣保護区保護司会は、12月1日から少年の非行に関する相談窓口を開設します。

詳しくは、同会（☎78-3230）へ。

＊開設日時／月～金曜日（祝日・年末年始を除く）午前9時～午後4時（要事前予約）

＊開設場所／総合福祉会館2階大垣更生保護サポートセンター



平成26年中の取り壊し建物の届け出

建物の固定資産税は、1月1日現在の建物の所有者に対して課税されます。

平成26年中に住宅や倉庫などの建物を取り壊した人は、課税課固定家屋G（☎47-8178）まで届け出をお願いします。

相続税の基礎控除の引き下げ

平成27年1月以降の相続・遺贈について、相続税の基礎控除が引き下げられます。

詳しくは、国税庁ホームページをご覧ください。大垣税務署（☎78-4101）へ。

工業統計調査にご協力を

経済産業省は、12月31日現在で工業統計調査を行います。

対象は、従業者が4人以上いる製造業を営むすべての事業所で、調査票は、12月中旬から市の調査員がお伺いして配布するか、国から郵送で届きます。

調査の結果は地域振興や中小企業施策などのための基礎資料として利用されます。

個別の回答内容は、厳重に保護されます。ご理解とご協力をお願いします。詳しくは、政策調整課（☎47-8241）へ。



大垣市社会事業助成会助成金 申請団体を募集!

大垣市社会事業助成会は、社会福祉法に基づく事業に対する助成金の申請団体を募集します。

- 対象／社会福祉法第2条に規定する事業（障害福祉サービス、老人デイサービスなど）を行っており、次のいずれかを満たす団体または施設
 - ①設立から5年以内で、市内で上記の事業を行っている
 - ②設立から3年以内で、市内を除く西濃地域で上記の事業を行っており、市民が加入・利用している
- 助成額／10万円
- 募集团体数／6団体
- 申請方法／12月1日～26日に、同会事務局（社会福祉課内）で配布の申請書（同会HPからダウンロード可）に収支予算書などを添えて、同会事務局（☎47-7256）へ

募集

墨俣児童館運営委員会の市民委員

市は、墨俣児童館運営委員会の市民委員を募集します。

＊応募資格／市内に在住・在勤・在学の満20歳以上（12月25日現在）の人（国・地方公共団体の議員および常勤の公務員を除く）

＊募集人員／1人
＊任期／2月1日～平成29年1月



31日（2年間）

＊活動内容／同委員会（年2回程度、平日昼間に開催）で、墨俣児童館の運営などに関する提言を行う

＊応募方法／子育て支援課で配布の応募用紙（市HPからダウンロード可）に必要事項を記入し、応募動機と墨俣児童館に関する意見・提案など（400字程度、様式自由）を添えて、12月25日（消印有効）までに、同課（〒503-8601 丸の内2-29、☎82-2912、e-mail:kodomo@city.ogaki.lg.jp）へ

＊問合せ／同課（☎47-7092）へ

市営住宅の入居者 —5団地6戸—

市は、下表の市営住宅の入居者を募集します。

なお、いずれも1月下旬から

入居できる予定です。

＊申込／12月1日～15日の平日に、岐阜県住宅供給公社大垣出張所で配布の申込書に必要書類を添えて、同出張所（住宅課内 ☎47-8192）へ

団地名	構造・間取り	住宅設備		家賃(円) 収入により変動	戸数
		トイレ	風呂		
鶴見	5階建の3階・3DK	水洗	有	17,400～34,200	1
和合	3階建の2階・3DK	水洗	有	22,200～43,600	1
和合※ (身体障がい者用)	3階建の1階・3DK	水洗	有	22,000～43,200	1
江並	4階建の2階・3DK	水洗	有	10,900～21,500	1
荒尾	2階建・3K	水洗	有	16,000～25,900	1
外洩	5階建の5階・3DK	水洗	有	13,400～26,400	1

※肢体不自由1級または2級の身体障害者手帳を持ち、常時車いすを使用している人がいる世帯が対象です

子育ての現場で資格を生かそう

臨時職員（保育士・幼稚園教諭・看護師）を募集

市は、来年4月採用の臨時職員（保育士・幼稚園教諭・看護師）を募集します。

◎応募資格／【保育士・幼稚園教諭】保育士登録証と幼稚園教諭免許の両方を有する人（年齢は不問）※いずれか一方を有する人も応相談 【看護師】看護師免許を有する人

◎勤務時間／①午前8時30分～午後5時15分 ②午後1時30分～6時30分 ③午前7時30分～9時 ④午後3時30分～6時30分

⑤土曜のみ午前8時30分～午後5時15分 ※①～⑤以外の時間帯も応相談。看護師は①の時間帯のみ

◎募集人数／【保育士・幼稚園教諭】①15人程度 ②～⑤若干人 【看護師】若干人

◎応募方法／1月15日（必着）までに、履歴書と資格・免許の写しを子育て支援課（〒503-8601 丸の内2-29、☎47-7096）へ



合奏練習中の園児とそれを見守る保育者

大切なお知らせ **児童扶養手当法 一部改正**
 ～公的年金受給者も新たに手当を受けられる場合があります～

児童扶養手当は、ひとり親家庭などの生活の安定と自立を助け、子どもの健やかな成長のために支給される手当です。

これまで、遺族年金や障害年金などの公的年金を受けている人は、児童扶養手当を受けることはできませんでしたが、12月から、公的年金額が児童扶養手当額より低い人は、差額分を受給できるようになります。新たに手当を受け取るには、申請が必要です。詳しくは子育て支援課（☎47-7092）へ。



《新たに手当を受け取れる例》

- ①子どもを養育している祖父母が、低額の老齢年金を受けている場合
 - ②父子家庭で、子どもが低額の遺族厚生年金のみを受けている場合
 - ③母子家庭で、離婚後に父が死亡し、子どもが低額の遺族厚生年金のみを受けている場合
- ※それぞれ所得制限があります

《手当を受けるための手続き》

- 子育て支援課への申請が必要です。
 ※申請の案内などは送られませんので、ご注意ください
- 《支給月》
 毎年4・8・12月に、前月までの4か月分が支給されます。
- 《支給開始月》
 申請の翌月分から受け取ることができます。



第18回MAG-CUP 少年サッカー交流大会

- *とき/①予選リーグ=12月6日(土) 午前9時～午後3時5分 ②決勝トーナメント=12月7日(日) 午前9時45分～午後2時35分
- *ところ/①豊田市運動公園、豊田市中央公園 ②豊田市中央公園、豊田スタジアム
- *内容/東海環状自動車道 (M



昨年の様子

AGロード) 沿線市町の少年サッカーチームが参加する大会 ※大垣市からは、大垣宇留生サッカー少年団と大垣小野サッカー少年団が出場

*問合せ/東海環状推進室 (☎47-8645) へ

子育てサロン「にこにこアラ」クリスマス会

- *対象/4歳以下の子と保護者
- *とき/12月16日(火) 午前10時～正午
- *ところ/総合福祉会館
- *内容/自由に交流できる子育てサロンのクリスマス会にサンタクロースがやってくる
- *参加料/子ども1人につき100円
- *問合せ/大垣市社会福祉協議会 (☎78-8181) へ



各地の特産品がずらり

芭蕉元禄大垣楽市・楽座まるごとバザール



大勢の人でにぎわう大垣駅通り

西濃地域をはじめ、県内外の特産品やグルメが並ぶ「芭蕉元禄大垣楽市・楽座まるごとバザール」が11月15・16日の2日間、大垣駅通り一帯で開催されました。会場には120を越えるテントが張られ、県内の自治体のほか、フレンドリーシティの日置市や奥の細道ゆかりの自治体などが出店。各地の自慢の名物料理や名産品などが販売されました。

また、新大橋のステージでは、出店した自治体の観光PRや、市民団体によるダンスなど多彩な催しが行われ、少し肌寒い気候だったにもかかわらず、中心市街地は大勢の人でにぎわいました。

おもしろ科学教室

- *対象/小学生(3年生以下は保護者同伴) ※団体は不可
- *とき/12月14日(日) 午後2時～3時30分
- *ところ/スイトピアセンター 実験室・工作室
- *内容/合成のりを使って、不思議なスライムを作る
- *定員/20人(先着順)
- *参加料/300円(材料代)



- *申込/12月1日から、大垣市文化事業団 (☎84-2000) へ
- ※同事業団HPからも申込可

輪中ポスターコンクール 入賞作品展

- *とき/12月6日(土)～1月12日(月・祝) 午前9時～午後5時 ※毎週火曜日や年末年始などは休館
- *ところ/輪中館、日新地区センター
- *内容/小学生による輪中地域の特徴を表現したポスターのコンクール入賞作品を展示
- *問合せ/同館 (☎89-9292) へ

音楽で子育て! 花びらコンサート

- *とき/1月11日(日) 午前10時30分～11時30分
- *ところ/スイトピアセンター スイトピアホール
- *出演者/松岡和美(クラリネット)、仲川尚美(ソプラノ)、

- 河村義子(ピアノ)
- *内容/「星に願いを」や「クラリネットポルカ」など世界の名曲を親子で楽しむ音楽会
- *入場料/500円(中学生以下は無料)
- *問合せ/大垣市文化事業団 (☎82-2310) へ



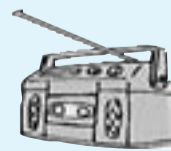
テレビ・ラジオ 広報番組案内

12月

- ▶ぎふチャンテレビ <地上デジタル8ch> 「あなたの街から大垣市」[毎月第3木曜] “食”が育む心と体 18日/午後6時～6時15分
- ▶大垣ケーブルテレビ <チャンネルOCT> 「水都ピア通信おおがき」ふるさと大垣歴史再発見③～近代～ [毎週] 月/午後3時45分～、火/午後1時45分～、水/午後7時30分～、木/午後9時30分～、金/午後5時45分～、土/午後11時45分～、日/午後2時45分～ ※29日(月)～31日(水)の放送はありません



- ▶東海ラジオ <1332kHz> [毎月1回] 「マイタウン情報」1日/午後3時～芭蕉元禄大垣イルミネーション
- ▶ぎふチャンラジオ <1431kHz> 「大垣市の時間」毎週木/午前9時40分～9時50分 4日=人権週間 11日=冬の省エネ 18日=年末市場開放 25日=年末年始の火の用心
- ▶エフエム岐阜 <80.0MHz> 「子育てパラダイス」毎週火/午前8時45分～「大垣カフェタイム」毎週土/午前9時19分～



人口と世帯数 (住民登録) 11月1日現在

人口(前月比)	
男	79,345 (+6)
女	83,560 (-13)
計	162,905 (-7)
世帯数(前月比)	
	63,797 (+23)

～市美術展 青年・幼少年の部～ 上位入賞の皆さん

第64回大垣市美術展青年の部と幼少年の部には、21,893点の応募があり、次の皆さんが上位入賞されました＝敬称略＝。



大垣市マスコットキャラクター
おおむちゃん

幼少年の部 (推奨)

絵画またはデザイン

【3歳児】早野江(北幼保)、浅井寧七(北幼保)、松岡龍之介(川並幼)、浅野晃成(赤坂幼保)、河合柚奈(赤坂幼保)、清水陽斗(大垣幼)、清水流潤(大垣幼)、館陽太(みそぎ保)、林瑠花(わかたけ保)、名和夢子(むつみ保)

【4歳児】服部友哉(興文幼)、小川さやこ(南幼)、木村應介(川並幼)、村田真菜(荒崎幼保)、林大翔(赤坂幼保)、三輪星空(赤坂幼保)、桐山朔空(大垣幼)、工富清正(南保)、西村衣里(安井保)、村松憂音(すもと保)、豊田涼真(ながさわ保)、島岡飛羽(みそぎ保)、宗宮彩夏(わかたけ保)

【5歳児】和田実莉(南幼)、本多由奈(宇留生幼)、平野雄大(中川幼)、平野佑(小野幼)、杉山昊(荒崎幼保)、小林さくら(赤坂幼保)、平井香帆(赤坂幼保)、酒井春舟(青墓幼保)、福本芳大(大垣幼)、本山結渚(南保)、坂本煌真(三城保)、白井遥星(すもと保)、諏訪心桜里(墨俣保)、磯貝紗来(みそぎ保)、阪口姫花(みそぎ保)、窪田和真(わかたけ保)、森川瑛至(むつみ保)

【小1】一色和弥(西)、戸田真衣(南)、井上京哉(北)、河合美縁(安井)、高橋璃々花(宇留生)、細尾奈々花(宇留生)、鈴木駿太郎(江東)、渡辺直希(江東)、石川玲来(江東)、高橋一輝(荒崎)、内田滯里(赤坂)、竹内琴美(赤坂)、折戸颯良(赤坂)、清水雛菜(赤坂)、大橋愛未(赤坂)、岸上結愛(牧田)、保正利菜(牧田)、石原大資(一之瀬)、後藤未来(一之瀬)、藤田かれん(時)

【小2】竹中清悟(興文)、上野辰真(東)、宮脇彩羽(北)、立川絆(日新)、中村拓帆(宇留生)、傍島美紗(宇留生)、松村琉之介(静里)、高木淳平(静里)、秋山栞(静里)、山田京采(静里)、野原星名(江東)、アレバロジャスミン(中川)、小丹枝弓娃(中川)、竹中結彩(中川)、桐山穂大(小野)、後藤爽花(小野)、大江楓音(小野)、伊藤楓(荒崎)、高木宏昭(牧田)、近藤朝日(墨俣)、多田あん(墨俣)

【小3】清水和音(興文)、横地莉々奈(興文)、吉田真優(西)、森田悠斗(西)、掛水咲妃(北)、辻正博(日新)、西部大輝(宇留生)、日比野健人(宇

書写(毛筆)

【3歳児】森祐理子(みのり保)
【4歳児】平野立樹(丸の内保)
【5歳児】後藤隆誠(みのり保)、小川恋寧(みのり保)、駒瀬友香(ながさわ保)、伊藤夢那(ながさわ保)

【小1】中島双葉(南)、高木隼翔(日新)
【小2】吉岡泰基(西)、堀真悠子(北)、穴戸日菜向(安井)、片岡雛乃(静里)
【小3】川口明大(日新)、恩田大誠(静里)、鈴木沙彩(江東)、江口陽介(川並)
【小4】小島萌子(興文)、高木ひなた(日新)、杉

青年の部 (市展賞)

絵画

「秋色の小径」
直井遼太郎
(富田高)

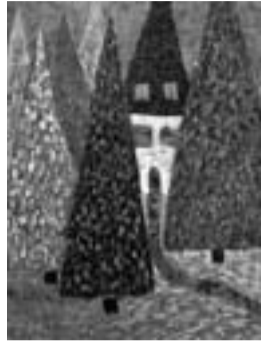


写真
「一心同体」
河村瑠々花
(大垣東高)

留生)、三和陵ノ介(静里)、小林柊斗(中川)、篠原和香菜(中川)、高田美希(中川)、木次琴音(中川)、砂川恵太郎(小野)、山口香南(荒崎)、渡部桜羽(赤坂)、藤埴玲音(赤坂)、土屋芽久(牧田)、神崎渉(一之瀬)、本郷希々佳(一之瀬)

【小4】杉尾一誠(興文)、中村優菜(東)、長谷川七葉(東)、大橋梨里奈(東)、和波康太(北)、加藤亘佑(北)、松岡未姫(宇留生)、早野有登(静里)、野原丈生(静里)、柴田彩花(江東)、三輪莉瑚(江東)、梅村はる(中川)、堤咲綺(赤坂)、今泉萌(赤坂)、小山風里(牧田)、白川雛(牧田)

【小5】岩崎慶(東)、榎並美月(東)、星野美空(東)、菱田レイシエル(東)、鈴木沙綾(南)、田崎仁菜(北)、宮崎陸士(安井)、小野寺聡汰(安井)、白邦美瑛(宇留生)、葛山恵(綾里)、木村美月(川並)、梅木翔真(中川)、早野真弘(中川)、田中紬喜(中川)、谷口依里(中川)、江里口丈(中川)、コルキケニア晨義桜子(中川)、桐山珠美(牧田)

【小6】廣瀬一輝(興文)、高橋海衣(東)、石原呼春(西)、佐竹元(西)、大橋采佳(西)、森美紅有(北)、桐山陽(北)、福田遥(日新)、奥田温(日新)、安田龍生(安井)、ボスカロール理亜(宇留生)、稲川穂香(綾里)、山口響音(江東)、日比野隼大(川並)、篠原帆香(中川)、大橋俊介(小野)、加藤大誠(小野)、清水巴菜(牧田)、本杉愛梨(牧田)

【中1】田中比香里(興文)、金森考輝(東)、塚本光郁(東)、名和美麗(東)、佐竹真歩(西)、一ツ松玲那(南)、相崎莉奈(赤坂)、松岡羽杏奈(赤坂)、山田浩太(赤坂)、早野誠人(西部)、平野由香里(西部)、宮村優衣(西部)、竹中嵩(西部)、早野有里加(西部)

【中2】横山凜(興文)、松原楓(東)、高田祥希(東)、西村操太郎(東)、安藤天音(西)、落合香夏(西)、西尾恵実(南)、柳瀬優(南)、細川真由果(南)、樋口絢女(赤坂)、山田詩乃(赤坂)、石井真衣(西部)、杉岡美沙季(西部)、辻沙弥伽(西部)、加納裕美(西部)、長谷川加奈(西部)

【中3】波部恵(興文)、棚橋菜実奈(東)、谷口紗雪(東)、金森優衣香(東)、新川真子(東)、安田菜奈(東)、岩井志摩(東)、日根野真優(東)、古澤美奈(東)、木田有紗(東)、渡邊樹(東)、松永愛弓(北)、楠井あみり(北)、阪口瑠菜(江並)、名和かのん(赤坂)、西脇友亜(上石津)

本皓(中川)、河本里奈(赤坂)
【小5】横山元(興文)、奥田姫未(東)、龍造寺陽生(北)、米澤奈央(静里)

【小6】中村伊吹(興文)、坂佑奈(南)、飯田亘(日新)、安居舞子(静里)、前刀奏斗(川並)、本杉愛梨(牧田)

【中1】松原有希(東)、石江真奈(西部)

【中2】早崎友香(興文)、宮代凌成(星和)、保科朱里(星和)

【中3】中村洋太(興文)、浅野由希恵(江並)、日比萌夏(江並)、赤尾朋哉(西部)

デザイン

「HAPPY BIRTHDAY」
中村保志奈
(大垣南高)



書道

「蔵輝」
子池大輝(大垣日大高)



書写(硬筆)

【小1】炭竈太希(東)、清水もも(西)、高橋祐月(南)、松尾拓馬(北)、高木隼翔(日新)、

島原紗菜(安井)、太田奈那(宇留生)、小越美優菜(江東)、福井梨乃(江東)、佐藤里桜(中川)、山見唯華(中川)、野中陽毬(中川)、齋藤悠真(小野)、小野唯歩(青墓)、萩野稜平(青墓)、宮島萌杏(青墓)、三輪姫伽里(多良)

【小2】平塚千春(興文)、鈴木龍之介(東)、清水美伶(東)、三輪亮太(西)、棚橋万桜(西)、高井萌衣(南)、清水悠加(北)、奥田瑤(日新)、高野壮志(安井)、瀧本梨乃(安井)、藤井実生(宇留生)、秋山栞(静里)、田中夢乃(江東)、遠藤彩(中川)、大橋史采(小野)、横田絢愛(小野)、森珠結(荒崎)、高木美咲(赤坂)、吉野桔平(青墓)、伊藤大樹(多良)、渡辺怜央(墨俣)

【小3】小俣桃羽(興文)、服部燕(東)、佐藤大和(西)、田中陽菜(南)、竹下菜甫(北)、松尾菜々美(日新)、松原奈那(安井)、小川美優(宇留生)、古川日向(静里)、岩見颯大(綾里)、日比琴葉(江東)、高橋沙綺(川並)、藤田陽(中川)、小山依織莉(小野)、渡部結衣(赤坂)、柳瀬唯菜(青墓)、杉江玲奈(牧田)、本郷希々佳(一之瀬)、柘苴孝祐(多良)、土師夕佳(墨俣)

【小4】佐藤ももこ(興文)、各務陽咲(東)、吉岡杏紗(西)、坂下裕都(北)、高木ひなた(日新)、三輪千川(安井)、加藤湊(宇留生)、藤井結菜(静里)、加藤麻弥(江東)、瀬名波公理(川並)、杉本皓(中川)、高橋葉月(小野)、坂井晴(荒崎)、豊永千優(赤坂)、和田爽花(青墓)、三宅泉恋(多良)、石原結衣(墨俣)

【小5】末松里菜(興文)、藤田航平(東)、三輪彩乃(西)、樋口絢美(南)、国枝里佳(北)、高木教胤(日新)、種田和香(安井)、伊藤萌(宇留生)、中嶋萌(静里)、濱崎友希(江東)、浅野咲花(中川)、青山恭子(小野)、境胡花(荒崎)、増田はるか(赤坂)、内山実南(青墓)、村端柚保(牧田)、川地杏佳(多良)

【小6】田中妃音(興文)、安田みずほ(東)、田中亮成(西)、前田歩実(西)、井上愛子(南)、大橋茜音(北)、石井菜津美(日新)、河合若菜(安井)、藤井優羽(宇留生)、武内凜子(静里)、村田純菜(綾里)、大月陽愛(江東)、木場結月(中川)、小倉萌花(小野)、早野希実(赤坂)、水野慶子(青墓)、中山智裕(牧田)、岩瀬春香(多良)

【中1】堀田真矢(東)、高橋美穂(東)、江崎友香(南)、一ツ松玲那(南)、山田涼未(北)、青山晴世(江並)、葛山陽那乃(西部)、黒柳百香(西部)

【中2】加藤綾音(興文)、安達佳未(北)、伊藤梨乃(北)、富田泰世(北)、内藤綾菜(西部)、田中夢乃(西部)、保科朱里(星和)

【中3】渡邊紗里那(興文)、山田夏綺(東)、堀華純(西)、古田采那(南)、小川菜々花(北)、白井悠花(江並)、磯部沙奈(赤坂)、水島愛唯(西部)、神谷優月(星和)



特集
障がい者と
ともに生きる

お手伝いしましょうか

～車いす体験で思いやりの心を学ぶ～

12月3日から9日までは、「障害者週間」です。障がいのある人を支えあい、ともに生きるためには、市民ひとりひとりが、障がいを正しく理解することが大切です。今回の特集では、市内小学校で行われた「車いす体験」の様様をお伝えするほか、市の障がい者福祉制度などを紹介します。

安井小学校で車いす体験学習

福祉体験を通じて人を思いやる心を学ぼうと、11月20日と21日の両日、安井小学校で車いす体験学習が行われました。

今回の体験学習は、大垣市社会福祉協議会から講師を招き、6年生140人が、体育館で各日2クラスごとに2時間ずつの体験授業に臨みました。

最初に講師の佐々木さんが、障がい者福祉をテーマにした広報別冊マンガをもとに、質問形式で思いやりの心や声掛けの大切さを説明。児童たちは、講師からの問いに対し、積極的に手を挙げ答えていました。



続いて、車いすの機能や使うときの注意点などの講義が行われ、児童たちは熱心に耳を傾けていました。

その後、3～4人のグループに分かれ、車いすを利用する役、介助する役と交互に入れ替わりながら、グループごとに車いすで校内を巡りました。初めて車いすに乗る児童が大半で、慣れない車いすに戸惑いながら、バリアフリーの必要性を身をもって学びました。

こうした体験学習は、市内の保育園・幼稚園・幼保園、小中高等学校で数多く行われています。市や市教育委員会は、今後実践的な福祉教育の推進に取り組み、互いに助け合い、思いやりのある子どもたちの育成に努めていきます。



車いす介助のポイント

- 介助の基本はコミュニケーション…車いすがいきなり動いたら、乗っている人はびっくりします。進む・止まるなどの際には、必ず声を掛け、介助しましょう。
- 止まったときや車いすから離れるときは、必ずブレーキをかける…車いすが動かないよう、片手は手押しハンドルを持ち、もう片方の手でブレーキをかけます。
- 段差がある場合や凸凹している場合は、前輪を浮かせて走行…前輪が横を向き、ロックがかかるのを防ぐため、ティッピングレバーを踏みながら、手押しハンドルを下に押し下げ、前輪を浮かせます。



■ 下り坂は、後ろ向きで降りる…前向きで降りると、乗っている人が転倒する危険があります。また、後ろ向きであっても、進行方向が見えない恐怖感を和らげるため、ゆっくりと降りるのがポイントです。

〈ひとりひとりへの思いやり〉

障がいの種類や程度は、さまざまです。このため、不安に思うことや支援を必要とすることも、人によって異なります。

では、困っている人を見かけたらどうすればよいのでしょうか。相手の思いを知るためには、まずは「お手伝いしましょうか」の声掛けです。

見知らぬ人に声を掛けるのは勇気がいることですが、一歩踏み出し、心の壁を取り除きましょう。相手の気持ちを理解し、ひとりひとりへの思いやりの心を持つことが大切です。



Voice

体験学習で学んだこと



車いすに乗ってみて感じたこと

6年1組 國枝夏渚さん

私は、今まで、車いすでの生活は思うように移動できず、毎日が大変だろうなと思っていましたが、今回の体験で車いすに乗ってみて、その大変さが

今まで以上に分かるようになりました。

いつもなら真っすぐ歩ける学校の廊下でも、車いすに乗ってだと上手く操作できず、斜めに進んで壁にぶつかってしまいました。また、段差のある場所では、友達に後ろから押ししてもらわないと進めませんでした。

今回、車いすの人の気持ちが分かったので、困っている場合はお手伝いしてあげたいと思いました。



体験から分かった祖父の気持ち

6年2組 中迫紗穂子さん

私の祖父は、ずっと前から車いすで生活しています。これまで、祖父を見ても、車いす生活で困っていることは何もないかのように見えていました。

しかし、今回の体験で、車いすを操作するのはとても難しいことだと分かりました。ちょっとした坂や段差でも上るには力が要り、介助が必要となる場合もありました。また、通りかかった人に注目され、とても戸惑いました。このとき、初めて祖父の気持ちが分かりました。

今回学んだことは、これからの祖父の介助に生かしていきたいです。

福祉について学んでみよう!!

▶ 福祉学習の講師派遣
▶ 疑似体験グッズなどの貸し出し

大垣市社会福祉協議会は、「高齢者」「障がい者」「バリアフリー」などをテーマとする福祉学習に対し、講師派遣や疑似体験グッズなどの貸し出しを行っています。



市内の保育園・幼稚園・幼稚園、小中高等学校はもちろん、地域での子ども会や自治会・婦人会、各種団体・サークルの福祉学習にも、ご活用いただけます。

詳しくは、同協議会ホームページをご覧ください。

貸し出し備品（最大貸し出し数）			
アイマスク	110枚	高齢者・障がい者 疑似体験グッズ	20セット
白杖	25本		
点字板・点筆	190セット	車いす	10台

申込 & 問合せ 大垣市社会福祉協議会 (☎78-8181)

障がい者福祉制度

～主な手当・助成やサービスなど～

現在、市が市内在住の障がい者を対象に行っている各種手当・助成や福祉サービスなどの主なものを紹介します。詳しくは、社会福祉課 (☎47-7298) へ。

手当・助成

「※」印の手当・助成については、所得制限があります。

障害者福祉年金※

身体障害者手帳4級以上、療育手帳B1以上、精神障害者保健福祉手帳2級以上の人に、年額5,200円～20,900円を支給します。市民税課税世帯は、支給額が半額になります。



電話利用料金※

身体障害者手帳の視覚障害1級、聴覚障害1・2級、下肢、体幹障害1・2級で在宅の人に、電話利用料金の一部を助成します。



タクシー代・ガソリン代※

身体障害者手帳の下肢、体幹障害1・2級、視覚障害1級、内部障害1級、療育手帳A、精神障害者保健福祉手帳1級、特定疾患医療受給者で在宅の人にタクシーまたはガソリン代の一部を助成します。

生活環境料金※

身体障害者手帳3級以上、療育手帳B1以上で在宅の人に、上下水道・簡易水道・し尿汲取り料金の一部を助成します。市民税課税世帯は、助成額が半額になります。



交通費

精神障害者保健福祉手帳を持っている人で通所施設へ通っている人の鉄道の交通費、また、在宅の知的障がい者および付添人が通学・通勤などにかかる交通費の一部を助成します。

サービス

「※」印のサービスについては、原則、利用料の1割を負担。ただし、所得による負担上限あり

居宅介護※

ヘルパーが訪問し、自宅で入浴や食事などの介護を行います。



生活介護※

日中、施設において入浴や食事などの介護を行うほか、創作活動などを行います。

施設入所※

入所施設において、入浴や食事などの介護を行います。

訪問入浴サービス※

家庭や施設で入浴することが困難な重度身体障がい者の自宅に移動入浴車が訪問し、週2回まで入浴の介助をします。

就労移行支援※

一般企業などへの就労を希望する人に、一定期間施設へ通所し、就労に必要な知識の習得や能力向上のための訓練を行います。

就労継続支援※

一般企業などへの就労が困難な人に、通所施設などの働く場所を提供するとともに、就労に必要な知識の習得や能力向上のための訓練を行います。

手話通訳者などの派遣

聴覚障がい者のコミュニケーションを支援するため、手話通訳者などを派遣します。

車いすの貸出

歩行困難などにより、一時的に車いすが必要な人に、原則1か月を限度に、車いすを無料で、お貸しします。



マンガで福祉の心を紹介



市は、障がい者福祉充実のため、さまざまな事業・サービスを行っています。

先ごろは、広報別冊マンガ「ともに生きる」を発行し、広報11月1日号と同時配布を行いました。マンガでは、心の壁を越え、一歩踏み出す勇気を持つことの大切さ、障がい者への声掛けの実践などを紹介しています。

皆さん、ぜひ、ご一読ください。お手元がない場合は、市ホームページでもご覧いただけます。

障害者週間記念講演会

12月3日から9日までの「障害者週間」に、全国各所で障がい者福祉の啓発活動が展開されます。

大垣市では、12月6日に総合福祉会館で、記念講演会を実施します。参加は無料です。お気軽にご参加ください。

- ※とき／12月6日(土) 午後1時～3時
- ※ところ／総合福祉会館
- ※内容／のぞみの丘ホスピタルの白井潤一郎さんによる「ともに生きる～ひとりひとりへの思いやり～」と題した講演
- ※定員／250人(先着順)
- ※申込／社会福祉課 (☎47-7298) へ

思いやりのある子への成長を願う

6年学年主任 河合麻紀先生



今回は、全員が段差やスロープでの車いす操作を行いました。車いすにとって難所となる段差では、介助役の仲間が手助けをし、力を合わせて対応する姿が見られました。

子どもたちは、普段は気づかない小さな段差でも、視点を変えると大きな壁になることがよく分かったようです。また、一人では越えられない壁も、仲間との協力で越えられることを学んでくれたと思います。

介助する側・される側、双方の気持ちを理解することができた今回の体験を生かし、困っている人がいたら、誰に対しても一声掛けられる思いやりのある子に成長してほしいと願っています。



**文化フェスティバル
アクセス26推薦コンサート**

- *とき／1月25日(日) 午後2時開演(午後1時30分開場)
- *ところ／スイトピアセンター音楽堂
- *内容／西濃にゆかりのある若い音楽家のコンサート
- *整理券／12月1日から、スイトピアセンター受付で配布
- *問合せ／文化振興課(☎47-8067)へ

環境対策セミナー

- *とき／12月9日(火) 午後3時～5時
- *ところ／ソフトピアジャパンセンタービル10階中会議室1



上石津地域歴史観光講座

- *とき／12月7日(日) 午後1時30分～3時
- *ところ／上石津地域事務所2階第1会議室
- *内容／明覚寺の金森雅之さんによる「明智光秀 上石津誕生説をおう」と題した講座
- *定員／50人(先着順)
- *申込／大垣観光協会(☎77-1535)へ

**傾聴ボランティア
養成講座**

- *とき／1月29日、2月5・12・19日〈全4回〉いずれも木曜日の午後1時～4時 2月19

**パソコン研修(1月分)
情報工房**

- *対象／西濃地域在住または市内在勤・在学中、文字入力・マウス操作ができる人
- *申込／12月17日の午後5時までに、情報工房(☎75-7000)へ ※同工房HPから申込可
- *備考／12月19日に抽選。定員に満たない講座は申込期限以降も申込可。テキスト代は実費



- *内容／岐阜大学教授の野々村修一さんによる「再生可能エネルギーの活用について」と題した講演
- *定員／50人(先着順)
- *申込／12月8日までに、大垣商工会議所(☎78-9111)へ

**郷土館画廊
「冬の草花写真展」**

- *とき／11月29日(土)～12月15日(月) 午前9時～午後5時 ※毎週火曜日は休館
- *ところ／郷土館
- *内容／サザンカやアセビなど冬に咲く野の花の写真を展示
- *入館料／100円(高校生以下は無料)
- *問合せ／同館(☎75-1231)へ



冬の季節に彩りを与える「サザンカ」

日のみ午前10時～11時30分

- *ところ／総合福祉会館
- *内容／話に耳を傾け、心の癒しにつなげる「傾聴」や認知症に関する講義と実習
- *定員／30人(先着順)
- *受講料／300円(教材費など)
- *申込／12月16日から、総合福祉会館(☎78-8181)へ

**訓練講座
職業訓練センター**

- *対象／西濃地域在住の人
- *申込／「アパレル・ソーイング」講座は、1月9日までに大垣

日頃の活動成果を披露

かがやきライフトウン・秋のつどい



フラワーアレンジメントを通して交流を楽しむ

11月15日・16日の両日、「かがやきライフトウン大垣2014・秋のつどい」が、大垣城ホールで開かれました。「かがやきライフトウン構想」策定から10周年の節目となる今年度は、オープニングセレモニーでくす玉を割り、華々しくスタートしました。両日も、多くの市民活動団体がステージや各ブースで日頃の活動成果を発表し、たくさんの来場者でにぎわいました。また、今年度65歳を迎える人が対象の「かがやき熟年式」では、歌手の森昌子さんらによるコンサートが行われ、第二の人生の門出を祝いました。



おおがき 芭蕉楽市

12/6(土) 奥の細道むすびの地記念館イベント広場
7(日) 元気ハツラツ市会場内(大垣駅通り)
いずれも午前10時～午後3時 <小雨決行>



- ◆内容／奥の細道ゆかりの栃木県大田原市、山形県天童市、福井県敦賀市、三重県伊賀市、近隣市町である三重県桑名市、岐阜県海津市、養老町、本巣市による観光交流物産展、ステージイベント、ご当地グルメコーナー、忍者体験コーナーなど
- ◆問合せ／商工観光課(☎47-8597)へ



地域職業訓練協会(☎・FAX89-4976)へ。その他は、開講日の1週間前(必着)までに、往復はがきに講座名・講座番号・住所・氏名・生年月日・職業・電話番号を記入し、同

協会(〒503-0963 西大外羽1-226-1)へ ※同協会HPから申込可
*備考／受け付けは先着順。最少開講人数に満たない講座は中止。テキスト代は実費

講座名・講座番号	日程	<対象者>	定員	受講料
アパレル・ソーイング <洋裁に興味がある人>				
自主訓練109	1/14～3/25	水 全10回 13:00～16:00	12人	11,300円
エクセル2010マクロ・VBA(基礎) <エクセル初級程度の知識がある人>				
パソコン講座48	1/10～1/31	土 全4回 13:00～17:30	10人	13,900円(18,700円)
仕事がかどる!ワード&エクセル2010の便利ワザ <ワード・エクセル初級程度の知識がある人>				
パソコン講座49	1/10～1/31	土 全4回 13:00～17:30	10人	13,900円(18,700円)

コース	講座名	難易度	日程	定員	受講料
㊦	はじめてパソコン(Windows8編)	★	1/14・21・28 水 9:00～12:00	12人	3,690円
㊧	はじめて文書作成Word2013	★★	1/15・29・2/5 木 9:00～12:00	12人	3,990円
㊨	はじめて表計算Excel2013	★★	1/16・30・2/6 金 13:30～16:30	12人	3,990円
㊩	ステップアップ!Word2013(機能編)	★★★	1/16・30・2/6 金 9:00～12:00	12人	3,990円
㊪	役立つタブレットアプリを体験しよう(iPad編)	★★	1/20 火 13:30～16:30	8人	1,850円
㊫	パソコン初心者のためのパソコン用語解説	★★	1/15 木 13:30～16:30	8人	1,850円
㊬	Excel2013で家計簿を作ろう	★★	1/14・21 水 13:30～16:30	8人	3,700円
㊭	Windows8.1に買いなおした人のための講座	★★	1/28 水 13:30～16:30	8人	1,850円
㊮	プロの写真家から学ぶ一眼レフ撮影入門講座	★★★	1/10・17・24 土 10:00～12:00	10人	4,320円
㊯	脳を元気に!パソコンいきいきクラブ木曜コース(60歳以上対象)	★★	1/22～4/9(全6回) 木 9:30～11:30	6人	12,000円
㊰	フォローアップ研修(過去に受講した研修の疑問などを個別に指導)	★	1/8の14:00～、1/17の10:30～1/29の14:00～ ※各1時間30分	各10人	各610円

かがやきライフだより

～一人ひとりが輝く 協働のまちづくり～

かがやきカレッジ特別講演会

市と岐阜経済大学が官学連携で開催している経済を中心とした社会人向けの学習講座「かがやきカレッジ」。
今回は「日本の今、大垣の未来」を総合テーマに、同大学が持つ人材ネットワークを活用し、次の特別講演会を開きます。

ICTグローバルコラボレーションの薦め

～グローバル競争を勝ち抜く企業イノベーション～

- とき/12月11日(木) 午後6時～7時30分
- ところ/岐阜経済大学4101教室(北方町)
- 講師/岐阜経済大学客員教授で㈱コラボ・ビジネスコンサルティング代表取締役の川村敏郎さん
- 定員/200人(先着順)



西濃運輸硬式野球部 日本一への道のり



- とき/12月18日(木) 午後6時～7時30分
- ところ/岐阜経済大学講堂(北方町)
- 講師/西濃運輸硬式野球部監督の林教雄さん
- 定員/500人(先着順)

今後の日本経済の展望・課題と 大垣市を中心とする西濃地域の発展への期待

～クラウドコンピューターの登場による第二次情報革命を背景として～

- とき/12月25日(木) 午後6時～7時30分
- ところ/岐阜経済大学4101教室(北方町)
- 講師/岐阜経済大学客員教授で石油資源開発㈱代表取締役会長、元通商産業省事務次官の棚橋祐治さん
- 定員/200人(先着順)



申込

各講演日の前々日までに、住所・氏名・電話番号を同大学総務課(☎77-3505、FAX81-7807、e-mail:soumu@gifu-keizai.ac.jp)へ

大切な権利「人権」を考える

12月4日から10日までは、「人権週間」です。期間中は、特設の人権相談や街頭啓発活動などが行われます。この機会に、大切な権利である「人権」について考えてみましょう。

詳しくは、人権擁護推進室(☎47-8576)へ。

【街頭啓発】

- *とき/12月7日(日) 午前10時30分～11時30分
- *ところ/元気ハツラツ市会場(大垣駅通り新大橋付近)



人権イメージキャラクター
人KENまもる君 人KENあゆみちゃん

【書道・ポスター展】

- *とき/12月4日(木)～10日(水) 午前10時～午後9時
- *ところ/アクアウォーク大垣2階アカデミア前(林町)
- *内容/市内の小学生による「人権」をテーマにした書道・ポスターコンテストの入賞作品約100点を展示

【特設人権相談】※予約不要

とき	ところ
12/3(水) 9:30～11:30	上石津地域事務所1階住民相談室
12/4(木) 13:00～16:00	墨俣地域事務所2階相談室
12/7(日) 11:00～15:00	大垣城ホール1階第1会議室

特技・趣味 表現してみませんか

開催します！第5回街のアーティストフェスタ

生涯学習団体・市民活動団体の成果発表や、生涯学習・市民活動へのきっかけづくりとして開催している「街のアーティストフェスタ」。ステージ発表の最後には、地域で活躍中のソプラノ歌手・神野英世さんを特別ゲストとして迎え、ソプラノ独唱を披露してもらいます。

詳しくは、まちづくり市民活動支援センター(☎75-0394)へ。

	ステージ発表	作品展示
とき	12/20(土)・21(日) 13:00～16:00	12/20(土)～26(金) 10:00～22:00
ところ	多目的交流イベントハウス1階展示室(郭町2-28)	
内容	バンド演奏、マジック、ダンス、ハーモニカ演奏など	ハガキ絵、ウッドバーニング、刺し子、ガラスアート

参加団体募集！第6回街のアーティストフェスタ

▶応募資格/生涯学習バンク登録または市民活動団体登録をしていて、かがやきライフタウンイベントなど市が主催するものや、施設などでの発表の経験があること



ステージ発表の様子

▶応募方法/12月5日～15日に、まちづくり市民活動支援センターなどで配布の申込書(市HPからダウンロード可)に必要事項を記入し、同センター(郭町2-28、☎75-0394)へ

	ステージ発表	作品展示
とき	2/7(土)・8(日) 13:00～15:00	2/7(土)～13(金) 10:00～22:00
ところ	多目的交流イベントハウス1階展示室(郭町2-28)	
募集数(先着順)	8団体(4団体×2日)	4団体

市民伝言板

このコーナーには、市民団体などの催し・講座・募集を掲載しています。

小原孝ピアノコンサート

- *とき/12月13日(土) 午後2時～3時30分
- *ところ/シューベルトホール(安井町3-28)
- *内容/テレビなどでおなじみのマルチピアニスト小原孝さんによるピアノコンサート
- *定員/70人(先着順)
- *入場料/3,000円
- *申込/「音楽を愛する仲間たち」の大橋さん(☎080-5101-7244)へ



ベビーリトミックサークル

- *対象/6か月～あんよ前の子と保護者
- *とき/①1月14日(水)、②1月22日(木)、③1月26日(月) いずれも午後1時～2時30分
- *ところ/①川並地区センター ②・③三城地区センター
- *内容/親子での音楽あそび、参加者同士の交流
- *定員/各10組(先着順)
- *参加料/1回300円
- *申込/「音楽のおもちゃ箱」の佐藤さん(e-mail:taco-sensei@i.softbank.jp、

☎090-9912-6730)へ

子育てセミナー

- *対象/子育て中の親
- *とき/12月20日(土) 午前10時～11時30分
- *ところ/中川地区センター
- *内容/「こどもの受験と親の役割」をテーマに、子育てを通して、親も子も明るく成長できる秘訣を学ぶ
- *定員/30人(先着順)
- *参加料/200円
- *備考/託児あり(要予約)
- *申込/12月13日までに、家庭倫理の会大垣市の古山さん(☎090-6809-9575)へ

おもちゃ病院「おおがき」

- *とき・ところ/①中川ふれあいセンター：毎月第2火曜日 ②福祉会館：毎月第2土曜日 ③墨俣老人福祉センター：毎月第3火曜日 いずれも午前10時～正午
- *内容/壊れたおもちゃの無料修理
- *問合せ/おもちゃ病院「おおがき」の小澤さん(☎82-3651)へ



中ノ江 河田莉紗ちゃん(一歳)

健康ガイド

健康ガイドの情報は、メール配信サービスで配信しています。
t-ogaki@sg-m.jp に空メールを送ると、登録できます。



申し込みの受け付け時間は、午前8時30分からです(土・日曜日、祝日、年末年始を除く)。

なお、人間ドックや職場などで受診機会のある人は、対象になりません。

また、次の人は検診などが無料になりますので、申し込み時にお知らせください。
①70歳以上の人
②生活保護を受けている人や市民税非課税世帯の人
③65～69歳の身障手帳1～3級、療育手帳B1以上または精神障害者保健福祉手帳1・2級を持つ人。

対象者を地域ごとに分けていますので、お住まいの地域の保健センター事業をご利用ください。

詳しくは、各保健センターへ。

〈大垣地域〉

大垣市保健センター (☎75-2322)

	健診・検診名	対象	とき	ところ	備考	料金	申込
子ども	4か月児健康診査	平成26年8月1日～10日 生まれの子	12/22(月) <受付> 13:00～13:30	保健センター	【持ち物】母子健康手帳、「つくしっ子」の中の健康診査票、筆記具	無料	不要
		平成26年8月11日～20日 生まれの子	12/24(水) <受付> 13:00～13:30				
		平成26年8月21日～31日 生まれの子	12/25(木) <受付> 13:00～13:30				
	フッ化物塗布	平成23年10月、平成24年4・10月、平成25年4月 生まれの子	12/19(金) <受付> 13:00～13:30 13:45～14:15	保健センター	【持ち物】母子健康手帳、新しい歯ブラシ、コップ、タオル	500円	12/4～
大人	胃がん検診	40歳以上の人	1/20(火)・21(水)・22(木) <受付> 8:30～9:30、10:00～11:00	大垣徳洲会病院1階正面玄関	検診前日の午後9時以降は、絶飲食	500円	12/3～
	乳がん検診	35歳以上の女性(平成25年度に受診した人は除く)	1/14(水)・15(木)・20(火)・22(木)・26(月)・28(水) <受付> 13:00～13:15、13:30～13:45	市民病院1病棟地下	ワンピースは不可。妊娠中、授乳中、授乳後6か月未満、豊胸手術をしている人はご遠慮ください	1,000円	12/3～

※ 指定された健診日に体調・都合などが悪い場合は、各保健センターへご連絡ください

※ がん検診や健康相談などにお越しの際は、健康手帳をお持ちください(お持ちでない場合は受付時にお伝えください)

保健センターの教室など

上石津地域 ひよこ学級

- *対象/5～6か月児を持つ保護者 ※託児あり
- *とき/12月18日(木) 午前10時～11時(受付:午前9時30分～)
- *ところ/上石津保健センター
- *内容/離乳食の進め方・試食、事故防止の話など
- *持ち物/母子健康手帳、筆記具
- *申込/12月2日から、同センター(☎45-2933)へ



上石津・墨俣地域 乳幼児相談

- *対象/乳幼児を持つ保護者
- *とき/①12月16日(火) 午前9時～11時 ②12月24日(水) 午前9時～正午(受付:午前11時まで)



- *ところ/①墨俣保健センター ②上石津保健センター
- *内容/育児や発育などの相談
- *持ち物/母子健康手帳、筆記具
- *問合せ/①墨俣保健センター(☎62-3112) ②上石津保健センター(☎45-2933)へ

全地域 マタニティ教室

- *対象/妊娠5～7か月の妊婦
- *とき/12月22日(月) 午前9時30分～正午(受付:午前9時15分～)
- *ところ/大垣市保健センター
- *内容/大垣市の子育て情報、歯と栄養の話など
- *定員/25人(先着順)
- *持ち物/母子健康手帳、筆記具
- *申込/12月5日から、同センター(☎75-2322)へ



学んで自を守る！ 介護予防教室

◆ 骨粗しょう症とは？

- *とき/12月10日(水) 午後1時30分～2時30分
- *ところ/上石津老人福祉センター(上石津町牧田)
- *問合せ/市総合在宅介護支援センター(☎77-2255)へ

◆ 園芸で生活を楽しもう！クリスマスリース作り

- *とき/12月11日(木) 午後1時30分～3時
- *ところ/お勝山ふれあいセンター(牧野町)
- *定員/30人(先着順)
- *参加料/300円(材料費)
- *申込/お勝山在宅介護支援センター(☎71-2252)へ

◆ 園芸福祉 ～お正月の寄せ植えをしよう～

- *とき/12月17日(水) 午後1時30分～3時
- *ところ/中川ふれあいセンター(中川町)
- *定員/20人(先着順)
- *参加料/500円(材料費)
- *申込/中川在宅介護支援センター(☎82-8850)へ



街頭献血

対象

16歳から69歳までの健康な人(65～69歳の方は、60～64歳の間に献血経験が必要です)

とき	ところ	備考
12/6(土) 9:30～12:00	小野小学校(小野)	-
12/6(土) 14:00～16:30	パロー大垣東店(中ノ江)	400ml限定
12/6(土) 9:30～12:00 23(火・祝) 29(月) 13:30～16:00	イオンタウン大垣(三塚町)	6日と29日は400ml限定
12/7(日) 9:00～12:00 27(土) 28(日) 13:30～16:00	イオンモール大垣(外野)	400ml限定
12/11(木) 9:45～12:00 13:30～16:00	アクアウォーク大垣(林町)	400ml限定

12月1日は「世界エイズデー」

今年度テーマ：AIDS IS NOT OVER ～まだ終わっていない～

12月1日は、WHO（世界保健機関）が定めた「世界エイズデー」です。また、その日を最終日とする1週間が「性の健康週間」です。

感染防止や差別・偏見解消のためには、一人ひとりが正しい知識を身につける必要があります。この機会にエイズや性について考えてみませんか。



「HIV」と「エイズ」の違い

「HIV」とは「ヒト免疫不全ウイルス（Human Immunodeficiency Virus）」のことで、エイズ発症の原因となるウイルスです。

HIVに感染すると、平均10年の潜伏期間を経て免疫力がだんだん弱くなり、さまざまな感染症の症状が現れます。これらの症状を総称して「後天性免疫不全症候群（AIDS：エイズ）」といいます。

今のところ、予防ワクチンや完治させる治療法のない病気です。

感染ルートは3つだけ！

- ①性行為感染…性行為によって感染するもので、HIV感染原因のほとんど。HIVは男性の精液、女性の膣分泌液に多く含まれます。
- ②血液感染…感染者の血液に直接接触したり、注射器を共同使用したりすることなどにより感染するものです。
- ③母子感染…HIV感染している母親からその赤ちゃんへ感染するものです。HIVは母乳にも含まれます。

日常生活では感染しません！



HIVは感染力が弱いので、握手、軽いキス、せきやくしゃみ、汗、涙、同じ食器やはしの使用、つり革や便座などの共用、お風呂やプールに一緒に入るなど、性行為以外の日常生活ではほとんど感染しません。

県内におけるエイズ発生動向

県に報告されたHIV感染者とエイズ患者の累計は、平成25年12月末現在でHIV感染者119人、エイズ患者97人の合計216人です（過去に血液製剤や輸血により感染した人は含まれていません）。

不安なときは、検査を受けましょう

西濃保健所は、無料でHIV検査を実施しています。検査は、事前予約のうえ匿名で受けることができます。予約は、同保健所（☎73-1111 内線276）へ。



ノロウイルス感染にご注意を！！



ノロウイルスによる感染性胃腸炎や食中毒は、特に冬場に流行します。

ウイルスは手や食べ物などを介して口から感染し、人の腸内で増殖します。感染すると1日から2日で、吐き気・おう吐・下痢・腹痛・発熱などの症状が出ます。体力の弱い子どもやお年寄りなどは、重症化すると生命にかかわることがあるため、十分な注意が必要です。

詳しくは、大垣市保健センター（☎75-2322）へ。

ノロウイルスに感染しないためのポイント

- ▶生食や半生食は控え、食品の中心部までしっかりと75℃以上で1分以上加熱する。特に二枚貝を使う場合は注意が必要で、85℃以上で1分以上加熱する。
- ▶調理や食事の前には、よく手を洗う。調理器具などは十分に洗浄し、塩素性漂白剤で消毒する。
- ▶二次感染を防ぐため、感染者のおう吐物や便などを処理する時は、ビニール手袋やマスクを使用する。



まごころ

次の皆さんからご寄付（平成26年8月～10月）をいただきました。ありがとうございました＝敬称略＝。

【化石資料充実のため】

▷匿名 化石・鉱物29点

【市民病院へ】

▷岩永一秀 吸引器12台 ▷大平哲也 パステルワゴン22台、吸引器5台

【社会福祉事業のため】

▷安藤守 1万円

【青少年健全育成のため】

▷大垣モラロジー事務所 掛け時計2点

【子育て支援のため】

▷西美濃農業協同組合 15万4,100円

【市内の各小・中学校へ】

▷佐々木咲子 写真集33冊

【市内の各小学校へ】

▷榎大垣共立銀行 防災のための小冊子1万冊

【小野小学校へ】

▷大垣ベンチャークラブ 図書カード3万円分

【荒崎保育園へ】

▷（公社）大垣青年クラブ 音楽用具など2点 ▷荒崎連合自治会 防火ハッピー50着

【北幼保育園へ】

▷室村町1丁目自治会 太鼓セット一式など

【市マスコットキャラクターへ】

▷岐阜県クリーニング業生活衛生同業組合 クリーニングギフト券2万円分

【環境保全のため】

▷（株）丸順株主有志一同 65万5,000円

高齢者が安心して生活できる地域へ…

「高齢者虐待」は深刻な社会問題になっています。この機会に早期発見と防止について考えてみましょう。

高齢者虐待と認知症の関係…

虐待を受けている高齢者の約7割に、認知症の症状がみられます。認知症は、誰にでも起こりうる脳の病気と認識していても、想定外の言動に振り回され、行き過ぎた対応をしてしまうことがあります。

いま一度、認知症への理解を深めることが虐待防止につながります。

どんな行為が虐待につながるの？

- 身体的虐待／たたく、蹴る、食事を無理に口に入れる、ベッドなどに縛り付ける
- 心理的虐待／怒鳴る、悪口を言う、子どものように扱う、



- 見下す、排泄の失敗を笑うなどして恥をかかせる
- 世話の放棄／食事を与えない、必要な生活環境を整えない、医療や介護サービスを受けさせない
- 経済的虐待／財産を勝手に使う、生活に必要な金銭を渡さない

高齢者虐待は、発見しにくいのが実情。身近な人が虐待を疑わせる「サイン」を見逃さないことが大切です。「もしかして…」と思ったら、一人で悩まず、ご相談ください。相談した人のプライバシーは法律で守られます。



連絡・相談窓口	電話番号	主な担当地区
市地域包括支援センター（市役所内）	82-1166	安井・洲本・浅草・川並
地域包括支援センター 大垣市社会福祉協議会		
総合福祉会館内	77-2255	興文・東・西・南・北・南杭瀬・宇留生・静里・赤坂・青墓
在宅福祉サービスステーション内	84-7111	中川・和合・三城・墨俣
上石津デイサービスセンター内	48-0068	日新・綾里・荒崎・上石津

奥の細道むすびの地記念館 第12回企画展 博士のまち・大垣②

近代外科医学の 最高峰に立った医学博士 佐藤 三吉



大垣藩士の家に生まれ、東京帝国大学医科大学長などを歴任した近代外科医学界の泰斗、佐藤三吉の実像を、写真など貴重な資料をもとに紹介します。

詳しくは、奥の細道むすびの地記念館 (☎84-8430) へ。

- ◆とき／1月10日(土)～2月15日(日) 午前9時～午後5時 ※展示解説＝1月11・25日、2月1・8日 午後3時～(30分程度)
- ◆ところ／奥の細道むすびの地記念館企画展示室
- ◆入館料／300円(高校生以下は無料)

企画展
関連講座

- ▶とき／1月18日(日) 午後2時～3時30分
- ▶ところ／奥の細道むすびの地記念館2階多目的室1
- ▶内容／元市史編纂室長の清水進さんによる「東京帝国大学医科大学長 佐藤三吉～近代外科医学の泰斗～」と題した講義
- ▶定員／80人(先着順)
- ▶申込／12月2日から、文化振興課などで配布の申込書(市HPからダウンロード可)に必要事項を記入し、同課(〒503-0888 丸の内2-55、☎81-0715)へ

「広報おおがき」の広告主を募集

- ◆掲載期間／平成27年2月～4月(3か月間)
- ◆掲載位置／15日号の12面下段
- ◆広告規格／縦59mm×横116mm、カラー印刷
- ◆募集枠／1枠(市内事業者を優先。複数の場合は抽選)
- ◆掲載料／月額35,000円(総額105,000円)
- ◆応募方法／12月26日(必着)までに、秘書広報課で配布の申込書(市HPからダウンロード可)に必要事項を記入し、広告案・市税完納証明書・法人登記事項証明書を添えて、同課広報グループ(〒503-8601 丸の内2-29、☎47-7376)へ

残り1枠!

企画展

武者を描いた 歴史民俗資料館 凧

- ◆とき／12月12日(金)～1月23日(金) 午前9時～午後5時 ※毎週火曜日や年末年始などは休館
- ◆ところ／歴史民俗資料館
- ◆内容／凧研究家の老鷹庵光風さんが制作した凧約40点などを展示
- ◆入館料／100円(高校生以下は無料)



▶▶▶関連事業「干支の切り絵体験」◀◀◀

- ◆とき／12月14日・21日 いずれも日曜日の午前9時30分～11時30分
- ◆内容／来年の干支の「ひつじ」を切り絵で作る
- ◆問合せ／同館(☎91-5447)へ

木ノ下歌舞伎“黒塚”

人里離れた山中で暮らす一人の老婆とそこを訪れた旅の僧たち。老婆が「覗かないで」と頼んだ寝室で、彼らが見てしまったものとは!? 東北地方に伝わる鬼女伝説に想を得た近代歌舞伎舞踊劇の金字塔「黒塚」を、木ノ下歌舞伎がさらに現代版へ進化させた舞踊劇を、ぜひお楽しみください。

- ◆とき／2月7日(土) 午後6時30分～、2月8日(日) 午後1時～、午後4時30分～
- ◆ところ／スイトピアセンター文化ホール
- ◆出演／木ノ下歌舞伎(京都市)



©鈴木竜一朗

- ◆入場料(全自由席)／一般2,300円 25歳以下1,800円 高校生以下1,000円 ※キャンパスシート1,000円(残席がある場合のみ当日販売。要学生証)
- ◆入場券／スイトピアセンター事務室、市民会館、チケットぴあで販売中。大垣市文化事業団ホームページでも購入可
- ◆問合せ／同事業団(☎82-2310)へ

[有料広告]