

平成 30 年度

図書館要覧

- 暮らしに役立つ市民の図書館 -

大垣市立図書館

〒503-0911

大垣市室本町5丁目51番地

TEL 78-2622

FAX 78-2775

<http://www.ocpl.ogaki.gifu.jp>

も く じ

1	大垣市の特色	1
2	大垣市第2次読書活動推進計画の概要	2
3	図書館の概要	4
	1. 大垣市図書館3館の概要	
	2. 組織(平成30年4月1日現在)	
	3. 資料の概要(平成30年3月31日現在)	
	4. 予算と決算	
	5. 平成29年度の実績	
4	平成29年度の図書館サービス	8
	1. 年度別利用状況の推移	
	2. 月別利用状況の推移	
	3. 分類別個人貸出し冊数	
	4. 地区別登録者数・利用者数	
	5. 資料形態別年齢別個人貸出し冊数	
	6. その他、個人貸出しサービス	
	7. 団体貸出しサービス	
	8. レファレンスサービス	
	9. その他の実施状況	
	10. 館外サービス	
	11. 読書ノート、読書手帳	
	12. ブックスタート事業	
	13. 講座、行事等	
5	図書館資料	26
	1. 蔵書構成	
	2. 平成29年度中の増加資料	
	3. 官・公報、新聞、雑誌	
6	指標と推移	39
	1. 基礎数値	
	2. 指標	
	3. グラフで見る推移	
	資料1 大垣市図書館条例	42
	資料2 大垣市図書館規則	44
	資料3 大垣市図書館資料収集方針	51
	資料4 大垣市図書館のあゆみ	54
	資料5 平面図	57

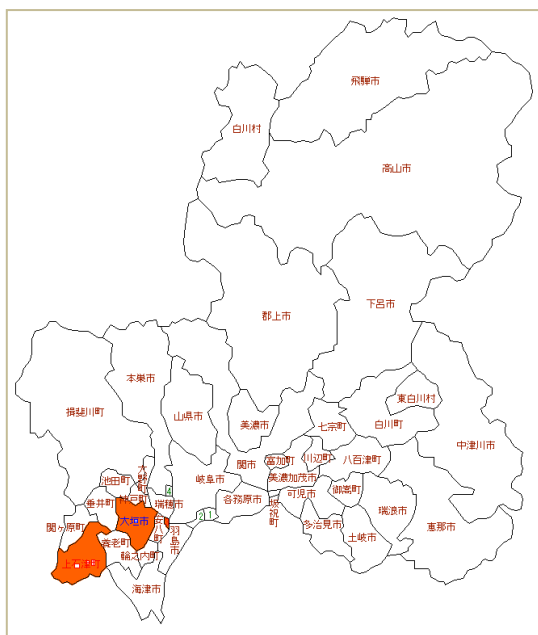
大垣市は、日本列島のほぼ中央に位置し、濃尾平野の西北部に位置する岐阜県第2の都市で、大正7年4月1日に市制を施行し、西濃地域の産業、文化をリードする中心都市である。

この地には、古来より中山道や美濃路の宿場があり、東西交通の要衝として栄え、舟運も発展し、数々の産業と文化を根づかせてきた。特に、江戸時代には戸田家大垣藩十萬石の城下町として繁栄し、歴代藩主による文教重視の伝統が受け継がれて、今日の文教都市としての薫り高い風土や、「生涯一学習、一スポーツ、一奉仕」をめざした生涯学習等に取り組む高い市民意識等を育んできた。

また、文化会館、図書館、公民館、地区センターなどをはじめとする生涯学習施設や、各種の体育施設の整備充実を進め、生涯学習の環境づくりを積極的に推進している。とりわけ、平成4年4月にオープンした、「スイトピアセンター」は学習館・文化会館・図書館の3館から構成されており、市民一人ひとりの学ぶ気風を培い創造性豊かな学習環境作りの拠点となっている。

一方、豊富な地下水や交通の利便性を生かして、大正初期から、繊維、化学等を主体とする産業を中心に内陸工業都市として栄えてきた。近年は、高度情報発信基地「ソフトピアジャパン」や「情報工房」をはじめ、産官学の協力体制のもとで、積極的に文化・産業・情報・交流都市の実現を推進している。

平成18年3月27日に、旧上石津町・旧墨俣町との1市2町による合併が実現した。豊かな自然に恵まれた里山地域のある上石津と、歴史ある観光資源に恵まれた墨俣という、それぞれの地域の魅力を生かし、市民の活力あふれる西濃地域の中核都市としてのまちづくりに取り組んでいる。



[市の面積] 206.52km²

[市の位置] 東経 136° 36′

北緯 35° 21′

海拔 5.8m

[主要駅] 大垣駅 (JR東海・養老鉄道・樽見鉄道)

[主要道路] 名神高速自動車道路

・大垣インターチェンジ

東海環状自動車道

・大垣西インターチェンジ

国道 21号

国道258号

国道417号

1. 基本理念

『暮らしと文化を創る読書活動』

2. 基本目標

(1)市民の身近にサービス拠点を整備します

市民が身近で気軽に読書活動を進められるよう、地域の活動拠点にサービス拠点を整備します。

(2)「地域の知の拠点」として豊富な資料を整備します

市民の様々な情報ニーズに対応する豊富な資料や情報を収集し、迅速に提供できるよう整備します。

(3)「暮らしに役立つ図書館」として多様なサービスを提供します

資料や情報を必要とする市民一人ひとりのニーズに対応するため、様々なサービスを提供します。

(4)「文教のまち大垣」を継承します

本市の貴重な郷土資料の収集や整理、保存、研究を行い、市民に広く紹介するとともに、学習機会を提供し、「文教のまち大垣」の歴史や文化を後世に継承します。

(5)子どもの読書活動を推進します

子どもが自主的に読書活動を行い、豊かな心をはぐくむとともに、読解力や情報を収集・活用する能力を養うことができるよう、図書館や家庭、学校、地域が連携して読書環境を整備します。

3. 計画期間

平成27年度～31年度(5年間)

4. 基本施策

基本施策(1) サービス拠点の整備・充実

- ① 地域におけるサービス拠点の整備・充実
- ② 施設・設備の整備・充実

基本施策(2) 図書館資料の充実

- ① 魅力ある資料の整備・充実
- ② デジタル資料・情報の充実

基本施策(3) 図書館サービスの充実

- ① 貸出しの充実
- ② レファレンスの充実
- ③ 利用者に対応したサービスの充実
- ④ 市民と協働したサービスの充実
- ⑤ 広報・PR活動の充実

基本施策(4) 「文教のまち大垣」の継承

- ① 郷土資料・地域情報の収集と研究
- ② 郷土資料データベースの構築
- ③ 郷土学習の機会提供

基本施策(5) 子どもの読書活動の推進

- ① 子どもの育ちに応じた資料の整備・充実
- ② 図書館における読書活動の推進
- ③ 家庭における読書活動の推進
- ④ 園・学校における読書活動の推進
- ⑤ 地域における読書活動の推進

3 図書館の概要

1. 大垣市図書館3館の概要

大垣市立図書館		大垣市室本町5丁目51番地
概要	<p>昭和55年、市制60周年を記念し、大垣市東外側町地内の旧図書館が移転し、建設された。平成4年4月、隣接する学習館の建設に伴い、既設の文化会館と図書館を合わせた「スイトピアセンター」が開設された。</p> <p>3館の特色と機能を生かした生涯学習環境づくりが進められている。</p>	
構造	鉄筋コンクリート造4階建(PH付)	
延べ面積	4,358.09㎡	
建物内容	1階	総合案内、ブラウジング、閲覧室、閉架書庫、車庫
	2階	閲覧室、閉架書庫
	3階	郷土資料室、会議室、ボランティアリーダー室、事務室等
	4階	歴史研究室、学習室



大垣市立上石津図書館		大垣市上石津町上原1400番地
概要	<p>平成17年10月1日、旧上石津町中央公民館図書室を廃止し、上石津町立図書館を開設。平成18年3月27日、合併に伴い、大垣市立上石津図書館となる。</p>	
構造	鉄筋コンクリート造2階建	
延べ面積	651.14㎡	
建物内容	1階	閲覧室、閉架書庫
	2階	学習室、会議室



大垣市立墨俣図書館		大垣市墨俣町上宿510番地1
概要	<p>平成6年11月3日、旧墨俣町さくら会館2階に開設。平成18年3月27日、合併に伴い、大垣市立墨俣図書館となる。</p>	
構造	鉄筋コンクリート造2階建	
延べ面積	378.56㎡	
建物内容	墨俣さくら会館 2階	閲覧室、閉架書庫



2. 組織(平成30年4月1日現在)

		正規職員	常勤嘱託	非常勤嘱託	臨時職員	再任用	計	
館長		※3館兼務	1				1	
企画・管理グループ	リーダー		1				3	
	総務部門	庶務経理 施設・設備管理 図書館協議会 福利厚生	2					
資料サービスグループ	リーダー		1				20	
	整理部門	電算システム管理 データ管理 統計事務	1		2			
	奉仕部門	総合案内及び一般サービス	貸出・返却 蔵書管理 資料相談・紹介 視聴覚サービス 福祉サービス 団体サービス	1		4		
		児童サービス	蔵書管理 資料相談・紹介 おはなし会等 ブックスタート 園・学校連携	1		3		1
		予約サービス	予約・リクエスト 相互貸借 予約図書配本	1		5		
歴史研究グループ	リーダー		1				7	
	郷土資料	資料収集 整理・保存 資料集等発行 歴史教育	1	2	2	1		
大垣市立図書館			11	2	16	2	31	
大垣市立上石津図書館				1	2		3	
大垣市立墨俣図書館				1			1	
3館合計			11	2	2	18	2	35
うち司書・司書補数			4	2	1	17	2	26

3 図書館の概要

3. 資料の概要(平成30年3月31日現在)

		大垣	上石津	墨俣	合計
図書	一般図書	241,157	18,249	19,519	278,925
	児童図書	81,756	22,343	17,904	122,003
	参考図書	13,350			13,350
	郷土資料	27,889	988	430	29,307
	団体用図書	2,748			2,748
	図書計	366,900	41,580	37,853	446,333
AV資料	録音資料	2,258	203		2,461
	映像資料	1,053			1,053
福祉資料	音訳テープ	406			406
	DAISY	51			51
	字幕ビデオ	539			539
	大活字本	1,746			1,746
	点字図書	1,196			1,196
その他	地図資料	7,552	※古地図を含まない。		7,552
	マイクロ	552			552
	CD-ROM	63			63
	古文書	38,549			38,549
	[うちデジタル化]	[23,189]			[23,189]
	漢籍	3,636			3,636
	和本	9,802			9,802
逐次刊行物		20	4	3	27
	新聞	(16)	(4)	(3)	(23)
		【4】			【4】
		257	29	33	319
	雑誌	(168)	(29)	(33)	(230)
	【89】			【89】	

※重複除外数 新聞 20紙/雑誌 267誌

※()は購入数、【 】は寄贈数

4. 予算と決算

	図書館費 (千円)	うち資料費 (円)	資料費内訳(円)		
			図書費	新聞雑誌費	視聴覚資料
平成29年度決算	136,631 (71,162)	24,618,836	21,485,994	3,132,842	177,125
平成30年度予算	222,030	25,066,000	21,843,000	3,223,000	-

※()は、空調設備改修工事 65,469千円を除いた図書館費

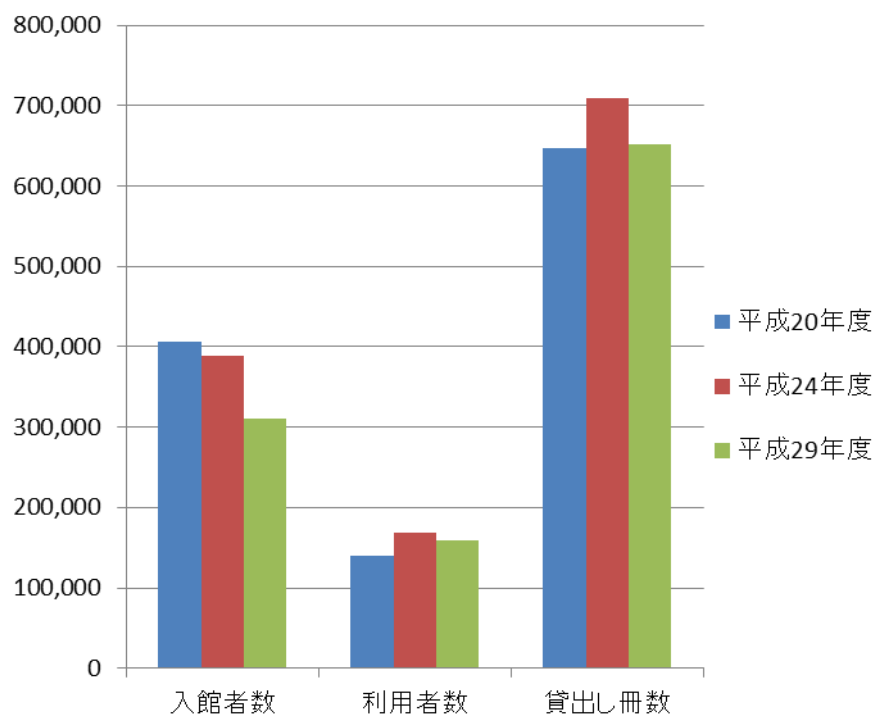
5. 平成29年度の実績

	大垣	上石津	墨俣	合計
開館日数	282	285	290	
入館者数	286,053	9,500	15,574	311,127
利用登録者数 ※3館共通	①市内 86,958人(うち児童6,551人) ②市外 18,412人(うち児童 370人)			105,370
個人貸出し利用者数	142,465	7,439	8,780	158,684
個人貸出し冊数	575,819	35,002	40,586	651,407
団体登録数				171
団体貸出し回数	※3館共通			596
団体貸出し冊数				18,240

※平成29年度の大垣(約2か月間)の入館者数は、空調設備改修の為、貸出利用者数で集計。

【10年間の推移】

	平成20年度	平成24年度	平成29年度
入館者数	406,677	388,476	311,127
利用者数	140,511	169,334	158,684
貸出し冊数	647,767	708,865	651,407



4 平成29年度の図書館サービス

1. 年度別利用状況の推移

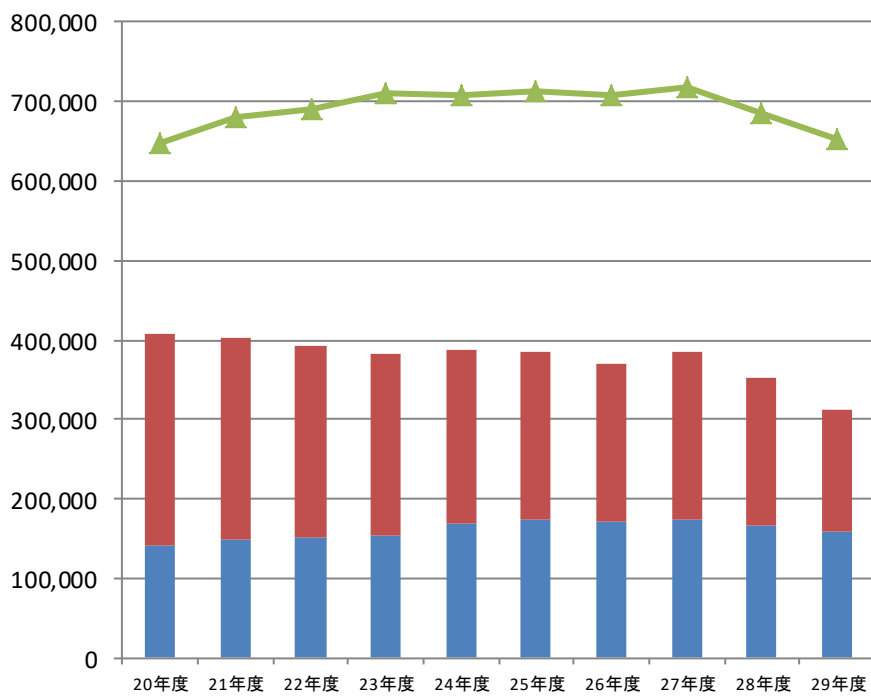
	大垣市立図書館							
	開館日数	入館者数	利用者数	貸出し冊数				合計
				一般図書	児童図書	雑誌	AV資料	
20年度	280	385,816	130,113	345,201	224,755	17,252	11,972	599,180
21年度	284	380,150	138,108	378,622	213,845	18,517	12,420	623,404
22年度	284	369,929	139,210	391,414	205,713	17,692	10,084	624,903
23年度	283	358,399	141,482	412,959	203,396	17,545	8,546	642,446
24年度	281	364,180	154,074	397,149	205,477	20,213	12,007	634,846
25年度	283	360,504	157,334	396,070	207,503	19,717	11,547	634,837
26年度	284	345,969	156,022	385,085	209,921	19,999	8,925	623,930
27年度	287	358,638	156,122	399,057	205,485	20,331	7,610	632,483
28年度	284	327,053	147,848	373,513	199,544	20,729	6,499	600,285
29年度	282	286,053	142,465	346,243	204,890	18,923	5,763	575,819

※平成29年度の大垣（約2か月間）の入館者数は、空調設備改修の為、貸出利用者数で集計。

	大垣市立上石津図書館							
	開館日数	入館者数	利用者数	貸出し冊数				合計
				一般図書	児童図書	雑誌	AV資料	
20年度	283	8,613	5,036	8,083	13,883	1,142	175	23,283
21年度	283	8,836	5,251	9,415	13,736	1,510	230	24,891
22年度	287	9,307	5,640	11,102	14,638	1,507	251	27,498
23年度	283	9,359	5,867	12,090	15,859	1,467	174	29,590
24年度	284	8,895	6,647	12,679	18,510	1,550	193	32,932
25年度	287	8,968	6,910	14,507	21,887	2,029	141	38,564
26年度	290	9,108	7,858	13,173	26,434	2,810	105	42,522
27年度	290	9,848	8,930	16,947	23,503	2,496	118	43,064
28年度	287	9,725	9,767	16,643	23,743	2,622	114	43,122
29年度	285	9,500	7,439	14,548	18,763	1,521	170	35,002

	大垣市立墨俣図書館							
	開館日数	入館者数	利用者数	貸出し冊数				合計
				一般図書	児童図書	雑誌	AV資料	
20年度	290	12,248	5,362	10,294	13,284	1,688	38	25,304
21年度	293	12,644	6,176	11,955	17,133	2,089	44	31,221
22年度	292	14,027	7,326	13,409	21,724	2,367	65	37,565
23年度	285	14,730	7,362	14,905	20,526	2,160	79	37,670
24年度	291	15,401	8,613	16,954	21,653	2,277	203	41,087
25年度	293	15,439	8,575	16,050	21,942	2,075	100	40,167
26年度	293	15,397	8,571	13,223	25,052	1,804	32	40,111
27年度	293	15,819	8,588	15,737	23,466	1,899	39	41,141
28年度	291	16,650	8,723	16,155	22,675	2,073	4	40,907
29年度	290	15,574	8,780	15,192	23,553	1,761	80	40,586

	全 館						
	入館者数	利用者数	貸出し冊数				合 計
			一般図書	児童図書	雑誌	AV資料	
20年度	406,677	140,511	363,578	251,922	20,082	12,185	647,767
21年度	401,630	149,535	399,992	244,714	22,116	12,694	679,516
22年度	393,263	152,176	415,925	242,075	21,566	10,400	689,966
23年度	382,488	154,711	439,954	239,781	21,172	8,799	709,706
24年度	388,476	169,334	426,782	245,640	24,040	12,403	708,865
25年度	384,911	172,819	426,627	251,332	23,821	11,788	713,568
26年度	370,474	172,451	411,481	261,407	24,613	9,062	706,563
27年度	384,305	173,640	431,741	252,454	24,726	7,767	716,688
28年度	353,428	166,338	406,311	245,962	25,424	6,617	684,314
29年度	311,127	158,684	375,983	247,206	22,205	6,013	651,407



※折れ線グラフは貸出し冊数を示している。

※棒グラフ全体で入館者数を、下段で利用者数を表示している。

4 平成29年度の図書館サービス

2. 月別利用状況の推移

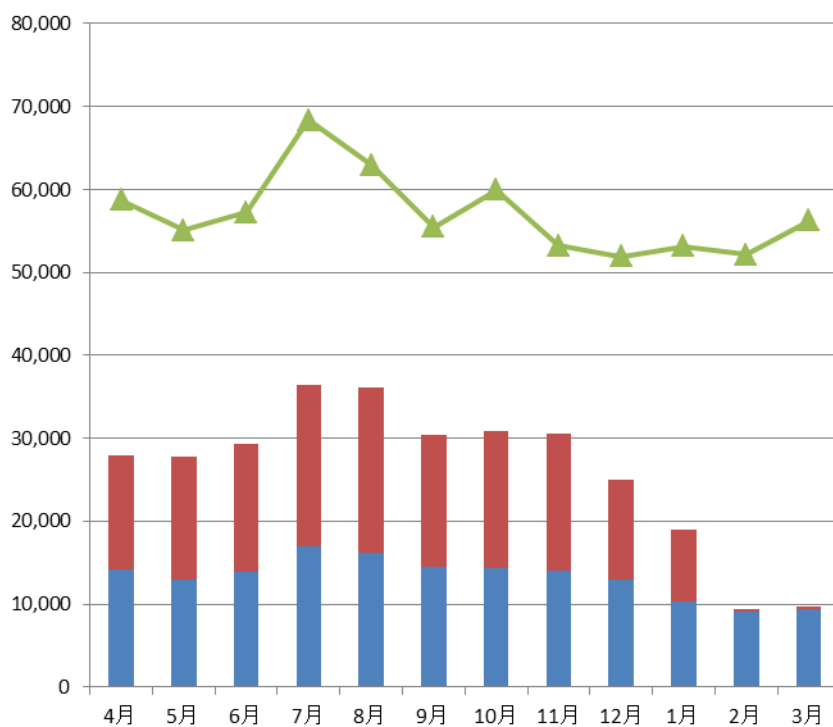
	大垣市立図書館							
	開館日数	入館者数	利用者数	貸出し冊数				合計
				一般図書	児童図書	雑誌	AV資料	
平成29年4月	25	25,857	12,739	33,603	17,137	1,733	483	52,956
5月	23	25,914	11,849	30,564	15,167	1,700	497	47,928
6月	25	27,377	12,743	31,606	17,177	1,690	464	50,937
7月	26	33,843	15,447	36,013	25,044	1,953	635	63,645
8月	24	33,381	14,603	34,185	23,227	1,818	524	59,754
9月	23	28,299	12,972	32,891	17,350	1,925	611	52,777
10月	24	28,649	12,897	32,161	18,151	1,875	638	52,825
11月	24	28,642	12,715	31,049	18,537	1,792	619	51,997
12月	23	23,205	11,711	29,362	16,765	1,698	548	48,373
平成30年1月	16	17,130	9,137	24,330	12,746	1,412	487	38,975
2月	23	6,859	7,720	15,127	11,227	678	141	27,173
3月	26	6,897	7,932	15,352	12,362	649	116	28,479
合計	282	286,053	142,465	346,243	204,890	18,923	5,763	575,819

※平成29年度の大垣(約2か月間)の入館者数は、空調設備改修の為、貸出利用者数で集計。

	大垣市立上石津図書館							
	開館日数	入館者数	利用者数	貸出し冊数				合計
				一般図書	児童図書	雑誌	AV資料	
平成29年4月	25	910	746	1,336	1,707	131	13	3,187
5月	23	738	539	1,138	1,402	125	25	2,690
6月	25	676	539	1,096	1,336	147	9	2,588
7月	26	995	745	1,361	2,005	145	24	3,535
8月	24	1,014	734	1,269	2,154	121	13	3,557
9月	23	796	626	1,131	1,661	138	10	2,940
10月	24	851	657	1,321	1,690	152	17	3,180
11月	24	743	611	1,207	1,393	111	10	2,721
12月	23	701	549	1,174	1,339	100	15	2,628
平成30年1月	22	657	532	1,045	1,266	103	8	2,422
2月	21	636	562	1,210	1,234	123	11	2,578
3月	25	783	599	1,260	1,576	125	15	2,976
合計	285	9,500	7,439	14,548	18,763	1,521	170	35,002

	大垣市立墨俣図書館							
	開館日数	入館者数	利用者数	貸出し冊数				合計
				一般図書	児童図書	雑誌	AV資料	
平成29年4月	25	1,227	664	1,223	1,838	156	0	3,217
5月	23	1,077	572	1,046	1,450	152	4	2,652
6月	25	1,190	644	1,143	1,685	122	0	2,950
7月	26	1,582	837	1,203	2,442	149	3	3,797
8月	25	1,756	820	1,302	2,281	150	0	3,733
9月	24	1,240	868	1,138	1,702	138	2	2,980
10月	25	1,328	714	1,265	1,916	144	2	3,327
11月	24	1,232	645	1,011	1,813	130	36	2,990
12月	23	1,111	654	1,135	1,812	141	29	3,117
平成30年1月	22	1,156	715	1,288	2,047	140	0	3,475
2月	23	1,302	794	1,585	2,138	162	4	3,889
3月	25	1,373	853	1,853	2,429	177	0	4,459
合計	290	15,574	8,780	15,192	23,553	1,761	80	40,586

	全館						
	入館者数	利用者数	貸出し冊数				計
			一般図書	児童図書	雑誌	AV資料	
平成29年4月	27,994	14,149	36,162	20,682	2,020	496	59,360
5月	27,729	12,960	32,748	18,019	1,977	526	53,270
6月	29,243	13,926	33,845	20,198	1,959	473	56,475
7月	36,420	17,029	38,577	29,491	2,247	662	70,977
8月	36,151	16,157	36,756	27,662	2,089	537	67,044
9月	30,335	14,466	35,160	20,713	2,201	623	58,697
10月	30,828	14,268	34,747	21,757	2,171	657	59,332
11月	30,617	13,971	33,267	21,743	2,033	665	57,708
12月	25,017	12,914	31,671	19,916	1,939	592	54,118
平成30年1月	18,943	10,384	26,663	16,059	1,655	495	44,872
2月	8,797	9,076	17,922	14,599	963	156	33,640
3月	9,053	9,384	18,465	16,367	951	131	35,914
合計	311,127	158,684	375,983	247,206	22,205	6,013	651,407



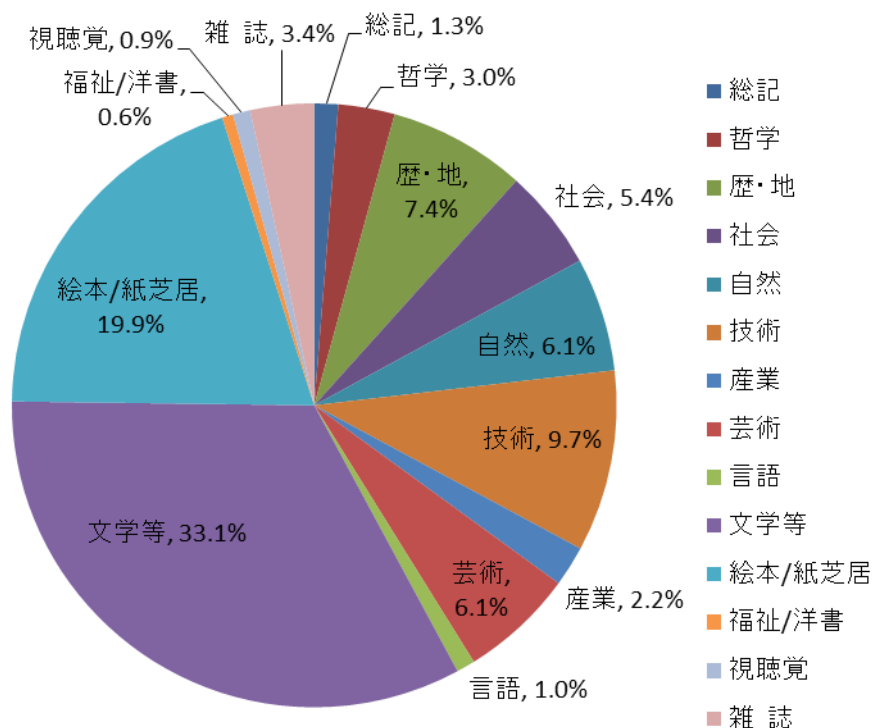
※折れ線グラフは貸出し冊数を示している。

※棒グラフ全体が入館者数を、下段（青色）が利用者数を表示している。

4 平成29年度の図書館サービス

3. 分類別個人貸出し冊数

	大垣市立図書館			上石津図書館			墨俣図書館			全館
	一般図書	児童図書	館計	一般図書	児童図書	館計	一般図書	児童図書	館計	
総記	4,898	2,870	7,768	198	91	289	62	156	218	8,275
哲学	16,500	1,765	18,265	406	215	621	526	264	790	19,676
歴・地	33,089	9,511	42,600	1,321	1,179	2,500	1,941	908	2,849	47,949
社会	29,825	3,159	32,984	911	285	1,196	823	205	1,028	35,208
自然	21,701	13,819	35,520	783	1,548	2,331	473	1,361	1,834	39,685
技術	52,668	5,299	57,967	2,565	551	3,116	1,608	618	2,226	63,309
産業	11,076	1,556	12,632	657	195	852	296	275	571	14,055
芸術	24,665	10,554	35,219	1,664	649	2,313	1,628	735	2,363	39,895
言語	4,464	1,453	5,917	203	123	326	113	108	221	6,464
文学	144,346	47,705	192,051	5,827	4,764	10,591	7,712	4,996	12,708	215,350
洋書	286	827	1,113	2		2		7	7	1,122
絵本		101,570	101,570		9,156	9,156		13,644	13,644	124,370
紙芝居		4,802	4,802		7	7		276	276	5,085
福祉			2,725			11			10	2,746
視聴覚			5,763			170			80	6,013
雑誌			18,923			1,521			1,761	22,205
合計	343,518	204,890	575,819	14,537	18,763	35,002	15,182	23,553	40,586	651,407



4. 地区別登録者数・利用者数

(1) 市内

地区	地区人口	登録者数	登録率	利用者数	利用率
興文	7,747	5,753	74.3%	16,816	2.17
東	5,101	3,797	74.4%	7,396	1.45
西	4,157	3,228	77.7%	10,842	2.61
南	5,571	3,597	64.6%	5,825	1.05
北	12,355	8,154	66.0%	13,208	1.07
南杭瀬	9,939	5,378	54.1%	9,554	0.96
多芸島	1,873	977	52.2%	1,888	1.01
安井	14,261	7,148	50.1%	10,209	0.72
宇留生	9,302	4,621	49.7%	7,742	0.83
静里	7,557	4,177	55.3%	6,438	0.85
綾里	3,056	1,648	53.9%	2,022	0.66
洲本	6,010	2,944	49.0%	2,562	0.43
浅草	3,081	1,222	39.7%	1,417	0.46
川並	3,326	1,442	43.4%	1,166	0.35
中川	17,506	9,756	55.7%	13,296	0.76
和合	5,592	2,566	45.9%	2,777	0.50
三城	13,804	7,172	52.0%	10,452	0.76
荒崎	5,947	3,217	54.1%	2,862	0.48
赤坂	7,824	3,634	46.4%	4,686	0.60
青墓	7,277	2,904	39.9%	2,680	0.37
大垣計	151,286	83,335	55.1%	133,838	0.88
上石津	5,519	1,877	34.0%	7,336	1.33
墨俣	4,823	1,746	36.2%	4,507	0.93
市内計	161,628	86,958	53.8%	145,681	0.90

(2) 市外

市町		登録者数	利用者数
海津市	海津町	366	69
	平田町	349	198
	南濃町	894	189
養老郡	養老町	3,492	3,814
不破郡	垂井町	2,809	1,613
	関ヶ原町	589	264
安八郡	神戸町	1,980	2,691
	輪之内町	524	254
	安八町	1,642	702
揖斐郡	揖斐川町	896	173
	大野町	443	453
	池田町	1,801	335
岐阜市		731	629
羽島市		273	481
本巣市		231	87
瑞穂市		901	690
県内	その他	109	132
県内計		18,030	12,774
県外計		382	229
市外計		18,412	13,003

※「登録率」は、地区人口に占める「登録者数」の割合

※「利用率」は、地区人口1人あたりの年間利用回数

(3) 全体

登録者数	利用者数
105,370	158,684

4 平成29年度の図書館サービス

5. 資料形態別年齢別個人貸出し冊数

(1) 一般図書

形態区分	～6歳	～9歳	～12歳	～15歳	～18歳	～22歳
総記	47	35	86	124	78	107
哲学	128	175	225	365	235	329
歴・地	377	508	787	792	413	671
社会	578	558	473	641	400	1,050
自然	332	299	487	441	340	535
技術	1,838	1,665	1,684	1,337	732	711
産業	199	437	383	208	114	232
芸術	337	969	2,201	1,334	654	547
言語	53	54	118	187	98	173
文学	603	704	2,995	6,064	3,833	3,243
洋書	2	2	0	7	8	15
小計	4,494	5,406	9,439	11,500	6,905	7,613
割合	1.2%	1.4%	2.5%	3.1%	1.9%	2.0%

(2) 児童図書

形態区分	～6歳	～9歳	～12歳	～15歳	～18歳	～22歳
総記	360	660	411	37	15	22
哲学	99	432	494	151	34	10
歴・地	439	2,102	3,403	813	204	69
社会	260	504	680	253	43	38
自然	1,723	3,920	3,062	597	55	58
技術	656	1,538	1,255	232	41	32
産業	165	448	387	80	19	11
芸術	1,110	2,800	2,153	341	83	46
言語	143	349	259	51	11	8
文学	2,939	12,885	14,535	3,940	512	260
絵本	33,466	14,390	3,552	822	331	2,008
紙芝居	849	344	94	32	63	226
洋書	130	32	17	20	7	7
小計	42,339	40,404	30,302	7,369	1,418	2,795
割合	17.1%	16.3%	12.3%	3.0%	0.6%	1.1%

(3) その他

形態区分	～6歳	～9歳	～12歳	～15歳	～18歳	～22歳
福祉	0	0	0	0	5	1
割合	0.0%	0.0%	0.0%	0.0%	0.2%	0.0%
録音	149	74	52	22	23	26
割合	4.1%	2.0%	1.4%	0.6%	0.6%	0.7%
映像	150	324	146	55	16	45
割合	6.3%	13.6%	6.1%	2.3%	0.7%	1.9%
雑誌	890	680	585	391	194	256
割合	4.0%	3.1%	2.6%	1.8%	0.9%	1.2%

(4) 合計

	～6歳	～9歳	～12歳	～15歳	～18歳	～22歳
合計	48,022	46,888	40,524	19,337	8,561	10,736
割合	7.4%	7.2%	6.2%	3.0%	1.3%	1.6%

4 平成29年度の図書館サービス

～29歳	～39歳	～49歳	～59歳	～69歳	70歳～	合計
285	1,004	1,051	1,103	725	513	5,158
800	2,535	4,054	3,344	2,989	2,253	17,432
1,369	5,151	7,391	7,018	7,080	4,794	36,351
1,888	4,809	7,562	5,310	4,823	3,467	31,559
766	2,426	4,267	4,771	4,538	3,755	22,957
2,225	11,443	15,454	9,083	6,955	3,714	56,841
358	1,556	2,418	2,012	2,295	1,817	12,029
1,070	3,084	5,730	3,665	4,393	3,973	27,957
197	526	1,012	922	730	710	4,780
5,086	9,894	20,148	21,292	39,236	44,787	157,885
9	32	74	48	81	10	288
14,053	42,460	69,161	58,568	73,845	69,793	373,237
3.8%	11.4%	18.5%	15.7%	19.8%	18.7%	100.0%

～29歳	～39歳	～49歳	～59歳	～69歳	70歳～	合計
71	595	582	135	101	128	3,117
26	237	525	123	55	58	2,244
80	1,129	2,413	419	184	343	11,598
59	524	781	221	155	131	3,649
129	2,712	3,055	695	402	320	16,728
56	1,168	1,090	145	166	89	6,468
18	269	397	101	85	46	2,026
137	2,116	1,986	382	550	234	11,938
28	248	380	69	77	61	1,684
469	6,477	10,254	1,941	1,722	1,531	57,465
3,760	33,008	18,953	4,189	7,676	2,215	124,370
334	937	616	586	607	397	5,085
8	402	117	60	24	10	834
5,175	49,822	41,149	9,066	11,804	5,563	247,206
2.1%	20.1%	16.6%	3.7%	4.8%	2.3%	100.0%

～29歳	～39歳	～49歳	～59歳	～69歳	70歳～	合計
0	0	6	139	246	2,349	2,746
0.0%	0.0%	0.2%	5.1%	9.0%	85.5%	100.0%
196	450	440	409	994	790	3,625
5.4%	12.4%	12.1%	11.3%	27.5%	21.9%	100.0%
87	400	421	189	322	233	2,388
3.6%	16.8%	17.5%	7.9%	13.5%	9.8%	100.0%
746	3,110	4,238	4,179	3,551	3,385	22,205
3.4%	14.0%	19.0%	18.8%	16.0%	15.2%	100.0%

～29歳	～39歳	～49歳	～59歳	～69歳	70歳～	合計
20,257	96,242	115,415	72,550	90,762	82,113	651,407
3.1%	14.8%	17.8%	11.1%	13.9%	12.6%	100.0%

4 平成29年度の図書館サービス

6. その他、個人貸出しサービス

【予約サービス(受付冊数)】

(単位:冊)

	4月	5月	6月	7月	8月	9月	10月	11月	12月	1月	2月	3月	計
一般	4,572	4,605	5,109	5,133	4,936	5,048	5,433	4,980	4,870	5,065	8,245	7,352	65,348
児童	1,184	1,278	1,539	2,037	1,623	1,236	1,436	1,433	1,492	1,343	2,173	2,021	18,795
A V	34	39	47	65	58	56	45	64	76	32	188	138	842
雑誌	314	352	397	435	342	352	389	412	410	406	595	600	5,004
未所蔵	175	165	186	183	134	201	168	156	187	174	240	275	2,244
合計	6,279	6,439	7,278	7,853	7,093	6,893	7,471	7,045	7,035	7,020	11,441	10,386	92,233

*うち、インターネットによる予約

(単位:冊)

	4月	5月	6月	7月	8月	9月	10月	11月	12月	1月	2月	3月	計
館内端末	666	637	748	903	768	705	722	702	611	578	801	708	8,549
ホームページ	3,723	3,866	4,397	4,456	4,182	4,140	4,594	4,175	4,266	4,505	6,692	6,358	55,354
合計	4,389	4,503	5,145	5,359	4,950	4,845	5,316	4,877	4,877	5,083	7,493	7,066	63,903

*相互貸借処理件数

(単位:冊)

	4月	5月	6月	7月	8月	9月	10月	11月	12月	1月	2月	3月	計
貸出冊数	90	77	93	92	77	77	99	83	73	133	152	247	1,293
借受冊数	152	112	155	122	159	132	138	178	102	165	99	93	1,607

【福祉資料貸出】

(単位:点)

	4月	5月	6月	7月	8月	9月	10月	11月	12月	1月	2月	3月	計
音訳テープ	0	0	0	0	0	0	0	0	0	0	0	0	0
DAISY	0	0	0	0	0	0	0	0	0	0	0	0	0
字幕ビデオ	0	0	0	0	0	0	0	0	0	0	0	0	0
大活字本	320	217	248	293	246	200	243	271	259	162	105	142	2,706
点字資料	2	4	0	3	3	3	11	2	2	5	3	2	40
合計	322	221	248	296	249	203	254	273	261	167	108	144	2,746

7. 団体貸出しサービス

(単位:件、冊)

読書会	4月	5月	6月	7月	8月	9月	10月	11月	12月	1月	2月	3月	計
利用サークル	11	12	9	10	7	8	10	8	7	8	9	6	105
利用冊数	79	69	63	76	50	56	58	47	28	52	47	46	671

学校図書館	4月	5月	6月	7月	8月	9月	10月	11月	12月	1月	2月	3月	計
利用件数	30	29	26	12	6	25	33	38	17	34	23	14	287
利用冊数	1,047	986	759	319	460	573	1,001	792	411	806	760	204	8,118

留守家庭	4月	5月	6月	7月	8月	9月	10月	11月	12月	1月	2月	3月	計
利用件数	0	20	13	15	1	16	11	17	12	17	34	35	191
利用冊数	0	1,520	1,198	1,536	16	1,532	946	1,457	868	1,520	796	1,305	12,694

*留守家庭教室貸出冊数

学校名	4月	5月	6月	7月	8月	9月	10月	11月	12月	1月	2月	3月	合計
興文小	0	113	111	137	0	107	0	120	0	100	0	120	808
東小	0	132	0	130	0	101	74	51	53	50	40	40	671
西小	0	127	123	160	0	153	138	132	131	137	124	121	1,346
南小	0	94	91	95	0	80	94	0	87	93	80	81	795
北小	0	0	0	0	0	0	0	0	0	0	0	0	0
日新小	0	104	70	81	0	73	0	63	0	83	0	80	554
安井小	0	55	60	75	0	55	55	55	55	55	80	81	626
宇留生小	0	80	81	80	0	82	89	85	82	70	82	80	811
静里小	0	107	114	115	0	115	112	104	104	113	146	80	1,110
綾里小	0	35	0	35	0	37	0	37	0	45	0	40	229
江東小	0	0	170	0	0	160	0	108	0	117	0	80	635
川並小	0	0	50	51	0	43	50	50	50	50	40	0	384
中川小	0	170	153	149	0	152	139	131	110	126	124	200	1,454
小野小	0	151	0	180	0	0	0	166	0	165	0	120	782
荒崎小	0	109	100	134	0	106	100	95	99	128	0	102	973
赤坂小	0	103	75	0	16	85	95	100	97	115	0	80	766
青墓小	0	70	0	114	0	79	0	65	0	73	80	0	481
墨俣小	0	70	0	0	0	104	0	95	0	0	0	0	269
合計	0	1,520	1,198	1,536	16	1,532	946	1,457	868	1,520	796	1,305	12,694

8. レファレンスサービス

【レファレンス件数】

(単位:件)

	4月	5月	6月	7月	8月	9月	10月	11月	12月	1月	2月	3月	計
口頭	386	268	181	710	691	677	701	738	600	526	495	465	6,438
電話	18	12	16	19	21	17	6	17	20	17	7	16	186
文書	1	2	3	0	3	2	0	7	0	2	2	1	23
インターネット	8	10	5	8	10	10	5	1	8	4	6	22	97
合計	413	292	205	737	725	706	712	763	628	549	510	504	6,744
うち、郷土資料室におけるレファレンス	105	81	140	167	121	107	83	128	87	69	32	54	1,174

【レファレンスデータベース公開件数】

172件

9. その他の実施状況

【ボランティア活動参加状況等】

(単位:回、人)

	4月	5月	6月	7月	8月	9月	10月	11月	12月	1月	2月	3月	計
読み聞かせ	59	48	49	56	51	49	43	50	45	32	49	58	589
対面朗読	2	2	2	2	2	2	2	2	2	2	2	2	24
補修・配架	20	33	51	23	25	39	38	34	24	0	—	—	287
協力隊	0	0	3	49	3	49	49	12	14	0	—	—	179
合計	81	83	105	130	81	139	132	98	85	34	51	60	1,079

(注)読み聞かせにイベント開催支援を含む。

4 平成29年度の図書館サービス

【会議室利用状況】 (単位:件)

	4月	5月	6月	7月	8月	9月	10月	11月	12月	1月	2月	3月	計
読書会	5	7	12	7	7	10	4	13	6	0	—	—	71
その他	5	4	8	9	13	10	6	3	6	0	—	—	64
合計	10	11	20	16	20	20	10	16	12	0	—	—	135

【インターネット端末利用状況】 (単位:回)

	4月	5月	6月	7月	8月	9月	10月	11月	12月	1月	2月	3月	計
利用回数	345	325	342	392	388	281	252	284	219	155	—	—	2,983

【職場体験】 (単位:校、人)

	4月	5月	6月	7月	8月	9月	10月	11月	12月	1月	2月	3月	合計
学校数	0	0	1	0	5	0	3	1	0	0	0	0	10
人数	0	0	2	0	17	0	13	4	0	0	0	0	36

【小学校の図書館見学】 (単位:件、人)

	4月	5月	6月	7月	8月	9月	10月	11月	12月	1月	2月	3月	計
学校数	0	0	0	0	0	0	6	4	0	0	0	0	10
人数	0	0	0	0	0	0	311	253	0	0	0	0	564

【児童閲覧室訪問】 (単位:件、人)

	4月	5月	6月	7月	8月	9月	10月	11月	12月	1月	2月	3月	計
受入件数	0	4	1	1	0	1	3	3	1	1	1	0	16
受入人数	0	198	36	36	0	36	148	52	36	36	9	0	587

※児童室で本の読み聞かせ、貸出等を行った

【視察・研修】 (単位:件、人)

	4月	5月	6月	7月	8月	9月	10月	11月	12月	1月	2月	3月	計
訪問件数	0	0	0	0	0	0	1	1	0	0	0	0	2
訪問人数	0	0	0	0	0	0	5	22	0	0	0	0	27

【複写サービス】 (単位:枚)

	大垣	上石津	墨俣	計
白黒	29,269	93	72	29,434
カラー	1,467			1,467
合計	30,736	93	72	30,901

10. 館外サービス

(1) 予約図書配本サービス利用状況

	4月	5月	6月	7月	8月	9月	10月	11月	12月	1月	2月	3月	合計
利用件数	657	607	806	663	642	732	633	601	644	541	861	1,035	8,422
利用冊数	1,449	1,405	1,852	1,477	1,413	1,609	1,411	1,353	1,489	1,206	2,014	2,372	19,050

(2) 地域文庫配本冊数

西部研修センター	300	荒崎地区センター	325	養老華園	252
南部子育て支援センター	1,377	日新地区センター	932	老人福祉センター	787
北地区センター	881	興文地区センター	248	くすのき苑	296
西地区センター	671	赤坂地区センター	744	大村公民館	307
南地区センター	433	綾里地区センター	500	国民健康保険上石津診療所	40
三城地区センター	975	川並地区センター	490	牧田保育園・地域子育て支援センター	40
和合地区センター	277	中川地区センター	1,081	上石津老人福祉センター悠楽園	31
赤坂東地区センター	667	青墓地区センター	452	ケアハウスリバーサイド養老	263
安井地区センター	382	まちづくり市民活動支援センター	549		
宇留生地区センター	298	青年の家	531		
合 計				14,129	

11. 読書ノート、読書手帳

(1) 読書ノート配付冊数

	24年度	25年度	26年度	27年度	28年度	29年度
大垣	*	*	*	70	382	1,365 (1,219)
上石津	*	*	*	5	60	61 (27)
墨俣	*	*	*	3	35	59 (32)
合計	*	*	*	78	477	1,485 (1,278)

(2) 読書手帳配付冊数

	24年度	25年度	26年度	27年度	28年度	29年度
大垣	*	*	*	*	*	290
上石津	*	*	*	*	*	47
墨俣	*	*	*	*	*	36
合計	*	*	*	*	*	373

※読書ノートは、平成28年2月より配布(平成29年4月より、ブックスタートでも配布(カッコ内は、ブックスタート配布分))

※読書手帳は、平成29年7月より配布

12. ブックスタート事業

(1) ブックスタート実施人数

	24年度	25年度	26年度	27年度	28年度	29年度
大垣	1,385	1,326	1,277	1,263	1,277	1,192
上石津	25	26	31	27	26	26
墨俣	39	33	39	43	33	27
実施人数	1,449	1,385	1,347	1,333	1,336	1,245

(2) 乳幼児のためのおはなし会「おひざでだっこ」参加人数

	24年度	25年度	26年度	27年度	28年度	29年度
大垣	1,590	1,595	1,877	1,519	1,812	1,548
上石津	92	86	243	121	137	155
墨俣	474	391	639	598	676	590
参加人数	2,156	2,072	2,759	2,238	2,625	2,293

4 平成29年度の図書館サービス

13. 講座、行事等

(1) 各種講座の開催

名称	講師（敬称略）	開催時期	内容	参加人数
ふるさと古文書講座	清水 進 (大垣市文化財審議会会長)	平成29年4月 ～平成30年2月 (8月を除き月1回、 全10回)	江戸時代の農村社会について頭分制に関する古文書を通じて探る	延686人
大垣市史活用講座	横幕 孜 (元大垣市史編纂室専門員)	平成29年5月 ～6月 (月2回、全4回)	大垣藩医・江馬活堂が記した「藤渠漫筆」をもとに大垣の歴史・文化を読み解く	延167人
郷土資料講座	長瀬 とも (大垣市立図書館職員)	平成29年7月 ～9月 (月1回、全3回)	関ヶ原合戦時の大垣城を描いた『おあむ物語』をテキストに古文書の読み方や歴史的背景を読み解く	延73人
ふるさと歴史講座	坂東 肇 (大垣市立時小学校校長)	平成29年9月 ～10月 (月1回、全2回)	近代大垣の歴史と文化について学ぶ	延61人
古典文学講座	土谷 桃子 (岐阜大学 留学生センター准教授)	平成29年9月 ～12月 (月1回、全4回)	『黄表紙を見る・読む』 江戸時代の小説の一端を鑑賞することで当時の文化について考察する	延137人
ふるさと文学講座	樋口 健司 (大垣市文芸祭小説の部 審査員)	平成29年11月 ～12月 (月2回、全4回)	ふるさと大垣ゆかりの文学とその背景を学ぶ	延54人

名称	講師（敬称略）	開催時期	内容	参加人数
読み聞かせボランティア養成講座	古川 よし子 (犬山どんぐり文庫主宰)	平成29年 5月25日 6月29日 7月27日 9月28日 10月26日 11月30日 平成30年 1月25日 (全7回)	読み聞かせの実践講座	延218人 (40人/回)
乳幼児読書推進事業 ママと赤ちゃんのためのおはなし・わらべ歌	櫻井 美音子 西本 伸	平成29年 5月19日 11月13日 (2回)	絵本やわらべ歌で子育てを楽しむ	15組/31人 22組/44人 (20組/回)

(2) 年間行事

①大垣市立図書館

名称	講師（敬称略）	開催時期	内容	参加人数
親子紙工作教室	図書館職員	平成29年 4月29日	「こどもの読書週間(4/23~5/12)」の行事として、親子を対象にした手づくりおもちゃの工作教室を開催	24人
ちょっと大きなおはなし会	お話の会 『大きな樹』	平成29年 4月22日 4月23日 4月29日 4月30日	「こどもの読書週間(4/23~5/12)」の行事としておはなし会を開催	延74人
つゆのおはなし会	大垣市読み聞かせネットワーク	平成29年 6月10日	絵本、絵本、語り、大型絵本、紙芝居、パネルシアター、エプロンシアター、大型紙芝居などを実施	39人

4 平成29年度の図書館サービス

名称	講師（敬称略）	開催時期	内容	参加人数
親子切り紙教室	図書館職員 ほか	平成29年7月8日	夏の昆虫の切り紙を楽しむ教室を開催	57人 (20組)
なつのおはなし会	大垣市読み聞かせネットワーク	平成29年8月12日	絵本、てあそび、語り、大型絵本、紙芝居、パネルシアター、エプロンシアター、大型紙芝居などを実施	17人
おはなしひろば	お話の会 『大きな樹』	平成29年10月28日	「秋の読書週間(10/27～11/9)」の関連行事として、大型紙芝居、人形劇、絵本などを実施	119人
読書講演会	鈴木 まもる (絵本作家、鳥の巣研究者)	平成29年11月26日	『絵本と鳥の巣の不思議』 本物の鳥の巣を見て触れて、鳥の生態や、絵本製作に関する講演会を開催	132人
クリスマスカードをつくろう	図書館職員	平成29年12月2日 12月9日 12月16日	オリジナルクリスマスカードを製作	延100人
ふゆのおはなし会	大垣市読み聞かせネットワーク	平成29年12月9日	絵本、てあそび、語り、大型絵本、紙芝居、パネルシアター、エプロンシアター、大型紙芝居などを実施	23人
かがやき はるのおはなし会	大垣市読み聞かせネットワーク	平成30年2月24日 2月25日	「かがやきライフトウン大垣2018・春のつどい」の関連行事として、絵本、てあそび、大型絵本、紙芝居、パネルシアター、大型紙芝居などを実施	延106人

②上石津図書館

名称	講師（敬称略）	開催時期	内容	参加人数
音楽のあるおはなし会	日比 一美	平成29年4月8日	絵本と紙芝居を音楽と一緒に楽しむ	57人
親子紙工作教室	図書館職員	平成29年4月29日	（再掲）	19人
親子切り紙教室	図書館職員 ほか	平成29年7月8日	（再掲）	12人 （5組）
たのしいおはなし会	炭竈 桂子 （童心社勤務）	平成29年8月12日	絵本の読み聞かせ、紙芝居、パネルシアターなど	30人

③墨俣図書館

名称	講師（敬称略）	開催時期	内容	参加人数
親子紙工作教室	図書館職員	平成29年4月29日	（再掲）	14人
親子切り紙教室	図書館職員 ほか	平成29年7月8日	（再掲）	16人 （5組）
すのまたのむかしばなしを聞こう	本田 政子 （元墨俣児童館館長）	平成29年7月22日	地域で昔から言い伝えられているお話を手づくり紙芝居で紹介	13人
たのしいおはなし会がはじまるよ	炭竈 桂子 （童心社勤務）	平成29年11月25日	絵本の読み聞かせ、紙芝居、パネルシアターなど	43人

4 平成29年度の図書館サービス

(3) 出前講座等

団体名	開催場所	期日	テーマ	参加人数
綾里地区センター 自主講座 綾里楽学会	綾里地区 センター	平成29年6月7日 7月5日	「明治時代の綾里」 「郷土玩具鯨押さえ について」	20人
大垣市立西中学校	西中学校	平成29年6月28日	「ふるさと大垣科 輪中・大垣の歴史」	131人
青墓地区センター 歴史講座	青墓地区 センター	平成29年8月2日 9月6日	「東西両軍から見た 関ヶ原合戦」 「おあむ物語-女性か ら見た関ヶ原合戦」	20人
大垣市社会福祉協議会	大垣市立図書館	平成29年12月11日	「難読語の調査につ いて」	10人
静里地区坂井自治会 いきいきサロン	坂井公民館	平成30年2月26日	「図書館の楽しい利 用について」	26人

(4) 資料展示（主なもの）

名称	期間	場所
読みつがれている100冊の本展	平成29年4月8日～5月14日	3館
平成29年度読書感想文コンクール 課題図書、自由研究図書展	平成29年7月1日～8月31日	大垣 (一般閲覧室) (児童閲覧室)
読書感想画展「ぼくのえわたしのえ」	募集 平成29年7月1日～8月31日 展示 平成29年8月2日～9月28日	大垣 (1階ビバー)
(読書講演会関連展示) 鈴木まもる作品展	図書の紹介と展示 平成29年9月30日～11月27日	大垣 (児童閲覧室)
(岐阜県公共図書館協議会 共通テーマ資料展示) 郷土の偉人 杉原千畝 展	平成29年9月30日～12月28日	大垣 (一般閲覧室)
手づくり年賀状コーナー	平成29年10月28日～12月28日	大垣 (一般閲覧室)
クリスマスブックフェア	平成29年11月16日～12月24日	3館

(5) 郷土資料室展示コーナー

名称	期間
正木家文書から見る大垣藩の武術 展	平成 29 年 4 月 1 日～6 月 29 日
古地図でたどる戸田氏の業績 展	平成 29 年 7 月 1 日～9 月 28 日
大垣のまちなみ回顧 展	平成 29 年 10 月 1 日～11 月 27 日
殿様が描いたいきもの 展	平成 29 年 12 月 1 日～平成 30 年 1 月 19 日

5 図書館資料

1. 蔵書構成

(1) 図書

	一 般 図 書				児 童 図 書			
	大垣	上石津	墨俣	小計	大垣	上石津	墨俣	小計
総記	6,675	420	389	7,484	1,337	301	136	1,774
哲学	12,232	343	569	13,144	736	171	143	1,050
歴・地	24,842	1,286	1,613	27,741	3,844	636	596	5,076
社会	32,292	1,608	1,542	35,442	3,792	808	452	5,052
自然	11,730	1,318	1,025	14,073	5,606	1,884	1,267	8,757
技術	17,709	1,764	1,621	21,094	1,954	599	409	2,962
産業	7,026	496	561	8,083	1,167	445	289	1,901
芸術	18,383	1,754	1,796	21,933	3,512	795	454	4,761
言語	2,835	146	183	3,164	850	169	137	1,156
文学	105,325	9,114	10,220	124,659	28,028	5,980	4,927	38,935
洋書	2,108			2,108	1,384			1,384
絵本					26,853	9,961	8,767	45,581
紙芝居					2,063	594	327	2,984
児童郷土					630			630
参考図書	13,350			13,350				
郷土資料	25,196	988	430	26,614				
行政資料	2,693			2,693				
団体用	2,748			2,748				
合計	285,144	19,237	19,949	324,330	81,756	22,343	17,904	122,003

(2) 視聴覚資料

① 録音資料

	大垣	上石津	小計
総記			
クラシック	590	19	609
ポピュラー	782	34	816
邦楽	147	14	161
他の音楽	156	27	183
演芸	211	59	270
文学	126	33	159
教育	4	0	4
記録	58	6	64
児童	184	11	195
合計	2,258	203	2,461

② 映像資料

	大垣
アニメーション	103
外国映画	143
日本映画	51
音楽	16
芸術	100
スポーツ	23
記録	445
教養	93
学習	14
他の映像	65
合計	1,053

合 計			
大垣	上石津	墨俣	小計
8,012	721	525	9,258
12,968	514	712	14,194
28,686	1,922	2,209	32,817
36,084	2,416	1,994	40,494
17,336	3,202	2,292	22,830
19,663	2,363	2,030	24,056
8,193	941	850	9,984
21,895	2,549	2,250	26,694
3,685	315	320	4,320
133,353	15,094	15,147	163,594
3,492			3,492
26,853	9,961	8,767	45,581
2,063	594	327	2,984
630			630
13,350			13,350
25,196	988	430	26,614
2,693			2,693
2,748			2,748
366,900	41,580	37,853	446,333

(3) 福祉資料

(4) その他

福祉資料

	大垣
音訳テープ	406
DAISY	51
字幕ビデオ	539
大活字本	1,746
点字図書	1,196
合計	3,938

その他

	大垣
地図資料	7,552
マイクロ	552
CD-ROM	63
古文書	38,549
(うちデジタル化)	(23,189)
漢籍	3,636
和本	9,802
合計	60,154

5 図書館資料

2. 平成29年度中の増加資料

(1) 図書

		大垣								
		総記	哲学	歴・地	社会	自然	技術	産業		
大垣	一般 図書	購入冊数	173	303	1,088	952	757	1,195	328	
		購入金額	303,589	563,097	1,433,986	1,745,898	1,068,092	1,748,454	550,577	
		寄贈冊数	312	45	53	92	24	62	25	
		合計冊数	485	348	1,141	1,044	781	1,257	353	
	児童 図書	購入冊数	48	45	61	108	178	77	34	
		購入金額	67,791	64,221	153,067	277,274	425,519	202,068	113,045	
		寄贈冊数	2	1	4	16	2	7	7	
		合計冊数	50	46	65	124	180	84	41	
	参考 図書	購入冊数	32	9	47	108	50	29	50	
		購入金額	95,978	36,618	74,994	238,578	52,945	66,815	32,938	
		寄贈冊数	10	0	7	15	2	4	3	
		合計冊数	42	9	54	123	52	33	53	
郷土 資料	購入冊数	0	0	96	3	3	3	17		
	購入金額	0	0	193,372	25,359	8,223	2,474	4,852		
	寄贈冊数	50	3	98	204	7	12	17		
	合計冊数	50	3	194	207	10	15	34		
上石津	一般 図書	購入冊数	24	19	95	0	65	76	26	
		購入金額	33,287	19,155	118,770	76,131	80,046	113,731	78,768	
		寄贈冊数	0	1	1	1	0	0	0	
		合計冊数	24	20	96	1	65	76	26	
	児童 図書	購入冊数	10	7	38	31	51	18	10	
		購入金額	12,633	19,298	44,519	45,552	128,134	37,482	41,337	
		寄贈冊数	0	0	1	2	0	3	1	
		合計冊数	10	7	39	33	51	21	11	
	墨俣	一般 図書	購入冊数	7	25	126	30	32	70	13
			購入金額	19,949	14,589	158,563	81,004	42,130	83,560	30,896
			寄贈冊数	0	0	0	0	0	3	3
			合計冊数	7	25	126	30	32	73	16
児童 図書		購入冊数	7	13	25	8	38	21	9	
		購入金額	18,364	13,235	63,762	39,509	89,472	27,393	23,289	
		寄贈冊数	0	0	2	1	1	6	8	
		合計冊数	7	13	27	9	39	27	17	
全館		購入冊数	301	421	1,576	1,240	1,174	1,489	487	
		購入金額	551,591	730,213	2,241,033	2,529,305	1,894,561	2,281,977	875,702	
		寄贈冊数	374	50	166	331	36	97	64	
		合計冊数	675	471	1,742	1,571	1,210	1,586	551	

※大垣一般「文学等」に、団体用一般図書を含む

※大垣各館児童「絵本等」に、紙芝居・郷土関連図書・児童洋書・団体用児童図書を含む

芸術	言語	文学等	洋書	小計
493	149	2,705		8,143
817,850	228,225	3,244,838		11,704,606
73	4	223	29	942
566	153	2,928	29	9,085
芸術	言語	文学	絵本等	小計
101	33	523	1,194	2,402
194,136	84,888	644,251	1,534,988	3,761,248
4	2	62	97	204
105	35	585	1,291	2,606
芸術	言語	文学		小計
38	29	9		401
23,194	35,845	37,673		695,578
1	0	16		58
39	29	25		459
芸術	言語	文学	行政・古書	小計
23	0	81	0	226
47,892	0	39,120	0	321,292
26	3	41	40	501
49	3	122	40	727
芸術	言語	文学	郷土	小計
75	3	363	10	756
69,948	8,561	536,648	20,165	1,155,210
1	0	1	22	27
76	3	364	32	783
芸術	言語	文学	絵本等	小計
26	0	281	395	867
52,295	11,031	259,495	543,398	1,195,174
0	0	3	3	13
26	0	284	398	880
芸術	言語	文学	郷土	小計
51	4	421		779
58,866	2,865	671,497	0	1,163,919
1	0	2	0	9
52	4	423	0	788
芸術	言語	文学	絵本等	小計
30	8	229	515	903
56,398	7,284	315,342	727,358	1,381,406
0	1	3	3	25
30	9	232	518	928
芸術	言語	文学	その他	合計
837	226	4,612	2,114	14,477
1,320,579	378,699	5,748,864	2,825,909	21,378,433
106	10	351	194	1,779
943	236	4,963	2,308	16,256

(2)録音資料

	購入	金額	寄贈	合計点数
総記	0	0	0	0
クラシック	6	9,276	1	7
ポピュラー	2	0	1	3
邦楽	0	0	0	0
他の音楽	10	7,684	0	10
演芸	0	0	0	0
文学	12	36,340	0	12
教育	0	0	0	0
記録	0	0	0	0
児童	0	0	0	0
小計	30	53,300	2	32

(3)映像資料

	購入	金額	寄贈	合計点数
アニメーション	1	39,036	0	1
外国映画	0	0	0	0
日本映画	0	0	0	0
音楽	0	0	0	0
芸術	0	0	0	0
スポーツ	0	0	2	2
記録	9	84,789	0	9
教養	0	0	0	0
学習	0	0	0	0
その他	0	0	0	0
小計	10	123,825	2	12

(4)福祉資料

	購入	金額	寄贈	合計点数
音訳テープ	0	0	6	6
DAISY	0	0	11	11
字幕ビデオ	0	0	24	24
大活字本	32	107,561	0	32
点字図書	0	0	34	34
小計	32	107,561	75	107

(5)団体用資料 (再掲)

	購入	金額	寄贈	合計点数
児童図書	11	103,100	0	11
一般図書	0	0	0	0
小計	11	103,100	0	11

3. 官・公報所蔵状況

(1) 官・公報所蔵状況

官報(官報号外・国会議事録含む)		昭和20(1945)年10月～平成22年3月(製本版)※
岐阜県公報		昭和21(1946)年1月～平成21年3月(製本版)※
大垣市広報誌	「大垣新聞」	昭和22(1947)年8月～昭和24(1949)年9月
		昭和25(1950)年6月～昭和26(1951)年4月
	「広報おおがき」製本版	昭和39(1964)年～現在
	「広報おおがき」マイクロ	昭和24(1949)年～昭和61(1986)年
平成元(1989)年～平成12(2000)年		
広報かみいしづ	合冊本(会計年度ごと)	昭和41(1966)年～平成17(2005)年3月
広報すのまた	合冊本	昭和41(1966)年～平成17(2005)年3月

※広報かみいしづは、大垣市立上石津図書館、広報すのまたは大垣市立墨俣図書館で所蔵

※官報は、大垣市立図書館3階郷土資料室でオンライン提供も可

(2) 新聞所蔵状況

	大垣	上石津	墨俣	備考
The Japan Times	○			
朝日小学生新聞	○	○		
朝日新聞	◎	○	○	
朝日中高生新聞	○	○		
岐阜新聞	◎	○	○	
公明新聞	○			寄贈
産経新聞	○			
週刊ST	○			
しんぶん赤旗	○			寄贈
聖教新聞	○			寄贈
中日新聞	◎		○	
中日スポーツ	○			
中部経済新聞	○			
日刊工業新聞	○			
日刊スポーツ	○			
日本経済新聞	◎			
日本農業新聞	○			
毎日新聞	◎			
民団新聞	○			寄贈
読売新聞	○			

※◎は朝夕刊セット

(3)新聞永年所蔵状況

朝日新聞	マイクロ	大正4(1915)年10月～昭和10(1935)年 昭和17(1942)年8月～昭和20(1945)年3月 昭和22(1947)年～昭和25(1950)年 <欠号> 大正13(1924)年1月～3月
	製本	昭和24(1949)年～昭和26(1951)年 昭和29(1954)年 昭和33(1958)年～現在 <欠号> 昭和35(1960)年9月
中日新聞	製本	昭和43(1968)年～現在
	縮刷	昭和47(1972)年～昭和63(1988)年 平成2(1990)年～平成21(2009)年2月 <欠号> 昭和58(1983)年1月 平成6(1994)年6月～10月 平成16(2004)年3月～平成19(2007)年12月 平成20(2008)年1月～4月
岐阜新聞	マイクロ	昭和12(1937)年～昭和16(1941)年9月 昭和19(1944)年6月～昭和36(1961)年12月
	製本	昭和21(1946)年～昭和41(1966)年3月 昭和50(1975)年4月～現在 <欠号> 昭和21(1946)年3・8月 昭和22(1947)年12月 昭和24(1949)年1・3・6・9月 昭和27(1952)年5月 昭和28(1953)年3月 昭和29(1954)年2月 昭和31(1956)年7月
	縮刷	昭和41(1966)年4月～昭和46(1971)年4月

※欠号あり

※毎日新聞、中日新聞は、大垣市立図書館郷土資料室でオンライン提供も可

5 図書館資料

(4)雑誌所蔵状況

タイトル	刊行	保存		所蔵館			備考
				大垣	上石津	墨俣	
I/O	月	2		1			
aun	季	永	(H9.夏-)	1			寄贈
AERA	週	2		1			
AERA with Baby	隔月	2	(-H28.4)	1			
アクアライフ	月	2	(H28.6-)	1			
アサヒカメラ	月	2		1			
アサヒグラフ	週	永	(S61.10-H12.10)	1			
アニメージュ	月	2		1			
ALBA	月2	2		1			
an・an	週	2		1			
田舎暮らしの本	月	2	(H27.5-)	1			
揖斐川歌人	不定	永	(S51-H4)	1			寄贈
伊吹	隔月	永	(S63-)	1			寄贈
ENGLISH JOURNAL	月	2		1			
with	月	2				1	
WiLL	月	2		1			
WEDGE	月	2		1			寄贈
鶴箒	隔月	永	(H4-H12)	1			寄贈
潮	季	永	(S43.2-H10.6)	1			寄贈
栄養と料理	月	2		1			
エコノミスト	週	2		1			
SFマガジン	隔月	2	(-H28.4)	1			
ESSE	月	2		1		1	
edu	月	2	(-H28.3)		1		
演劇界	月	2		1			
大垣市教育委員会だより はぐくみ	年2	永	H27-	1			寄贈
大垣市楽楽	月	永	(H21.8-)	1			寄贈
大垣社協だより	隔月	永	S57.4-	1			寄贈
大垣 身障会報	隔月	永	(S60.5-)	1			寄贈
おおきなポケット	月	永	(H19.5-H23.3)	1	1		
男の隠れ家	月	2		1			
オール読物	月	2		1			
オレンジページ	月2	2			1	1	
音楽の友	月	2		1			
会社四季報	季刊	2		1			
かがくのとも	月	永	(H3.6-)	1	1	1	
垣っ子 大垣市スポーツ少年団	年2	永	(H24.9-)	1			寄贈
風ぐるま	年	永	(S52-S53)	1			寄贈
Casa BRUTUS	月	2		1			
歌人クラブ	月	永	(H8.7-)	1			寄贈

タイトル	刊行	保存		所蔵館			備考
				大垣	上石津	墨俣	
学校図書館	月	永	(H11.1-)	1			
家庭画報	月	2		1			
からだにいいこと	月	2		1			
KISSO	季	永	(H3.12-)	1			寄贈
ぎふ環境保全	年4	永	(H14.7-)	1			寄贈
岐阜経済大学図書館報You&Library	年	永	(S57-H16)	1			寄贈
岐阜県からのお知らせ	月	永	(S59.2-)	1			寄贈
岐阜県からのお知らせ 点字版	月	2		1			寄贈・点字
岐阜県博物館だより	年	永	(S51-)	1			寄贈
岐阜人 にんげん情報誌	月	永	(H4-H11)	1			寄贈
gifunet	年2	永	H23.5-	1			寄贈
岐阜の博物館	隔月	永	(S45-H9)	1			寄贈
ぎふ民俗音楽	年4	永	(S56.4)	1			寄贈
郷土研究岐阜	年2	永	S48-	1			寄贈
きょうの料理	月	2		1	1	1	
きょうの健康	月	2		1	1	1	
水鶏(クイナ)	月	永	(S28-S31)	1			寄贈
クーヨン	月	2				1	
暮しの手帖	隔月	永	(S54.12)	1	1	1	
CREA	月	2	(H28.5-)	1			
GLOW	月	2		1			
クロワッサン	月2	2		1	1	1	
群像	月	2	(-H28.4)	1			
経済界	月	2		1			寄贈
芸術新潮	月	2		1			
螢雪時代	月	2		1			
月刊自家用車	月	2		1			
月刊Newsがわかる	月	2		1			
月刊美術	月	2		1			
月報わっぱ	月	永	H3-	1			寄贈
GOETHE	月	2	(H28.5-)	1			
KELLY	月	2	(H28.9-)	1			
健康365	月	2		1			寄贈
現代農業	月	2		1			
現代の図書館	隔月	永	(S40.3-)	1			
航空ファン	月	2		1			
広報牧田よいとこ	年3	永	H20.8-	1			寄贈
国立国会図書館月報	月	永	H20.4-	1			寄贈
古地図文化ぎふ	年	永	(H14.3-)	1			
コトノネ	季刊	2	(-H26.8)	1			

5 図書館資料

タイトル	刊行	保存		所蔵館			備考
				大垣	上石津	墨俣	
Kodomoe	隔月	2		1			
子供の科学	月	2		1		1	
こどもの図書館	月	永	(S58.3-)	1			
こどものとも	月	永	(H3.5-)	1	1		
こどものともO. 1. 2	月	永	(H7.4-)	1	1	1	
こどものとも 年少版	月	永	(H6.7-)	1	1	1	
こどものとも 年中向き	月	永	(H20.12-)	1	1	1	
子どもの本棚	月	永	(H24.1-)	1	1		
この本読んで!	季	永	(H23.6-)	1	1	1	
コピーライト(COPYRIGHT)	月	永	(S58-H25.3)	1			寄贈
コボたち	月	永	(S61.9-H6.2)	1			
木もれび	年3	永	(S63-H16.3)	1			寄贈
碁ワールド	月	2		1			
財界	隔週	2	(-H28.3)	1			
THE21	月	2		1			
SAPIO	月	2		1			
サライ	月	2		1	1	1	
サンチャイルドビッグサイエンス	月	永	(H26.4-)	1		1	
サンデー毎日	週	2		1			
JTB時刻表	月	2		1	1	1	
獅子吼	月	永	(S21-)	1			寄贈
週刊朝日	週	2		1			
週刊新潮	週	2		1		1	
週刊ダイヤモンド	週	2		1			
週刊東洋経済	週	2		1			
週刊文春	週	2		1			
週刊ベースボール	週	2		1			
趣味の園芸	月	2		1	1	1	
生涯学習だより	不定期	永	(H6-H7)	1			寄贈
将棋世界	月	2		1			
小説すばる	月	2	(H28.4-)	1			
小説現代	月	2		1			
小説新潮	月	2		1			
人権だより	季	永	(H19-)	1			寄贈
人権教育ぎふ(旧 ぎふどうわ)	年2	永	(H6.7-)	1			寄贈
人権と部落問題	月	永	(H14.7-)	1			
新潮	月	2		1			
新潮45	月	2		1			
水都旅	季	永	(H23-)	1			寄贈
スクリーン	月	2		1			

タイトル	刊行	保存		所蔵館			備考
				大垣	上石津	墨俣	
すてきにハンドメイド	月	2		1	1	1	
SMILE	月	永	(H10-H20)	1			寄贈
住まいnet岐阜	季	永	(H23-H24)	1			寄贈
住まいの設計	隔月	2		1			
相撲	月	2		1			
世界	月	2		1			
世界 はひとつ	季	永	(H6-H9)	1			寄贈
選択	月	2	(H28.4-)	1			
川柳 薬城	月	永	(H22.4-)	1			寄贈
装苑	月	2		1			
壮快	月	2		1			
宇宙(そら)のとびら	季	永	(H19.夏-)	1			寄贈
Tarzan	隔週	2	(H28.6-)	1			
大美協	年	永	(S60-H4)	1			寄贈
TIME	週	2		1			
DIME	月	2				1	
体連ニュース	年	永	(S63-)	1			寄贈
ダヴィンチ	月	2		1		1	
たくさんのふしぎ	月	永		1	1	1	
旅の手帖	月	2		1	1	1	
たまごクラブ	月	2		1			
たんぽぽ	不定期	永	(H14-H19)	1			寄贈
短歌	月	2		1			
dancyu	月	2	(H28.1-)	1			
地域史研究	年	永	S59-	1			寄贈
地域史料通信	月	永	(H21-)	1			寄贈
地域社会	月	永	(S52-)	1			寄贈
ちいさなかがくのとも	月	永	(H18.5-)	1	1	1	
地方文化	月	永	(S21-S24)	1			寄贈
CHANTO	月	2		1	1	1	
中央公論	月	2		1			
つちくれ	月	永	(H7-)	1			寄贈
鉄道ファン	月	2		1			
点字ジャーナル	月	2		1			
点字の友	月	2		1			
点字毎日	週	2		1			
天然生活	月	2	(H28.5-)	1			
天文ガイド	月	2		1			
冬青	月	永	(S47-S53)	1			寄贈
Tokai Walker	月	2		1			

5 図書館資料

タイトル	刊行	保存		所蔵館			備考
				大垣	上石津	墨俣	
東海釣りガイド	月	2		1			
読書推進運動	月	永	S45-	1			寄贈
読書の輪	年	永	(S60-H17)	1			寄贈
特選街	月	2		1			
図書館界	隔月	永	(S59.5-)	1			
図書館雑誌	月	永	(S34.1-)	1			
NAVI大垣	月	永	H22.7-	1			寄贈
南風	月	永	(S26-)	1			寄贈
Number	隔週	2		1			
西美濃わが街	月	永	(S52.6-H23.8)	1			
西みの毎日	月	永	(H6-H21)	1			寄贈
日輪	月	永	(S61-)	1			寄贈
日経WOMAN	月	2		1			
日経エンタテインメント	月	2		1			
日経おとなのOFF	月	2				1	
日経サイエンス	月	2		1			
日経トレンドィ	月	2		1	1	1	
日経ビジネス	週	2		1			
日経ヘルス	月	2	(H28.4-)	1			
日経マネー	月	2		1			
nina`s	隔月	2	(H28.9-)	1			
日本の美術	月	永	(S61.10-H23.10)	1			
Newsweek(日本語版)	週	2		1			
Newton	月	2		1		1	
農業岐阜	月	永	(S45-S48)	1			寄贈
濃飛史艸	年2	永	S49-	1			寄贈
濃飛人	月	永	(S28-S47)	1			寄贈
濃飛の野鳥	月	永	(S44-S46)	1			寄贈
non・no	月	2		1			
俳藪	年2	永	(S42-S59)	1			寄贈
俳句(NHK)	月	2		1			
俳句(角川)	月	永	(S61.10-H27.3)	1			
俳句界	月	2		1			寄贈
白形(ハクキョウ)	隔月	永	(S60-H7)	1			寄贈
母の友	月	2	(H24.1-)	1	1		
HARINCO	月	永	H29.10-	1			寄贈
判例時報	月	永	(S37.7-H26.5)	1			
PHPくらしラク〜る	月	2	(H29.4-)		1		
ひかり(点字)	月	2		1			寄贈・点字
BE-PAL	月	2		1			

タイトル	刊行	保存		所蔵館			備考
				大垣	上石津	墨俣	
PHP	月	2		1			
PHPスペシャル	月	2		1			
PHPのびのび子育て	月	2		1			
Begin	月	2		1			
HIT ヒット	不定期	永	(H24.2-)	1			寄贈
Big tomorrow	月	2		1			
美的	月	2		1			
人と経営	月	永	(H18-)	1			寄贈
ひととき	月	2		1			寄贈
hitomi	季刊	永	(H22.4-H28.6)	2			
ひばり	年	永	(S46-H14)	1			寄贈
BE-PAL	月	2		1			
ひよこクラブ	月	2			1	1	
FIGARO japon	月	2		1			
フォトコン	月	2		1			
福祉だよりぎふ	月	永	(H25-)	1			寄贈
婦人之友	月	2		1			
婦人公論	隔週	2		1	1		
部落	月	永	(S59.10-H14.6)	1			
部落解放	月	永	(61.10-)	1			
部落解放研究	年2	永	(61.10-)	1			
Free & Easy	月	2	(-H28.3)	1			
文教協会報	隔月	永	S43-	1			寄贈
BRUTUS	月2	2		1			
プレジデント	隔週	2		1			
プレジデントWOMAN	月	2	(H28.10-)	1			
フレンドリー大垣国際交流協会ニュース	不定期	永	(H1-H13)	1			寄贈
フローリスト	月	2	(H28.4-)	1			
分布図情報	月	永	(H27.1-)	1			寄贈
文學界	月	2		1			
文藝春秋	月	2		1	1	1	
pen	月2	2		1			
veja[ポルトガル語]	週	2		1			
voice	月	2		1			
本の雑誌	月	2		1			
Mart	月	2		1			
みずしるべ	不定期	永	(H12-H20)	1			寄贈
水とともに	月	永	(H18-)	1			寄贈
ミセス	月	2		1			
美濃の文化	年3	永	S53.11-	1			寄贈

5 図書館資料

タイトル	刊行	保存		所蔵館			備考
				大垣	上石津	墨俣	
民主同和情報	隔月	永	(S53-H14)	1			寄贈
民具マンスリー	月	永	(S57-)	1			寄贈
みんなのコミペ	不定	永	H25-	1			寄贈
MEN'S CLUB	月	2				1	
MOE	月	2		1			
MORE モア	月	2		1			
Motor Magazine	月	2		1			
森林のたより	月	永	H17-	1			寄贈
やさいの時間	月	2	(H29.4-)		1		
山と溪谷	月	2		1			
やまびこ	月	2		1			点字
夢・花・ロード岐阜	年2	永	(H3-H7)	1			寄贈
RIDERSCLUB	月	2		1			
ライト&ライフ	隔週	2		1			点字
ランナーズ	月	2	(H28.5-)	1			
LEE	月	2		1			
留学ジャーナル	季刊	2		1			寄贈
麗水	月	永	(H4-H25.4)	1			寄贈
歴史街道	月	2		1			
歴史資料館だより	不定期	永	(S60-H21)	1			寄贈
歴博	隔月	永	H7.6-	1			寄贈
レポート	隔月	永	(S59-)	1			寄贈
れんげ通信	不定期	永	(H13-H18)	1			寄贈
わかさ	月	2				1	
輪中研究	不定期	永	(S51-S54)	1			寄贈
WHAT'S IN?	月	2	(-H28.3)	1			
和楽	隔月	2		1			

1. 基礎数値

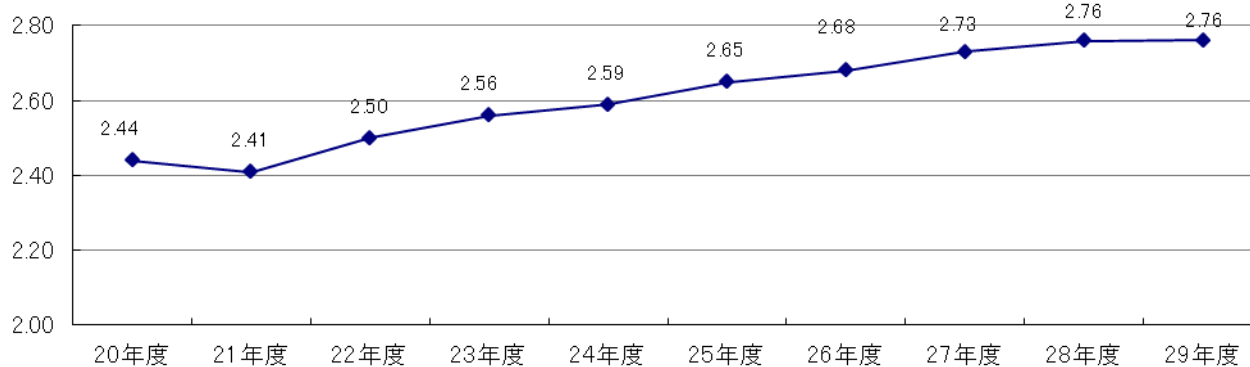
a 大垣市人口	161,628 人	d 蔵書冊数	446,333 冊	g 資料購入費	24,618,836 円
b 個人登録者数	86,958 人	e 個人貸出用蔵書冊数	400,928 冊	h 個人貸出冊数	651,407 冊
c 職員数	35 人	f 年間購入冊数	16,256 冊	i 個人貸出利用者数	158,684 人

2. 指標

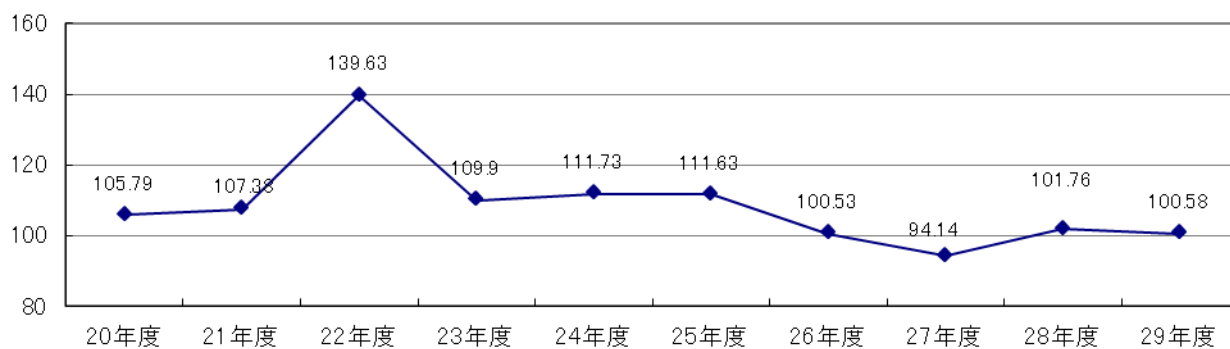
登録率	$b/a \times 100 =$	53.80	%
市民1人あたりの蔵書冊数	$d/a =$	2.76	冊
市民1,000人あたりの購入冊数	$f/a \times 1000 =$	100.58	冊
市民1人あたりの購入金額	$g/a =$	152.32	円
蔵書更新率	$f/d \times 100 =$	3.64	%
貸出密度(市民1人あたりの貸出冊数)	$h/a =$	4.03	冊
実質貸出密度(登録者1人あたりの貸出冊数)	$h/b =$	7.49	冊
蔵書回転	$h/e =$	1.62	回
市民1人あたりの貸出利用回数	$i/a =$	0.98	回
登録者1人あたりの貸出利用回数	$i/b =$	1.82	回
職員1人あたりの貸出冊数	$h/c =$	18,612	冊

3. グラフで見る推移

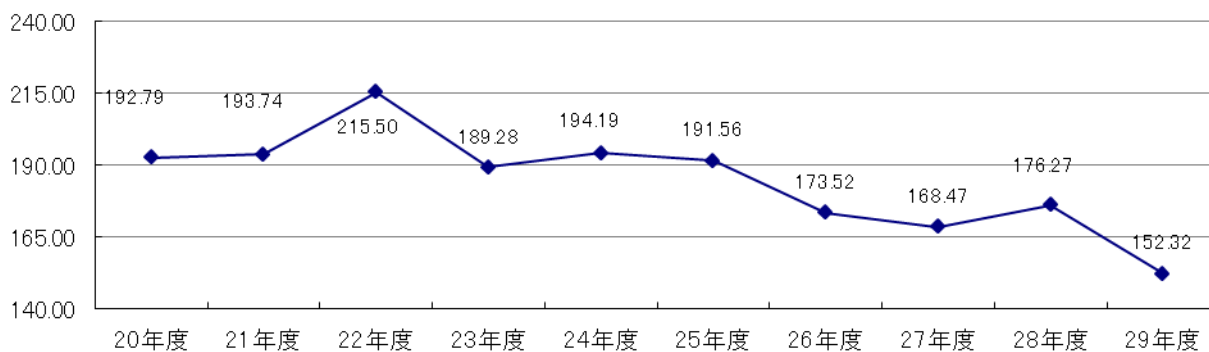
(1) 市民1人あたりの蔵書冊数



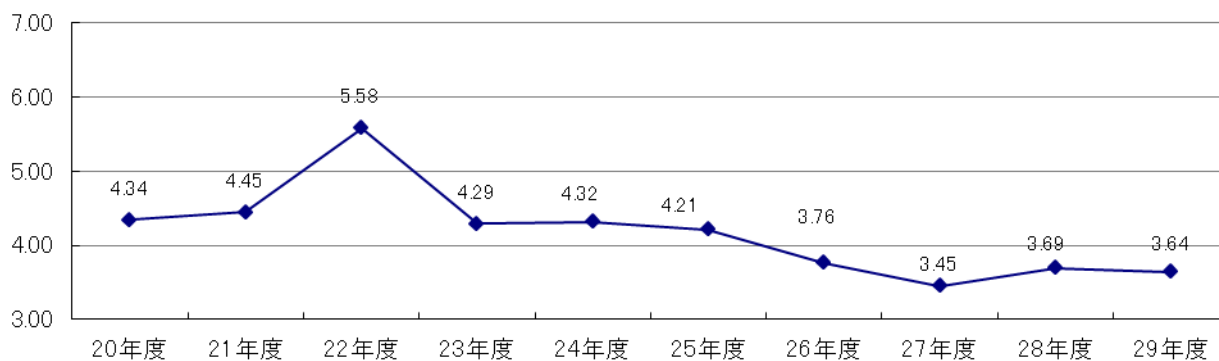
(2) 市民1,000人あたりの購入冊数



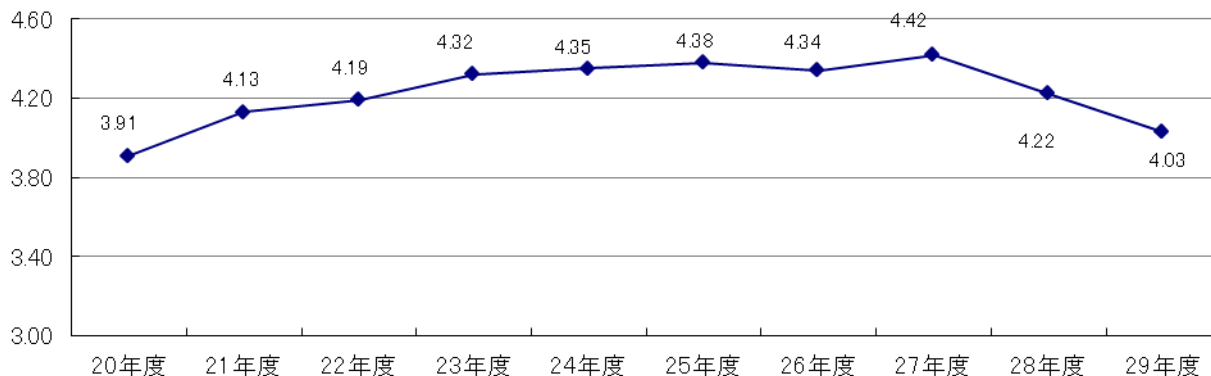
(3) 市民1人あたりの購入金額



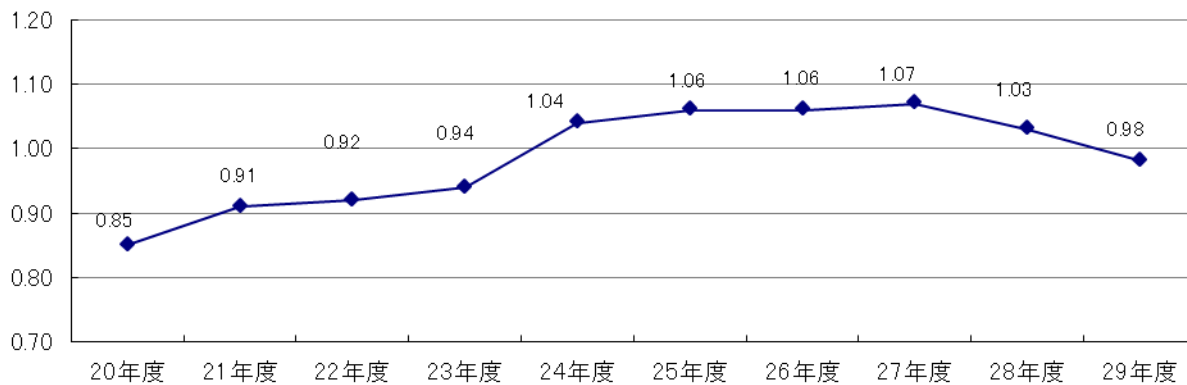
(4) 蔵書更新率



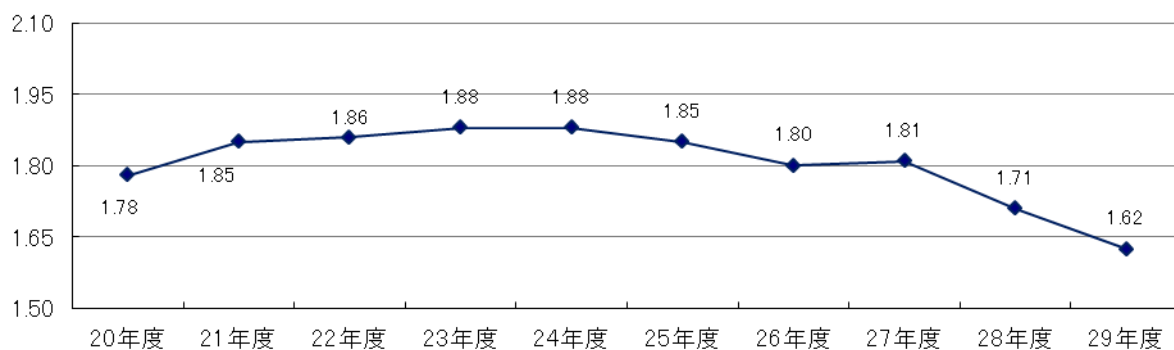
(5) 市民1人あたりの貸出冊数(貸出密度)



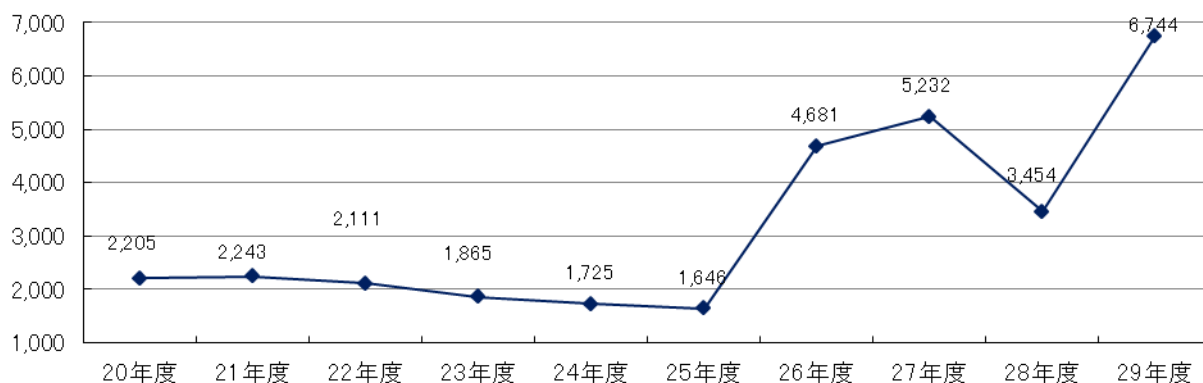
(6) 市民1人あたりの貸出利用回数



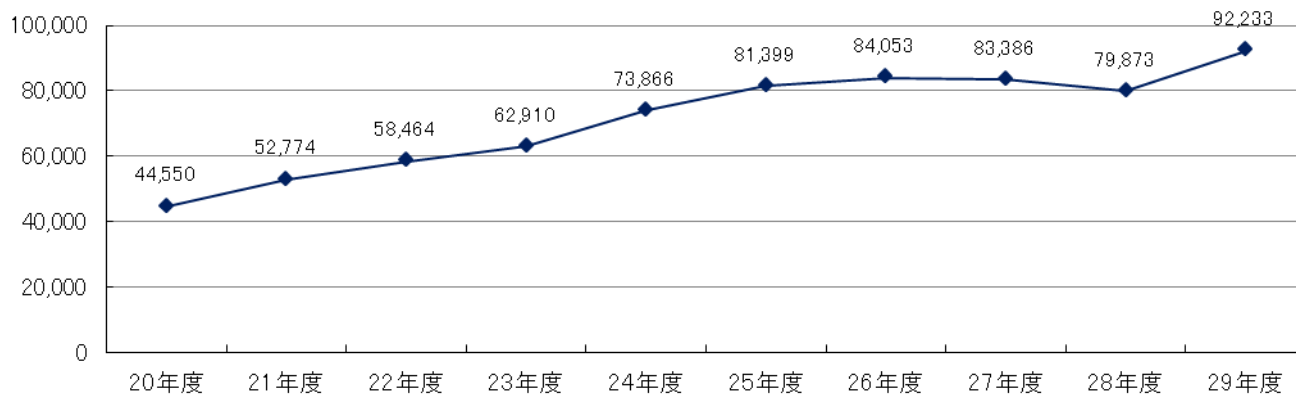
(7)蔵書回転



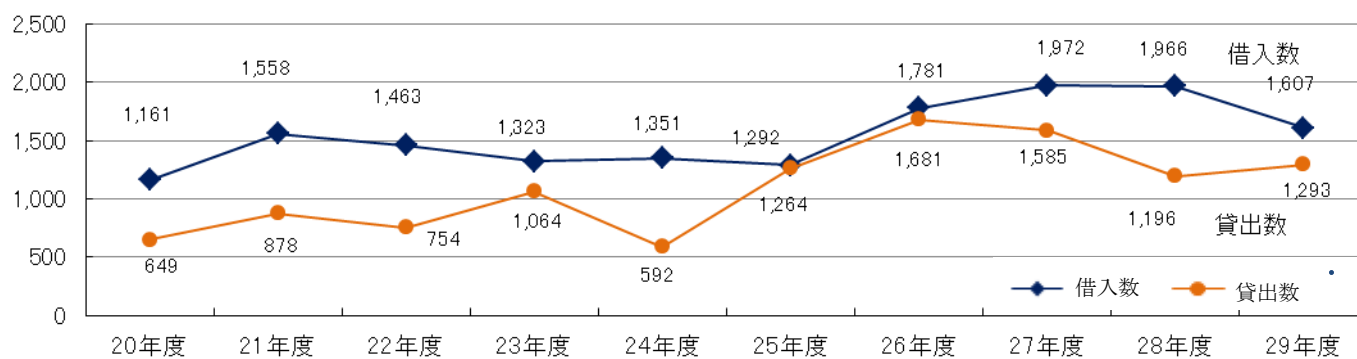
(8)レファレンス件数



(9)予約件数



(10)相互貸借



大垣市図書館条例

平成 17 年 12 月 15 日

条例第 41 号

(設置)

第 1 条 図書館法(昭和 25 年法律第 118 号。以下「法」という。)第 10 条の規定に基づき、図書館を設置する。

(名称及び位置)

第 2 条 図書館の名称及び位置は、次のとおりとする。

名称	位置
大垣市立図書館	大垣市室本町 5 丁目 51 番地
大垣市立上石津図書館	大垣市上石津町上原 1400 番地
大垣市立墨俣図書館	大垣市墨俣町上宿 510 番地 1

(入館の制限)

第 3 条 館長は、次の各号のいずれかに該当する者に対して入館を拒否し、又は退館を命ずることができる。

- (1) 感染症の疾病にかかっていると認められる者
- (2) 酒気を帯びている者又は館内の秩序を乱し、若しくは乱すおそれのある者
- (3) 営利行為をする者
- (4) この条例又はこの条例に基づく規則その他係員の指示に従わない者
- (5) 前各号のほか、図書館の管理上支障があると認められる者

(図書館協議会)

第 4 条 法第 14 条第 1 項の規定に基づき、図書館に大垣市図書館協議会(以下「協議会」という。)を置く。

2 協議会の委員は、次に掲げる者のうちから教育委員会が任命する。

- (1) 学校教育及び社会教育の関係者
- (2) 家庭教育の向上に資する活動を行う者
- (3) 学識経験者
- (4) 市民公募による者

3 協議会は、委員 10 人以内で組織する。

4 委員の任期は 2 年とし、再任を妨げない。ただし、委員に欠員を生じた場合における補欠委員の任期は、前任者の残任期間とする。

5 前各項に定めるもののほか、協議会の組織及び運営に関し必要な事項は、規則で定める。

(委任)

第5条 この条例に定めるもののほか、図書館の管理及び運営に関し必要な事項は、教育委員会が別に定める。

附 則

この条例は、平成18年3月27日から施行する。

附 則(平成23年3月28日条例第10号)

この条例は、平成23年4月1日から施行する。

附 則(平成24年3月26日条例第9号)

この条例は、平成24年4月1日から施行する。

大垣市図書館規則

平成 17 年 12 月 28 日
教育委員会規則第 30 号

大垣市図書館規則(昭和 55 年教育委員会規則第 1 号)の全部を改正する。

目次

- 第 1 章 総則(第 1 条—第 9 条)
- 第 2 章 館内奉仕(第 10 条—第 14 条)
- 第 3 章 館外貸出(第 15 条—第 27 条)
- 第 4 章 図書館協議会(第 28 条—第 30 条)
- 第 5 章 雑則(第 31 条)
- 附則

第 1 章 総則

(趣旨)

第 1 条 この規則は、大垣市図書館条例(平成 17 年条例第 41 号。以下「条例」という。)に基づき、図書館の管理及び運営に関し必要な事項を定めるものとする。

(図書館の事業)

第 2 条 図書館は、次の事業を行う。

- (1) 図書館資料の収集、整理及び保存に関すること。
- (2) 図書の貸出しに関すること。
- (3) 図書館資料に関する相談及び指導に関すること。
- (4) 読書団体等との連絡、協力及び団体活動の促進に関すること。
- (5) 他の図書館、学校、公民館等との連絡及び調整に関すること。
- (6) 子どもの読書推進に関すること。
- (7) その他図書館の目的達成のため必要な事業

(休館日及び開館時間)

第 3 条 図書館の休館日及び開館時間は、次のとおりとする。ただし、大垣市教育委員会(以下「教育委員会」という。)が特に必要と認めるときは、これを変更することができる。

図書館名	休館日	開館時間
大垣市立図書館	(1) 毎週火曜日(その日が国民の祝日に関する法律(昭和23年法律第178号)に規定する休日(以下「国民の祝日」という。)に当たるときは、その翌日) (2) 国民の祝日の翌日(その日が日曜日又は火曜日に当たるときは、その翌日とし、その日が月曜日又は土曜日に当たるときは、その翌々日) (3) 館内整理日(毎月最終の金曜日) (4) 1月1日から1月3日まで及び12月29日から12月31日まで	(1) 月曜日及び水曜日から金曜日まで 午前9時から午後8時まで(午後5時から午後8時までは、図書貸出業務のみ行う。) (2) 日曜日及び土曜日 午前9時から午後6時まで(午後5時から午後6時までは、図書貸出業務のみ行う。)
大垣市立上石津図書館	(1) 毎週火曜日(その日が国民の祝日に当たるときは、その翌日) (2) 国民の祝日の翌日(その日が日曜日又は火曜日に当たるときは、その翌日とし、その日が月曜日又は土曜日に当たるときは、その翌々日) (3) 館内整理日(毎月最終の金曜日) (4) 1月1日から1月3日まで及び12月29日から12月31日まで	午前9時から午後5時まで
大垣市立墨俣図書館	(1) 毎週月曜日(その日が国民の祝日に当たるときは、その翌日) (2) 国民の祝日の翌日(その日が日曜日、月曜日又は土曜日に当たるときは、翌火曜日) (3) 館内整理日(毎月最終の金曜日) (4) 1月1日から1月3日まで及び12月29日から12月31日まで	午前9時から午後5時まで

(遵守事項)

第4条 図書館の利用者は、次に掲げる事項を守らなければならない。

- (1) 所定の場所以外に資料を持ち出さないこと。

【資料2 大垣市図書館規則】

- (2) 館内では、静粛にし、他人に迷惑をかけないこと。
- (3) 所定の場所以外では、喫煙、飲食等をしないこと。
- (4) 前3号のほか、係員の指示に従うこと。

(資料の収集)

第5条 図書館に必要な資料の収集は、社会教育法(昭和24年法律第207号)の精神に基づき、図書館が社会教育機関として市民の教養、調査研究、レクリエーション等に資するものであることに留意してこれを行う。

2 資料収集の計画は、教育委員会が別に定める。

(資料の寄贈)

第6条 図書館に資料を寄贈しようとする者は、あらかじめ教育委員会へ申し出るものとする。

2 教育委員会は、前項の規定により申出を受けた資料が図書館の資料として必要であるときは、同項の申出を受けるものとする。

3 資料の寄贈に要する費用は、寄贈者の負担とする。ただし、教育委員会が特に必要と認めるときは、この限りでない。

4 前3項に定めるほか、寄贈の手続については、大垣市会計規則(昭和39年規則第10号)第58条に定めるところによる。

(資料の預託)

第7条 図書館に資料を預託しようとする者は、あらかじめ図書館資料預託申込書(第1号様式)を教育委員会に提出するものとする。

2 教育委員会は、前項の規定により申込みを受けた資料が図書館の資料として必要であるときは、申込みを受けるものとする。

3 預託の期間は、3年を超えることができない。

4 資料の預託に要する費用は、預託者の負担とする。ただし、館長が特に必要と認めるときは、この限りでない。

5 預託資料は、図書館所有の資料と同様の扱いにより、市民の利用に供する。

6 預託資料が天災その他の避け難い理由により損失したときは、市はその責めを負わない。

(資料の除籍)

第8条 資料の効率的な運用をはかるため、保存価値の比較的低い資料の除籍を行う。

2 資料除籍の計画は、教育委員会が別に定める。

(損害賠償の義務)

第9条 利用者は、図書館の資料等を亡失し、又は汚損したときは、その損害を賠償しなければならない。

2 前項の損害賠償の額、賠償方法その他賠償に関し必要な事項は、教育長が別に定める。

第2章 館内奉仕

(閲覧手続)

第10条 図書館の資料を館内で閲覧しようとする者は、開架資料にあつては自由に選択して閲覧し、閉架資料にあつては係員に申し出て、その資料を借り受けて閲覧するものとする。

2 前項の規定による閲覧は、所定の読書室で閲覧しなければならない。ただし、所定の読書室以外で閲覧しようとするときは、第19条に規定する貸出しの手続をとらなければならない。

3 資料の閲覧を終えた者は、開架資料にあつては所定の書架に返納し、閉架資料にあつてはその資料を係員に返却しなければならない。

(複写手続)

第11条 図書館は、利用者の求めに応じ所蔵資料の複写を行う。

2 資料の複写について必要な事項は、教育長が別に定める。

(視聴覚資料の利用)

第12条 削除

(参考相談)

第13条 図書館は、利用者からの資料及びその利用に関する相談に応じ、又は依頼を受けて軽易な調査を行うことができる。

2 参考相談に必要な事項は、館長が別に定める。

(会議室等の利用)

第14条 市内の社会教育団体、文化団体、読書会その他これに準ずる団体で館長が適当と認めるものは、大垣市立図書館の会議室、ボランティアリーダー室又は研究室(以下「会議室等」という。)を利用することができる。

2 前項の会議室等を利用しようとするものは、利用しようとする日の前日までに会議室等利用許可申請書(第2号様式)を館長に提出し、その許可を受けなければならない。

第3章 館外貸出

(貸出しの要件)

第15条 資料の館外貸出し(以下「貸出し」という。)を利用できる者は、次の各号のいずれかに該当する者で、あらかじめ貸出しの登録を受けたものとする。

- (1) 大垣市内に居住する者
- (2) 大垣市内の事業所に勤務する者
- (3) 大垣市内の学校に在学する者
- (4) 前3号のほか館長が特に適当と認める者

(貸出しの登録)

第16条 貸出しの登録を受けようとする者は、貸出登録(利用カード再交付)申込書・変更届出書(第3号様式)を館長に提出しなければならない。

【資料2 大垣市図書館規則】

2 館長は、前項の申込書の提出があったときは、直ちに利用カード(第4号様式)を作成し、申込者に交付するものとする。

3 貸出しの登録を受けた者(以下「登録者」という。)は、登録をした事項に変更があったときは、貸出登録(利用カード再交付)申込書・変更届出書により、直ちに館長に届け出なければならない。

(利用カードの有効期間)

第17条 利用カードの有効期間は、交付の日から5年とする。

2 前項の有効期間満了の後も継続して貸出しを利用しようとする者は、登録の更新をしなければならない。

(利用カードの再交付)

第18条 登録者が利用カードを紛失したときは、直ちに館長に届け出なければならない。この場合において、その後も引き続いて貸出しを利用しようとする者は、貸出登録(利用カード再交付)申込書・変更届出書を館長に提出することにより、利用カードの再交付を受けることができる。

(貸出しの手続)

第19条 貸出しを受けようとする者は、利用カードを用いて資料を借り受けるものとする。

2 前項の規定にかかわらず、登録者は、利用カードに代えて次に掲げるものを用いて、資料を借り受けることができる。この場合において、第2号の規定により貸出しを受けようとする者は、あらかじめ非接触型ICカード利用申請書(第5号様式)を館長に提出し、利用手続を行わなければならない。

(1) 大垣市個人番号カード利用条例(平成27年条例第26号)第3上の規定による利用手続を行った個人番号カード

(2) 非接触型ICカード(市長が別に定めるものに限る。)機能を搭載した携帯電話又はスマートフォン

3 同時に貸出しを受けることができる資料の点数は図書10点、雑誌2点及び視聴覚資料2点の合計14点以内とし、貸出期間は貸出しの日から起算して15日以内とする。

4 前項の貸出期間は、当該期間内に館長に申し出ることにより、1回に限り、当該申出の日から起算して15日を限度として延長することができる。ただし、当該資料に予約がない場合に限るものとする。

5 資料の利用を希望する者は、その資料の貸出しを予約することができる。ただし、貸出期間を経過しても資料を返却していない者を除く。

(郵送貸出し)

第20条 郵送による貸出しを利用できる者は、市内に住所を有する次に掲げる者で、本人又は保護者の申込みにより、図書館に住所、氏名その他館長の定める事項を登録したものとする。

(1) 図書 身体に重度の障害がある者

(2) 聴覚障害者用のビデオテープ 聴覚に障害がある者

2 郵送による貸出しに要する郵便料金その他の費用は、市が負担する。ただし、聴覚障害者用のビデオテープについては、この限りでない。

(資料の利用制限)

第 21 条 次に掲げる資料は、貸出しをすることができない。ただし、館長が特に必要と認めるときは、この限りでない。

(1) 貴重な図書

(2) 郷土資料及び特別収集資料(古文書を含む。)で複本がなく、入手困難な資料

(3) 新聞、官報等定期刊行物

(4) 辞典、事典、年鑑、白書及び保存価値の高い資料のうち特に館長が指定した資料

(5) 預託を受けている資料

(資料の特別貸出し)

第 22 条 資料を館外で利用しようとする者で、第 15 条から前条までの規定によることが適当でないと館長が認めた者は、特別貸出しを利用することができる。

2 特別貸出しを利用しようとする者は、図書館資料特別貸出願(第 6 号様式)を館長に提出し、その許可を受けなければならない。

(貸出しの停止)

第 23 条 館長は、貸出期間を経過しても資料を返納していない者に対して、貸出しを一定期間停止することができる。

(予約図書配本サービス)

第 24 条 館長は、市民が予約した図書を指定の施設に配本し、貸出しを行うサービス(以下「予約図書配本サービス」という。)を実施するものとする。

(予約図書配本サービスの貸出期間等)

第 25 条 予約図書配本サービスにより同時に貸出しを受けることができる資料の数は図書 10 点、雑誌 2 点及び視聴覚資料 2 点の合計 14 点以内とし、貸出期間は配本日から起算して 1 月以内とする。

(配本施設及び配本日)

第 26 条 配本施設及び配本日については、館長があらかじめ公表する。

(準用)

第 27 条 第 15 条、第 21 条及び第 23 条の規定は、予約図書配本サービスの利用について準用する。

第 4 章 図書館協議会

(協議会の組織)

第 28 条 協議会に会長及び副会長を置き、委員の互選により定める。

【資料2 大垣市図書館規則】

- 2 会長は、協議会を代表し、会務を総理する。
- 3 副会長は、会長を補佐し、会長に事故があるとき又は欠けたときは、その職務を代理する。
(協議会の運営)

第 29 条 協議会の会議(以下「会議」という。)は、会長が招集する。ただし、協議会の全委員の改選があった場合の最初の会議は、館長が招集するものとする。

- 2 協議会は、委員の過半数が出席しなければ、会議を開くことができない。
- 3 会議の議長は、会長をもって充てる。
- 4 議事は、出席委員の過半数で決し、可否同数のときは、会長の決するところによる。
- 5 会長は、必要があると認めるときは、関係者を会議に出席させ、説明又は意見を述べさせることができる。

(協議会の庶務)

第 30 条 協議会の庶務は、図書館において処理する。

第 5 章 雑則

(委任)

第 31 条 この規則に定めるもののほか、必要な事項は、教育長の承認を受けて、館長が定める。

附 則

この規則は、平成 18 年 3 月 27 日から施行する。

附 則(平成 23 年 3 月 23 日教育委員会規則第 2 号)

この規則は、平成 23 年 4 月 1 日から施行する。

附 則(平成 24 年 3 月 28 日教育委員会規則第 2 号)

この規則は、平成 24 年 4 月 1 日から施行する。

附 則(平成 25 年 3 月 27 日教育委員会規則第 2 号)

この規則は、平成 25 年 4 月 1 日から施行する。

附 則(平成 27 年 11 月 25 日教育委員会規則第 12 号)

(施行期日)

1 この規則は、平成 28 年 1 月 1 日から施行する。

(住民基本台帳カードに関する経過措置)

2 大垣市印鑑登録条例等の一部を改正する等の条例(平成 27 年条例第 29 号)附則第 3 項の規定によりなおその効力を有するものとされる同条例第 4 条の規定による廃止前の大垣市住民基本台帳カード利用条例(平成 15 年条例第 23 号)第 3 条の規定による利用手続きを行った住民基本台帳カードについては、この規則による改正前の大垣市図書館規則第 16 条第 2 項ただし書の規定は、なおその効力を有する。

附 則(平成 30 年 5 月 31 日教育委員会規則第 3 号)

この規則は、平成 30 年 7 月 1 日から施行する。

大垣市図書館 資料収集方針

(平成 30 年 4 月 1 日)

1 趣旨

この方針は、大垣市図書館規則（平成 17 年教育委員会規則第 30 号）第 5 条第 2 項の規定に基づき、大垣市図書館が所蔵する図書館資料の収集に関して、必要な事項を定めるものとする。

2 基本方針

資料の収集は、大垣市の文化の発展に寄与し、市民の知的要求に応え、生涯にわたる学習活動を支援するため、次の各号に定める資料の収集に関する基本方針に基づいて行う。なお、寄贈資料の受入にあたっては同様とする。

- (1) 「図書館法」及び「図書館の自由に関する宣言 1979 改訂」に拠り、図書館資料は図書館の責任において収集することとし、市民の教養、調査研究、レクリエーション等に資する資料を中心に収集する。ただし、人間の尊厳を厳しく傷つけるもの、または公共の場にふさわしくないものは除く。
- (2) 多様な、対立する意見のある問題については、それぞれの観点に立つ資料を幅広く収集する。
- (3) 著者の思想的、宗教的、党派的立場にとらわれて、その著作を排除することはしない。
- (4) 図書館員の個人的な関心や好みによって選択をしない。
- (5) 個人、組織、団体からの圧力や干渉によって収集の自由を放棄したり、紛糾をおそれて自己規制したりはしない。
- (6) 地域の拠点として、時代に対応する図書のほか雑誌・新聞などの逐次刊行物、地方行政資料、郷土資料、視聴覚資料など多様な資料の収集に努める。
- (7) 上石津図書館、墨俣図書館は、それぞれの規模や特性に応じて、特色ある資料の収集を図る。
- (8) 平成 30 年度は「大垣市第 2 次読書活動推進計画（平成 27 年 3 月策定）」に基づき、市民の資料要求や関心、社会の状況等を反映させ、組織的・系統的に行い、市民の知的関心を刺激する蔵書構成をめざす。
- (9) 以上に定めるもののほか、その他必要な資料を収集する。

なお、図書館で収集した資料がどのような思想や主張をもっていようとも、それを図書館及び図書館員が支持することを意味するものではない。

【資料3 大垣市図書館資料収集方針】

3 資料の種類

収集する資料の種類は、次の通りとする。

- (1) 図 書（一般図書、児童図書、参考図書）
- (2) 郷土資料（図書、その他）
- (3) 行政資料
- (4) A V 資料（録音資料、映像資料）
- (5) 福祉資料（大活字本、点字資料、D A I S Y等）
- (6) 逐次刊行物（新聞、雑誌）
- (7) そ の 他

4 資料の収集及び選択組織

資料は、新刊案内、出版目録、書評、リクエスト等、多様な情報に基づいて選定し、購入、寄贈等の方法により収集する。

利用者から寄せられるリクエストは、収集方針やその資料の図書館での利用状況を考慮したうえで購入の判断をする。購入できないものについては、相互貸借により他館から借用して提供するように努める。

なお、資料収集にあたり、相当の予約リクエスト件数がある資料の複本については、最大7冊（大垣：5点、上石津：1点、墨俣1点）を上限とする。

資料の収集選定は、別に定める「資料選択基準」に照らして、図書館員の意見を集約し、資料収集委員があたる。なお、個別に検討する必要が発生した案件については、資料収集委員で構成する「資料収集委員会」において検討、調整する。

なお、資料収集委員は、図書館長が指名する。

5 資料の保存

図書館は、市民のあらゆる要求に応えるため、収集した資料をいつでも利用に供することができるように保存する責務を負う。

開架で提供できない資料についても、資料の将来の利用を保障するため閉架書庫で保管し、保存についても上石津図書館及び墨俣図書館とで分担し、効率的な運用を図る。

6 資料の更新・除籍

図書館は、常に新鮮で適切な蔵書構成を維持し、より充実させるため、資料の更新および除籍を行う。

長期にわたって利用され、汚損、破損等のために利用に供せられなくなった資料は、買い替え等の更新を行う。

資料の除籍については、汚損、破損の激しいもの、資料価値のなくなったもの等「大垣市図書資料の不用決定及び除籍並びに処分等に関する基準」（平成27年10月1日制定）による。

7 市民の要望や意見の尊重

- (1)利用者から直接要求される資料は、できる限り迅速に提供するよう努める。
- (2)市民や利用者からの蔵書についての要望や意見は、蔵書構成への意志として充分検討のうえ適切に反映するよう努める。
- (3)利用状況等を正確に把握して、図書館全体で分析・検討し、蔵書構成に反映する。

8 資料選択の基準

それぞれの資料の評価・選択は、つぎの基準に拠る。

【資料4 大垣市図書館のあゆみ】

大垣市図書館のあゆみ

- 明治44. 9 閣東小学校男子部内に仮図書館開館。
- 大正 7. 7 市制施行により大垣市立図書館となる。
- 昭和 4. 11 高橋宗太郎氏(当時、名古屋市在住)の寄附により、東外側町の大垣藩校跡に新館落成、開館。
20. 7 戦災により焼失。
- 10 修復して再び開館。
41. 7 移動図書館車「いずみ号」による配本開始。
53. 9 市制60周年事業として新図書館の建設工事着工。
55. 1 室本町に新館落成。
コンピュータによる図書館管理システム開始。
- 平成 3. 4 4階にハイビジョン・ライブラリー開設。
- 10 コンピュータを更新し、「図書館情報総合管理システム」を構築。
4. 2 ビデオテックスによる図書館情報提供サービスを開始し、家庭や学校、街頭からの図書検索、予約が可能になる。
- 3 蔵書20万冊達成。
年間の貸出冊数もはじめて40万冊を超える。
- 4 学習館がオープンし、図書館・文化会館とあわせて「スイトピアセンター」として、当市の生涯学習拠点を構成。
- 5 パソコン通信を利用した図書館情報提供サービス開始。
大垣女子短期大学図書館とオンラインによる相互検索システム稼働。
6. 3 年間の貸出冊数が50万冊を超える。
7. 4 蔵書冊数25万冊を達成。
8. 6 ハイビジョンによる「文化財資料の画像情報提供システム」開始。
- 11 福祉コーナーに「字幕ビデオライブラリー」新設。
9. 7 岐阜経済大学図書館とのオンライン検索システムが稼働し、「大垣地域図書館情報ネットワークシステム」が完成。
10. 10 図書館管理システムを更新。

11. 2 インターネット・パソコン通信による図書館情報提供システム稼動。
 - 4 貸出冊数1人4冊までを1人10冊までとする。
CDとVHSの貸出をはじめ。
12. 1 「大垣市立図書館ボランティア登録制度」により、登録者の募集開始
(活動は4月から)。
 - 3 年間の貸出冊数が60万冊(市民1人あたり約4冊)を超える。
15. 5～6 「移動図書館の利用に関するアンケート」実施。
16. 4 「開館時間に関するアンケート」実施。
 - 8 ブックスタートを開始。

開館時間を延長。
(平日は午後8時まで、土・日曜日は午後6時まで)
 - 9 移動図書館「いずみ号」の巡回サービス廃止。
「予約図書配本サービス」開始。
17. 12 図書館管理システムを更新。図書館のホームページを開設するほか、住
民基本台帳カードでの資料貸出しサービスを開始。
18. 3 合併に伴い、「上石津図書館」「墨俣図書館」での図書サービス開始。
 - 7 映像ボランティアによる「わくわく映像ランド」開始。
19. 6 ブックスタートのフォローアップのため、乳幼児のためのおはなし会「おひ
ぎでだっこ」開始。
20. 5 「大垣市読み聞かせネットワーク」設立。
21. 2 「大垣市子ども読書フェスティバルー探検！おはなしの森ー」開催。2日
間でのべ1,536人参加。
22. 3 「大垣市読書活動推進計画ー図書館基本計画・子どもの読書活動推
進計画」を策定。
23. 6 大垣市図書館協議会を設置。
24. 3 図書館システムを更新。セルフ貸出し端末を設置。
 - 7 大垣市電子図書館を開設。

AVライブラリーを15から6ブースに縮小し、パソコンデスク16席を設置。
25. 10 大垣市立図書館1階ブラウジングコーナーのカーペット貼替え。

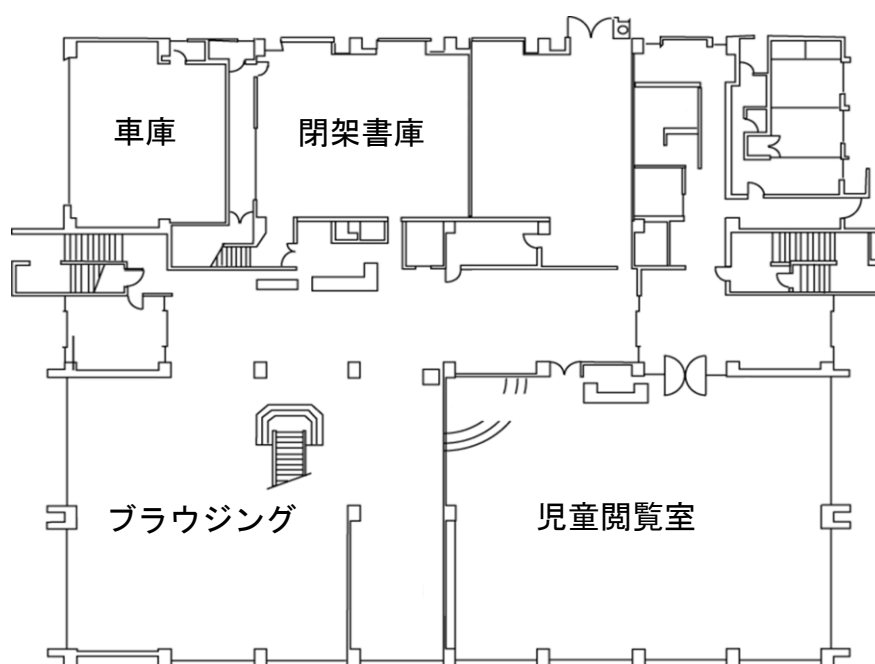
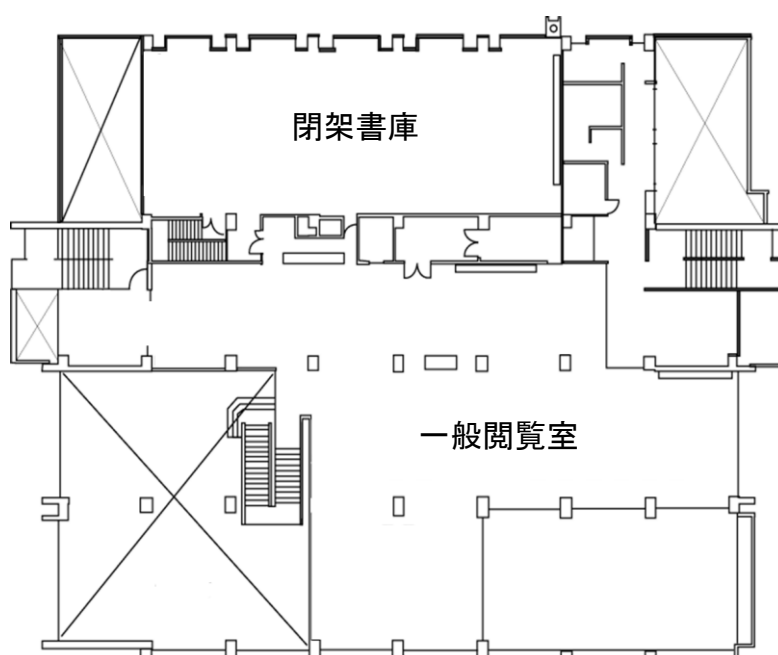
【資料4 大垣市図書館のあゆみ】

26. 5 AVライブラリーを閉鎖。
貴重な郷土資料を収集・整理し、提供する部門として「歴史研究室」を設置。
図書館1階、2階をリニューアル。
1階:生活情報コーナー、家族の暮らし応援コーナー
2階:ビジネスコーナー
27. 3 「大垣市第2次読書活動推進計画」を策定。
- 11 図書館ホームページをリニューアル。
28. 1 個人番号カードでの資料貸出しサービスを開始。
- 2 児童向けの「読書ノート」を製作し、図書館で配布及び図書館ホームページによるダウンロードサービスを開始。
- 3 大垣市立図書館1階ロビーのカーペット貼替え。
- 7 大垣市立図書館2階一般閲覧室内のティーンズコーナーを拡充し、ライトノベルのほか中高生に読んでもらいたい図書を集めた「YAコーナー」を設置。
中高生向けの図書館だよりとして、「YA通信」を発行
- 8 フランス・パリ在住で大垣市出身の児童絵本作家:市川里美さんを迎えた読書講演会『世界の旅からうまれた絵本』を開催
(関連展示「市川里美の世界!世界の旅からうまれた絵本」(7~8月))
(大垣市立図書館1階児童閲覧室内の市川里美コーナーを拡充(9月))
- 10 映像ボランティアによる「わくわく映像ランド」終了。
29. 4 児童向けの「読書ノート」をブックスタート事業全参加者に配布を開始。
- 7 一般向けの「読書ノート」を製作し、図書館で配布開始。
30. 1 大垣市立図書館空調改修工事開始に伴う休館(1月23日~6月30日)
- 2 スイトピアセンター学習館内に大垣市立図書館臨時窓口を開設。(2月1日~6月18日)

平面図

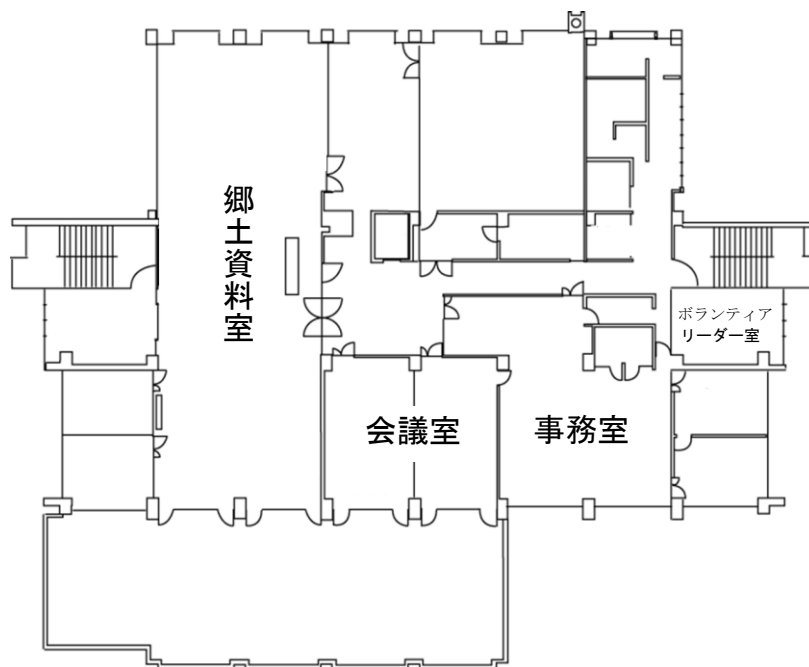
(1)大垣市立図書館

構造	鉄筋コンクリート造4階建 PH 付き	総工費	685,000,000 円
敷地面積	4,461 m ²	着工	昭和 53 年 9 月 27 日
建築面積	1,429.94 m ²	竣工	昭和 54 年 11 月 16 日
建築延面積	4,358.09 m ²	開館	昭和 55 年 1 月 20 日

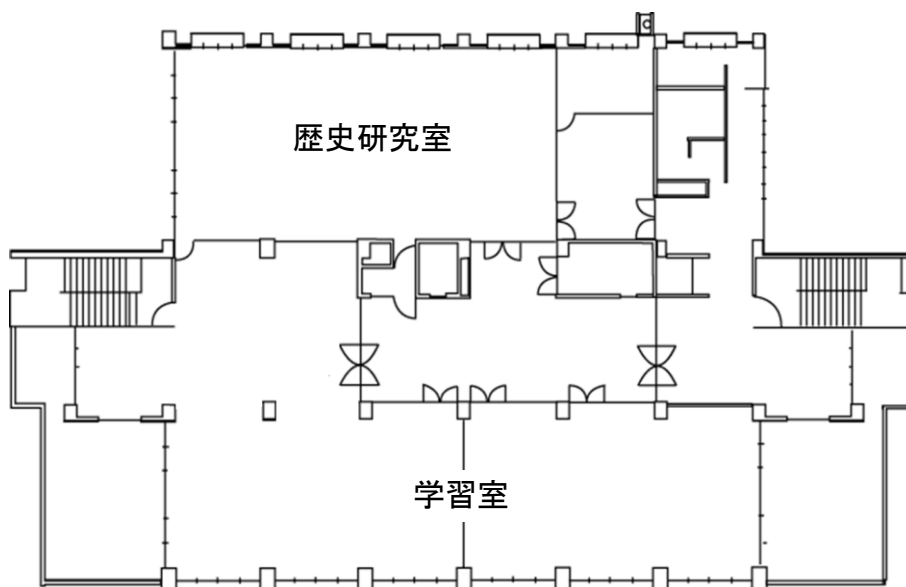
1階(1,410.45 m²) ブラウジング、児童閲覧室、閉架書庫、車庫2階(961.32 m²) 一般閲覧室、閉架書庫

【資料5 平面図】

3階(978.53 m²) 郷土資料室、会議室、ボランティアリーダー室、事務室等



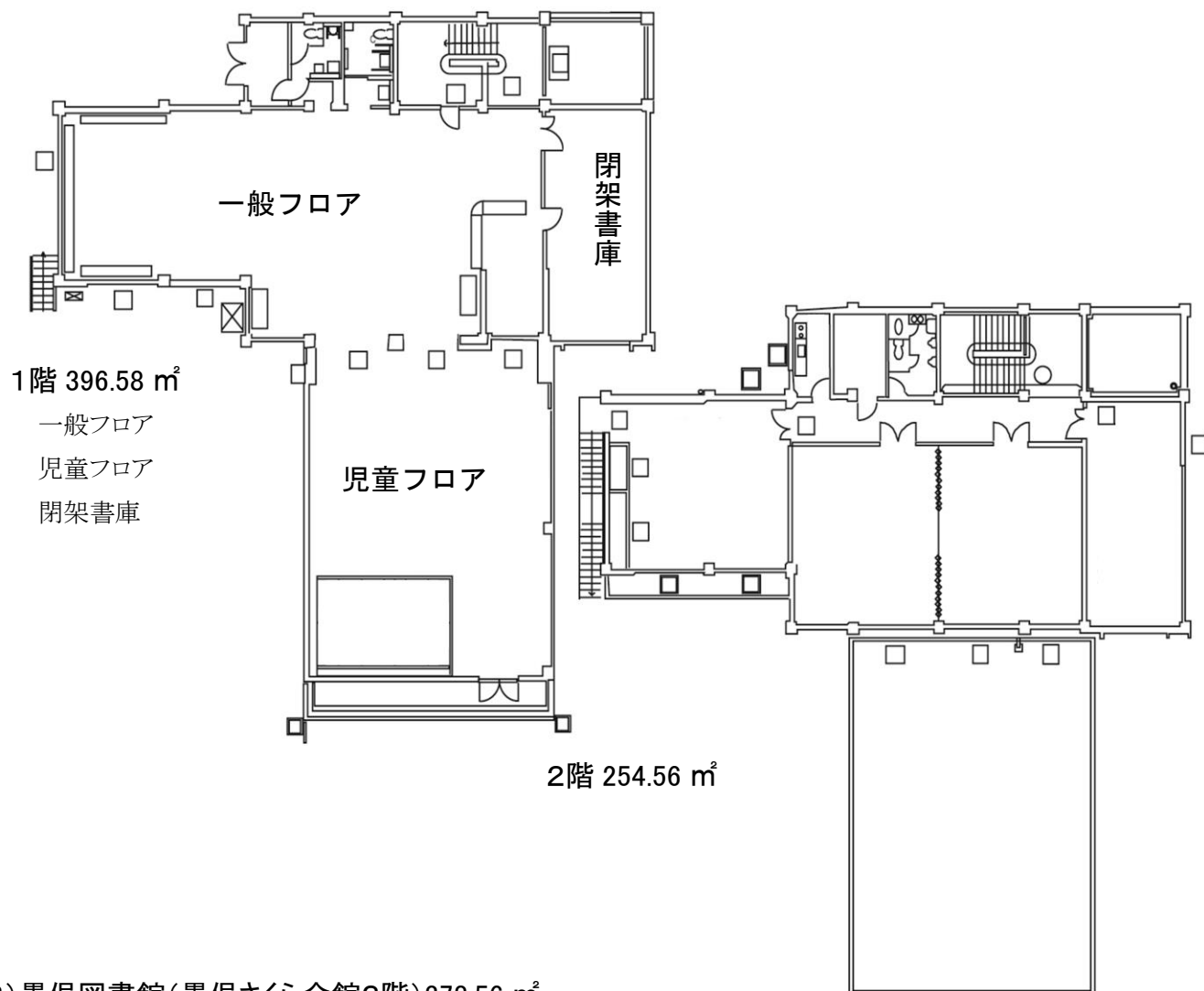
4階(880.19 m²) 歴史研究室、学習室



(2) 上石津図書館

敷地面積 961.00 m² 延床面積 651.14 m²

建築面積 414.63 m² 構造 鉄筋コンクリート造2階建

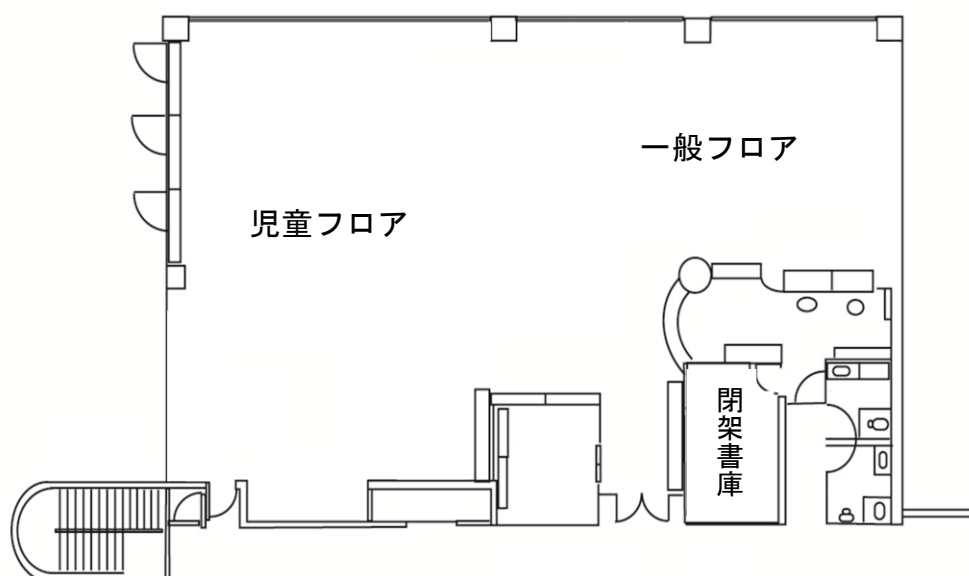


(3) 墨俣図書館(墨俣さくら会館2階) 378.56 m²

一般フロア

児童フロア

閉架書庫



○ 平成30年度 図書館要覧

編集・発行／ 大垣市教育委員会

大垣市立図書館

〒503-0911 大垣市室本町 5-51

TEL 0584-78-2622

大垣市立上石津図書館

〒503-1622 大垣市上石津町上原 1400

TEL 0584-45-3118

大垣市立墨俣図書館

〒503-0103 大垣市墨俣町上宿 510-1 墨俣さくら会館内

TEL 0584-62-3900