

令和元年度

# 図書館要覧

- 暮らしに役立つ市民の図書館 -

大垣市立図書館

〒503-0911

大垣市室本町5丁目51番地

TEL 78-2622

FAX 78-2775

<http://www.ocpl.ogaki.gifu.jp>

## も く じ

1	大垣市の特色	1
2	大垣市第2次読書活動推進計画の概要	2
3	図書館の概要	4
	1. 大垣市図書館3館の概要	
	2. 組織(平成31年4月1日現在)	
	3. 資料の概要	
	4. 予算と決算	
	5. 平成30年度の実績	
	6. 10年間の推移	
4	平成30年度の図書館サービス	10
	1. 年度別利用状況の推移	
	2. 月別利用状況の推移	
	3. 分類別個人貸出し冊数	
	4. 地区別登録者数・利用者数	
	5. 資料形態別年齢別個人貸出し冊数	
	6. その他、個人貸出しサービス	
	7. 団体貸出しサービス	
	8. レファレンスサービス	
	9. その他の実施状況	
	10. 館外サービス	
	11. 読書ノート、読書手帳	
	12. ブックスタート事業	
	13. 講座、行事等	
5	図書館資料	26
	1. 平成30年度中の増加資料	
	2. 官・公報、新聞、雑誌	
6	指標と推移	36
	1. 基礎数値	
	2. 指標	
	3. グラフで見る推移	
	資料1 大垣市図書館条例	40
	資料2 大垣市図書館規則	42
	資料3 大垣市図書館資料収集方針	49
	資料4 大垣市図書館のあゆみ	52
	資料5 平面図	55

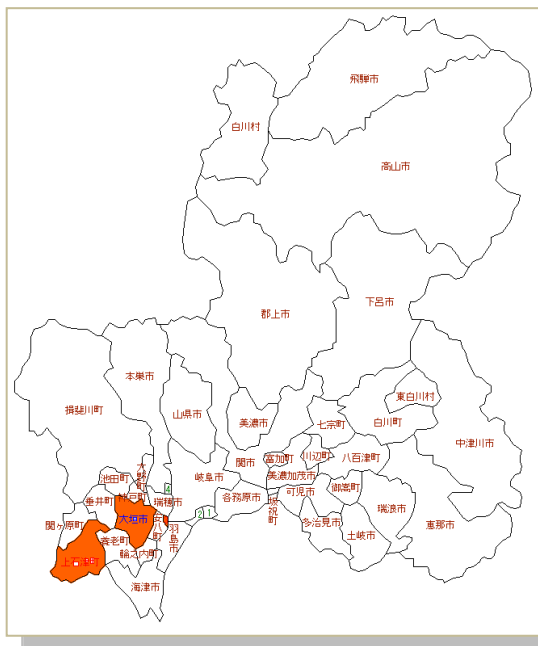
大垣市は、日本列島のほぼ中央に位置し、濃尾平野の西北部に位置する岐阜県第2の都市で、大正7(1918)年4月1日に市制を施行し、西濃地域の産業・文化をリードする中心都市である。

この地には、古来より中山道や美濃路の宿場があり、東西交通の要衝として栄え、舟運も発展し、数々の産業と文化を根づかせてきた。特に、江戸時代には戸田家大垣藩十万石の城下町として繁栄し、歴代藩主による文教重視の伝統が受け継がれて、今日の文教都市としての薫り高い風土や、「生涯一学習、一スポーツ、一奉仕」をめざした生涯学習等に取り組む高い市民意識等を育んできた。

また、文化会館、図書館、公民館、地区センターなどをはじめとする生涯学習施設や、各種の体育施設の整備充実を進め、生涯学習の環境づくりを積極的に推進している。とりわけ、平成4(1992)年4月にオープンした「スイトピアセンター」は、学習館・文化会館・図書館の3館から構成されており、市民一人ひとりの学ぶ気風を培う、創造性豊かな学習環境作りの拠点となっている。

一方、豊富な地下水や交通の利便性を生かして、大正初期から、繊維・化学等を主体とする産業を中心に、内陸工業都市として栄えてきた。近年は、高度情報発信基地「ソフトピアジャパン」や「情報工房」をはじめ、産官学の協力体制のもとで、積極的に文化・産業・情報・交流都市の実現を推進している。

平成18(2006)年3月27日に、旧上石津町・旧墨俣町との1市2町による合併が実現した。豊かな自然に恵まれた里山地域のある上石津と、歴史ある観光資源に恵まれた墨俣という、それぞれの地域の魅力を生かし、市民の活力あふれる西濃地域の中核都市としてのまちづくりに取り組んでいる。



[市の面積] 206.52km<sup>2</sup>

[市の位置] 東経 136° 36′

北緯 35° 21′

海拔 5.8m

[主要駅] 大垣駅(JR東海・養老鉄道・樽見鉄道)

[主要道路] 名神高速自動車道路

・大垣インターチェンジ

東海環状自動車道

・大垣西インターチェンジ

国道 21号

国道 258号

国道 417号

### 1. 基本理念

『暮らしと文化を創る読書活動』

### 2. 基本目標

#### (1) 市民の身近にサービス拠点を整備します

市民が身近で気軽に読書活動を進められるよう、地域の活動拠点にサービス拠点を整備します。

#### (2) 「地域の知の拠点」として豊富な資料を整備します

市民の様々な情報ニーズに対応する豊富な資料や情報を収集し、迅速に提供できるよう整備します。

#### (3) 「暮らしに役立つ図書館」として多様なサービスを提供します

資料や情報を必要とする市民一人ひとりのニーズに対応するため、様々なサービスを提供します。

#### (4) 「文教のまち大垣」を継承します

本市の貴重な郷土資料の収集や整理、保存、研究を行い、市民に広く紹介するとともに、学習機会を提供し、「文教のまち大垣」の歴史や文化を後世に継承します。

#### (5) 子どもの読書活動を推進します

子どもが自主的に読書活動を行い、豊かな心をはぐくむとともに、読解力や情報を収集・活用する能力を養うことができるよう、図書館や家庭、学校、地域が連携して読書環境を整備します。

### 3. 計画期間

平成27(2015)年度～令和元(2019)年度(5年間)

## 4. 基本施策

### 基本施策(1) サービス拠点の整備・充実

- ① 地域におけるサービス拠点の整備・充実
- ② 施設・設備の整備・充実

### 基本施策(2) 図書館資料の充実

- ① 魅力ある資料の整備・充実
- ② デジタル資料・情報の充実

### 基本施策(3) 図書館サービスの充実

- ① 貸出しの充実
- ② レファレンスの充実
- ③ 利用者に対応したサービスの充実
- ④ 市民と協働したサービスの充実
- ⑤ 広報・PR活動の充実

### 基本施策(4) 「文教のまち大垣」の継承

- ① 郷土資料・地域情報の収集と研究
- ② 郷土資料データベースの構築
- ③ 郷土学習の機会提供

### 基本施策(5) 子どもの読書活動の推進

- ① 子どもの育ちに応じた資料の整備・充実
- ② 図書館における読書活動の推進
- ③ 家庭における読書活動の推進
- ④ 園・学校における読書活動の推進
- ⑤ 地域における読書活動の推進

### 3 図書館の概要

#### 1. 大垣市図書館3館の概要

大垣市立図書館		大垣市室本町5丁目51番地	
概要	昭和 55(1980)年、市制 60 周年を記念して現建物を建設し、東外側町にあった旧図書館を移転。平成 4(1992)年 4 月、隣接する学習館の建設に伴い、既設の文化会館と図書館を合わせた「スイトピアセンター」を開設。3 館の特色と機能を生かした生涯学習環境づくりが進められている。		
構造	鉄筋コンクリート造4階建(PH付)		
延べ面積	4, 358. 09㎡		
建物内容	1階	総合案内、ブラウジング、児童閲覧室、書庫	
	2階	一般閲覧室、書庫	
	3階	郷土資料室、会議室、ボランティアリーダー室、事務室等	
	4階	歴史研究室、学習室	



大垣市立上石津図書館		大垣市上石津町上原1400番地	
概要	上石津町中央公民館図書室を前身とする。平成 17(2005)年 10 月 1 日、同図書室を廃止し、上石津町立図書館を開設。平成 18(2006)年 3 月 27 日の1市2町合併に伴い、大垣市立上石津図書館となる。		
構造	鉄筋コンクリート造2階建		
延べ面積	595. 80㎡		
建物内容	1階	閲覧室、書庫	
	2階	会議室	



大垣市立墨俣図書館		大垣市墨俣町上宿510番地1	
概要	平成 6(1994)年 11 月 3 日、墨俣町さくら会館 2 階に開設。平成 18(2006)年 3 月 27 日の1市2町合併に伴い、大垣市立墨俣図書館となる。		
構造	鉄筋コンクリート造2階建		
延べ面積	378. 56㎡		
建物内容	墨俣さくら会館2階	閲覧室、書庫	



## 2. 組織(平成31年4月1日現在)

区 分		正規	常勤 嘱託	非常勤 嘱託	臨時	再任用	計	
館長	※3館兼務	1					1	
企画・管理 グループ	リーダー	1					4	
	総務部門	3						
資料サービス グループ	リーダー	1					24	
	整理部門	2			3			
	奉仕部門	総合案内及び 一般サービス	2			7		
		児童サービス				4		1
		予約サービス	1			3		
歴史研究 グループ	リーダー	1				7		
郷土資料	1		2	3				
館内巡視								
小計(大垣)		13		2	20	1	36	
上石津			1		3		4	
墨 俣			1		2		3	
3館合計		13	2	2	25	1	43	
うち司書・司書補数		4	2	1	20	1	28	

### 3 図書館の概要

#### 3. 資料の概要

##### (1) 蔵書数(平成31年3月31日現在)

区 分		大 垣	上石津	墨 俣	合 計
図 書	一般図書	237,885	18,256	19,548	275,689
	児童図書	83,319	22,551	18,413	124,283
	参考図書	13,293			13,293
	郷土資料	28,318	1,020	446	29,784
	[うち行政資料]	[2,748]			[2,748]
	団体用図書	2,457			2,457
	合計	365,272	41,827	38,407	445,506
視聴覚資料	録音資料	2,201	203		2,404
	映像資料	916			916
福祉資料	音訳テープ	410			410
	DAISY	62			62
	字幕ビデオ	555			555
	大活字本	1,764			1,764
	点字図書	971			971
その他	地図資料	6,353	※古地図を含まない。		6,353
	マイクロ	562			562
	CD-ROM	63			63
	古文書	39,880			39,880
	[うちデジタル化]	[24,668]			[24,668]
	漢籍	3,636			3,636
	和本	9,802			9,802
逐次刊行物		20	4	3	27
	新聞	(16)	(4)	(3)	(23)
		<b>【4】</b>			<b>【4】</b>
		256	25	33	314
	雑誌	(165)	(25)	(33)	(223)
	<b>【91】</b>			<b>【91】</b>	

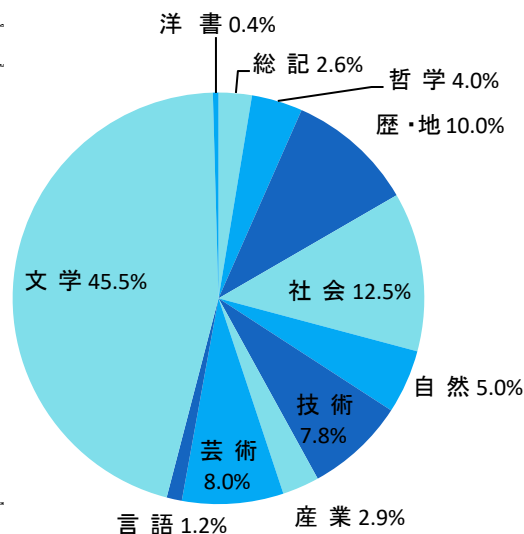
※重複除外数 新聞 20紙/雑誌 265誌

※( )は購入数、【 】は寄贈数



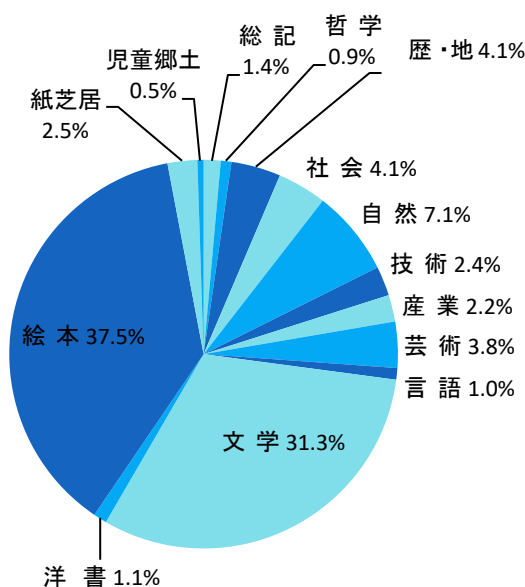
## (2) 一般図書の蔵書構成

区分	大垣	上石津	墨俣	合計
総記	6,403	420	376	7,199
哲学	10,129	350	567	11,046
歴・地	24,675	1,337	1,639	27,651
社会	31,359	1,594	1,510	34,463
自然	11,520	1,315	993	13,828
技術	18,201	1,777	1,609	21,587
産業	6,937	489	576	8,002
芸術	18,363	1,755	1,827	21,945
言語	2,968	147	187	3,302
文学	106,127	9,072	10,264	125,463
洋書	1,203			1,203
合計	237,885	18,256	19,548	275,689



## (3) 児童図書の蔵書構成

区分	大垣	上石津	墨俣	合計
総記	1,336	292	131	1,759
哲学	772	178	145	1,095
歴・地	3,841	679	610	5,130
社会	3,841	795	444	5,080
自然	5,697	1,895	1,274	8,866
技術	2,002	611	423	3,036
産業	2,002	452	304	2,758
芸術	3,517	798	452	4,767
言語	881	171	144	1,196
文学	28,017	5,819	5,043	38,879
洋書	1,392			1,392
絵本	27,278	10,234	9,104	46,616
紙芝居	2,104	627	339	3,070
児童郷土	639			639
合計	83,319	22,551	18,413	124,283



## (4) 視聴覚資料の蔵書構成

## ①録音資料

区分	大垣	上石津	合計
クラシック	593	19	612
ポピュラー	724	34	758
邦楽	147	14	161
他の音楽	159	27	186
演芸	213	59	272
文学	132	33	165
教育	3	0	3
記録	56	6	62
児童	174	11	185
合計	2,201	203	2,404

## ②映像資料

区分	大垣
アニメーション	63
外国映画	78
日本映画	40
音楽	16
芸術	103
スポーツ	30
記録	435
教養	91
学習	10
他の映像	50
合計	916

### 3 図書館の概要

#### 4. 予算と決算

区 分	図書館費 (千円)	うち資料費 (円)	資料費内訳(円)		
			図書費	新聞雑誌費	視聴覚資料
平成30年度決算	220,449 (71,141)	23,665,838	20,237,147	3,156,999	271,692
令和元年度予算	77,340	26,419,000	23,047,000	3,267,000	105,000

※( )は、空調設備改修工事149,308千円を除いた図書館費

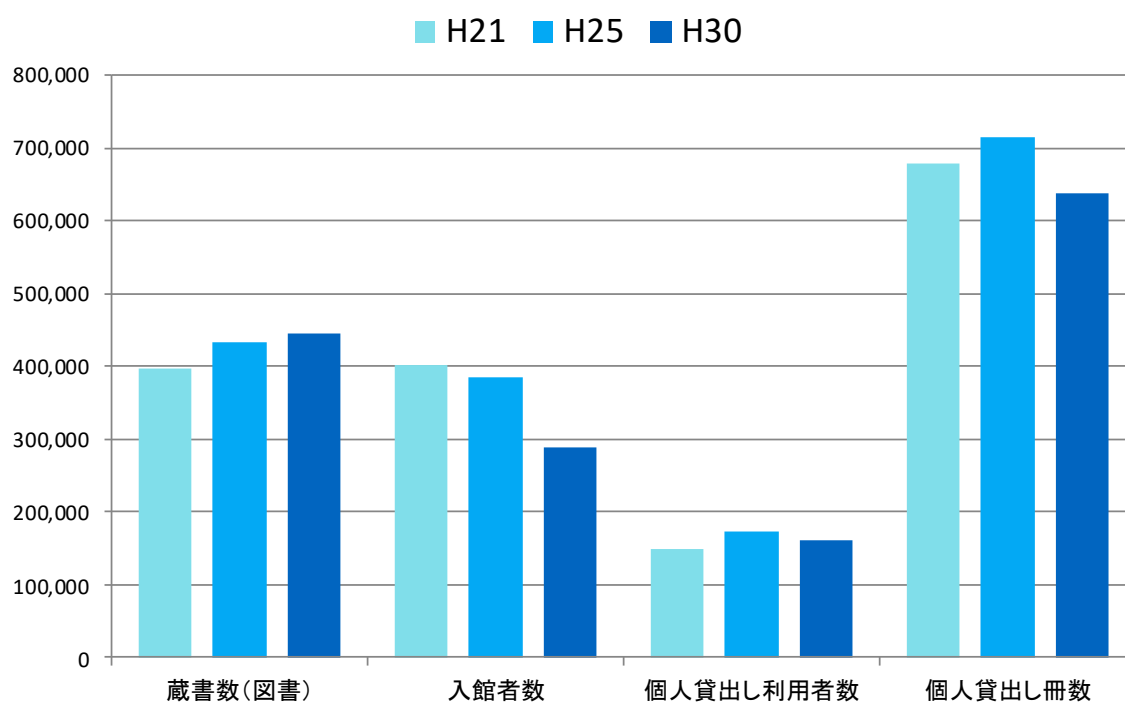
#### 5. 平成30年度の実績

区 分	大 垣	上石津	墨 俣	合 計
開館日数	273	283	291	—
入館者数	264,702	9,187	15,641	289,530
利用登録者数	①市内 86,542人(うち児童 6,328人) ②市外 18,437人(うち児童 326人)			104,979 ( 6,654)
個人貸出し利用者数	143,804	7,070	9,108	159,982
個人貸出し冊数	560,311	32,681	43,757	636,749
団体登録数	—			177
団体貸出し回数	—			752
団体貸出し冊数	—			19,447

※大垣市立図書館の入館者数は、空調設備改修工事のため(～H30.6.30)、学習館内臨時窓口における貸出利用者数で集計。

## 6. 10年間の推移

区 分	H21	H25	H30
蔵書数(図書)	397,610	431,919	445,506
入館者数	401,630	384,911	289,530
個人貸出し利用者数	149,535	172,819	159,982
個人貸出し冊数	679,516	713,568	636,749



#### 4 平成30年度の図書館サービス

##### 1. 年度別利用状況の推移

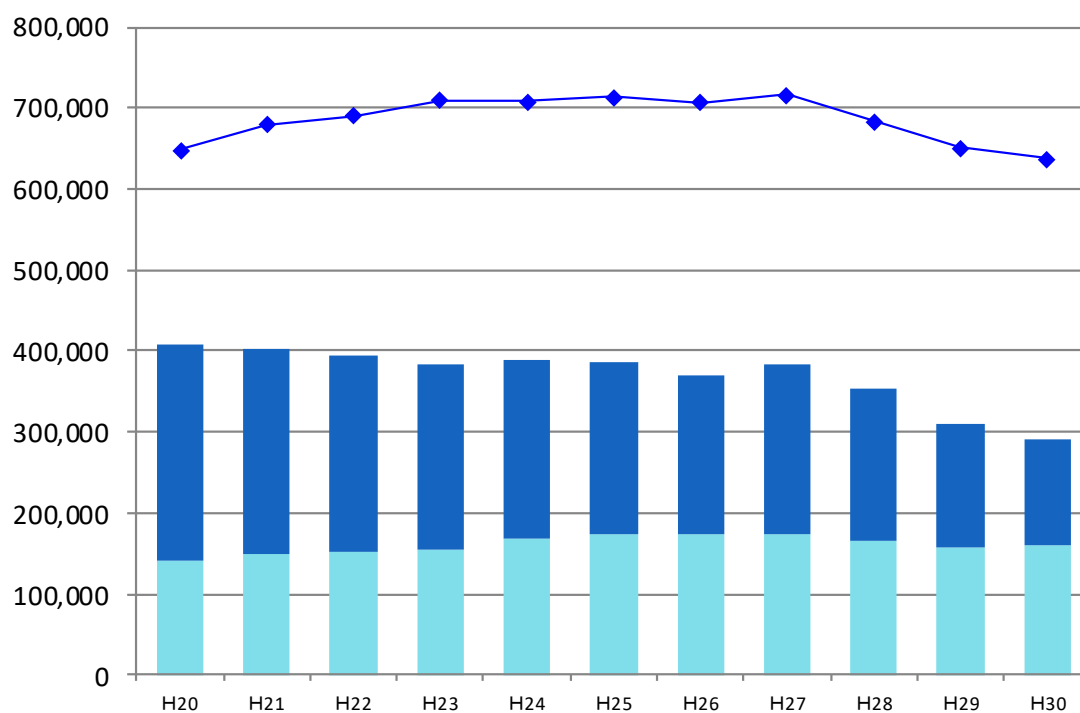
区分	大 垣							
	開館日数	入館者数	利用者数	貸出し冊数				
				一般図書	児童図書	雑誌	視聴覚資料	合計
H21	284	380,150	138,108	378,622	213,845	18,517	12,420	623,404
H22	284	369,929	139,210	391,414	205,713	17,692	10,084	624,903
H23	283	358,399	141,482	412,959	203,396	17,545	8,546	642,446
H24	281	364,180	154,074	397,149	205,477	20,213	12,007	634,846
H25	283	360,504	157,334	396,070	207,503	19,717	11,547	634,837
H26	284	345,969	156,022	385,085	209,921	19,999	8,925	623,930
H27	287	358,638	156,122	399,057	205,485	20,331	7,610	632,483
H28	284	327,053	147,848	373,513	199,544	20,729	6,499	600,285
H29	282	286,053	142,465	346,243	204,890	18,923	5,763	575,819
H30	273	264,702	143,804	334,106	204,297	17,606	4,302	560,311

※H29,30は、空調設備改修工事のため、学習館内臨時窓口における貸出利用者数を入館者数として集計。

区分	上 石 津							
	開館日数	入館者数	利用者数	貸出し冊数				
				一般図書	児童図書	雑誌	視聴覚資料	合計
H21	283	8,836	5,251	9,415	13,736	1,510	230	24,891
H22	287	9,307	5,640	11,102	14,638	1,507	251	27,498
H23	283	9,359	5,867	12,090	15,859	1,467	174	29,590
H24	284	8,895	6,647	12,679	18,510	1,550	193	32,932
H25	287	8,968	6,910	14,507	21,887	2,029	141	38,564
H26	290	9,108	7,858	13,173	26,434	2,810	105	42,522
H27	290	9,848	8,930	16,947	23,503	2,496	118	43,064
H28	287	9,725	9,767	16,643	23,743	2,622	114	43,122
H29	285	9,500	7,439	14,548	18,763	1,521	170	35,002
H30	283	9,187	7,070	14,051	16,899	1,558	173	32,681

区分	墨 俣							
	開館日数	入館者数	利用者数	貸出し冊数				
				一般図書	児童図書	雑誌	視聴覚資料	合計
H21	293	12,644	6,176	11,955	17,133	2,089	44	31,221
H22	292	14,027	7,326	13,409	21,724	2,367	65	37,565
H23	285	14,730	7,362	14,905	20,526	2,160	79	37,670
H24	291	15,401	8,613	16,954	21,653	2,277	203	41,087
H25	293	15,439	8,575	16,050	21,942	2,075	100	40,167
H26	293	15,397	8,571	13,223	25,052	1,804	32	40,111
H27	293	15,819	8,588	15,737	23,466	1,899	39	41,141
H28	291	16,650	8,723	16,155	22,675	2,073	4	40,907
H29	290	15,574	8,780	15,192	23,553	1,761	80	40,586
H30	291	15,641	9,108	16,845	24,929	1,974	9	43,757

区 分	全 館						
	入館者数	利用者数	貸出し冊数				
			一般図書	児童図書	雑誌	視聴覚資料	合 計
H21	401,630	149,535	399,992	244,714	22,116	12,694	679,516
H22	393,263	152,176	415,925	242,075	21,566	10,400	689,966
H23	382,488	154,711	439,954	239,781	21,172	8,799	709,706
H24	388,476	169,334	426,782	245,640	24,040	12,403	708,865
H25	384,911	172,819	426,627	251,332	23,821	11,788	713,568
H26	370,474	172,451	411,481	261,407	24,613	9,062	706,563
H27	384,305	173,640	431,741	252,454	24,726	7,767	716,688
H28	353,428	166,338	406,311	245,962	25,424	6,617	684,314
H29	311,127	158,684	375,983	247,206	22,205	6,013	651,407
H30	289,530	159,982	365,002	246,125	21,138	4,484	636,749



※折れ線グラフ(◆-◆)は貸出し冊数を表している。

※棒グラフ全体(■+■)で入館者数を、下段(■)で利用者数を表している。

4 平成30年度の図書館サービス

2. 月別利用状況の推移

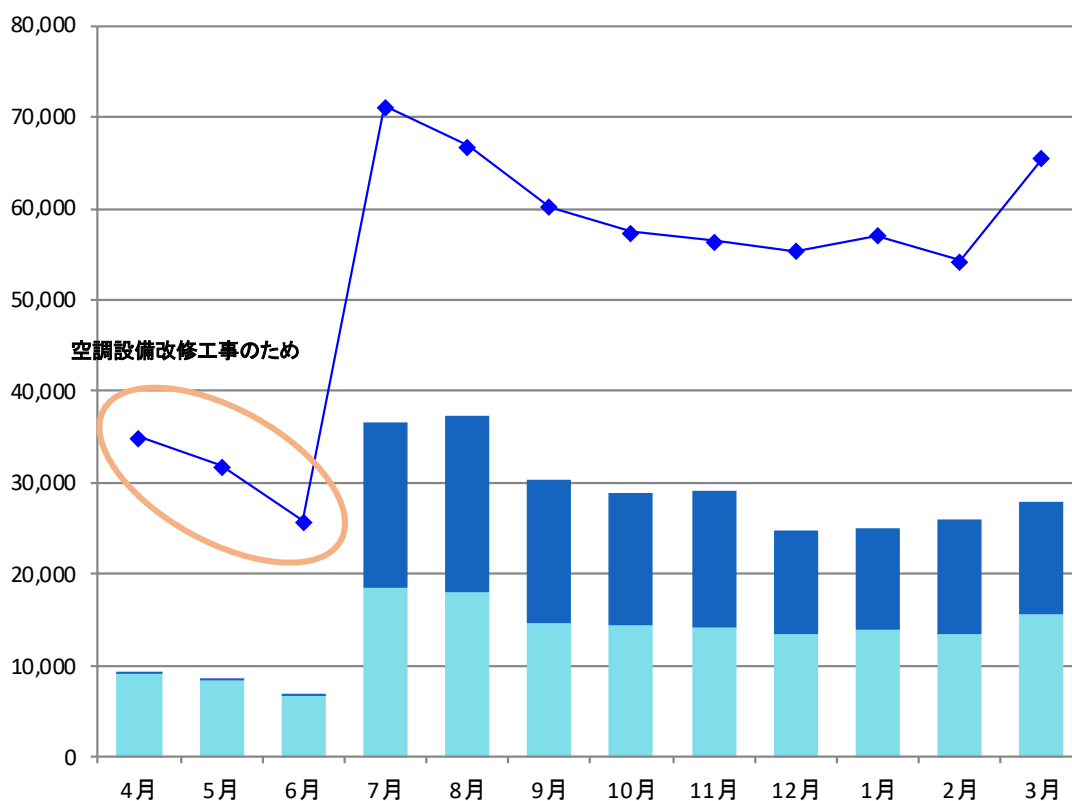
区分	大 垣								
	開館日数	入館者数	利用者数	貸出し冊数					
				一般図書	児童図書	雑誌	視聴覚資料	合計	
H30年 4月	26	6,887	7,637	15,033	12,052	668	100	27,853	
5月	24	6,354	7,073	14,089	11,206	508	62	25,865	
6月	16	4,441	5,169	10,268	8,061	371	49	18,749	
7月	25	34,066	17,010	35,365	26,138	2,003	485	63,991	
8月	25	34,823	16,496	33,118	24,196	1,813	506	59,633	
9月	23	28,391	13,357	32,521	18,843	1,914	490	53,768	
10月	24	26,830	13,074	32,672	16,351	1,869	461	51,353	
11月	23	27,114	12,916	31,302	17,353	1,746	457	50,858	
12月	22	22,761	12,097	30,728	16,744	1,622	438	49,532	
H31年 1月	22	23,178	12,587	32,389	16,671	1,782	434	51,276	
2月	19	24,014	12,113	29,714	16,928	1,489	375	48,506	
3月	24	25,843	14,275	36,907	19,754	1,821	445	58,927	
合計	273	264,702	143,804	334,106	204,297	17,606	4,302	560,311	

※H30年4月から6月までの入館者数は、空調設備改修工事のため、学習館における貸出利用者数で集計。

区分	上 石 津								
	開館日数	入館者数	利用者数	貸出し冊数					
				一般図書	児童図書	雑誌	視聴覚資料	合計	
H30年 4月	25	878	606	1,237	1,538	150	13	2,938	
5月	23	604	511	1,042	1,160	112	17	2,331	
6月	25	751	635	1,160	1,378	140	15	2,693	
7月	25	878	742	1,350	1,857	166	21	3,394	
8月	25	1,057	722	1,302	1,917	177	12	3,408	
9月	23	775	648	1,418	1,533	157	13	3,121	
10月	24	733	542	1,028	1,311	108	23	2,470	
11月	23	709	540	1,025	1,289	112	13	2,439	
12月	22	746	533	1,071	1,228	120	12	2,431	
H31年 1月	22	623	510	1,121	1,154	92	13	2,380	
2月	21	696	515	1,116	1,222	108	13	2,459	
3月	25	737	566	1,181	1,312	116	8	2,617	
合計	283	9,187	7,070	14,051	16,899	1,558	173	32,681	

区分	墨 俣								
	開館日数	入館者数	利用者数	貸出し冊数					
				一般図書	児童図書	雑誌	視聴覚資料	合計	
H30年 4月	25	1,333	815	1,756	2,249	186	0	4,191	
5月	24	1,160	751	1,450	1,974	213	1	3,638	
6月	25	1,489	871	1,648	2,490	167	0	4,305	
7月	26	1,528	838	1,236	2,414	158	0	3,808	
8月	25	1,504	804	1,308	2,353	136	3	3,800	
9月	25	1,219	682	1,427	1,772	147	0	3,346	
10月	25	1,272	752	1,419	1,972	162	0	3,553	
11月	23	1,277	658	1,183	1,773	141	0	3,097	
12月	23	1,146	703	1,277	1,918	149	0	3,344	
H31年 1月	22	1,173	700	1,347	1,872	175	2	3,396	
2月	23	1,166	716	1,313	1,806	153	3	3,275	
3月	25	1,374	818	1,481	2,336	187	0	4,004	
合計	291	15,641	9,108	16,845	24,929	1,974	9	43,757	

区 分	全 館						
	入館者数	利用者数	貸出し冊数				合 計
			一般図書	児童図書	雑 誌	視聴覚資料	
H30年 4月	9,098	9,058	18,026	15,839	1,004	113	34,982
5月	8,118	8,335	16,581	14,340	833	80	31,834
6月	6,681	6,675	13,076	11,929	678	64	25,747
7月	36,472	18,590	37,951	30,409	2,327	506	71,193
8月	37,384	18,022	35,728	28,466	2,126	521	66,841
9月	30,385	14,687	35,366	22,148	2,218	503	60,235
10月	28,835	14,368	35,119	19,634	2,139	484	57,376
11月	29,100	14,114	33,510	20,415	1,999	470	56,394
12月	24,653	13,333	33,076	19,890	1,891	450	55,307
H31年 1月	24,974	13,797	34,857	19,697	2,049	449	57,052
2月	25,876	13,344	32,143	19,956	1,750	391	54,240
3月	27,954	15,659	39,569	23,402	2,124	453	65,548
合計	289,530	159,982	365,002	246,125	21,138	4,484	636,749



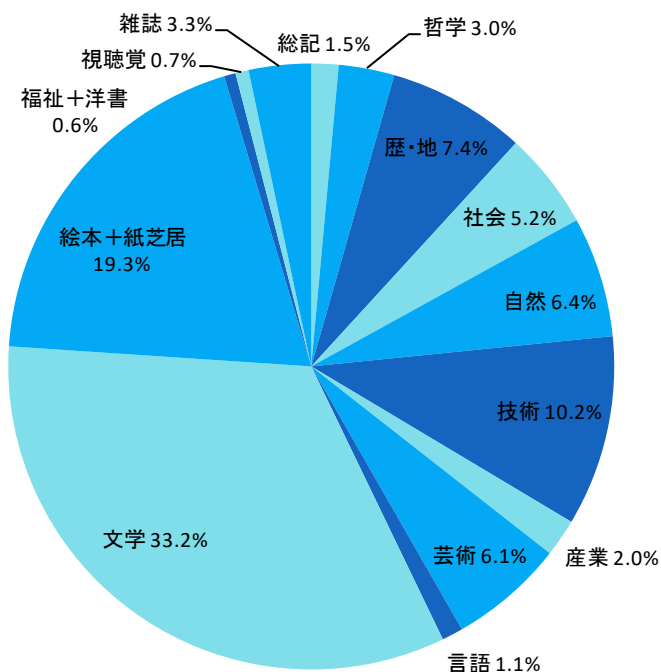
※折れ線グラフ(◆-◆)は貸出し冊数を表している。

※棒グラフ全体(■+■)で入館者数を、下段(■)で利用者数を表している。

#### 4 平成30年度の図書館サービス

##### 3. 分類別個人貸出し冊数

区分	大 垣			上 石 津			墨 俣			全館
	一般図書	児童図書	館計	一般図書	児童図書	館計	一般図書	児童図書	館計	
総記	5,539	3,102	8,641	188	95	283	158	161	319	9,243
哲学	15,599	2,038	17,637	355	205	560	537	163	700	18,897
歴・地	31,808	10,270	42,078	1,323	743	2,066	1,898	972	2,870	47,014
社会	27,287	3,511	30,798	679	334	1,013	964	197	1,161	32,972
自然	21,648	15,458	37,106	601	1,186	1,787	546	1,452	1,998	40,891
技術	53,121	6,149	59,270	2,405	563	2,968	1,739	776	2,515	64,753
産業	9,666	1,854	11,520	325	198	523	342	353	695	12,738
芸術	22,729	11,527	34,256	1,669	772	2,441	1,655	771	2,426	39,123
言語	4,942	1,777	6,719	179	75	254	122	93	215	7,188
文学	138,333	48,535	186,868	6,325	3,893	10,218	8,883	5,522	14,405	211,491
洋書	317	491	808				1		1	809
絵本		95,730	95,730		8,832	8,832		14,183	14,183	118,745
紙芝居		3,855	3,855		3	3		286	286	4,144
福祉			3,117			2				3,119
視聴覚			4,302			173			9	4,484
雑誌			17,606			1,558			1,974	21,138
合計	330,989	204,297	560,311	14,049	16,899	32,681	16,845	24,929	43,757	636,749





## 4. 地区別登録者数・利用者数

## (1)市内

地区	地区人口	登録者数	登録率	利用者数	利用頻度
興文	7,609	5,681	74.7%	15,772	2.07
東	5,075	3,767	74.2%	7,827	1.54
西	4,100	3,247	79.2%	9,241	2.25
南	5,497	3,581	65.1%	5,969	1.09
北	12,364	8,121	65.7%	18,078	1.46
南杭瀬	10,024	5,390	53.8%	9,691	0.97
多芸島	1,842	958	52.0%	1,788	0.97
安井	14,267	7,139	50.0%	10,350	0.73
宇留生	9,253	4,596	49.7%	7,421	0.80
静里	7,576	4,141	54.7%	6,805	0.90
綾里	3,079	1,638	53.2%	2,116	0.69
洲本	5,990	2,915	48.7%	2,644	0.44
浅草	3,088	1,403	45.4%	1,647	0.53
川並	3,332	1,241	37.2%	1,008	0.30
中川	17,491	9,726	55.6%	13,504	0.77
和合	5,558	2,529	45.5%	2,624	0.47
三城	13,953	7,151	51.3%	10,604	0.76
荒崎	5,878	3,172	54.0%	2,544	0.43
赤坂	7,803	4,951	63.4%	5,573	0.71
青墓	7,234	1,534	21.2%	1,197	0.17
大垣計	151,013	82,881	54.9%	136,403	0.90
上石津	5,448	1,900	34.9%	7,281	1.34
墨俣	4,847	1,761	36.3%	4,593	0.95
市内計	161,308	86,542	53.7%	148,277	0.92

## (2)市外

市町		登録者数	利用者数
海津市	海津町	367	53
	平田町	353	253
	南濃町	891	148
養老郡	養老町	3,492	3,097
不破郡	垂井町	2,810	1,653
	関ヶ原町	584	238
安八郡	神戸町	1,983	2,196
	輪之内町	525	177
	安八町	1,646	894
揖斐郡	揖斐川町	893	145
	大野町	445	211
	池田町	1,796	544
岐阜市		742	651
羽島市		252	321
本巢市		233	172
瑞穂市		902	586
県内	その他	141	127
県内計		18,055	11,466
県外計		382	239
市外計		18,437	11,705

※ 登録率：地区人口に占める登録者の割合

※ 利用頻度：地区人口1人当たりの年間利用回数

## (3)全体

登録者数	利用者数
104,979	159,982

#### 4 平成30年度の図書館サービス

### 5. 資料形態別年齢別個人貸出し冊数

#### (1)一般図書

区分	～6歳	～9歳	～12歳	～15歳	～18歳	～22歳	～29歳	～39歳
総記	87	45	80	78	112	158	417	790
哲学	159	176	235	318	246	381	728	2,459
歴・地	319	522	716	608	374	543	1,453	4,392
社会	716	553	593	467	510	1,023	1,396	4,456
自然	246	358	592	467	436	564	820	2,412
技術	1,823	1,856	1,964	1,049	692	896	2,433	10,401
産業	134	219	520	190	132	308	327	1,152
芸術	401	758	1,804	1,257	471	547	859	2,957
言語	54	67	132	103	197	174	275	574
文学	609	731	2,655	5,260	2,790	2,700	4,854	8,732
洋書	0	2	2	8	19	31	25	14
小計	4,548	5,287	9,293	9,805	5,979	7,325	13,587	38,339
割合	1.3%	1.5%	2.6%	2.7%	1.7%	2.0%	3.8%	10.6%

#### (2)児童図書

区分	～6歳	～9歳	～12歳	～15歳	～18歳	～22歳	～29歳	～39歳
総記	371	699	524	108	18	22	82	646
哲学	119	449	511	130	30	12	38	280
歴・地	441	2,282	3,214	944	158	47	65	1,021
社会	275	703	772	189	48	60	91	531
自然	1,786	4,358	3,359	629	82	62	116	2,704
技術	740	1,626	1,678	273	59	24	81	1,130
産業	192	532	487	96	23	5	54	318
芸術	1,406	3,333	2,223	350	54	52	176	1,906
言語	151	416	295	64	18	14	24	291
文学	3,581	14,203	13,773	3,944	514	279	305	6,233
絵本	32,180	14,595	3,473	960	227	1,221	3,670	30,946
紙芝居	598	346	182	23	64	107	186	749
洋書	150	20	5	11	9	11	31	101
小計	41,990	43,562	30,496	7,721	1,304	1,916	4,919	46,856
割合	17.1%	17.7%	12.4%	3.1%	0.5%	0.8%	2.0%	19.0%

#### (3)その他

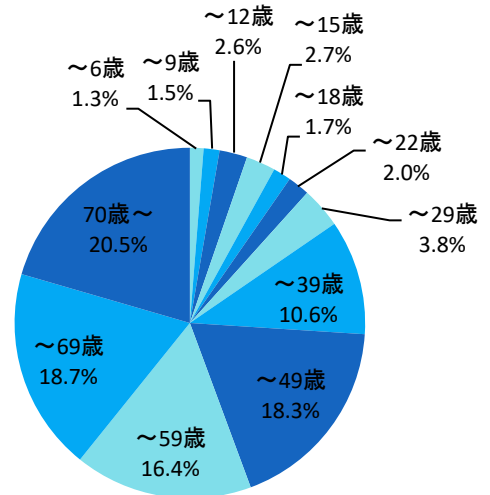
区分	～6歳	～9歳	～12歳	～15歳	～18歳	～22歳	～29歳	～39歳
福祉	3	37	14	1	10	1	4	14
割合	0.1%	1.2%	0.4%	0.0%	0.3%	0.0%	0.1%	0.4%
録音	100	22	32	15	3	23	106	309
割合	3.4%	0.7%	1.1%	0.5%	0.1%	0.8%	3.6%	10.4%
映像	76	47	93	28	10	11	138	119
割合	5.0%	3.1%	6.1%	1.8%	0.7%	0.7%	9.1%	7.8%
雑誌	952	632	646	398	153	331	599	2,481
割合	4.5%	3.0%	3.1%	1.9%	0.7%	1.6%	2.8%	11.7%

#### (4)合計

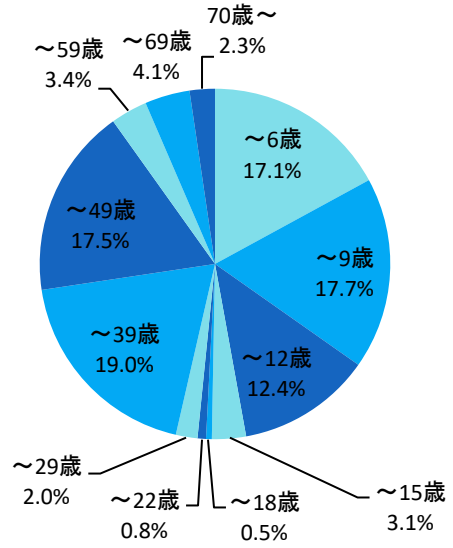
区分	～6歳	～9歳	～12歳	～15歳	～18歳	～22歳	～29歳	～39歳
合計	47,669	49,587	40,574	17,968	7,459	9,607	19,353	88,118
割合	7.5%	7.8%	6.4%	2.8%	1.2%	1.5%	3.0%	13.8%

4 平成30年度の図書館サービス

～49歳	～59歳	～69歳	70歳～	合計
1,208	1,284	1,068	558	5,885
3,763	3,343	2,541	2,142	16,491
7,295	7,447	6,013	5,347	35,029
6,716	5,082	4,182	3,236	28,930
4,125	4,778	4,208	3,789	22,795
14,301	10,448	7,453	3,949	57,265
2,034	1,801	1,503	2,013	10,333
5,093	3,976	3,956	3,974	26,053
1,125	995	804	743	5,243
20,621	20,190	36,010	48,389	153,541
70	93	15	39	318
66,351	59,437	67,753	74,179	361,883
18.3%	16.4%	18.7%	20.5%	100.0%

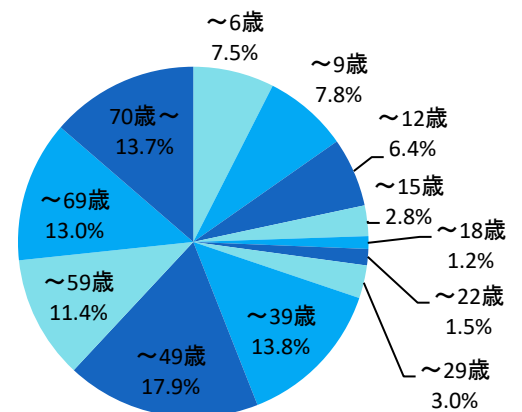


～49歳	～59歳	～69歳	70歳～	合計
603	99	112	74	3,358
562	132	74	69	2,406
2,691	426	222	474	11,985
744	323	125	181	4,042
3,420	621	567	392	18,096
1,386	188	217	86	7,488
462	114	81	41	2,405
2,372	415	487	296	13,070
449	75	90	58	1,945
9,732	2,099	1,349	1,938	57,950
19,918	3,528	6,233	1,794	118,745
620	306	644	319	4,144
117	15	11	10	491
43,076	8,341	10,212	5,732	246,125
17.5%	3.4%	4.1%	2.3%	100.0%



～49歳	～59歳	～69歳	70歳～	合計
33	172	477	2,353	3,119
1.1%	5.5%	15.3%	75.4%	100.0%
276	390	738	949	2,963
9.3%	13.2%	24.9%	32.0%	100.0%
176	229	288	306	1,521
11.6%	15.1%	18.9%	20.1%	100.0%
4,142	3,936	3,430	3,438	21,138
19.6%	18.6%	16.2%	16.3%	100.0%

～49歳	～59歳	～69歳	70歳～	合計
114,054	72,505	82,898	86,957	636,749
17.9%	11.4%	13.0%	13.7%	100.0%



#### 4 平成30年度の図書館サービス

### 6. その他、個人貸出しサービス

#### 【予約サービス(受付冊数)】

区分	4月	5月	6月	7月	8月	9月	10月	11月	12月	1月	2月	3月	合計
一般	8,162	7,363	4,969	5,743	5,635	5,871	6,054	5,678	5,169	6,009	5,493	5,877	72,023
児童	1,826	1,938	1,366	2,280	1,904	1,663	1,436	1,460	1,499	1,649	1,498	1,626	20,145
視聴覚	113	105	69	82	90	80	79	65	60	58	60	53	914
雑誌	633	514	388	463	436	286	376	414	406	326	396	415	5,053
未所蔵	220	186	135	236	195	193	206	238	210	227	248	215	2,509
合計	10,954	10,106	6,927	8,804	8,260	8,093	8,151	7,855	7,344	8,269	7,695	8,186	100,644

#### \* うち、インターネットによる予約冊数

区分	4月	5月	6月	7月	8月	9月	10月	11月	12月	1月	2月	3月	合計
館内端末	773	710	476	821	847	752	724	668	658	702	607	768	8,506
ホームページ	6,436	6,498	4,279	3,684	3,243	3,473	3,455	3,269	3,013	3,433	3,053	3,240	47,076
合計	7,209	7,208	4,755	4,505	4,090	4,225	4,179	3,937	3,671	4,135	3,660	4,008	55,582

#### 【相互貸借件数】

区分	4月	5月	6月	7月	8月	9月	10月	11月	12月	1月	2月	3月	合計
貸出冊数	98	107	56	57	93	78	120	81	68	117	114	97	1,086
借受冊数	230	225	129	200	209	155	143	164	153	174	120	180	2,082

※県内外の公共図書館への本の貸出、借受。

#### 【福祉資料貸出点数】

区分	4月	5月	6月	7月	8月	9月	10月	11月	12月	1月	2月	3月	合計
音訳テープ	0	0	0	0	0	0	0	0	0	0	0	0	0
DAISY	0	0	0	0	0	0	0	0	0	0	0	0	0
字幕ビデオ	0	0	0	0	0	0	0	0	0	0	0	0	0
大活字本	128	119	107	298	382	322	332	235	288	328	270	286	3,095
点字資料	0	0	0	2	2	1	8	0	3	3	5	0	24
合計	128	119	107	300	384	323	340	235	291	331	275	286	3,119

### 7. 団体貸出しサービス

#### 【読書会】

区分	4月	5月	6月	7月	8月	9月	10月	11月	12月	1月	2月	3月	合計
利用サークル数	5	7	2	8	7	8	6	8	4	10	4	7	76
利用冊数	42	41	16	54	53	48	46	52	30	67	21	48	518

#### 【学校図書館】

区分	4月	5月	6月	7月	8月	9月	10月	11月	12月	1月	2月	3月	合計
利用件数	26	27	17	18	3	31	19	34	23	18	24	5	245
利用冊数	835	843	532	473	75	779	761	959	321	697	687	95	7,057

#### 【留守家庭児童教室】

区分	4月	5月	6月	7月	8月	9月	10月	11月	12月	1月	2月	3月	合計
利用件数	7	30	14	26	4	24	22	35	18	31	7	34	252
利用冊数	193	1,247	722	1,416	200	1,330	1,150	1,009	567	998	191	1,281	10,304

## \* 留守家庭児童教室利用冊数内訳

小学校名	4月	5月	6月	7月	8月	9月	10月	11月	12月	1月	2月	3月	合計
興文	0	128	0	120	0	120	199	20	91	20	0	120	818
東	0	40	0	40	0	40	35	0	35	1	0	66	257
西	113	0	120	120	120	0	120	0	0	3	0	0	596
南	0	80	80	122	0	80	80	150	105	85	20	85	887
北	0	0	0	0	0	0	0	0	0	0	0	130	130
日新	0	80	80	80	0	112	80	160	20	110	20	63	805
安井	0	81	80	82	0	80	80	0	0	0	0	0	403
宇留生	80	1	80	80	0	80	0	91	70	21	0	90	593
静里	0	125	80	80	80	80	105	20	0	120	0	150	840
綾里	0	0	0	0	0	0	0	0	0	0	0	62	62
江東	0	80	80	80	0	80	80	160	20	190	30	205	1,005
川並	0	40	42	40	0	40	40	81	14	118	20	55	490
中川	0	120	0	120	0	168	0	120	0	110	0	110	748
小野	0	120	0	120	0	120	0	0	0	0	0	0	360
荒崎	0	80	0	80	0	80	70	0	70	0	0	60	440
赤坂	0	81	80	81	0	82	146	142	21	150	21	85	889
青墓	0	111	0	80	0	80	35	65	40	70	0	0	481
墨俣	0	80	0	91	0	88	80	0	81	0	80	0	500
合計	193	1,247	722	1,416	200	1,330	1,150	1,009	567	998	191	1,281	10,304

## 8. レファレンスサービス

## 【お問い合わせ件数】

区分	4月	5月	6月	7月	8月	9月	10月	11月	12月	1月	2月	3月	合計
口頭	544	649	388	803	617	466	471	518	490	425	400	487	6,258
電話	12	5	2	9	19	16	19	10	7	10	15	6	130
文書	0	0	1	7	0	26	0	8	0	2	1	4	49
メール	7	17	3	9	7	3	12	1	10	10	15	4	98
合計	563	671	394	828	643	511	502	537	507	447	431	501	6,535
レファレンス件数	67	71	25	222	152	157	133	124	122	127	125	83	1,408

【レファレンスデータベース公開件数】 195件

## 9. その他

## 【ボランティア活動参加状況等】

区分	4月	5月	6月	7月	8月	9月	10月	11月	12月	1月	2月	3月	合計
読み聞かせ	57	49	40	46	41	59	44	49	46	58	49	55	593
対面朗読	2	2	2	1	2	1	2	2	3	2	1	2	22
補修・配架	—	—	—	21	13	9	24	20	15	10	8	25	145
協力隊	—	—	—	33	8	15	24	24	40	30	32	25	231
合計	59	51	42	101	64	84	94	95	104	100	90	107	991

※読み聞かせにイベント開催支援を含む。

#### 4 平成30年度の図書館サービス

##### 【会議室利用状況(件数)】

区分	4月	5月	6月	7月	8月	9月	10月	11月	12月	1月	2月	3月	合計
読書会	—	—	—	3	7	4	13	13	7	1	8	5	61
その他	—	—	—	4	2	4	11	4	9	3	1	2	40
合計	0	0	0	7	9	8	24	17	16	4	9	7	101

##### 【インターネット端末利用回数】

区分	4月	5月	6月	7月	8月	9月	10月	11月	12月	1月	2月	3月	合計
利用回数	—	—	—	136	185	100	151	150	153	135	118	166	1,294

##### 【職場体験】

区分	4月	5月	6月	7月	8月	9月	10月	11月	12月	1月	2月	3月	合計
学校数	—	—	—	2	3	0	4	2	0	0	1	0	12
人数	—	—	—	14	18	0	16	9	0	0	2	0	59

※中学生・高校生を対象に、図書館で働く体験をするため実施した。

##### 【図書館見学】

区分	4月	5月	6月	7月	8月	9月	10月	11月	12月	1月	2月	3月	合計
学校数	—	—	—	0	0	0	5	5	0	0	1	1	12
人数	—	—	—	0	0	0	358	250	0	0	18	3	629

※小学生を対象に、社会見学の一環として館内を案内した。

##### 【児童閲覧室訪問】

区分	4月	5月	6月	7月	8月	9月	10月	11月	12月	1月	2月	3月	合計
受入件数	0	2	1	1	0	0	1	1	1	1	1	3	12
受入人数	0	43	21	21	0	0	23	29	21	21	21	116	316

※保育園児・幼稚園児を対象に、児童閲覧室(4~6月は学習館内)で絵本の読み聞かせや貸出等を行った。

##### 【視察・研修】

区分	4月	5月	6月	7月	8月	9月	10月	11月	12月	1月	2月	3月	合計
訪問件数	—	—	—	0	0	1	0	0	1	0	0	0	2
訪問人数	—	—	—	0	0	5	0	0	3	0	0	0	8

##### 【複写サービス(枚数)】

区分	大垣	上石津	墨俣	合計
白黒	12,900	284	144	13,328
カラー	1,688	0	0	1,688
合計	14,588	284	144	15,016

#### 10. 館外サービス

##### (1) 予約図書配本サービス利用状況

区分	4月	5月	6月	7月	8月	9月	10月	11月	12月	1月	2月	3月	合計
利用件数	750	719	728	719	840	720	714	958	596	769	832	796	9,141
利用冊数	1,753	1,697	1,709	1,579	1,816	1,622	1,569	2,038	1,285	1,849	1,361	1,806	20,084

## (2) 地域文庫配本冊数

西部研修センター	294	荒崎地区センター	309	養老華園	155
南部子育て支援センター	1,153	日新地区センター	852	老人福祉センター	740
北地区センター	618	興文地区センター	228	くすのき苑	148
西地区センター	618	赤坂地区センター	671	大村公民館	254
南地区センター	445	綾里地区センター	516	国民健康保険上石津診療所	20
三城地区センター	939	川並地区センター	353	牧田保育園・地域子育て支援センター	30
和合地区センター	251	中川地区センター	1,218	上石津老人福祉センター悠楽園	41
赤坂東地区センター	423	青墓地区センター	377	ケアハウスリバーサイド養老	305
安井地区センター	232	まちづくり市民活動支援センター	290		
宇留生地区センター	171	青年の家	332		
合 計 ( 28か所 )					11,983

## 11. 読書ノート、読書手帳

## (1) 読書ノート配付冊数

区 分	H24	H25	H26	H27	H28	H29	H30
大 垣	*	*	*	70	382	1,365 (1,219)	1,251 (1,172)
上石津	*	*	*	5	60	61 (27)	64 (23)
墨 俣	*	*	*	3	35	59 (32)	78 (48)
合 計	*	*	*	78	477	1,485 (1,278)	1,393 (1,243)

※読書ノートは平成28年2月より配布開始(平成29年4月より、ブックスタートでも配布開始(カッコ内:ブックスタート分))。

## (2) 読書手帳配付冊数

区 分	H24	H25	H26	H27	H28	H29	H30
大 垣	*	*	*	*	*	290	88
上石津	*	*	*	*	*	47	29
墨 俣	*	*	*	*	*	36	4
合 計	*	*	*	*	*	373	121

※読書手帳は平成29年7月より配布開始。

## 12. ブックスタート事業

## (1) ブックスタート実施人数

区 分	H24	H25	H26	H27	H28	H29	H30
大 垣	1,385	1,326	1,277	1,263	1,277	1,192	1,172
上石津	25	26	31	27	26	26	23
墨 俣	39	33	39	43	33	27	48
合 計	1,449	1,385	1,347	1,333	1,336	1,245	1,243

## (2) 乳幼児のためのおはなし会「おひざでだっこ」参加人数

区 分	H24	H25	H26	H27	H28	H29	H30
大 垣	1,590	1,595	1,877	1,519	1,812	1,548	1,309
上石津	92	86	243	121	137	155	199
墨 俣	474	391	639	598	676	590	402
合 計	2,156	2,072	2,759	2,238	2,625	2,293	1,910

#### 4 平成30年度の図書館サービス

### 13. 講座、行事等

#### (1) 各種講座の開催

名称	講師（敬称略）	開催時期	内容	参加人数
ふるさと古文書講座	清水 進 (大垣市文化財審議会会長)	平成30年5月 ～平成31年3月 (8月を除き月1回、 全10回)	大垣藩戸田家第3代藩主戸田氏西 <small>うじあき</small> の日ごろの行いや業績について、古文書を通して探る	延べ 700人
ふるさと歴史講座	稲葉 伸道 (名古屋大学名誉教授) 坂東 肇 (大垣市立図書館職員) 長瀬 とも (大垣市立図書館職員)	平成30年7月～10月 (7,9月は月1回、 8,10月は月2回、 全6回)	図書館所蔵の郷土資料を通じて、大垣の古代・中世、近代の歴史・文化について学ぶ	延べ 207人
古典文学講座	土谷 桃子 (岐阜大学日本語・日本文化教育センター教授)	平成30年9月～12月 (月1回、全4回)	『南総里見八犬伝（曲亭馬琴）』の解説を通じて、当時の社会について考察する	延べ 109人
ふるさと文学講座	樋口 健司 (大垣市文芸祭小説の部審査員)	平成30年11,12月 (月1回、全2回)	ふるさと大垣にまつわる文学作品とその背景について学ぶ	延べ 22人
郷土資料講座	横幕 孜 (元大垣市史編纂専門員)	平成31年1月～2月 (月2回、全4回)	大垣藩医：江馬活堂 <small>かつどう</small> 著『藤渠漫筆』をもとに、当時の大垣の歴史と文化について学ぶ	延べ 158人
読み聞かせボランティア養成講座	古川 よし子 (犬山どんぐり文庫主宰)	平成30年5月 ～平成31年1月 (8月を除き月1回、 全7回)	読み聞かせの実践講座	延べ 201人
乳幼児読書推進事業 ママと赤ちゃんのためのおはなし・わらべ歌	櫻井 美音子 西本 伸	平成30年7,10月 (月1回、全2回)	絵本やわらべ歌で子育てを楽しむ	延べ 60人

#### (2) 年間行事

##### ① 大垣市立図書館

名称	講師（敬称略）	開催時期	内容	参加人数
ちょっと大きなおはなし会	お話の会 『大きな樹』	平成30年4月 21, 22, 28, 29日	「こどもの読書週間」に合わせて、おはなし会を開催	延べ 64人



名称	講師（敬称略）	開催時期	内容	参加人数
親子紙工作教室	図書館職員	平成30年 4月28日	「こどもの読書週間」に合わせて、手づくりおもちゃ工作教室を開催	24人
季節のおはなし会 （つゆ、なつ、ふゆ）	大垣市読み聞かせネットワーク	平成30年 6月9日 8月11日 12月8日	梅雨、夏、冬にちなんだおはなし会	延べ 155人
親子切り紙教室	武藤 環	平成30年 7月15日	親子で切り紙を楽しむ教室を開催	16人
第34回 おはなしひろば	お話の会 『大きな樹』	平成30年10月27日	「秋の読書週間」に合わせて、大型紙芝居、人形劇、絵本の読み聞かせを実施	延べ 178人
第2回 市川里美 ギャラリートーク	市川 里美 （絵本作家）	平成30年11月4日	テーマ「世界の旅から生まれた絵本」	46人
読書講演会	いせ ひでこ （画家・絵本作家）	平成30年11月18日	テーマ「いま、絵本を描くということ」	148人
かがやきはるのおはなし会	大垣市読み聞かせネットワーク	平成31年 2月 23, 24日	「かがやきライフタウン春のつどい2019」に合わせて、おはなし会を実施	延べ 66人
おはなしの時間	お話の会 『大きな樹』	毎週 土・日曜日	絵本の読み聞かせ 紙芝居 など	延べ 1,452人

## ②上石津図書館

名称	講師（敬称略）	開催時期	内容	参加人数
春のおはなし会	炭竈 桂子	平成30年 4月7日	絵本の読み聞かせ、紙芝居、パネルシアターなど	36人
親子紙工作教室	図書館職員	平成30年 4月28日	（再掲）	11人
親子切り紙教室	武藤 環	平成30年 7月29日	（再掲）	17人
音楽のあるおはなし会	日比 一美	平成30年12月8日	絵本をピアノ、音楽と一緒に楽しむ	61人
おはなしの時間	図書館職員	第2・第4土曜日	絵本の読み聞かせ 紙芝居 など	延べ 119人

#### 4 平成30年度の図書館サービス

##### ③墨俣図書館

名称	講師（敬称略）	開催時期	内容	参加人数
親子紙工作教室	図書館職員	平成30年 4月28日	（再掲）	11人
楽しいおはなし会 がはじまるよ	炭竈 桂子	平成30年 6月 9日	絵本の読み聞かせ、紙芝居、パネルシアターなど	35人
親子切り紙教室	武藤 環	平成30年 7月16日	（再掲）	12人
体を使って絵本を 体感しよう	奥田 恵子	平成30年10月13日	絵本に描かれる体操や動きを親子で体感する	12人
おはなしの時間	図書館職員	土曜日	絵本の読み聞かせ 紙芝居 など	延べ 44人

##### (3) 出前講座等

テーマ	団体名	期日	参加人数
芭蕉と大垣俳人	ふるさと大垣案内の会	平成30年 4月24日 7月24日	40人
船町川湊の歴史と 「おくの細道」	大垣市立川並小学校	平成30年 6月22日	5年生 児童
大垣のキリシタンと宗門改め 大垣のやきもの	青墓地区歴史講座	平成30年 8月 1日 9月 5日	20人
大垣市のあゆみ	大垣東ライオンズクラブ	平成30年 9月21日	50人
大垣の歴史と文化	水都タクシー労働組合	平成30年10月11日	23人
「旧夢録」を読む キリシタンと大垣藩	綾里地区歴史講座	平成30年11月 2日 12月21日	20人
難読語の調査について	大垣市社会福祉協議会	平成30年12月17日	5人
大垣市 100年のあゆみ	静里鎌倉いきいきサロン	平成31年 2月 6日	25人
静里地区の歴史（久徳）	久徳町自治会	平成31年 2月16日	20人
大垣城を観る 「奥の細道」大垣と芭蕉	合同会社GCC大垣校	平成31年 2月18日	10人
写真に見る大垣の歴史	美和町自治会	平成31年 3月26日	30人

## (4) 主な資料展示

名称	期間	場所
読みつがれている本展	平成30年 4月13日～5月13日(約1か月間)	3館
平成30年度読書感想文コンクール 課題図書、自由研究図書展	平成30年 7月 1日～8月31日(約1か月間)	大垣 (一般, 児童閲覧室)
読書感想画展「ぼくのえ・わたしのえ」	平成30年 8月 1日～9月26日(約2か月間)	大垣 (1階ロビー)
大垣市制100周年記念事業 大垣市立図書館100年のあゆみ展	平成30年 7月19日～10月 8日(約3か月間)	大垣 (1階ロビー)
手づくり年賀状コーナー	平成30年10月27日～12月27日(約2か月間)	大垣 (一般閲覧室)
クリスマスブックフェア	平成30年11月15日～12月24日(約1か月間)	3館

## (5) 郷土資料室所蔵品展示

名称	期間	場所
大垣市制100周年記念事業 大垣市立図書館100年のあゆみ展	平成30年 7月19日～10月 8日(約4か月間)	大垣 (1, 3階)
大垣藩の戊辰戦争展	平成30年10月12日～12月27日(約2か月間)	大垣 (3階展示コーナー)
新春・初夢展	平成31年 1月15日～3月28日(約2か月間)	大垣 (3階展示コーナー)

5 図書館資料

1. 平成30年度中の増加資料

(1) 図書

			総記	哲学	歴・地	社会	自然	技術	産業
			大垣	一般図書	購入冊数	165	309	1,048	876
		購入金額	304,503	457,792	1,384,878	1,405,764	951,708	1,698,596	395,350
		寄贈冊数	7	27	38	49	23	25	8
		合計冊数	172	336	1,086	925	631	1,180	251
	児童図書	購入冊数	31	29	70	89	174	58	38
		購入金額	70,239	64,380	135,421	210,729	335,248	138,799	96,893
		寄贈冊数	3	1	17	11	6	20	1
		合計冊数	34	30	87	100	180	78	39
	参考図書	購入冊数	8	5	19	35	12	6	9
		購入金額	63,713	24,167	175,028	161,533	69,587	15,308	29,642
		寄贈冊数	20	0	3	21	3	3	3
		合計冊数	28	5	22	56	15	9	12
	郷土資料	購入冊数	0	2	23	0	1	3	5
		購入金額	0	6,486	180,551	0	1,937	2,155	51,750
		寄贈冊数	47	3	90	102	15	14	14
		合計冊数	47	5	113	102	16	17	19
	一般図書	購入冊数	12	12	108	30	36	54	19
		購入金額	19,765	20,167	146,387	45,151	58,200	81,728	32,516
		寄贈冊数	0	0	0	3	0	2	0
		合計冊数	12	12	108	33	36	56	19
	児童図書	購入冊数	11	8	54	16	46	14	10
		購入金額	14,262	11,624	66,110	41,725	73,317	27,607	21,911
		寄贈冊数	0	0	1	4	2	14	6
		合計冊数	11	8	55	20	48	28	16
	一般図書	購入冊数	11	12	104	32	35	45	18
		購入金額	19,714	15,902	113,635	50,065	60,312	63,932	27,065
		寄贈冊数	0	2	0	0	0	2	0
		合計冊数	11	14	104	32	35	47	18
	児童図書	購入冊数	10	3	51	15	46	13	19
		購入金額	14,406	5,141	62,025	30,825	76,227	26,744	40,486
		寄贈冊数	0	0	2	4	0	13	1
		合計冊数	10	3	53	19	46	26	20
	全館	購入冊数	248	380	1,477	1,093	958	1,348	361
		購入金額	506,602	605,659	2,264,035	1,945,792	1,626,536	2,054,869	695,613
		寄贈冊数	77	33	151	194	49	93	33
		合計冊数	325	413	1,628	1,287	1,007	1,441	394

※大垣一般「文学等」に、団体用一般図書を含む

※大垣各館児童「絵本等」に、紙芝居・郷土関連図書・児童洋書・団体用児童図書を含む

芸術	言語	文学等	洋書	小計
436	142	2,349	3	7,334
736,074	231,764	3,188,976	5,569	10,760,974
17	3	109	2	308
453	145	2,458	5	7,642
芸術	言語	文学	絵本等	小計
123	33	431	1,118	2,194
256,347	77,031	634,310	1,640,784	3,660,181
2	0	22	52	135
125	33	453	1,170	2,329
芸術	言語	文学		小計
14	1	5		114
142,743	3,139	25,527		710,387
4	0	3		60
18	1	8		174
芸術	言語	文学	行政・古書	小計
3	0	15	5	57
2,690	0	25,010	2,380	272,959
40	2	47	64	438
43	2	62	69	495
芸術	言語	文学	郷土	小計
60	1	371	0	703
94,610	1,381	644,411	0	1,144,316
0	0	2	39	46
60	1	373	39	749
芸術	言語	文学	絵本等	小計
23	2	205	331	720
46,063	2,980	289,142	530,968	1,125,709
1	1	3	3	35
24	3	208	334	755
芸術	言語	文学	郷土	小計
45	4	399	0	705
66,303	14,217	673,181	0	1,104,326
0	0	2	11	17
45	4	401	11	722
芸術	言語	文学	絵本等	小計
31	7	244	487	926
63,621	8,354	348,607	711,288	1,387,724
0	0	3	6	29
31	7	247	493	955
芸術	言語	文学	その他	合計
735	190	4,019	1,944	12,753
1,408,451	338,866	5,829,164	2,890,989	20,166,576
64	6	191	177	1,068
799	196	4,210	2,121	13,821

## (2) 録音資料

区分	購入	金額	寄贈	合計点数
総記	0	0	0	0
クラシック	3	9,180	0	3
ポピュラー	3	9,504	0	3
邦楽	1	3,240	0	1
他の音楽	0	0	5	5
演芸	2	5,400	0	2
文学	7	33,480	0	7
教育	0	0	0	0
記録	0	0	0	0
児童	0	0	0	0
小計	16	60,804	5	21

## (3) 映像資料

区分	購入	金額	寄贈	合計点数
アニメーション	0	0	0	0
外国映画	0	0	0	0
日本映画	0	0	0	0
音楽	0	0	0	0
芸術	5	45,864	0	5
スポーツ	2	21,600	5	7
記録	4	77,760	0	4
教養	2	41,040	0	2
学習	0	0	0	0
その他	2	24,624	4	6
小計	15	210,888	9	24

## (4) 福祉資料

区分	購入	金額	寄贈	合計点数
音訳テープ	0	0	4	4
DAISY	0	0	9	9
字幕ビデオ	0	0	16	16
大活字本	22	70,571	0	22
点字図書	0	0	29	29
小計	22	70,571	58	80

## (5) 団体用資料(再掲)

区分	購入	金額	寄贈	合計点数
児童図書	20	123,290	4	24
一般図書	0	0	0	0
小計	20	123,290	4	24

## 5 図書館資料

### 2. 官・公報所蔵状況

#### (1) 官・公報所蔵状況

官報(官報号外・国会議事録含む)		昭和20(1945)年10月～平成22(2010)年3月(製本版) ※1
岐阜県公報		昭和21(1946)年1月～平成21(2009)年3月(製本版) ※2
大垣市広報誌	大垣新聞	昭和22(1947)年8月～昭和24(1949)年9月
		昭和25(1950)年6月～昭和26(1951)年4月
	広報おおがき(製本版)	昭和39(1964)年～現在
	広報おおがき(マイクロ)	昭和24(1949)年～昭和61(1986)年 平成元(1989)年～平成12(2000)年
広報かみいしづ ※3	合冊本(会計年度ごと)	昭和41(1966)年～平成17(2005)年3月
広報すのまた ※3	合冊本	昭和41(1966)年～平成17(2005)年3月

※1 現在に至るまでの官報は、大垣市立図書館 3 階郷土資料室においてオンライン閲覧することもできます

※2 現在に至るまでの岐阜県広報は、岐阜県ホームページで公開されています

※3 「広報かみいしづ」は大垣市立上石津図書館に、「広報すのまた」は大垣市立墨俣図書館に所蔵しています

#### (2) 新聞所蔵状況

(購入)

名 称	大 垣	上石津	墨 俣
朝日小学生新聞	○	○	
朝日新聞	◎	○	○
朝日中高生新聞	○	○	
岐阜新聞	◎	○	○
産経新聞	○		
ジャパンタイムズ	○		
ジャパンタイムズアルファ	○		
中日新聞	◎		○
中日スポーツ	○		
中部経済新聞	○		
日刊工業新聞	○		
日刊スポーツ	○		
日本経済新聞	◎		
日本農業新聞	○		
毎日新聞	◎		
読売新聞	○		
	16	4	3

※ ○:朝刊のみ、◎:朝夕刊セット

【寄贈】

名 称	大 垣	上石津	墨 俣
公明新聞	○		
しんぶん赤旗	○		
聖教新聞	○		
民団新聞	○		
	4	0	0

## (3)新聞永年所蔵状況

朝日新聞	マイクロ	大正4(1915)年10月～昭和10(1935)年 昭和17(1942)年8月～昭和20(1945)年3月 昭和22(1947)年～昭和25(1950)年 <欠号> 大正13(1924)年1月～3月
	製本	昭和24(1949)年～昭和26(1951)年 昭和29(1954)年 昭和33(1958)年～現在 <欠号> 昭和35(1960)年9月
中日新聞	製本	昭和43(1968)年～現在
	縮刷	昭和47(1972)年～昭和63(1988)年 平成2(1990)年～平成21(2009)年2月 <欠号> 昭和58(1983)年1月 平成6(1994)年6月～10月 平成16(2004)年3月～平成19(2007)年12月 平成20(2008)年1月～4月
岐阜新聞	マイクロ	昭和12(1937)年～昭和16(1941)年9月 昭和19(1944)年6月～昭和36(1961)年12月
	製本	昭和21(1946)年～昭和41(1966)年3月 昭和50(1975)年4月～現在 <欠号> 昭和21(1946)年3・8月 昭和22(1947)年12月 昭和24(1949)年1・3・6・9月 昭和27(1952)年5月 昭和28(1953)年3月 昭和29(1954)年2月 昭和31(1956)年7月
	縮刷	昭和41(1966)年4月～昭和46(1971)年4月

※ 欠号あり

※ 毎日新聞、中日新聞、岐阜新聞は、大垣市立図書館3階郷土資料室でオンライン閲覧することもできます

5 図書館資料

(4) 雑誌所蔵状況

No.	タイトル	刊行	保存		所蔵館			備考
					大垣	上石津	墨俣	
1	I/O	月	2		1			
2	aun	季	永	(H9.夏-)	1			寄贈
3	AERA	週	2		1			
4	赤ちゃんとママ	月	2	(H31.3)	1			
5	アクアライフ	月	2	(H28.6-)	1			
6	アサヒカメラ	月	2		1			
7	アサヒグラフ	週	永	(S61.10-H12.10)	1			
8	アニメージュ	月	2		1			
9	ALBA	月2	2		1			
10	an・an	週	2		1			
11	&Premium	月	2	(H29.9-)	1			
12	一個人	月	2	(H30.4-)	1			
13	田舎暮らしの本	月	2	(H27.5-)	1			
14	揖斐川歌人	不定	永	(S51-H4)	1			寄贈
15	伊吹	隔月	永	(S63-)	1			寄贈
16	ENGLISH JOURNAL	月	2		1			
17	with	月	2				1	
18	WiLL	月	2		1			
19	WEDGE	月	2		1			寄贈
20	鶴篝	隔月	永	(H4-H12)	1			寄贈
21	潮	季	永	(S43.2-H10.6)	1			寄贈
22	栄養と料理	月	2		1			
23	エコノミスト	週	2		1			
24	ESSE	月	2		1		1	
25	NHK俳句	月	2		1			
26	NHKきょうの健康	月	2		1	1	1	
27	NHKきょうの料理	月	2		1	1	1	
28	NHK趣味の園芸	月	2		1		1	
29	演劇界	月	2		1			
30	大垣市教育委員会だより はぐくみ	年2	永	H27-	1			寄贈
31	大垣市咲楽	月	永	(H21.8-)	1			寄贈
32	大垣社協だより	隔月	永	S57.4-	1			寄贈
33	大垣 身障会報	隔月	永	(S60.5-)	1			寄贈
34	おおきなポケット	月	永	(H19.5-H23.3)	1	1		
35	オール読物	月	2		1			
36	男の隠れ家	月	2		1			
37	オレンジページ	月2	2			1	1	
38	音楽の友	月	2		1			
39	Casa BRUTUS	月	2		1			
40	会社四季報	季刊	2		1			
41	かがくのとも	月	永	(H3.6-)	1	1	1	
42	垣っ子 大垣市スポーツ少年団だより	年2	永	(H24.9-)	1			寄贈
43	風ぐるま	年	永	(S52-S53)	1			寄贈
44	歌人クラブ	月	永	(H8.7-)	1			寄贈
45	学校図書館	月	永	(H11.1-)	1			
46	家庭画報	月	2		1			
47	からだにいいこと	月	2		1			
48	KISSO	季	永	(H3.12-)	1			寄贈
49	ぎふ環境保全	年4	永	(H14.7-)	1			寄贈
50	岐阜経済大学図書館報 You&Library	年	永	(S57-H16)	1			寄贈



No.	タイトル	刊行	保存		所蔵館			備考
					大垣	上石津	墨俣	
51	岐阜県からのお知らせ	月	永	(S59.2-)	1			寄贈
52	岐阜県からのお知らせ 点字版	月	2		1			寄贈
53	岐阜県博物館だより	年	永	(S51-)	1			寄贈
54	岐阜人 にんげん情報誌	月	永	(H4-H11)	1			寄贈
55	gifunet	年2	永	H23.5-	1			寄贈
56	岐阜の博物館	隔月	永	(S45-H9)	1			寄贈
57	ぎふ民俗音楽	年4	永	(S56.4)	1			寄贈
58	郷土研究岐阜	年2	永	S48-	1			寄贈
59	水鶏	月	永	(S28-S31)	1			寄贈
60	クーヨン	月	2				1	
61	暮しの手帖	隔月	永	(S54.12)	1	1	1	
62	CREA	月	2	(H28.5-)	1			
63	GLOW	月	2		1			
64	クロワッサン	月2	2		1	1	1	
65	経済界	月	2		1			寄贈
66	芸術新潮	月	2		1			
67	螢雪時代	月	2		1			
68	GOETHE[ゲーテ]	月	2	(H28.5-)	1			
69	月刊自家用車	月	2		1			
70	月刊西美濃わが街	月	永	(S52.6-H23.8)	1			
71	月刊Newsがわかる	月	2		1			
72	月刊美術	月	2		1			
73	月報わっぱ	月	永	H3-	1			寄贈
74	KELLY	月	2	(H28.9-)	1			
75	元気Genki!ぎふ	不定期	2	(H27.5-)	1			寄贈
76	健康365	月	2		1			寄贈
77	現代農業	月	2		1			
78	現代の図書館	隔月	永	(S40.3-)	1			
79	航空ファン	月	2		1			
80	広報牧田よいとこ	年3	永	H20.8-	1			寄贈
81	国立国会図書館月報	月	永	H20.4-	1			寄贈
82	古地図文化ぎふ	年	永	(H14.3-)	1			
83	子供の科学	月	2		1		1	
84	こどもの図書館	月	永	(S58.3-)	1			
85	こどものとも	月	永	(H3.5-)	1	1		
86	こどものともO. 1. 2	月	永	(H7.4-)	1	1	1	
87	こどものとも 年少版	月	永	(H6.7-)	1	1	1	
88	こどものとも 年中向き	月	永	(H20.12-)	1	1	1	
89	子どもの本棚	月	永	(H24.1-)	1	1		
90	Kodomoe	隔月	2		1			
91	この本読んで!	季	永	(H23.6-)	1	1	1	
92	コピライト(COPYRIGHT)	月	永	(S58-H25.3)	1			寄贈
93	コボたち	月	永	(S61.9-H6.2)	1			
94	木もれび	年3	永	(S63-H16.3)	1			寄贈
95	碁ワールド	月	2		1			
96	サッカーマガジン	月	2	(H30.10-)	1			
97	THE21	月	2		1			
98	SAPIO	月	2		1			
99	サライ	月	2		1	1	1	
100	サンチャイルドビッグサイエンス	月	永	(H26.4-)	1		1	

## 5 図書館資料

No.	タイトル	刊行	保存		所蔵館			備考
					大垣	上石津	墨俣	
101	サンデー毎日	週	2		1			
102	JTB時刻表	月	2		1	1	1	
103	獅子吼	月	永	(S21-)	1			寄贈
104	週刊朝日	週	2		1			
105	週刊新潮	週	2		1		1	
106	週刊ダイヤモンド	週	2		1			
107	週刊東洋経済	週	2		1			
108	週刊文春	週	2		1			
109	週刊ベースボール	週	2		1			
110	生涯学習だより	不定期	永	(H6-H7)	1			寄贈
111	将棋世界	月	2		1			
112	小説現代	月	2		1			
113	小説新潮	月	2		1			
114	小説すばる	月	2	(H28.4-)	1			
115	人権教育ぎふ	年2	永	(H6.7-)	1			寄贈
116	人権だより	季	永	(H19-)	1			寄贈
117	人権と部落問題	月	永	(H14.7-)	1			
118	新潮	月	2		1			
119	新潮45	月	2		1			
120	森林のたより	月	永	H17-	1			寄贈
121	水都旅	季	永	(H23-)	1			寄贈
122	スクリーン	月	2		1			
123	すてきにハンドメイド	月	2		1	1	1	
124	住まいnet岐阜	季	永	(H23-H24)	1			寄贈
125	住まいの設計	隔月	2		1			
126	SMILE	月	永	(H10-H20)	1			寄贈
127	相撲	月	2		1			
128	生活情報誌ライト&ライフ(点字雑誌)	隔週	2		1			
129	世界	月	2		1			
130	世界 はひとつ	季	永	(H6-H9)	1			寄贈
131	選択	月	2	(H28.4-)	1			
132	川柳 麩城	月	永	(H22.4-)	1			寄贈
133	SO-EN 装苑	月	2		1			
134	壮快	月	2		1			
135	宇宙(そら)のとびら	季	永	(H19.夏-)	1			寄贈
136	Tarzan	隔週	2	(H28.6-)	1			
137	大美協	年	永	(S60-H4)	1			寄贈
138	TIME	週	2		1			
139	DIME	月	2				1	
140	体連ニュース	年	永	(S63-)	1			寄贈
141	ダ・ヴィンチ	月	2		1		1	
142	たくさんのふしぎ	月	永		1	1	1	
143	旅の手帖	月	2		1	1	1	
144	たまごクラブ	月	2		1			
145	短歌	月	2		1			
146	dancyu	月	2	(H28.1-)	1			
147	たんぽぽ	不定期	永	(H14-H19)	1			寄贈
148	地域史研究	年	永	S59-	1			寄贈
149	地域社会	月	永	(S52-)	1			寄贈
150	地域史料通信	月	永	(H21-)	1			寄贈

No.	タイトル	刊行	保存		所蔵館			備考
					大垣	上石津	墨俣	
151	ちいさなかがくのとも	月	永	(H18.5-)	1	1	1	
152	地方文化	月	永	(S21-S24)	1			寄贈
153	CHANTO ちゃんと	月	2		1	1	1	
154	中央公論	月	2		1			
155	つちくれ	月	永	(H7-)	1			寄贈
156	鉄道ファン	月	2		1			
157	点字ジャーナル	月	2		1			
158	点字の友	月	2		1			
159	点字毎日	週	2		1			
160	天然生活	月	2	(H28.5-)	1			
161	天文ガイド	月	2		1			
162	Tokai Walker[東海ウォーカー]	月	2		1			
163	東海釣りガイド	月	2		1			
164	冬青	月	永	(S47-S53)	1			寄贈
165	読書推進運動	月	永	S45-	1			寄贈
166	読書の輪	年	永	(S60-H17)	1			寄贈
167	特選街	月	2		1			
168	図書館界	季刊	永	(S59.5-)	1			
169	図書館雑誌	月	永	(S34.1-)	1			
170	NAVI大垣	月	永	H22.7-	1			寄贈
171	Number	隔週	2		1			
172	南風	月	永	(S26-)	1			寄贈
173	西みの毎日	月	永	(H6-H21)	1			寄贈
174	日輪	月	永	(S61-)	1			寄贈
175	日経WOMAN[日経ウーマン]	月	2		1			
176	日経エンタテインメント	月	2		1			
177	日経おとなのOFF	月	2				1	
178	日経サイエンス	月	2		1			
179	日経トレンドィ	月	2		1		1	
180	日経ビジネス	週	2		1			
181	日経ヘルス	月	2	(H28.4-)	1			
182	日経マネー	月	2		1			
183	nina's	隔月	2	(H28.9-)	1			
184	日本の美術	月	永	(S61.10-H23.10)	1			
185	Newsweek(日本語版)	週	2		1			
186	Newton	月	2		1		1	
187	農業岐阜	月	永	(S45-S48)	1			寄贈
188	濃飛史艸	年2	永	S49-	1			寄贈
189	濃飛人	月	永	(S28-S47)	1			寄贈
190	濃飛の野鳥	月	永	(S44-S46)	1			寄贈
191	ノジュール	月	2	(H30.11-)	1			
192	non·no	月	2		1			
193	俳句	月	永	(S61.10-H27.3)	1			
194	俳句界	月	2		1			寄贈
195	俳藪	年2	永	(S42-S59)	1			寄贈
196	白形	隔月	永	(S60-H7)	1			寄贈
197	母の友	月	2	(H24.1-)	1	1		
198	ハリンコ(HARINCO)	月	永	H29.10-	1			寄贈
199	判例時報	月	永	(S37.7-H26.5)	1			
200	PHP	月	2		1			

5 図書館資料

No.	タイトル	刊行	保存		所蔵館			備考
					大垣	上石津	墨俣	
201	PHPくらしラク～る	月	2	(H29.4-)		1		
202	PHPスペシャル	月	2		1			
203	PHPのびのび子育て	月	2		1			
204	BE-PAL	月	2		1			
205	ひかり(点字雑誌)	月	2		1			寄贈
206	Begin	月	2		1			
207	veja[ポルトガル語]	週	2		1			
208	BIG tomorrow	月	2	(-H30.1)	1			
209	HIT ヒット	不定期	永	(H24.2-)	1			寄贈
210	美的	月	2		1			
211	ひととき	月	2		1			寄贈
212	人と経営	月	永	(H18-)	1			寄贈
213	hitomi	季刊	永	(H22.4-H28.6)	2			
214	ひばり 機関紙	年	永	(S46-H14)	1			寄贈
215	ひよこクラブ	月	2				1	
216	FIGARO japon	月	2		1			
217	フォトコン	月	2		1			
218	福祉だよりぎふ	月	永	(H25-)	1			寄贈
219	婦人公論	隔週	2		1	1		
220	婦人之友	月	2		1			
221	部落	月	永	(S59.10-H14.6)	1			
222	部落解放	月	永	(61.10-)	1			
223	部落解放研究	年2	永	(61.10-)	1			
224	BRUTUS	月2	2		1			
225	プレジデント	隔週	2		1			
226	プレジデントWOMAN	月	2	(H28.10-)	1			
227	フレンドリー 大垣国際交流協会ニュース	不定期	永	(H1-H13)	1			寄贈
228	フローリスト	月	2	(H28.4-)	1			
229	文學界	月	2		1			
230	文教協会報	隔月	永	S43-	1			寄贈
231	文藝春秋	月	2		1	1	1	
232	分布図情報	月	永	(H27.1-)	1			寄贈
233	pen	月2	2		1			
234	Voice	月	2		1			
235	本の雑誌	月	2		1			
236	Mart	月	2		1			
237	みずしるべ	不定期	永	(H12-H20)	1			寄贈
238	水とともに	月	永	(H18-)	1			寄贈
239	ミセス	月	2		1			
240	美濃の文化	年3	永	S53.11-	1			寄贈
241	民具 マンスリー	月	永	(S57-)	1			寄贈
242	民主同和情報	隔月	永	(S53-H14)	1			寄贈
243	みんなのコミベ 西濃版	不定	永	H25-	1			寄贈
244	MEN'S CLUB	月	2				1	
245	MORE モア	月	2		1			
246	MOE	月	2		1			
247	Motor Magazine	月	2		1			
248	やさいの時間	月	2	(H29.4-)		1		
249	山と溪谷	月	2		1			
250	やまびこ(点字雑誌)	月	2		1			

No.	タイトル	刊行	保存		所蔵館			備考
					大垣	上石津	墨俣	
251	夢・花・ロード 岐阜 ふれあいうるおい・そして発展	年2	永	(H3-H7)	1			寄贈
252	RIDERSCLUB	月	2		1			
253	ランナーズ	月	2	(H28.5-)	1			
254	LEE	月	2		1			
255	留学ジャーナル	季刊	2		1			寄贈
256	麗水	月	永	(H4-H25.4)	1			寄贈
257	歴史街道	月	2		1			
258	歴史資料館だより	不定期	永	(S60-H21)	1			寄贈
259	歴博	隔月	永	H7.6-	1			寄贈
260	レポート REPORT(OKB RESEARCH INSTITUTE)	隔月	永	(S59-)	1			寄贈
261	れんげ通信	不定期	永	(H13-H18)	1			寄贈
262	Wao!	月	2	(H27.1-)	1			寄贈
263	わかさ	月	2				1	
264	輪中研究	不定期	永	(S51-S54)	1			寄贈
265	和樂	隔月	2		1			

※No.213 hitomi のみ2部購入

所蔵雑誌数	256	25	33
うち購入	165	25	33
うち寄贈	91	0	0

## 6 指標と推移

### 1. 基礎数値

a 大垣市人口	161,308 人	d 蔵書冊数	445,506 冊	g 資料購入費	23,665,838 円
b 個人登録者数	86,542 人	e 個人貸出用蔵書冊数	399,972 冊	h 個人貸出冊数	636,749 冊
c 職員数	32 人	f 年間購入冊数	13,821 冊	i 個人貸出利用者数	159,982 人

※bは、個人登録者数のうち、大垣市に住民基本台帳登録のある登録者数。

※eは、dから禁帯出資料・団体貸出専用資料を差し引いた冊数。

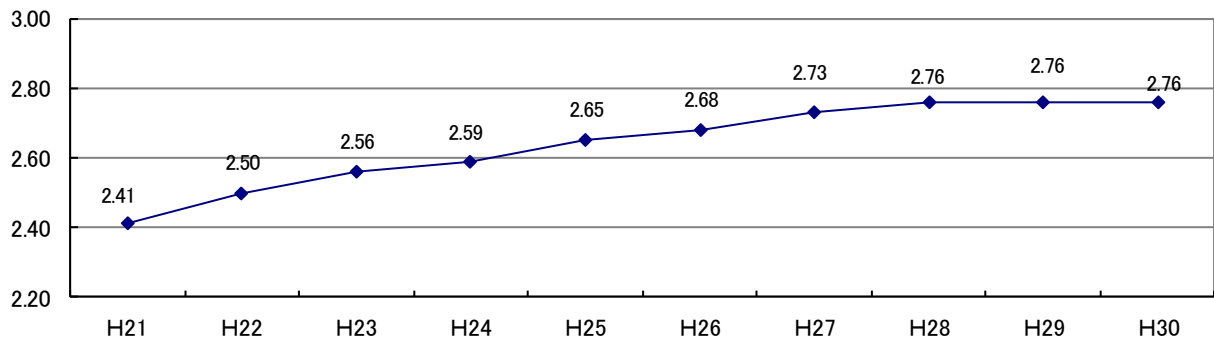
※gは、平成30年度決算額。

### 2. 指標

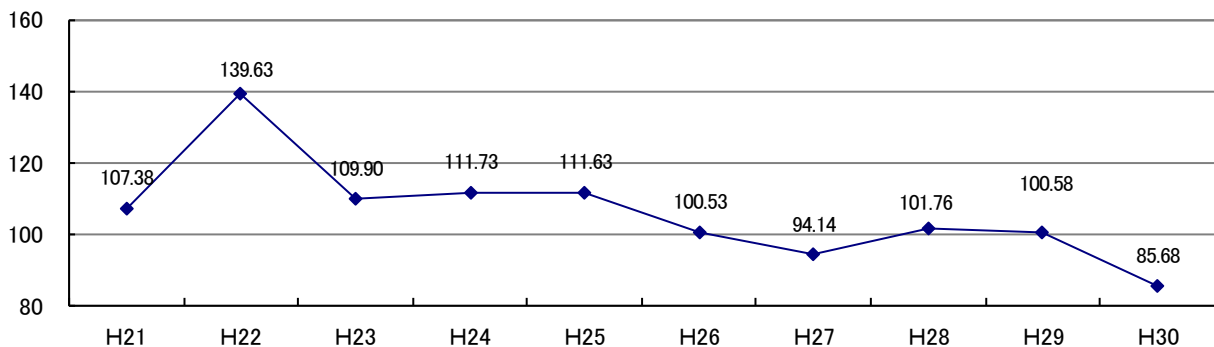
登録率	$b/a \times 100 =$	53.65 %
市民1人あたりの蔵書冊数	$d/a =$	2.76 冊
市民1,000人あたりの購入冊数	$f/a \times 1000 =$	85.68 冊
市民1人あたりの購入金額	$g/a =$	146.71 円
蔵書更新率	$f/d \times 100 =$	3.10 %
貸出密度(市民1人あたりの貸出冊数)	$h/a =$	3.95 冊
実質貸出密度(登録者1人あたりの貸出冊数)	$h/b =$	7.36 冊
蔵書回転	$h/e =$	1.59 回
市民1人あたりの貸出利用回数	$i/a =$	0.99 回
登録者1人あたりの貸出利用回数	$i/b =$	1.85 回
職員1人あたりの貸出冊数	$h/c =$	19,898 冊

### 3. グラフで見る推移

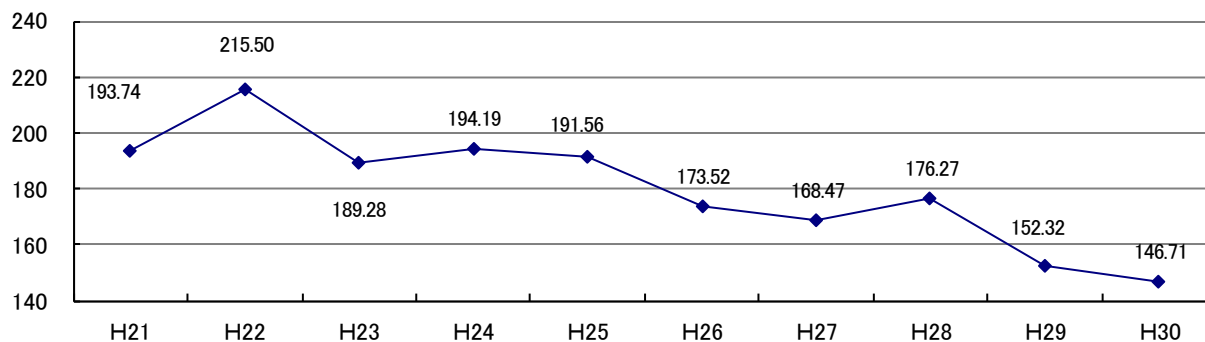
#### (1) 市民1人あたりの蔵書冊数



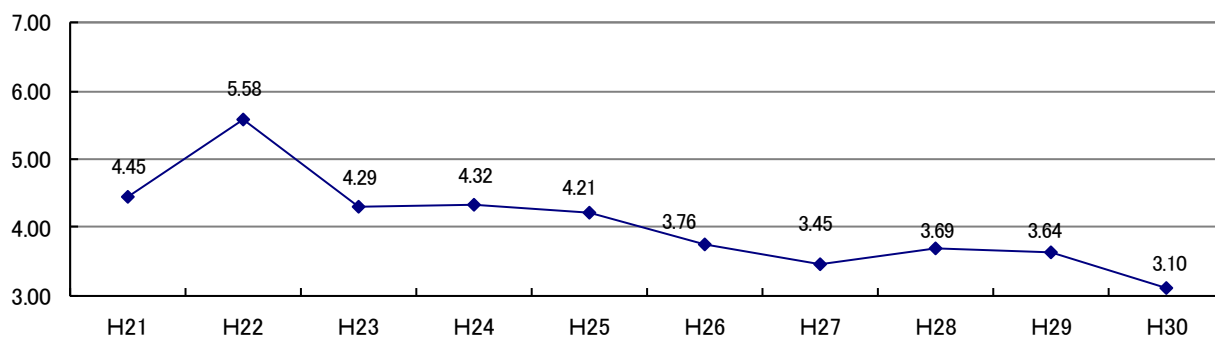
#### (2) 市民1,000人あたりの購入冊数



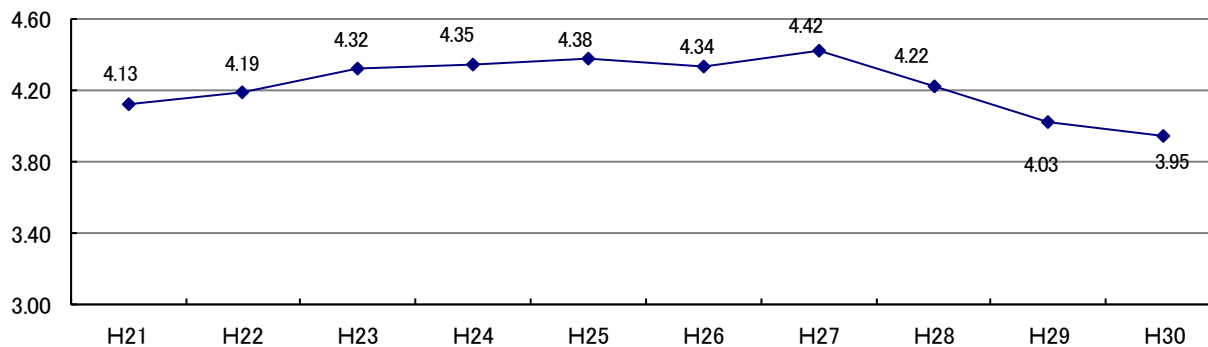
## (3) 市民1人あたりの購入金額



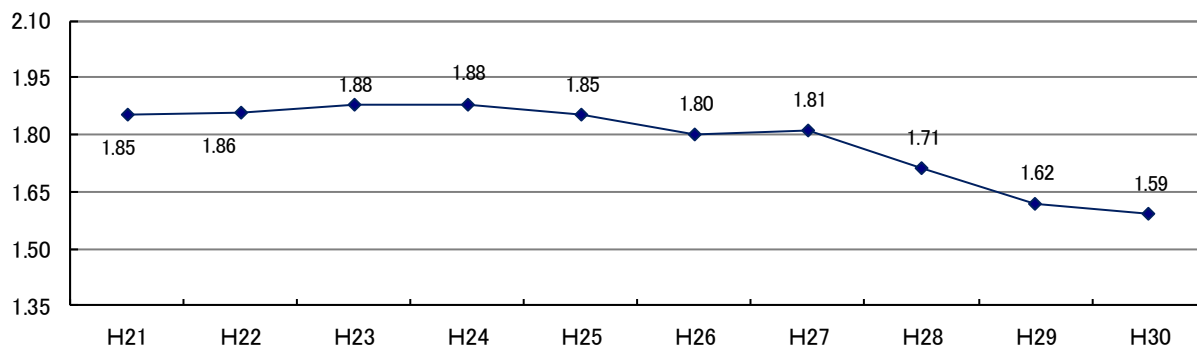
## (4) 蔵書更新率



## (5) 市民1人あたりの貸出冊数(貸出密度)

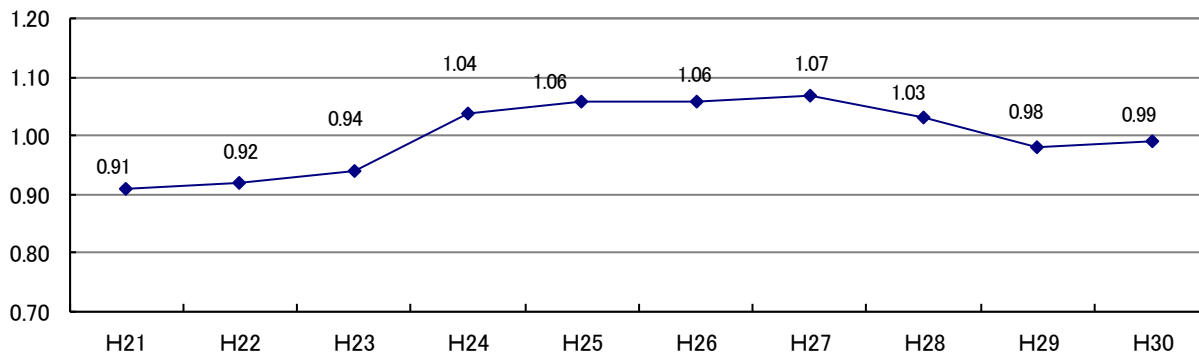


## (6) 蔵書回転

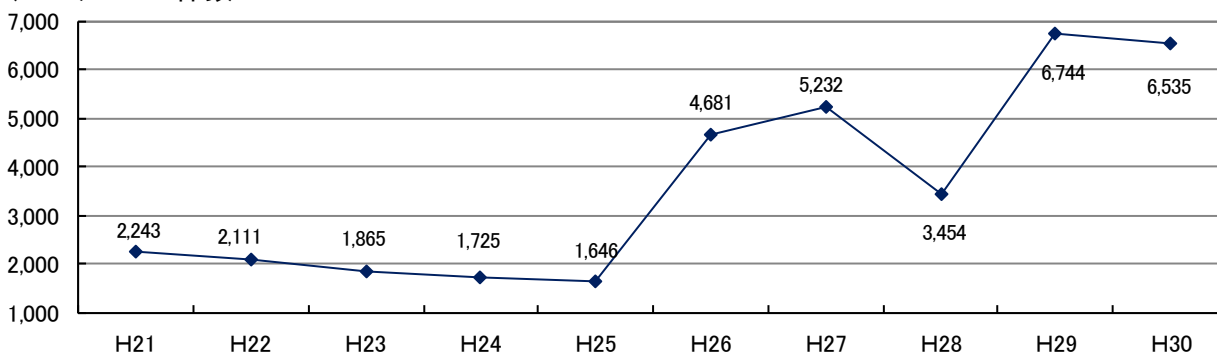


## 6 指標と推移

(7)市民1人あたりの貸出利用回数

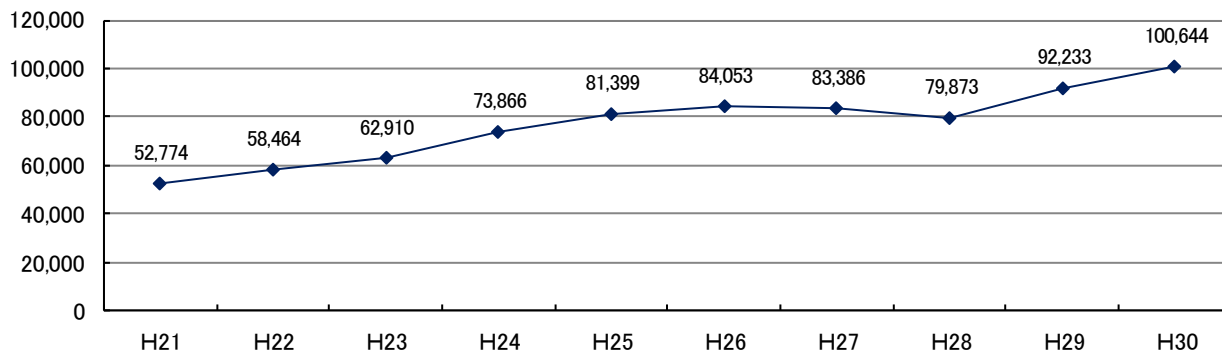


(8)レファレンス件数

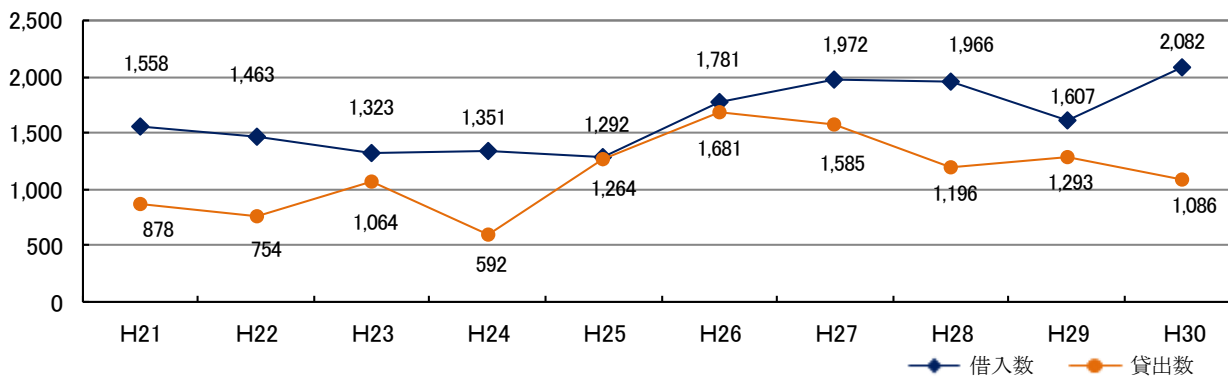


※ 平成 26 年度から、各カウンターにおける図書照会件数をレファレンス業務として集計開始

(9)予約件数



(10)相互貸借







## 大垣市図書館条例

平成 17 年 12 月 15 日

条例第 41 号

(設置)

第 1 条 図書館法(昭和 25 年法律第 118 号。以下「法」という。)第 10 条の規定に基づき、図書館を設置する。

(名称及び位置)

第 2 条 図書館の名称及び位置は、次のとおりとする。

名称	位置
大垣市立図書館	大垣市室本町 5 丁目 51 番地
大垣市立上石津図書館	大垣市上石津町上原 1400 番地
大垣市立墨俣図書館	大垣市墨俣町上宿 510 番地 1

(入館の制限)

第 3 条 館長は、次の各号のいずれかに該当する者に対して入館を拒否し、又は退館を命ずることができる。

- (1) 感染症の疾病にかかっていると認められる者
- (2) 酒気を帯びている者又は館内の秩序を乱し、若しくは乱すおそれのある者
- (3) 営利行為をする者
- (4) この条例又はこの条例に基づく規則その他係員の指示に従わない者
- (5) 前各号のほか、図書館の管理上支障があると認められる者

(図書館協議会)

第 4 条 法第 14 条第 1 項の規定に基づき、図書館に大垣市図書館協議会(以下「協議会」という。)を置く。

2 協議会の委員は、次に掲げる者のうちから教育委員会が任命する。

- (1) 学校教育及び社会教育の関係者
- (2) 家庭教育の向上に資する活動を行う者
- (3) 学識経験者
- (4) 市民公募による者

3 協議会は、委員 10 人以内で組織する。

4 委員の任期は 2 年とし、再任を妨げない。ただし、委員に欠員を生じた場合における補欠委員の任期は、前任者の残任期間とする。

5 前各項に定めるもののほか、協議会の組織及び運営に関し必要な事項は、規則で定める。

(委任)

第5条 この条例に定めるもののほか、図書館の管理及び運営に関し必要な事項は、教育委員会が別に定める。

附 則

この条例は、平成18年3月27日から施行する。

附 則(平成23年3月28日条例第10号)

この条例は、平成23年4月1日から施行する。

附 則(平成24年3月26日条例第9号)

この条例は、平成24年4月1日から施行する。

## 大垣市図書館規則

平成 17 年 12 月 28 日  
教育委員会規則第 30 号

大垣市図書館規則(昭和 55 年教育委員会規則第 1 号)の全部を改正する。

### 目次

- 第 1 章 総則(第 1 条—第 9 条)
- 第 2 章 館内奉仕(第 10 条—第 14 条)
- 第 3 章 館外貸出(第 15 条—第 27 条)
- 第 4 章 図書館協議会(第 28 条—第 30 条)
- 第 5 章 雑則(第 31 条)
- 附則

### 第 1 章 総則

(趣旨)

第 1 条 この規則は、大垣市図書館条例(平成 17 年条例第 41 号。以下「条例」という。)に基づき、図書館の管理及び運営に関し必要な事項を定めるものとする。

(図書館の事業)

第 2 条 図書館は、次の事業を行う。

- (1) 図書館資料の収集、整理及び保存に関すること。
- (2) 図書の貸出しに関すること。
- (3) 図書館資料に関する相談及び指導に関すること。
- (4) 読書団体等との連絡、協力及び団体活動の促進に関すること。
- (5) 他の図書館、学校、公民館等との連絡及び調整に関すること。
- (6) 子どもの読書推進に関すること。
- (7) その他図書館の目的達成のため必要な事業

(休館日及び開館時間)

第 3 条 図書館の休館日及び開館時間は、次のとおりとする。ただし、大垣市教育委員会(以下「教育委員会」という。)が特に必要と認めるときは、これを変更することができる。

図書館名	休館日	開館時間
大垣市立図書館	(1) 毎週火曜日(その日が国民の祝日に関する法律(昭和23年法律第178号)に規定する休日(以下「国民の祝日」という。)に当たるときは、その翌日) (2) 国民の祝日の翌日(その日が日曜日又は火曜日に当たるときは、その翌日とし、その日が月曜日又は土曜日に当たるときは、その翌々日) (3) 館内整理日(毎月最終の金曜日) (4) 1月1日から1月3日まで及び12月29日から12月31日まで	(1) 月曜日及び水曜日から金曜日まで 午前9時から午後8時まで(午後5時から午後8時までは、図書貸出業務のみ行う。) (2) 日曜日及び土曜日 午前9時から午後6時まで(午後5時から午後6時までは、図書貸出業務のみ行う。)
大垣市立上石津図書館	(1) 毎週火曜日(その日が国民の祝日に当たるときは、その翌日) (2) 国民の祝日の翌日(その日が日曜日又は火曜日に当たるときは、その翌日とし、その日が月曜日又は土曜日に当たるときは、その翌々日) (3) 館内整理日(毎月最終の金曜日) (4) 1月1日から1月3日まで及び12月29日から12月31日まで	午前9時から午後5時まで
大垣市立墨俣図書館	(1) 毎週月曜日(その日が国民の祝日に当たるときは、その翌日) (2) 国民の祝日の翌日(その日が日曜日、月曜日又は土曜日に当たるときは、翌火曜日) (3) 館内整理日(毎月最終の金曜日) (4) 1月1日から1月3日まで及び12月29日から12月31日まで	午前9時から午後5時まで

## (遵守事項)

第4条 図書館の利用者は、次に掲げる事項を守らなければならない。

- (1) 所定の場所以外に資料を持ち出さないこと。
- (2) 館内では、静粛にし、他人に迷惑をかけること。

## 【資料2 大垣市図書館規則】

(3) 所定の場所以外では、喫煙、飲食等をしないこと。

(4) 前3号のほか、係員の指示に従うこと。

(資料の収集)

第5条 図書館に必要な資料の収集は、社会教育法(昭和24年法律第207号)の精神に基づき、図書館が社会教育機関として市民の教養、調査研究、レクリエーション等に資するものであることに留意してこれを行う。

2 資料収集の計画は、教育委員会が別に定める。

(資料の寄贈)

第6条 図書館に資料を寄贈しようとする者は、あらかじめ教育委員会へ申し出るものとする。

2 教育委員会は、前項の規定により申出を受けた資料が図書館の資料として必要であるときは、同項の申出を受けるものとする。

3 資料の寄贈に要する費用は、寄贈者の負担とする。ただし、教育委員会が特に必要と認めるときは、この限りでない。

4 前3項に定めるほか、寄贈の手続については、大垣市会計規則(昭和39年規則第10号)第58条に定めるところによる。

(資料の預託)

第7条 図書館に資料を預託しようとする者は、あらかじめ図書館資料預託申込書(第1号様式)を教育委員会に提出するものとする。

2 教育委員会は、前項の規定により申込みを受けた資料が図書館の資料として必要であるときは、申込みを受けるものとする。

3 預託の期間は、3年を超えることができない。

4 資料の預託に要する費用は、預託者の負担とする。ただし、館長が特に必要と認めるときは、この限りでない。

5 預託資料は、図書館所有の資料と同様の扱いにより、市民の利用に供する。

6 預託資料が天災その他の避け難い理由により損失したときは、市はその責めを負わない。

(資料の除籍)

第8条 資料の効率的な運用をはかるため、保存価値の比較的低い資料の除籍を行う。

2 資料除籍の計画は、教育委員会が別に定める。

(損害賠償の義務)

第9条 利用者は、図書館の資料等を亡失し、又は汚損したときは、その損害を賠償しなければならない。

2 前項の損害賠償の額、賠償方法その他賠償に関し必要な事項は、教育長が別に定める。

## 第2章 館内奉仕

(閲覧手続)

第10条 図書館の資料を館内で閲覧しようとする者は、開架資料にあつては自由に選択して閲覧し、閉架資料にあつては係員に申し出て、その資料を借り受けて閲覧するものとする。

2 前項の規定による閲覧は、所定の読書室で閲覧しなければならない。ただし、所定の読書室以外で閲覧しようとするときは、第 19 条に規定する貸出しの手続をとらなければならない。

3 資料の閲覧を終えた者は、開架資料にあつては所定の書架に返納し、閉架資料にあつてはその資料を係員に返却しなければならない。

(複写手続)

第 11 条 図書館は、利用者の求めに応じ所蔵資料の複写を行う。

2 資料の複写について必要な事項は、教育長が別に定める。

(視聴覚資料の利用)

第 12 条 削除

(参考相談)

第 13 条 図書館は、利用者からの資料及びその利用に関する相談に応じ、又は依頼を受けて軽易な調査を行うことができる。

2 参考相談に必要な事項は、館長が別に定める。

(会議室等の利用)

第 14 条 市内の社会教育団体、文化団体、読書会その他これに準ずる団体で館長が適当と認めるものは、大垣市立図書館の会議室、ボランティアリーダー室又は研究室(以下「会議室等」という。)を利用することができる。

2 前項の会議室等を利用しようとするものは、利用しようとする日の前日までに会議室等利用許可申請書(第 2 号様式)を館長に提出し、その許可を受けなければならない。

### 第 3 章 館外貸出

(貸出しの要件)

第 15 条 資料の館外貸出し(以下「貸出し」という。)を利用できる者は、次の各号のいずれかに該当する者で、あらかじめ貸出しの登録を受けたものとする。

(1) 大垣市内に居住する者

(2) 大垣市内の事業所に勤務する者

(3) 大垣市内の学校に在学する者

(4) 前 3 号のほか館長が特に適当と認める者

(貸出しの登録)

第 16 条 貸出しの登録を受けようとする者は、貸出登録(利用カード再交付)申込書・変更届出書(第 3 号様式)を館長に提出しなければならない。

2 館長は、前項の申込書の提出があつたときは、直ちに利用カード(第 4 号様式)を作成し、申込者に交付するものとする。

3 貸出しの登録を受けた者(以下「登録者」という。)は、登録をした事項に変更があつたときは、貸出登録(利用カード再交付)申込書・変更届出書により、直ちに館長に届け出なければならない。

(利用カードの有効期間)

第 17 条 利用カードの有効期間は、交付の日から 5 年とする。

2 前項の有効期間満了の後も継続して貸出しを利用しようとする者は、登録の更新をしなければならない。

## 【資料2 大垣市図書館規則】

(利用カードの再交付)

第 18 条 登録者が利用カードを紛失したときは、直ちに館長に届け出なければならない。この場合において、その後も引き続いて貸出しを利用しようとする者は、貸出登録(利用カード再交付)申込書・変更届出書を館長に提出することにより、利用カードの再交付を受けることができる。

(貸出しの手続)

第 19 条 貸出しを受けようとする者は、利用カードを用いて資料を借り受けるものとする。

2 前項の規定にかかわらず、登録者は、利用カードに代えて次に掲げるものを用いて、資料を借り受けることができる。この場合において、第 2 号の規定により貸出しを受けようとする者は、あらかじめ非接触型ICカード利用申請書(第 5 号様式)を館長に提出し、利用手続きを行わなければならない。

(1) 大垣市個人番号カード利用条例(平成 27 年条例第 26 号)第 3 上の規定による利用手続きを行った個人番号カード

(2) 非接触型ICカード(市長が別に定めるものに限る。)機能を搭載した携帯電話又はスマートフォン

3 同時に貸出しを受けることができる資料の点数は図書 10 点、雑誌 2 点及び視聴覚資料 2 点の合計 14 点以内とし、貸出期間は貸出しの日から起算して 15 日以内とする。

4 前項の貸出期間は、当該期間内に館長に申し出ることにより、1 回に限り、当該申出の日から起算して 15 日を限度として延長することができる。ただし、当該資料に予約がない場合に限るものとする。

5 資料の利用を希望する者は、その資料の貸出しを予約することができる。ただし、貸出期間を経過しても資料を返却していない者を除く。

(郵送貸出し)

第 20 条 郵送による貸出しを利用できる者は、市内に住所を有する次に掲げる者で、本人又は保護者の申込みにより、図書館に住所、氏名その他館長の定める事項を登録したものとする。

(1) 図書 身体に重度の障害がある者

(2) 聴覚障害者用のビデオテープ 聴覚に障害がある者

2 郵送による貸出しに要する郵便料金その他の費用は、市が負担する。ただし、聴覚障害者用のビデオテープについては、この限りでない。

(資料の利用制限)

第 21 条 次に掲げる資料は、貸出しをすることができない。ただし、館長が特に必要と認めるときは、この限りでない。

(1) 貴重な図書

(2) 郷土資料及び特別収集資料(古文書を含む。)で複本がなく、入手困難な資料

(3) 新聞、官報等定期刊行物

(4) 辞典、事典、年鑑、白書及び保存価値の高い資料のうち特に館長が指定した資料

(5) 預託を受けている資料



(資料の特別貸出し)

第 22 条 資料を館外で利用しようとする者で、第 15 条から前条までの規定によることが適当でないと館長が認めた者は、特別貸出しを利用することができる。

2 特別貸出しを利用しようとする者は、図書館資料特別貸出願(第 6 号様式)を館長に提出し、その許可を受けなければならない。

(貸出しの停止)

第 23 条 館長は、貸出期間を経過しても資料を返納していない者に対して、貸出しを一定期間停止することができる。

(予約図書配本サービス)

第 24 条 館長は、市民が予約した図書を指定の施設に配本し、貸出しを行うサービス(以下「予約図書配本サービス」という。)を実施するものとする。

(予約図書配本サービスの貸出期間等)

第 25 条 予約図書配本サービスにより同時に貸出しを受けることができる資料の数は図書 10 点、雑誌 2 点及び視聴覚資料 2 点の合計 14 点以内とし、貸出期間は配本日から起算して 1 月以内とする。

(配本施設及び配本日)

第 26 条 配本施設及び配本日については、館長があらかじめ公表する。

(準用)

第 27 条 第 15 条、第 21 条及び第 23 条の規定は、予約図書配本サービスの利用について準用する。

#### 第 4 章 図書館協議会

(協議会の組織)

第 28 条 協議会に会長及び副会長を置き、委員の互選により定める。

2 会長は、協議会を代表し、会務を総理する。

3 副会長は、会長を補佐し、会長に事故があるとき又は欠けたときは、その職務を代理する。

(協議会の運営)

第 29 条 協議会の会議(以下「会議」という。)は、会長が招集する。ただし、協議会の全委員の改選があった場合の最初の会議は、館長が招集するものとする。

2 協議会は、委員の過半数が出席しなければ、会議を開くことができない。

3 会議の議長は、会長をもって充てる。

4 議事は、出席委員の過半数で決し、可否同数のときは、会長の決するところによる。

5 会長は、必要があると認めるときは、関係者を会議に出席させ、説明又は意見を述べさせることができる。

(協議会の庶務)

第 30 条 協議会の庶務は、図書館において処理する。

#### 第 5 章 雑則

(委任)

第 31 条 この規則に定めるもののほか、必要な事項は、教育長の承認を受けて、館長が定める。

## 【資料2 大垣市図書館規則】

### 附 則

この規則は、平成 18 年 3 月 27 日から施行する。

附 則(平成 23 年 3 月 23 日教育委員会規則第 2 号)

この規則は、平成 23 年 4 月 1 日から施行する。

附 則(平成 24 年 3 月 28 日教育委員会規則第 2 号)

この規則は、平成 24 年 4 月 1 日から施行する。

附 則(平成 25 年 3 月 27 日教育委員会規則第 2 号)

この規則は、平成 25 年 4 月 1 日から施行する。

附 則(平成 27 年 11 月 25 日教育委員会規則第 12 号)

(施行期日)

1 この規則は、平成 28 年 1 月 1 日から施行する。

(住民基本台帳カードに関する経過措置)

2 大垣市印鑑登録条例等の一部を改正する等の条例(平成 27 年条例第 29 号)附則第 3 項の規定によりなおその効力を有するものとされる同条例第 4 条の規定による廃止前の大垣市住民基本台帳カード利用条例(平成 15 年条例第 23 号)第 3 条の規定による利用手続きを行った住民基本台帳カードについては、この規則による改正前の大垣市図書館規則第 16 条第 2 項ただし書の規定は、なおその効力を有する。

附 則(平成 30 年 5 月 31 日教育委員会規則第 3 号)

この規則は、平成 30 年 7 月 1 日から施行する。

## 大垣市図書館 資料収集方針

(平成 31 年 4 月 1 日)

### 1 趣旨

この方針は、大垣市図書館規則（平成 17 年教育委員会規則第 30 号）第 5 条第 2 項の規定に基づき、大垣市図書館が所蔵する図書館資料の収集に関して、必要な事項を定めるものとする。

### 2 基本方針

資料の収集は、大垣市の文化の発展に寄与し、市民の知的要求に応え、生涯にわたる学習活動を支援するため、次の各号に定める資料の収集に関する基本方針に基づいて行う。なお、寄贈資料の受入にあたっても同様とする。

(1) 「図書館法」及び「図書館の自由に関する宣言 1979 改訂」に拠り、図書館資料は図書館の責任において収集することとし、市民の教養、調査研究、レクリエーション等に資する資料を中心に収集する。ただし、人間の尊厳を厳しく傷つけるもの、または公共の場にふさわしくないものは除く。

(2) 多様な、対立する意見のある問題については、それぞれの観点に立つ資料を幅広く収集する。

(3) 著者の思想的、宗教的、党派的立場にとらわれて、その著作を排除することはしない。

(4) 図書館員の個人的な関心や好みによって選択をしない。

(5) 個人、組織、団体からの圧力や干渉によって収集の自由を放棄したり、紛糾をおそれて自己規制したりはしない。

(6) 地域の拠点として、時代に対応する図書のほか雑誌・新聞などの逐次刊行物、地方行政資料、郷土資料、視聴覚資料など多様な資料の収集に努める。

(7) 上石津図書館、墨俣図書館は、それぞれの規模や特性に応じて、特色ある資料の収集を図る。

(8) 令和元年度は「大垣市第 2 次読書活動推進計画（平成 27 年 3 月策定）」に基づき、市民の資料要求や関心、社会の状況等を反映させ、組織的・系統的に行い、市民の知的関心を刺激する蔵書構成をめざす。

(9) 以上に定めるもののほか、その他必要な資料を収集する。

なお、図書館で収集した資料がどのような思想や主張をもっていようとも、それを図書館及び図書館員が支持することを意味するものではない。

## 【資料3 大垣市図書館資料収集方針】

### 3 資料の種類

収集する資料の種類は、次の通りとする。

- (1) 図 書（一般図書、児童図書、参考図書）
- (2) 郷土資料（図書、その他）
- (3) 行政資料
- (4) A V 資料（録音資料、映像資料）
- (5) 福祉資料（大活字本、点字資料、D A I S Y等）
- (6) 逐次刊行物（新聞、雑誌）
- (7) そ の 他

### 4 資料の収集及び選択組織

資料は、新刊案内、出版目録、書評、リクエスト等、多様な情報に基づいて選定し、購入、寄贈等の方法により収集する。

利用者から寄せられるリクエストは、収集方針やその資料の図書館での利用状況を考慮したうえで購入の判断をする。購入できないものについては、相互貸借により他館から借用して提供するように努める。

なお、資料収集にあたり、相当の予約リクエスト件数がある資料の複本については、最大7冊（大垣：5点、上石津：1点、墨俣1点）を上限とする。

資料の収集選定は、別に定める「資料選択基準」に照らして、図書館員の意見を集約し、資料収集委員があたる。なお、個別に検討する必要が発生した案件については、資料収集委員で構成する「資料収集委員会」において検討、調整する。なお、資料収集委員は、図書館長が指名する。

### 5 資料の保存

図書館は、市民のあらゆる要求に応えるため、収集した資料をいつでも利用に供することができるように保存する責務を負う。

開架で提供できない資料についても、資料の将来の利用を保障するため閉架書庫で保管し、保存についても上石津図書館及び墨俣図書館とで分担し、効率的な運用を図る。

### 6 資料の更新・除籍

図書館は、常に新鮮で適切な蔵書構成を維持し、より充実させるため、資料の更新および除籍を行う。

長期にわたって利用され、汚損、破損等のために利用に供せられなくなった資料は、買い替え等の更新を行う。

資料の除籍については、汚損、破損の激しいもの、資料価値のなくなったもの等「大垣市図書資料の不用決定及び除籍並びに処分等に関する基準」（平成27年10月1日制定）による。

## 7 蔵書更新率

図書館は、資料充実のための資料収集を積極的に進めるほか、定期的に除籍を進めることとする。

令和元年度の蔵書更新率については、「大垣市第2次読書活動推進計画」の目標値を参考に3.53%を目標とする。

〔計算式〕  $14,035 + 1,500 / 440,025 = 3.53\%$

購入＋寄附／蔵書冊数（年度末）＝蔵書更新率

〔計算値〕

蔵書冊数（平成30年度）：439,490（速報値）

購入・寄附（令和元年度）：14,035・1,500（推計値）

※福祉資料（大活字本、DAISY）、古書・古文書を除く

除籍（令和元年度）：15,000（目標値）

## 8 市民の要望や意見の尊重

- (1) 利用者から直接要求される資料は、できる限り迅速に提供するよう努める。
- (2) 市民や利用者からの蔵書についての要望や意見は、蔵書構成への意志として充分検討のうえ適切に反映するよう努める。
- (3) 利用状況等を正確に把握して、図書館全体で分析・検討し、蔵書構成に反映する。

## 9 資料選択の基準

それぞれの資料の評価・選択は、つぎの基準に拠る。

## 【資料4 大垣市図書館のあゆみ】

### 大垣市図書館のあゆみ

- 明治 44. (1911) 9 大垣町教育会が本町の閣東尋常高等小学校(現・東小学校の前身)男子部内に仮図書館を開館。
- 大正 元. (1912) 11 西外側町の興文男子尋常高等小学校(現・興文小学校)に移転して開館。
5. (1916) 11 大垣公園の招魂社所有地に平屋瓦葺一棟を新築し開館。
7. (1918) 4 市制施行により大垣市立図書館となる。
8. (1919) 7 公立図書館令による公立図書館となる。
- 昭和 4. (1929) 11 高橋宗太郎氏(当時、名古屋市在住)の寄附により、東外側町の大垣藩校跡に新館落成、開館。
20. (1945) 7 戦災により外観を残して焼失。
- 9 安八郡三城村の善光寺に仮開館。
- 11 竹島町旧本陣跡(現・美濃路大垣宿本陣跡)に移転し、仮開館。
21. (1946) 10 東外側町の建物を修築して再開。
41. (1966) 7 自動車文庫「いずみ号」による配本開始(移動図書館)。
55. (1980) 1 市制60周年事業として室本町に新図書館落成。  
コンピュータによる図書館管理システム開始。
- 平成 3. (1991) 4 4階に全国初のハイビジョン・ライブラリー開設。
- 10 コンピュータを更新し、図書館情報総合管理システムを構築。
4. (1992) 2 ビデオテックスによる図書館情報提供サービスを開始し、家庭や学校、街頭からの図書検索・予約が可能になる。
- 3 蔵書20万冊達成。  
年間の貸出冊数もはじめて40万冊を超える。
- 4 学習館がオープンし、図書館・文化会館とあわせて「スイトピアセンター」として、当市の生涯学習拠点を構成。
- 5 パソコン通信による図書館情報提供サービス開始。  
大垣女子短期大学(現・岐阜協立大学)図書館とオンラインによる相互検索システム稼働。
6. (1994) 3 年間の貸出冊数が50万冊を超える。
7. (1995) 4 蔵書冊数25万冊を達成。
8. (1996) 6 ハイビジョンによる「文化財資料の画像情報提供システム」開始。
- 11 福祉コーナーに「字幕ビデオライブラリー」新設。
9. (1997) 7 岐阜経済大学(現・岐阜協立大学)図書館とのオンライン検索システムが稼働し、「大垣地域図書館情報ネットワークシステム」が完成。
10. (1998) 10 図書館情報総合管理システムを更新。
11. (1999) 2 インターネット・パソコン通信による図書館情報提供システム稼働。図書館ホームページを開設。

【資料4 大垣市図書館のあゆみ】

- 平成 12. (2000) 1 「大垣市立図書館ボランティア登録制度」により、登録者の募集開始(活動は4月から開始)。  
3 年間の貸出冊数が60万冊(市民1人あたり約4冊)を超える。
15. (2003) 5 「移動図書館の利用に関するアンケート」実施(6月まで)。
16. (2004) 4 「開館時間に関するアンケート」実施。  
8 絵本を通して親子のふれあいを深める「ブックスタート」を開始。  
開館時間を延長(平日は午後8時まで、土日は午後6時まで)。  
9 自動車文庫「いずみ号」の巡回サービス廃止。  
サービスセンターや地区センターで受け取れる「予約図書配本サービス」を開始。
17. (2005) 12 図書館情報総合管理システムを更新。  
郷土資料が閲覧できる「デジタルライブラリー」を図書館ホームページに設置。  
住民基本台帳カードでの資料貸出しサービスを開始。
18. (2006) 3 大垣市・上石津町・墨俣町との1市2町合併に伴い、「大垣市立上石津図書館」「大垣市立墨俣図書館」が誕生。  
7 映像ボランティアによる「わくわく映像ランド」開始。
19. (2007) 6 ブックスタートのフォローアップのため、乳幼児のためのおはなし会「おひぎでだっこ」開始。
20. (2008) 5 「大垣市読み聞かせネットワーク」設立。
21. (2009) 2 「大垣市子ども読書フェスティバルー探検！おはなしの森ー」開催。2日間で延べ1,536人参加。
22. (2010) 3 「大垣市読書活動推進計画ー図書館基本計画・子どもの読書活動推進計画」を策定。
23. (2011) 6 大垣市図書館協議会を設置。
24. (2012) 3 図書館情報総合管理システムを更新。  
セルフ貸出し端末を設置。  
7 電子書籍化した郷土資料が閲覧できる「大垣市電子図書館」を開設。  
AVライブラリーのブース数を15から6に縮小し、パソコンデスク 16席を設置。
25. (2013) 10 大垣市立図書館1階ブラウジングコーナーのカーペット張り替え。
26. (2014) 5 AVライブラリーを閉鎖。  
貴重な郷土資料を収集・整理し、提供する部門として「歴史研究室」を設置。  
大垣市立図書館1階及び2階をリニューアル。  
1階:生活情報コーナー、家族の暮らし応援コーナー  
2階:ビジネスコーナー
27. (2015) 3 「大垣市第2次読書活動推進計画」を策定。  
11 図書館ホームページをリニューアル。
28. (2016) 1 個人番号カードでの資料貸出しサービスを開始。

#### 【資料4 大垣市図書館のあゆみ】

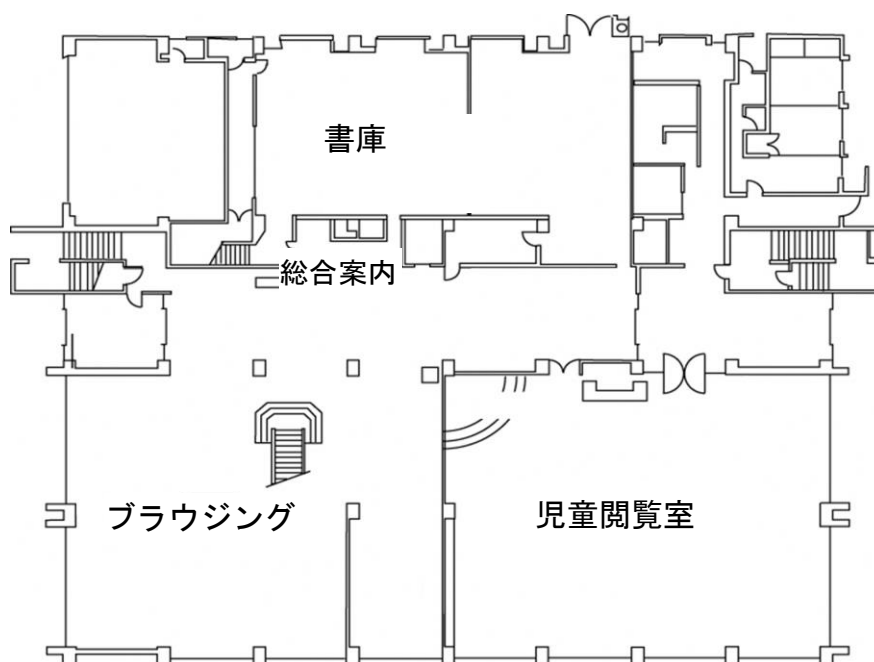
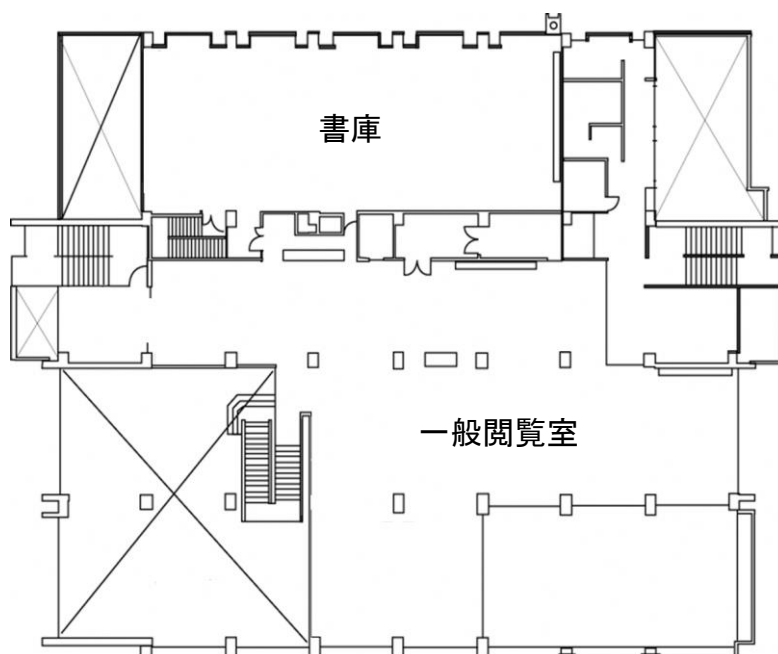
- 平成 28. (2016)
- 2 児童向け「読書ノート」の配布開始。また、図書館ホームページでのダウンロードサービスを開始。
  - 3 大垣市立図書館1階ロビーのカーペット張り替え。
  - 7 ライトノベルのほか、中高生に読んでもらいたい図書を集めた「YA(ヤングアダルト)コーナー」を設置。  
中高生向けの図書館だよりとして、「YA通信」を発行。
  - 8 児童絵本作家:市川里美さん(大垣市出身、フランス・パリ在住)の読書講演会『世界の旅からうまれた絵本』を開催。
  - 9 大垣市立図書館1階児童閲覧室内の市川里美コーナーを拡充。
  - 10 映像ボランティアによる「わくわく映像ランド」終了。
29. (2017)
- 4 児童向け「読書ノート」をブックスタート事業全参加者に配布開始。
  - 7 一般向け「読書手帳」の配布開始。
30. (2018)
- 1 大垣市立図書館を空調設備改修工事の開始に伴い休館(1月23日～)。
  - 2 スイtpiaセンター学習館内に大垣市立図書館臨時窓口を開設(2月1日～6月18日)。
  - 4 大垣市立図書館100周年を迎える。
  - 6 大垣市立図書館の空調設備改修工事終了(～6月30日)。  
LED照明へ取り替え。
  - 7 大垣市立図書館を再開館(7月1日)。  
図書館情報総合管理システムを更新。  
大垣市立図書館4階学習室の座席数を135から160へ拡充。  
FeliCa(フェリカ)を用いたスマートフォンでの資料貸出しサービスを開始。  
大垣市立図書館1階ロビーなどで「100年のあゆみ展」を開催(7月19日～10月8日)。



## 平面図

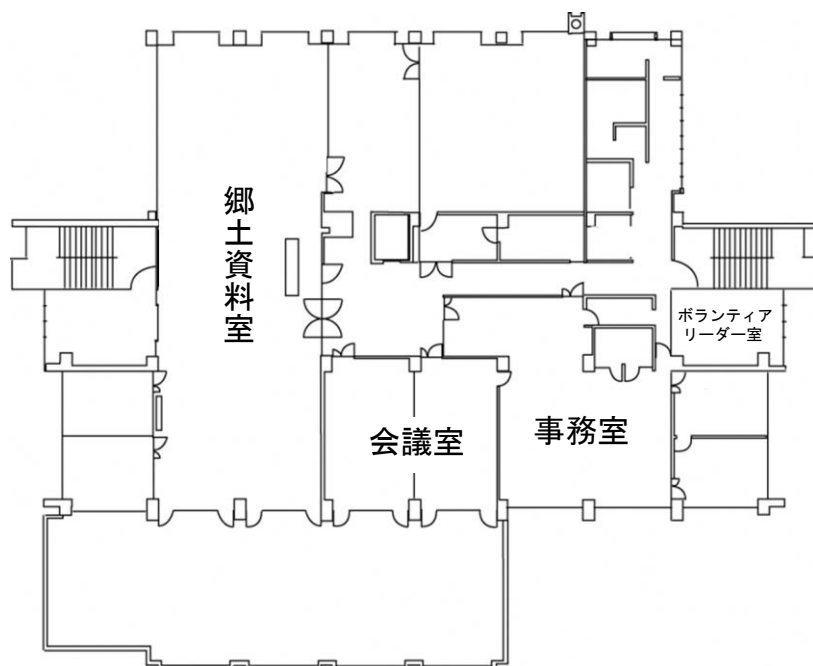
## (1)大垣市立図書館

構造	鉄筋コンクリート造4階建 PH付	総工費	685,000,000 円
敷地面積	4,461.00 m <sup>2</sup>	着工	昭和 53(1978)年 9月 27日
建築面積	1,429.94 m <sup>2</sup>	竣工	昭和 54(1979)年 11月 16日
建築延面積	4,358.09 m <sup>2</sup>	開館	昭和 55(1980)年 1月 20日

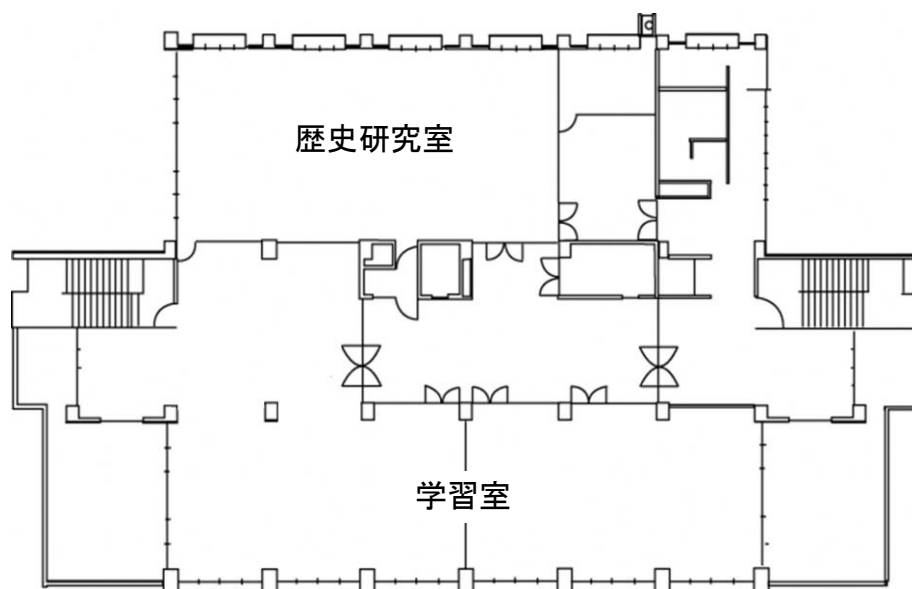
1階(1,410.45 m<sup>2</sup>) 総合案内、ブラウジング、児童閲覧室、書庫2階(961.32 m<sup>2</sup>) 一般閲覧室、書庫

【資料5 平面図】

3階(978.53 m<sup>2</sup>) 郷土資料室、会議室、ボランティアリーダー室、事務室等



4階(880.19 m<sup>2</sup>) 歴史研究室、学習室



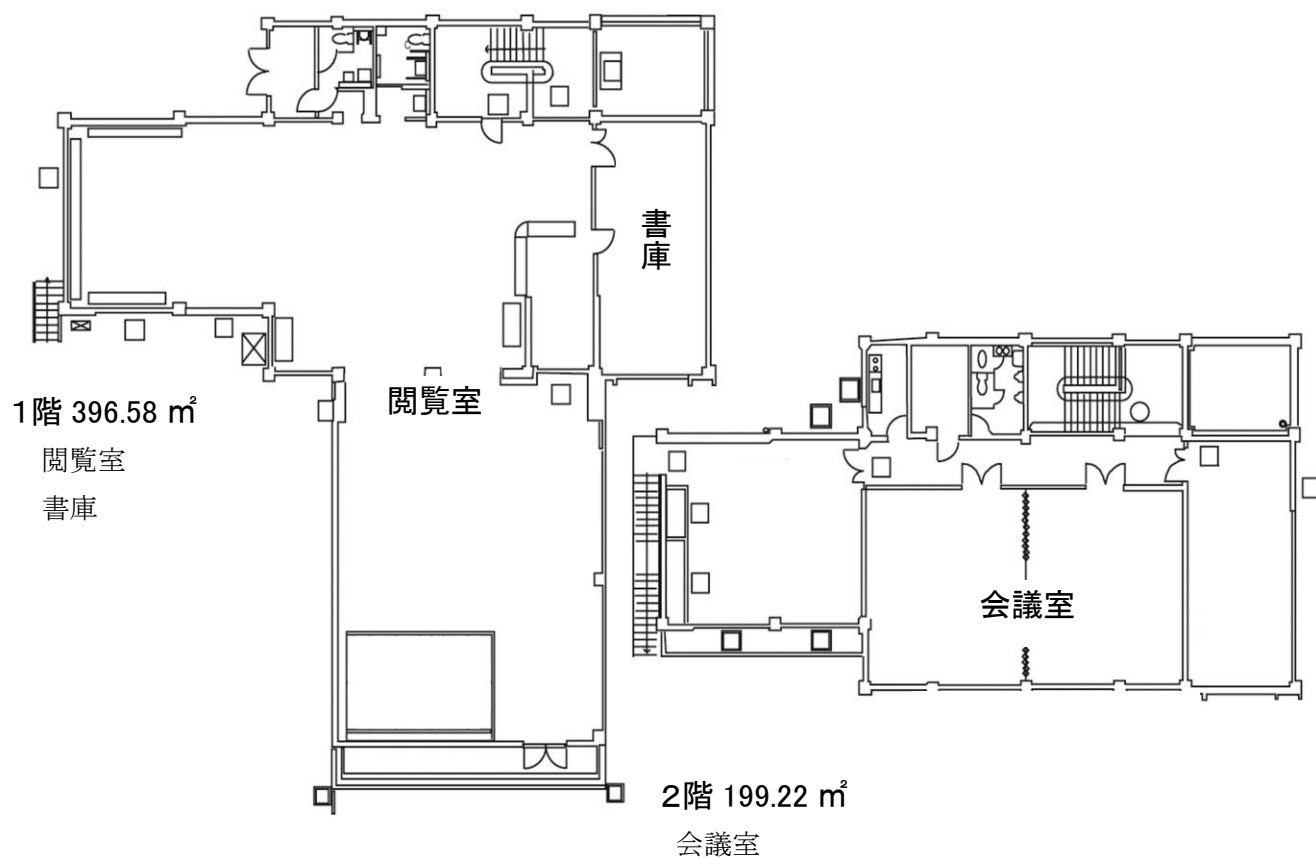
(2)大垣市立上石津図書館

敷地面積 961.00 m<sup>2</sup>

延床面積 595.80 m<sup>2</sup>

建築面積 414.63 m<sup>2</sup>

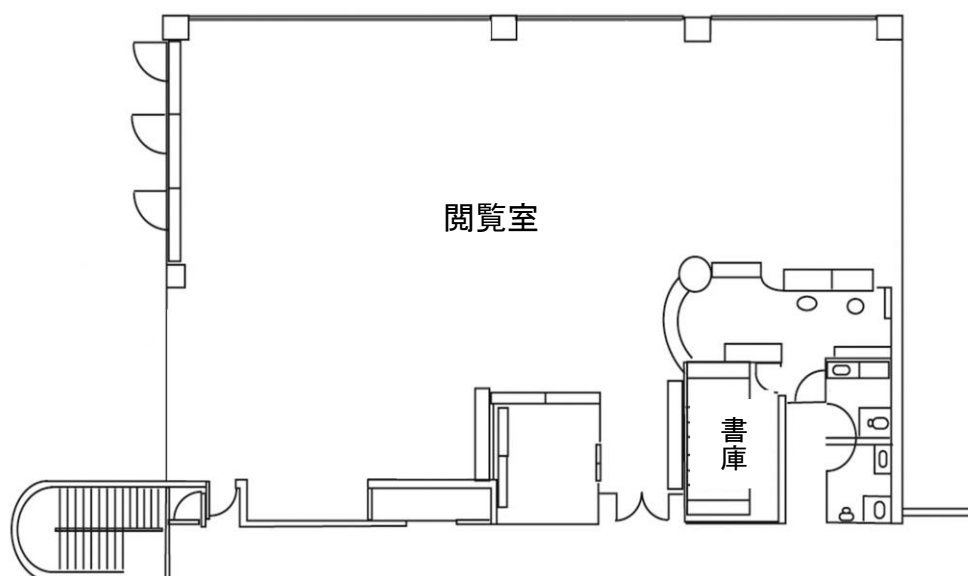
構造 鉄筋コンクリート造2階建



(3)大垣市立墨俣図書館(墨俣さくら会館2階) 378.56 m<sup>2</sup>

閲覧室

書庫



○ 令和元年度 図書館要覧

編集・発行／ 大垣市教育委員会

大垣市立図書館

〒503-0911 大垣市室本町 5-51

TEL 0584-78-2622 FAX 0584-78-2775

大垣市立上石津図書館

〒503-1622 大垣市上石津町上原 1400

TEL 0584-45-3118

大垣市立墨俣図書館

〒503-0103 大垣市墨俣町上宿 510-1 墨俣さくら会館 2階

TEL 0584-62-3900