

令和2年度

図書館要覧

- 暮らしに役立つ市民の図書館 -

大垣市立図書館

〒503-0911

大垣市室本町5丁目51番地

TEL 78-2622

FAX 78-2775

<http://www.ocpl.ogaki.gifu.jp>

も く じ

1	大垣市の特色	1
2	大垣市第2次教育振興基本計画の概要及び 大垣市子どもの読書活動推進の方針	2
3	図書館の概要	4
	1. 大垣市図書館3館の概要	
	2. 組織(令和2年4月1日現在)	
	3. 資料の概要	
	4. 予算と決算	
	5. 令和元年度の実績	
	6. 10年間の推移	
4	令和元年度の図書館サービス	10
	1. 年度別利用状況の推移	
	2. 月別利用状況の推移	
	3. 分類別個人貸出し冊数	
	4. 地区別登録者数・利用者数	
	5. 資料形態別年齢別個人貸出し冊数	
	6. その他、個人貸出しサービス	
	7. 団体貸出しサービス	
	8. レファレンスサービス	
	9. その他の実施状況	
	10. 館外サービス	
	11. 読書ノート、読書手帳	
	12. ブックスタート事業	
	13. 講座、行事等	
5	図書館資料	26
	1. 令和元年度中の増加資料	
	2. 官・公報、新聞、雑誌	
6	指標と推移	36
	1. 基礎数値	
	2. 指標	
	3. グラフで見る推移	
	資料1 大垣市図書館条例	40
	資料2 大垣市図書館規則	42
	資料3 大垣市図書館資料収集方針	49
	資料4 大垣市図書館のあゆみ	52
	資料5 平面図	55

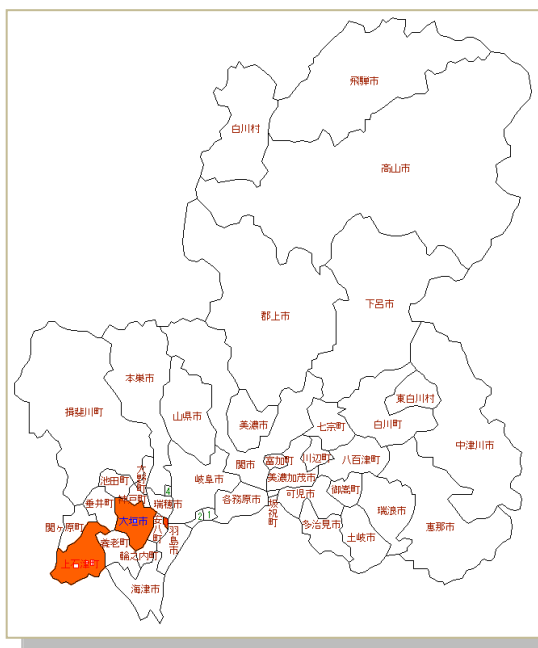
大垣市は、日本列島のほぼ中央に位置し、濃尾平野の西北部に位置する岐阜県第2の都市で、大正7(1918)年4月1日に市制を施行し、西濃地域の産業・文化をリードする中心都市である。

この地には、古来より中山道や美濃路の宿場があり、東西交通の要衝として栄え、舟運も発展し、数々の産業と文化を根づかせてきた。特に、江戸時代には戸田家大垣藩十万石の城下町として繁栄し、歴代藩主による文教重視の伝統が受け継がれて、今日の文教都市としての薫り高い風土や、「生涯一学習、一スポーツ、一奉仕」をめざした生涯学習等に取り組む高い市民意識等を育んできた。

また、文化会館、図書館、公民館、地区センターなどをはじめとする生涯学習施設や、各種の体育施設の整備充実を進め、生涯学習の環境づくりを積極的に推進している。とりわけ、平成4(1992)年4月にオープンした「スイトピアセンター」は、学習館・文化会館・図書館の3館から構成されており、市民一人ひとりの学ぶ気風を培う、創造性豊かな学習環境作りの拠点となっている。

一方、豊富な地下水や交通の利便性を生かして、大正初期から、繊維・化学等を主体とする産業を中心に、内陸工業都市として栄えてきた。近年は、高度情報発信基地「ソフトピアジャパン」や「情報工房」をはじめ、産官学の協力体制のもとで、積極的に文化・産業・情報・交流都市の実現を推進している。

平成18(2006)年3月27日に、旧上石津町・旧墨俣町との1市2町による合併が実現した。豊かな自然に恵まれた里山地域のある上石津と、歴史ある観光資源に恵まれた墨俣という、それぞれの地域の魅力を生かし、市民の活力あふれる西濃地域の中核都市としてのまちづくりに取り組んでいる。



[市の面積] 206.52km²

[市の位置] 東経 136° 36′

北緯 35° 21′

海拔 5.8m

[主要駅] 大垣駅(JR東海・養老鉄道・樽見鉄道)

[主要道路] 名神高速自動車道路

・大垣インターチェンジ

東海環状自動車道

・大垣西インターチェンジ

国道 21号

国道 258号

国道 417号

1. 「図書館活用」における基本目標

(1) 読書活動を推進し、夢に向かって挑戦し努力する人づくりをめざします

近年、「活字離れ」が指摘されている中、読書活動は、言葉を学び、知性や感性を磨き、チャレンジ精神を高め、自己解決力を鍛える手段として非常に有用です。

あらゆる機会と場所において、すべての人々が自主的な読書活動に取り組める環境を整備するとともに、特に次世代を担う子どもが読書活動を通じて夢や希望を思い描き成長していく力を育むことを支援します。

(2) 図書館サービスを充実し、多様化する社会を心豊かに生きる人づくりをめざします

近年の社会情勢に比例するように、図書館に寄せられる利用者の声も多様化しています。図書館は、市民に求められている多様性の受容、グローバル化する社会への対応に役立てるよう、「いつでも」「どこでも」「だれでも」図書館にアクセスできる環境を整備し、さまざまなサービスを提供します。

図書館サービスを通して、多文化を理解し、他者を思いやることができるような心豊かな人々が増えるきっかけを提供します。

(3) 郷土資料の活用を推進し、郷土愛のある人づくりをめざします

「文教のまち大垣」には、先人たちが残した地域の歴史や文化が数多く残されています。市民が、郷土の歴史や文化を知り、ふるさとへの愛着を深め、未来へ継承できるような資料の収集整理に努め、学習研究等への情報提供を積極的に行います。

(4) 魅力のある資料や情報を提供し、かがやき続ける人づくりをめざします

図書館は、乳幼児から高齢者まで幅広い年齢層の方々が利用されており、その目的も「知識を得るため」「教養を深めるため」「調査研究のため」など広範にわたっています。

利用者一人ひとりのニーズにきめ細かに応えることができるように、また、生きがいを求め生涯学習する人を応援するため、今後もさまざまな分野の豊富な資料の所蔵を継続するとともに、新たな資料の収集や充実に努めます。

2. 分野別の基本目標の計画期間

令和2(2020)年度～令和6(2024)年度(5年間)

1. 子どもの読書活動推進の方針

(1) 読書活動を推進し、夢に向かって挑戦し努力する人づくり

- ① 図書館における読書活動の推進
- ② 子どもの感性や人間性を育む読書活動の支援
- ③ 地域における読書活動の推進

(2) 図書館サービスを充実し、多様化する社会を心豊かに生きる人づくり

- ① 多様なサービスの推進
- ② 積極的な情報発信
- ③ デジタル資料・情報の充実
- ④ サービス拠点の充実

(3) 郷土資料の活用を推進し、郷土愛のある人づくり

- ① 郷土資料の収集・整備
- ② 郷土資料の公開・活用
- ③ 郷土を学ぶ機会の提供

(4) 魅力ある資料や情報を提供し、かがやき続ける人づくり

- ① 魅力ある資料の収集・充実
- ② レファレンスサービスの充実
- ③ 市民と共に行う図書館運営
- ④ 施設・設備の整備

2. 方針の期間

令和2(2020)年度～令和6(2024)年度(5年間)

3 図書館の概要

1. 大垣市図書館3館の概要

大垣市立図書館		大垣市室本町5丁目51番地	
概要	昭和 55(1980)年、市制 60 周年を記念して現建物を建設し、東外側町にあった旧図書館を移転。平成 4(1992)年 4 月、隣接する学習館の建設に伴い、既設の文化会館と図書館を合わせた「スイトピアセンター」を開設。3 館の特色と機能を生かした生涯学習環境づくりが進められている。		
構造	鉄筋コンクリート造4階建(PH付)		
延べ面積	4, 358. 09㎡		
建物内容	1階	総合案内、ブラウジング、児童閲覧室、書庫	
	2階	一般閲覧室、書庫	
	3階	郷土資料室、会議室、ボランティアリーダー室、事務室等	
	4階	歴史研究室、学習室	



大垣市立上石津図書館		大垣市上石津町上原1400番地	
概要	上石津町中央公民館図書室を前身とする。平成 17(2005)年 10 月 1 日、同図書室を廃止し、上石津町立図書館を開設。平成 18(2006)年 3 月 27 日の1市2町合併に伴い、大垣市立上石津図書館となる。		
構造	鉄筋コンクリート造2階建		
延べ面積	595. 80㎡		
建物内容	1階	閲覧室、書庫	
	2階	会議室	



大垣市立墨俣図書館		大垣市墨俣町上宿510番地1	
概要	平成 6(1994)年 11 月 3 日、墨俣町さくら会館 2 階に開設。平成 18(2006)年 3 月 27 日の1市2町合併に伴い、大垣市立墨俣図書館となる。		
構造	鉄筋コンクリート造2階建		
延べ面積	378. 56㎡		
建物内容	墨俣さくら会館2階	閲覧室、書庫	



2. 組織(令和2年4月1日現在)

区 分		正規 職員	会計年度 任用職員	再任用	計	
館長	※3館兼務	1			1	
企画・管理 グループ	リーダー	1			3	
	総務部門	2				
資料サービス グループ	リーダー	1			25	
	整理部門	1	3			
	奉仕部門	総合案内及び 一般サービス	2	8		
		児童サービス	1	4		
	予約サービス	1	4			
歴史研究 グループ	リーダー	1			7	
	郷土資料	1	5			
館内巡視						
大垣市立図書館		12	24		36	
大垣市立上石津図書館			4		4	
大垣市立墨俣図書館			4		4	
3館合計		12	32	0	44	
うち司書・司書補数		4	26	0	30	

3 図書館の概要

3. 資料の概要

(1) 蔵書数(令和2年3月31日現在)

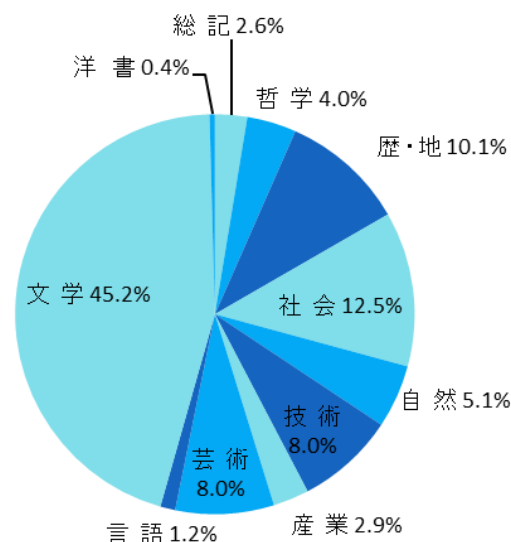
区 分		大 垣	上石津	墨 俣	合 計
図 書	一般図書	243,498	18,083	19,347	280,928
	児童図書	82,976	22,528	19,034	124,538
	参考図書	13,308	1		13,309
	郷土資料	28,698	1,046	436	30,180
	[うち行政資料]	[2,755]			[2,755]
	団体用図書	1,503			1,503
	合計	369,983	41,658	38,817	450,458
視聴覚資料	録音資料	2,207	203		2,410
	映像資料	939			939
福祉資料	音訳テープ	416			416
	DAISY	73			73
	字幕ビデオ	629			629
	大活字本	1,803			1,803
	点字図書	1,003			1,003
その他	地図資料	6,353	※古地図を含まない。		6,353
	マイクロ	573			573
	CD-ROM	63			63
	古文書	42,249			42,249
	[うちデジタル化]	[26,106]			[26,106]
	漢籍	3,636			3,636
	和本	9,883			9,883
逐次刊行物		20	4	3	27
	新聞	(16)	(4)	(3)	(23)
		【4】			【4】
	雑誌	265	22	31	318
	(174)	(22)	(31)	(227)	
	【91】			【91】	

※重複除外数 新聞 20 紙/雑誌 265 誌

※()は購入数、【 】は寄贈数

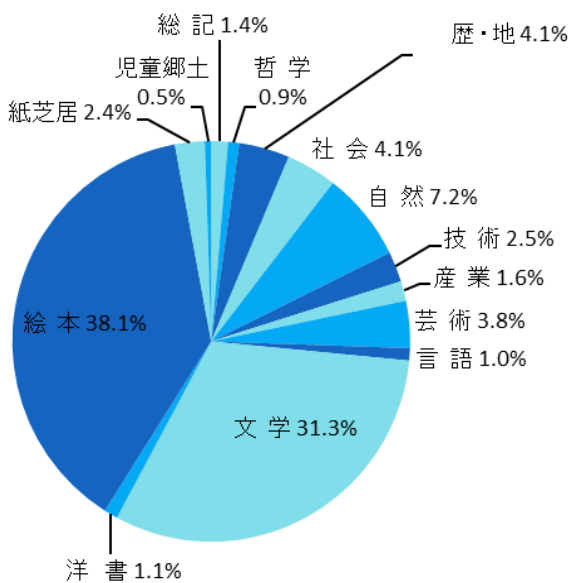
(2) 一般図書の蔵書構成

区分	大垣	上石津	墨俣	合計
総記	6,542	428	344	7,314
哲学	10,314	367	569	11,250
歴・地	25,314	1,338	1,656	28,308
社会	32,113	1,558	1,511	35,182
自然	12,042	1,325	1,005	14,372
技術	19,116	1,738	1,595	22,449
産業	7,096	496	556	8,148
芸術	18,856	1,705	1,848	22,409
言語	3,114	152	152	3,418
文学	107,784	8,976	10,111	126,871
洋書	1,207			1,207
合計	243,498	18,083	19,347	280,928



(3) 児童図書の蔵書構成

区分	大垣	上石津	墨俣	合計
総記	1,230	304	139	1,673
哲学	797	182	144	1,123
歴・地	3,787	714	634	5,135
社会	3,913	759	444	5,116
自然	5,810	1,895	1,286	8,991
技術	1,958	628	435	3,021
産業	1,207	471	308	1,986
芸術	3,487	767	471	4,725
言語	918	180	145	1,243
文学	28,170	5,702	5,168	39,040
洋書	1,380			1,380
絵本	27,657	10,280	9,511	47,448
紙芝居	2,022	646	349	3,017
児童郷土	640			640
合計	82,976	22,528	19,034	124,538



(4) 視聴覚資料の蔵書構成

①録音資料

区分	大垣	上石津	合計
クラシック	593	19	612
ポピュラー	721	34	755
邦楽	147	14	161
他の音楽	160	27	187
演芸	211	59	270
文学	145	33	178
教育	3		3
記録	55	6	61
児童	172	11	183
合計	2,207	203	2,410

②映像資料

区分	大垣
アニメーション	63
外国映画	77
日本映画	41
音楽	16
芸術	110
スポーツ	30
記録	448
教養	91
学習	11
他の映像	52
合計	939

3 図書館の概要

4. 予算と決算

区 分	図書館費(千円) (人件費除く)	うち資料費 (円)	資料費内訳(円)		
			図書費	新聞雑誌費	視聴覚資料
令和元年度決算	75,937	26,681,381	23,121,670	3,344,942	214,769
令和2年度予算	81,970	26,482,740	23,090,000	3,392,740	-

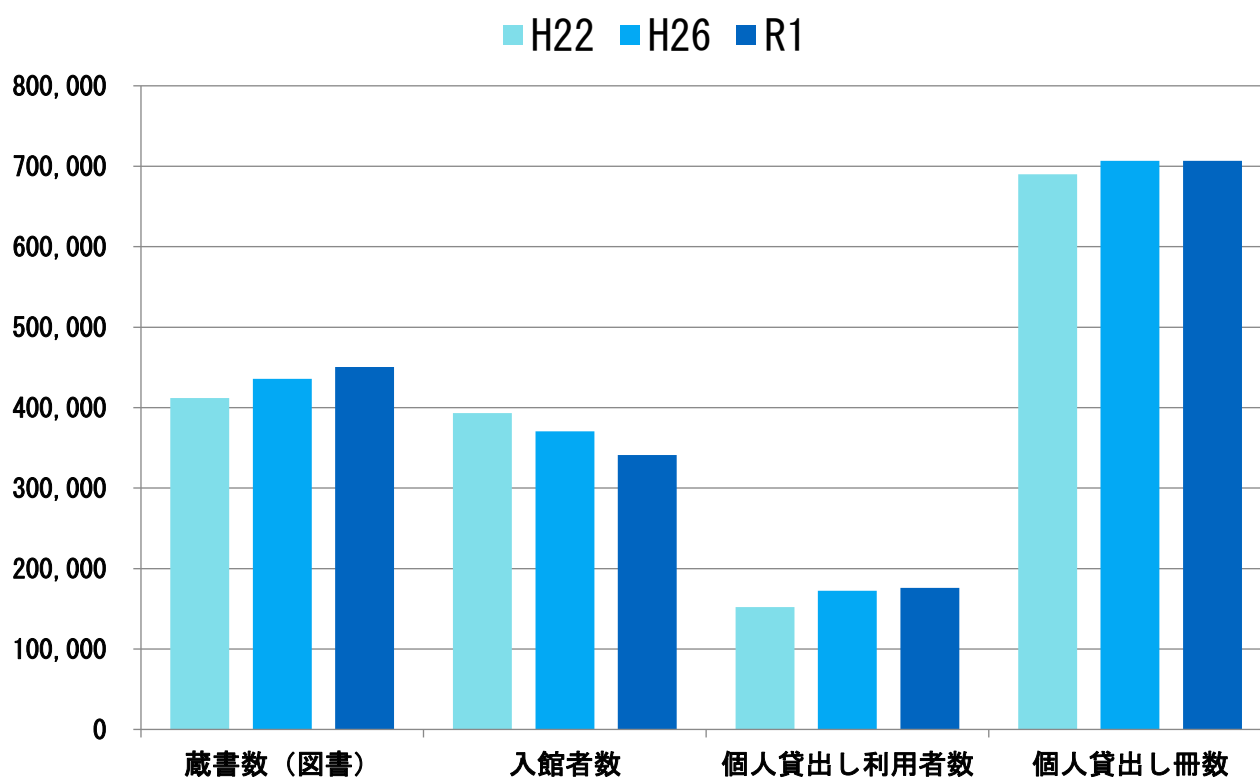
5. 令和元年度の実績

区 分	大 垣	上石津	墨 俣	合 計
開館日数	282	284	290	-
入館者数	317,134	9,151	14,828	341,113
利用登録者数	① 市内 91,461 人(うち児童 6,234 人) ② 市外 18,900 人(うち児童 321 人) ※児童は 15 歳以下のことを指す			110,361 (6,555)
個人貸出し利用者数	160,319	7,062	8,431	175,812
個人貸出し冊数	633,382	33,159	40,132	706,673
団体登録数	—			179
団体貸出し回数	—			608
団体貸出し冊数	—			15,475

※令和2年3月7日から31日までは、新型コロナウイルス感染拡大防止のため臨時休館とし、予約資料・お楽しみパック(3冊セット)の貸出し、資料の返却のみ実施。

6. 10年間の推移

区分	H22	H26	R1
蔵書数(図書)	412,080	435,595	450,458
入館者数	393,263	370,474	341,113
個人貸出し利用者数	152,176	172,451	175,812
個人貸出し冊数	689,966	706,563	706,673



4 令和元年度の図書館サービス

1. 年度別利用状況の推移 ※令和2年3月7日から3月31日までは、新型コロナウイルス感染拡大防止のため臨時休館とし、予約資料・お楽しみパック(3冊セット)の貸出し、資料の返却のみ実施。それ以前の通常開館と臨時休館とを分けて集計。

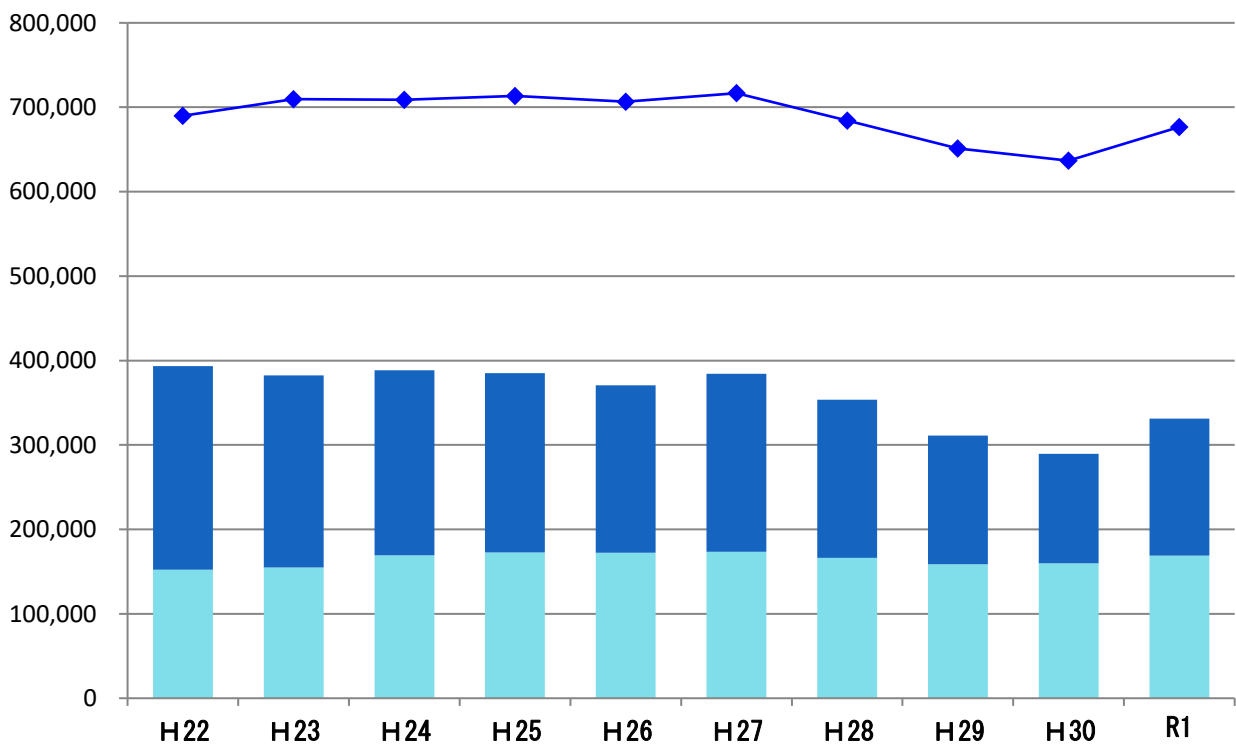
区分	大 垣								
	開館日数	入館者数	利用者数	貸出し冊数					合計
				一般図書	児童図書	雑誌	視聴覚資料		
H22	284	369,929	139,210	391,414	205,713	17,692	10,084	624,903	
H23	283	358,399	141,482	412,959	203,396	17,545	8,546	642,446	
H24	281	364,180	154,074	397,149	205,477	20,213	12,007	634,846	
H25	283	360,504	157,334	396,070	207,503	19,717	11,547	634,837	
H26	284	345,969	156,022	385,085	209,921	19,999	8,925	623,930	
H27	287	358,638	156,122	399,057	205,485	20,331	7,610	632,483	
H28	284	327,053	147,848	373,513	199,544	20,729	6,499	600,285	
H29	282	286,053	142,465	346,243	204,890	18,923	5,763	575,819	
H30	273	264,702	143,804	334,106	204,297	17,606	4,302	560,311	
R1	通常開館	263	307,961	154,087	372,149	216,338	20,358	4,269	613,114
	臨時休館	19	9,173	6,232	12,597	6,856	642	173	20,268
	合計	282	317,134	160,319	384,746	223,194	21,000	4,442	633,382

※H29,30は、空調設備改修工事のため、学習館内臨時窓口における貸出し利用者数を入館者数として集計。

区分	上 石 津								
	開館日数	入館者数	利用者数	貸出し冊数					合計
				一般図書	児童図書	雑誌	視聴覚資料		
H22	287	9,307	5,640	11,102	14,638	1,507	251	27,498	
H23	283	9,359	5,867	12,090	15,859	1,467	174	29,590	
H24	284	8,895	6,647	12,679	18,510	1,550	193	32,932	
H25	287	8,968	6,910	14,507	21,887	2,029	141	38,564	
H26	290	9,108	7,858	13,173	26,434	2,810	105	42,522	
H27	290	9,848	8,930	16,947	23,503	2,496	118	43,064	
H28	287	9,725	9,767	16,643	23,743	2,622	114	43,122	
H29	285	9,500	7,439	14,548	18,763	1,521	170	35,002	
H30	283	9,187	7,070	14,051	16,899	1,558	173	32,681	
R1	通常開館	265	8,712	6,638	13,742	15,567	1,506	227	31,042
	臨時休館	19	439	424	967	1,038	102	10	2,117
	合計	284	9,151	7,062	14,709	16,605	1,608	237	33,159

区分	墨 俣								
	開館日数	入館者数	利用者数	貸出し冊数					合計
				一般図書	児童図書	雑誌	視聴覚資料		
H19	281	9,622	4,081	8,137	9,140	1,376	2	18,655	
H20	290	12,248	5,362	10,294	13,284	1,688	38	25,304	
H24	291	15,401	8,613	16,954	21,653	2,277	203	41,087	
H25	293	15,439	8,575	16,050	21,942	2,075	100	40,167	
H26	293	15,397	8,571	13,223	25,052	1,804	32	40,111	
H27	293	15,819	8,588	15,737	23,466	1,899	39	41,141	
H28	291	16,650	8,723	16,155	22,675	2,073	4	40,907	
H29	290	15,574	8,780	15,192	23,553	1,761	80	40,586	
H30	291	15,641	9,108	16,845	24,929	1,974	9	43,757	
R1	通常開館	271	14,388	8,085	13,517	23,916	1,305	11	38,749
	臨時休館	19	440	346	513	835	35	0	1,383
	合計	290	14,828	8,431	14,030	24,751	1,340	11	40,132

区 分	全 館							
	入館者数	利用者数	貸出し冊数				合 計	
			一般図書	児童図書	雑 誌	視聴覚資料		
H19	397,934	127,316	318,842	246,472	18,216	12,816	596,346	
H20	406,677	140,511	363,578	251,922	20,082	12,185	647,767	
H21	401,630	149,535	399,992	244,714	22,116	12,694	679,516	
H22	393,263	152,176	415,925	242,075	21,566	10,400	689,966	
H26	370,474	172,451	411,481	261,407	24,613	9,062	706,563	
H27	384,305	173,640	431,741	252,454	24,726	7,767	716,688	
H28	353,428	166,338	406,311	245,962	25,424	6,617	684,314	
H29	311,127	158,684	375,983	247,206	22,205	6,013	651,407	
H30	289,530	159,982	365,002	246,125	21,138	4,484	636,749	
R1	通常開館	331,061	168,810	399,408	255,821	23,169	4,507	682,905
	臨時休館	10,052	7,002	14,077	8,729	779	183	23,768
	合 計	341,113	175,812	413,485	264,550	23,948	4,690	706,673



※折れ線グラフ(◆-◆)は貸出し冊数を表している。

※棒グラフ全体(■+■)で入館者数を、下段(■)で利用者数を表している。

※R1年度は、通常開館のみの貸出し冊数、入館者数、利用者数とした。

4 令和元年度の図書館サービス

2. 月別利用状況の推移

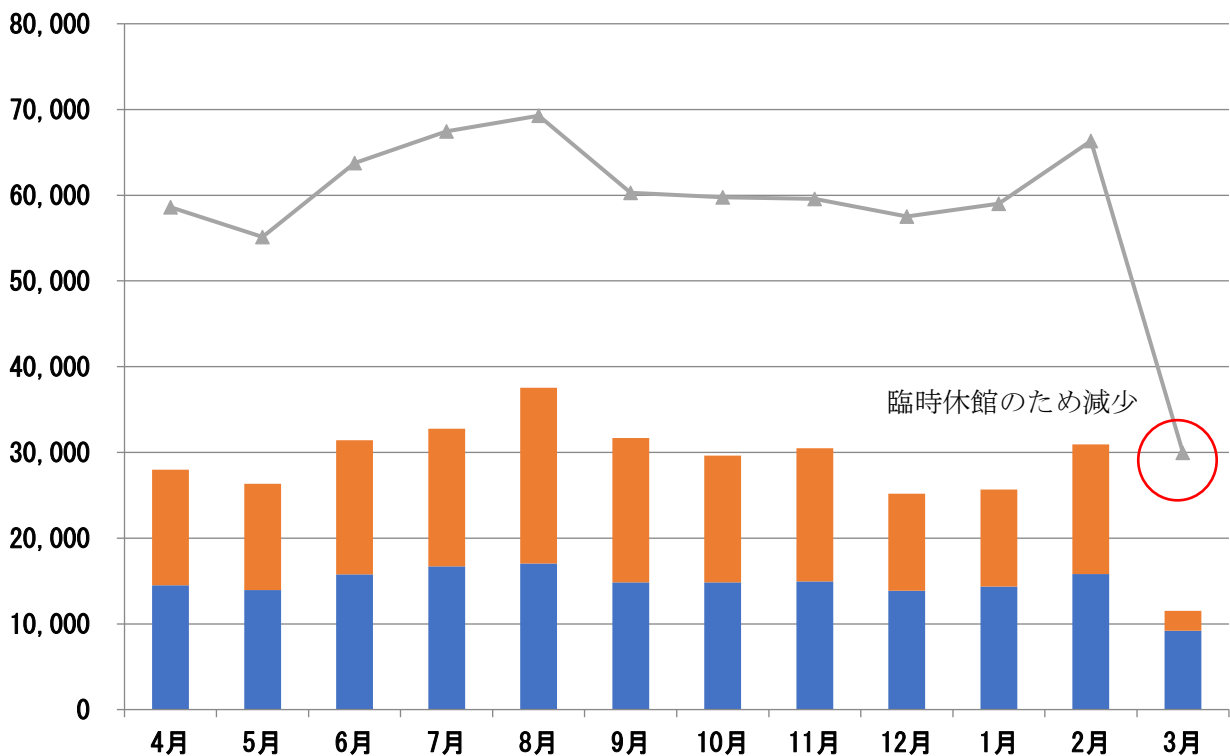
区分	大 垣							
	開館日数	入館者数	利用者数	貸出し冊数				合計
				一般図書	児童図書	雑誌	視聴覚資料	
R1年 4月	25	26,081	13,215	33,061	17,353	1,694	429	52,537
5月	24	24,580	12,794	31,956	15,811	1,634	415	49,816
6月	25	29,222	14,358	34,715	20,227	1,890	387	57,219
7月	24	30,309	15,105	34,631	22,899	1,921	401	59,852
8月	25	34,764	15,430	35,289	23,998	1,948	328	61,563
9月	23	29,668	13,619	33,444	18,750	1,856	360	54,410
10月	24	27,595	13,596	33,341	18,468	1,861	352	54,022
11月	23	28,487	13,677	32,473	18,854	1,821	355	53,503
12月	23	23,373	12,667	31,987	17,728	1,704	390	51,809
R2年 1月	22	23,897	13,172	33,142	18,097	1,855	367	53,461
2月	24	28,779	14,457	35,617	21,589	2,022	461	59,689
3月	20	10,379	8,229	15,090	9,420	794	197	25,501
合計	282	317,134	160,319	384,746	223,194	21,000	4,442	633,382

区分	上 石 津							
	開館日数	入館者数	利用者数	貸出し冊数				合計
				一般図書	児童図書	雑誌	視聴覚資料	
R1年 4月	25	746	565	1,236	1,278	128	19	2,661
5月	24	700	541	1,084	1,192	114	8	2,398
6月	25	801	636	1,210	1,465	137	25	2,837
7月	24	891	698	1,334	1,807	135	51	3,327
8月	25	963	729	1,322	1,939	150	23	3,434
9月	23	703	538	1,181	1,182	127	35	2,525
10月	24	796	565	1,176	1,315	131	12	2,634
11月	23	825	576	1,171	1,417	134	19	2,741
12月	23	725	565	1,215	1,193	157	10	2,575
R2年 1月	22	715	549	1,236	1,152	139	9	2,536
2月	22	724	591	1,378	1,378	136	16	2,908
3月	24	562	509	1,166	1,287	120	10	2,583
合計	284	9,151	7,062	14,709	16,605	1,608	237	33,159

区分	墨 俣							
	開館日数	入館者数	利用者数	貸出し冊数				合計
				一般図書	児童図書	雑誌	視聴覚資料	
R1年 4月	25	1,157	718	1,311	1,981	115	4	3,411
5月	24	1,070	621	1,083	1,730	90	2	2,905
6月	25	1,387	767	1,285	2,286	141	1	3,713
7月	25	1,565	890	1,328	2,822	119	2	4,271
8月	26	1,814	891	1,297	2,849	130	0	4,276
9月	24	1,301	694	1,232	1,994	122	0	3,348
10月	25	1,242	684	1,203	1,782	126	0	3,111
11月	24	1,189	685	1,128	2,096	110	0	3,334
12月	23	1,081	649	1,147	1,879	106	0	3,132
R2年 1月	22	1,036	640	1,077	1,838	107	2	3,024
2月	23	1,427	748	1,271	2,322	125	0	3,718
3月	24	559	444	668	1,172	49	0	1,889
合計	290	14,828	8,431	14,030	24,751	1,340	11	40,132

4 令和元年度の図書館サービス

区 分	全 館						
	入館者数	利用者数	貸出し冊数				合 計
			一般図書	児童図書	雑 誌	視聴覚資料	
R1年 4月	27,984	14,498	35,608	20,612	1,937	452	58,609
5月	26,350	13,956	34,123	18,733	1,838	425	55,119
6月	31,410	15,761	37,210	23,978	2,168	413	63,769
7月	32,765	16,693	37,293	27,528	2,175	454	67,450
8月	37,541	17,050	37,908	28,786	2,228	351	69,273
9月	31,672	14,851	35,857	21,926	2,105	395	60,283
10月	29,633	14,845	35,720	21,565	2,118	364	59,767
11月	30,501	14,938	34,772	22,367	2,065	374	59,578
12月	25,179	13,881	34,349	20,800	1,967	400	57,516
R2年 1月	25,648	14,361	35,455	21,087	2,101	378	59,021
2月	30,930	15,796	38,266	25,289	2,283	477	66,315
3月	11,500	9,182	16,924	11,879	963	207	29,973
合 計	341,113	175,812	413,485	264,550	23,948	4,690	706,673



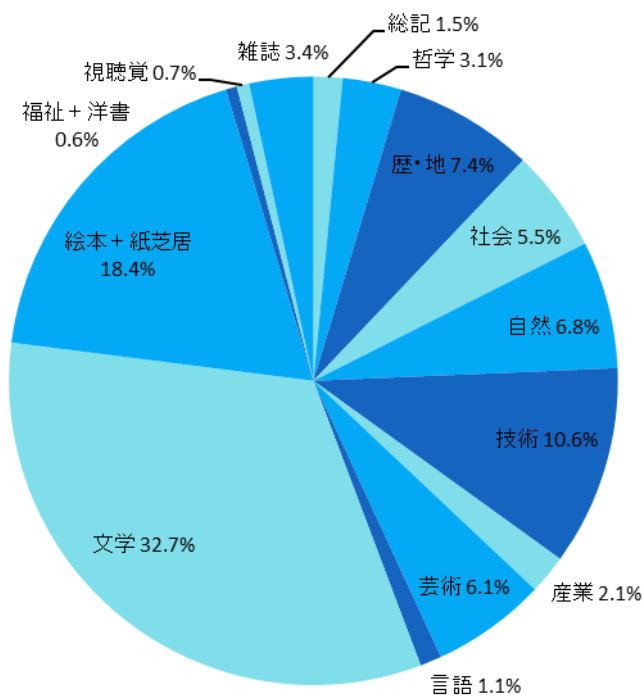
※折れ線グラフ(◆—◆)は貸出し冊数を表している。

※棒グラフ全体(■+■)で入館者数を、下段(■)で利用者数を表している。

4 令和元年度の図書館サービス

3. 分類別個人貸出し冊数

区分	大 垣			上 石 津			墨 俣			全館
	一般図書	児童図書	館計	一般図書	児童図書	館計	一般図書	児童図書	館計	
総記	6,735	3,464	10,199	155	121	276	148	279	427	10,902
哲学	17,837	2,789	20,626	407	136	543	618	161	779	21,948
歴・地	36,938	10,744	47,682	1,376	801	2,177	1,561	1,185	2,746	52,605
社会	32,710	3,649	36,359	791	273	1,064	869	279	1,148	38,571
自然	25,939	17,345	43,284	704	1,539	2,243	467	1,956	2,423	47,950
技術	62,605	6,471	69,076	3,139	608	3,747	1,343	910	2,253	75,076
産業	11,357	1,991	13,348	516	215	731	327	276	603	14,682
芸術	26,455	12,139	38,594	1,516	683	2,199	1,417	782	2,199	42,992
言語	5,470	2,209	7,679	111	123	234	98	102	200	8,113
文学	155,263	54,058	209,321	5,990	3,287	9,277	7,182	5,671	12,853	231,451
洋書	564	729	1,293							1,293
絵本		103,368	103,368		8,583	8,583		12,899	12,899	124,850
紙芝居		4,238	4,238		236	236		251	251	4,725
福祉			2,873			4				2,877
視聴覚			4,442			237			11	4,690
雑誌			21,000			1,608			1,340	23,948
合計	381,873	223,194	633,382	14,705	16,605	33,159	14,030	24,751	40,132	706,673



4. 地区別登録者数・利用者数

(1) 市内

地区	地区人口	登録者数	登録率	利用者数	利用率
興文	7,774	6,011	77.3%	20,028	2.58
東	5,049	4,026	79.7%	9,172	1.82
西	4,060	3,466	85.4%	9,918	2.44
南	5,410	3,794	70.1%	6,591	1.22
北	12,309	8,559	69.5%	18,414	1.50
南杭瀬	10,216	5,722	56.0%	11,477	1.12
多芸島	1,839	988	53.7%	758	0.41
安井	14,197	7,542	53.1%	11,406	0.80
宇留生	9,173	4,813	52.5%	8,446	0.92
静里	7,563	4,438	58.7%	7,955	1.05
綾里	3,074	1,710	55.6%	2,300	0.75
洲本	6,005	3,074	51.2%	2,776	0.46
浅草	3,081	1,495	48.5%	1,784	0.58
川並	3,290	1,316	40.0%	1,209	0.37
中川	17,511	10,232	58.4%	15,960	0.91
和合	5,662	2,668	47.1%	3,081	0.54
三城	13,867	7,589	54.7%	11,652	0.84
荒崎	5,908	3,283	55.6%	2,808	0.48
赤坂	7,782	5,243	67.4%	6,539	0.84
青墓	7,196	1,617	22.5%	1,407	0.20
大垣計	150,966	87,586	58.0%	153,681	1.02
上石津	5,339	2,004	37.5%	7,450	1.40
墨俣	4,818	1,871	38.8%	4,501	0.93
市内計	161,123	91,461	56.8%	165,632	1.03

(2) 市外

市町		登録者数	利用者数
海津市	海津町	372	21
	平田町	370	129
	南濃町	917	134
養老郡	養老町	3,560	2,520
不破郡	垂井町	2,868	1,850
	関ヶ原町	599	432
安八郡	神戸町	2,041	1,805
	輪之内町	536	166
	安八町	1,670	637
揖斐郡	揖斐川町	909	202
	大野町	455	239
	池田町	1,855	429
岐阜市		768	549
羽島市		271	286
本巣市		239	121
瑞穂市		932	470
県内	その他	145	41
県内計		18,507	10,031
県外計		393	149
市外計		18,900	10,180

※「地区人口」は、「大垣市住民基本台帳 世帯・人口集計表(令和2年3月31日現在)」によるもの

※「登録率」は、地区人口に占める登録者の割合

※「利用率」は、地区人口1人当たりの年間利用回数

(3) 全体

登録者数	利用者数
110,361	175,812

4 令和元年度の図書館サービス

5. 資料形態別年齢別個人貸出し冊数

(1) 一般図書

区分	～6歳	～9歳	～12歳	～15歳	～18歳	～22歳	～29歳	～39歳
総記	37	41	75	142	83	184	384	1,028
哲学	159	136	224	166	221	417	1,039	2,624
歴・地	347	413	740	502	508	769	1,504	4,042
社会	624	488	542	463	547	1,240	1,668	5,904
自然	257	297	575	461	532	627	1,128	2,792
技術	1,747	1,606	2,017	1,246	938	1,030	2,697	11,184
産業	174	253	478	284	157	260	386	1,348
芸術	452	855	2,034	1,418	532	617	969	3,336
言語	59	73	143	111	213	188	298	622
文学	668	802	2,912	5,770	3,060	2,962	5,325	9,579
洋書	0	4	4	14	34	55	44	25
小計	4,524	4,968	9,744	10,577	6,825	8,349	15,442	42,484
割合	1.1%	1.2%	2.4%	2.6%	1.7%	2.0%	3.8%	10.3%

(2) 児童図書

区分	～6歳	～9歳	～12歳	～15歳	～18歳	～22歳	～29歳	～39歳
総記	427	804	602	124	21	26	95	744
哲学	153	576	655	167	39	15	49	359
歴・地	468	2,424	3,415	1,002	168	50	69	1,084
社会	285	731	802	197	50	62	95	552
自然	2,057	5,017	3,869	725	95	72	133	3,114
技術	790	1,734	1,790	291	63	26	87	1,206
産業	197	549	503	99	24	5	56	328
芸術	1,464	3,469	2,313	364	56	54	183	1,984
言語	189	521	369	80	23	18	29	364
文学	3,894	15,445	14,977	4,288	559	304	331	6,778
絵本	33,835	15,345	3,652	1,009	238	1,283	3,858	32,537
紙芝居	682	394	208	26	73	122	212	854
洋書	223	30	8	16	13	16	46	150
小計	44,664	47,039	33,163	8,388	1,422	2,053	5,243	50,054
割合	16.9%	17.8%	12.6%	3.2%	0.5%	0.8%	2.0%	18.9%

(3) その他

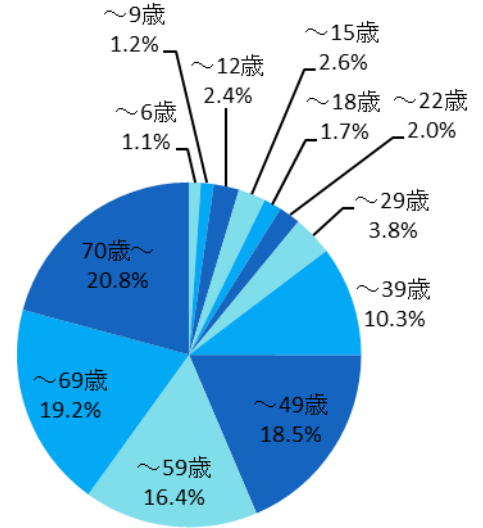
区分	～6歳	～9歳	～12歳	～15歳	～18歳	～22歳	～29歳	～39歳
福祉	0	0	479	0	0	0	0	0
割合	0.0%	0.0%	16.6%	0.0%	0.0%	0.0%	0.0%	0.0%
録音	126	95	0	0	31	0	410	662
割合	4.2%	3.2%	0.0%	0.0%	1.0%	0.0%	13.7%	22.1%
映像	0	0	106	0	0	0	265	159
割合	0.0%	0.0%	6.3%	0.0%	0.0%	0.0%	15.6%	9.4%
雑誌	435	472	2,213	871	0	73	798	3,846
割合	1.8%	2.0%	9.2%	3.6%	0.0%	0.3%	3.3%	16.1%

(4) 合計

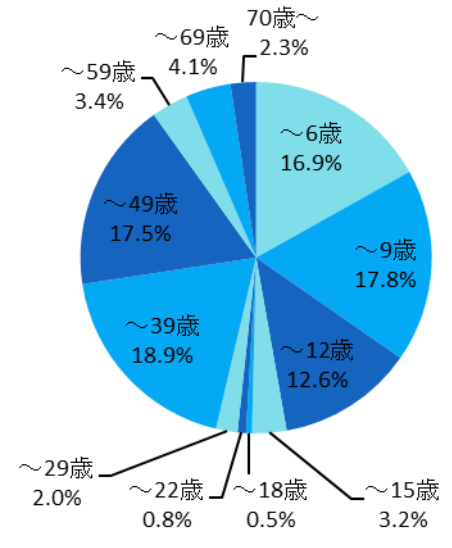
区分	～6歳	～9歳	～12歳	～15歳	～18歳	～22歳	～29歳	～39歳
合計	49,739	52,568	45,690	19,835	8,316	10,546	22,196	97,150
割合	7.0%	7.5%	6.5%	2.8%	1.2%	1.5%	3.1%	13.7%

4 令和元年度の図書館サービス

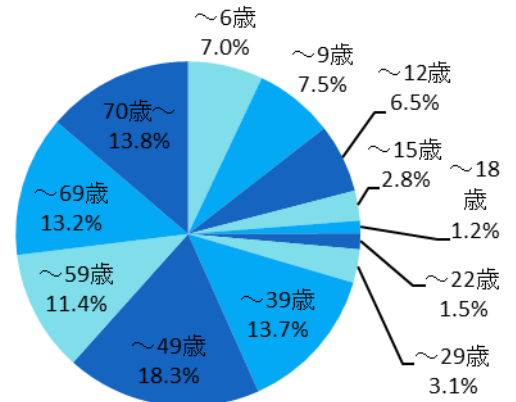
～49歳	～59歳	～69歳	70歳～	合計
1,509	1,574	1,282	699	7,038
4,557	3,409	3,313	2,597	18,862
8,543	8,443	7,208	6,856	39,875
7,553	6,080	5,265	3,996	34,370
4,927	5,169	5,511	4,834	27,110
16,918	12,455	9,643	5,606	67,087
2,353	2,259	1,854	2,394	12,200
5,745	4,485	4,462	4,483	29,388
1,218	1,078	871	805	5,679
22,622	22,149	39,503	53,083	168,435
124	164	27	69	564
76,069	67,265	78,939	85,422	410,608
18.5%	16.4%	19.2%	20.8%	100.0%



～49歳	～59歳	～69歳	70歳～	合計
694	114	128	85	3,864
721	168	95	89	3,086
2,859	452	236	503	12,730
774	335	130	188	4,201
3,938	715	653	452	20,840
1,478	201	231	92	7,989
477	118	84	42	2,482
2,469	432	507	309	13,604
561	94	113	73	2,434
10,583	2,282	1,467	2,108	63,016
20,942	3,710	6,554	1,887	124,850
707	350	734	363	4,725
173	23	16	15	729
46,376	8,994	10,948	6,206	264,550
17.5%	3.4%	4.1%	2.3%	100.0%



～49歳	～59歳	～69歳	70歳～	合計
719	240	120	1,319	2,877
25.0%	8.4%	4.2%	45.8%	100.0%
158	631	378	505	2,996
5.3%	21.0%	12.6%	16.9%	100.0%
211	265	423	265	1,694
12.5%	15.6%	25.0%	15.6%	100.0%
5,806	3,229	2,649	3,556	23,948
24.3%	13.5%	11.1%	14.8%	100.0%



～49歳	～59歳	～69歳	70歳～	合計
129,371	80,736	93,328	97,198	706,673
18.3%	11.4%	13.2%	13.8%	100.0%

4 令和元年度の図書館サービス

6. その他、個人貸出しサービス

【予約サービス(受付冊数)】

	4月	5月	6月	7月	8月	9月	10月	11月	12月	1月	2月	3月	計
一般	5,660	5,343	5,809	5,888	5,859	5,593	5,749	5,390	5,358	6,124	5,870	8,220	70,863
児童	1,422	1,554	1,762	2,114	1,909	1,586	1,283	1,628	1,565	1,742	1,823	4,129	22,517
視聴覚	64	60	48	57	34	44	33	35	39	53	37	87	591
雑誌	397	366	413	425	357	360	387	370	374	417	351	465	4,682
未所蔵	213	268	203	213	181	181	207	201	183	203	209	267	2,529
合計	7,756	7,591	8,235	8,697	8,340	7,764	7,659	7,624	7,519	8,539	8,290	13,168	101,182

* うち、インターネットによる予約冊数

区分	4月	5月	6月	7月	8月	9月	10月	11月	12月	1月	2月	3月	合計
館内端末	741	662	718	877	836	900	683	697	662	636	795	392	8,599
ホームページ	4,953	4,895	5,379	5,479	5,395	4,858	4,971	5,019	4,887	5,715	5,427	10,124	67,102
合計	5,694	5,557	6,097	6,356	6,231	5,758	5,654	5,716	5,549	6,351	6,222	10,516	75,701

【相互貸借件数】

区分	4月	5月	6月	7月	8月	9月	10月	11月	12月	1月	2月	3月	合計
貸出冊数	95	101	75	109	83	64	91	83	78	83	77	58	997
借受冊数	142	169	176	165	190	136	193	136	78	178	161	92	1,816

※県内外の公共図書館への本の貸出し、借受。

【福祉資料貸出し点数】

区分	4月	5月	6月	7月	8月	9月	10月	11月	12月	1月	2月	3月	合計
音訳ソフト	0	0	0	0	0	0	0	0	0	0	0	0	0
DAISY	0	0	0	0	0	0	0	0	0	0	0	0	0
字幕ビデオ	0	0	0	0	0	0	0	0	0	0	0	0	0
大活字本	217	169	188	256	254	255	213	244	312	309	319	117	2,853
点字資料	2	2	2	0	2	3	5	3	2	3	0	0	24
合計	219	171	190	256	256	258	218	247	314	312	319	117	2,877

7. 団体貸出しサービス

【読書会】

区分	4月	5月	6月	7月	8月	9月	10月	11月	12月	1月	2月	3月	合計
利用件数	6	9	7	7	5	8	7	6	3	7	5	4	74
利用冊数	39	59	44	42	35	50	46	35	16	52	30	24	472

【学校図書館】

区分	4月	5月	6月	7月	8月	9月	10月	11月	12月	1月	2月	3月	合計
利用件数	20	23	17	12	4	33	24	25	19	13	26	6	222
利用冊数	680	456	652	322	335	874	428	688	379	359	695	201	6,069

【留守家庭児童教室】

区分	4月	5月	6月	7月	8月	9月	10月	11月	12月	1月	2月	3月	合計
利用件数	5	35	14	22	8	27	13	22	13	19	11	14	203
利用冊数	155	1,087	497	527	380	883	425	822	433	776	443	608	7,036

* 留守家庭児童教室利用冊数内訳

小学校名	4月	5月	6月	7月	8月	9月	10月	11月	12月	1月	2月	3月	合計
興文	90	0	115	0	90	0	0	90	92	0	105	0	582
東	0	35	40	1	70	0	36	0	36	0	70	0	288
西	0	0	0	0	0	0	0	0	0	0	0	0	0
南	0	80	70	10	0	136	72	10	70	10	0	70	528
北	0	0	0	0	0	0	0	0	0	0	0	70	70
日新	0	112	20	65	0	100	92	60	20	100	21	40	630
安井	0	0	0	0	0	0	0	0	0	0	0	0	0
宇留生	0	91	70	20	70	20	70	20	70	20	71	70	592
静里	0	0	0	0	0	0	0	0	0	0	0	0	0
綾里	0	150	115	21	120	20	90	20	90	21	120	0	767
江東	0	220	0	110	0	201	10	221	0	220	0	110	1,092
川並	0	35	20	60	30	10	0	40	0	40	0	40	275
中川	0	146	26	25	0	140	0	140	0	140	0	140	757
小野	0	0	0	0	0	0	0	0	0	0	0	0	0
荒崎	0	35	0	40	0	35	35	0	35	0	0	0	180
赤坂	65	113	21	95	0	150	20	151	20	155	20	66	876
青墓	0	0	0	0	0	0	0	0	0	0	35	0	35
墨俣	0	70	0	80	0	71	0	70	0	70	1	2	364
合計	155	1,087	497	527	380	883	425	822	433	776	443	608	7,036

8. レファレンスサービス

【お問い合わせ件数】

区分	4月	5月	6月	7月	8月	9月	10月	11月	12月	1月	2月	3月	合計
口頭	495	470	520	589	688	731	556	444	396	566	725	29	6,209
電話	27	10	7	11	17	8	11	10	19	9	12	10	151
文書	0	1	0	0	4	2	0	1	0	1	0	0	9
メール	6	16	10	16	8	7	3	6	7	2	8	12	101
合計	528	497	537	616	717	748	570	461	422	578	745	51	6,470
レファレンス件数	127	129	126	176	174	184	116	92	129	112	139	26	1,530

【レファレンスデータベース公開件数】 212 件

9. その他の実施状況

【ボランティア活動参加状況等】

区分	4月	5月	6月	7月	8月	9月	10月	11月	12月	1月	2月	3月	合計
読み聞かせ	44	53	53	49	50	51	40	45	64	136	48	0	633
対面朗読	2	2	2	2	2	3	3	2	3	3	3	0	27
補修・配架	19	15	15	19	14	19	22	16	22	23	11	0	195
協力隊	0	0	0	26	0	22	19	12	22	6	14	0	121
合計	65	70	70	96	66	95	84	75	111	168	76	0	976

※読み聞かせにイベント開催支援を含む。

4 令和元年度の図書館サービス

【会議室利用状況(件数)】

区分	4月	5月	6月	7月	8月	9月	10月	11月	12月	1月	2月	3月	合計
読書会	7	8	8	7	4	4	6	6	4	3	6	2	65
その他	4	1	8	2	7	3	2	4	4	3	3	0	41
合計	11	9	16	9	11	7	8	10	8	6	9	2	106

【インターネット端末利用回数】

区分	4月	5月	6月	7月	8月	9月	10月	11月	12月	1月	2月	3月	合計
利用回数	177	178	146	178	190	180	170	150	110	123	195	16	1,813

【職場体験】

区分	4月	5月	6月	7月	8月	9月	10月	11月	12月	1月	2月	3月	合計
学校数	0	0	1	2	1	0	8	0	0	0	0	0	12
人数	0	0	3	11	7	0	19	0	0	0	0	0	40

※中学生・高校生を対象に、図書館で働く体験をするため実施した。

【図書館見学】

区分	4月	5月	6月	7月	8月	9月	10月	11月	12月	1月	2月	3月	合計
学校数	0	0	0	0	0	0	5	5	0	0	1	0	11
人数	0	0	0	0	0	0	285	217	0	39	18	0	559

※小学生を対象に、社会見学の一環として館内を案内した。

【児童閲覧室訪問】

区分	4月	5月	6月	7月	8月	9月	10月	11月	12月	1月	2月	3月	合計
受入件数	0	0	0	0	0	0	1	0	0	0	1	0	2
受入人数	0	0	0	0	0	0	13	0	0	0	14	0	27

※児童室で本の読み聞かせ、貸出し等を行った。

【視察・研修】

区分	4月	5月	6月	7月	8月	9月	10月	11月	12月	1月	2月	3月	合計
訪問件数	0	0	0	0	0	0	0	0	0	0	0	0	0
訪問人数	0	0	0	0	0	0	0	0	0	0	0	0	0

【複写サービス(枚数)】

区分	大垣	上石津	墨俣	合計
白黒	13,853	356	128	14,337
カラー	413	0	0	413
合計	14,266	356	128	14,750

10. 館外サービス

(1) 予約図書配本サービス利用状況

区分	4月	5月	6月	7月	8月	9月	10月	11月	12月	1月	2月	3月	合計
利用件数	757	906	762	820	917	704	736	892	759	876	776	1,083	9,988
利用冊数	1,619	1,836	1,608	1,795	1,905	1,506	1,428	1,830	1,844	2,014	1,516	2,458	21,359

(2) 地域文庫配本冊数

センター名等	配本冊数			センター名等	配本冊数			センター名等	配本冊数		
	一般	児童	合計		一般	児童	合計		一般	児童	合計
西部研修センター	128	154	282	荒崎地区センター	141	158	299	養老華園	97	21	118
南部子育て支援センター	637	534	1171	日新地区センター	392	426	818	老人福祉センター	704	0	704
北地区センター	544	63	607	興文地区センター	195	38	233	くすのき苑	121	38	159
西地区センター	490	86	576	赤坂地区センター	342	362	704	大村公民館	71	160	231
南地区センター	202	246	448	綾里地区センター	234	277	511	国民健康保険上石津診療所	10	5	15
三城地区センター	564	255	819	川並地区センター	112	266	378	牧田保育園・地域子育て支援センター	8	22	30
和合地区センター	172	48	220	中川地区センター	643	465	1108	上石津老人福祉センター悠楽園	31	0	31
赤坂東地区センター	335	117	452	青墓地区センター	298	116	414	ケアハウスリバーサイド養老	187	6	193
安井地区センター	88	158	246	まちづくり市民活動支援センター	318	9	327				
宇留生地区センター	132	54	186	青年の家	230	120	350				

合計：28か所、11,630冊（一般：7,426冊、児童：4,204冊）

11. 読書ノート、読書手帳

(1) 読書ノート配付冊数

区分	H25	H26	H27	H28	H29	H30	R1
大垣	*	*	70	382	1,365 (1,219)	1,251 (1,172)	1,126 (1,059)
上石津	*	*	5	60	61 (27)	64 (23)	22 (17)
墨俣	*	*	3	35	59 (32)	78 (48)	64 (36)
合計	*	*	78	477	1,485 (1,278)	1,393 (1,243)	1,212 (1,112)

※読書ノートは平成28年2月より配布開始（平成29年4月より、ブックスタートでも配布開始（カッコ内：ブックスタート分））。

(2) 読書手帳配付冊数

区分	H25	H26	H27	H28	H29	H30	R1
大垣	*	*	*	*	290	88	42
上石津	*	*	*	*	47	29	16
墨俣	*	*	*	*	36	4	1
合計	*	*	*	*	373	121	59

※読書手帳（一般向け）は平成29年7月より配布開始。

12. ブックスタート事業

(1) ブックスタート実施人数

区分	H25	H26	H27	H28	H29	H30	R1
大垣	1,326	1,277	1,263	1,277	1,192	1,172	1,059
上石津	26	31	27	26	26	23	17
墨俣	33	39	43	33	27	48	36
合計	1,385	1,347	1,333	1,336	1,245	1,243	1,112

(2) 乳幼児のためのおはなし会「おひざでだっこ」参加人数

区分	H25	H26	H27	H28	H29	H30	R1
大垣	1,595	1,877	1,519	1,812	1,548	1,309	1,252
上石津	86	243	121	137	155	199	176
墨俣	391	639	598	676	590	402	432
合計	2,072	2,759	2,238	2,625	2,293	1,910	1,860

4 令和元年度の図書館サービス

13. 講座、行事等

(1) 各種講座の開催

名称	講師（敬称略）	開催時期	内容	参加人数
市民講座 『万葉集』をよむ	大石 真由香 (岐阜聖徳学園大学教育学部専任講師)	令和元年 5月18日	元号「令和」の典拠となった『万葉集』の世界を漢籍(中国の書物)との関係から読み解く	48人
ふるさと古文書講座	清水 進 (大垣市文化財審議会会長)	令和元年5月 ～令和2年3月 (7, 8, 3月を除き月1回、全8回)	安八郡池尻村名主の願書控を解説して江戸時代の村政の様子を知る	延べ 591人
ふるさと歴史講座	坂東 肇 (大垣市立図書館職員) 鈴木 隆雄 (公財)大垣市文化事業団職員 長瀬 とも (大垣市立図書館職員) 児玉 剛 (大垣市立図書館職員)	令和元年7月～10月 (8月を除き月2回、全6回)	「明治以後の大垣城」などをテーマに図書館所蔵の郷土資料を通じて、郷土大垣の歴史・文化について学ぶ	延べ 326人
古典文学講座	土谷 桃子 (岐阜大学日本語・日本文化教育センター教授)	令和元年9月～11月 (月1回、全3回)	怪異小説の名作とされる『雨月物語』を、原文の美しさを楽しみながら読む	延べ 125人
郷土資料講座	横幕 孜 (元大垣市史編纂専門員)	令和2年1月～2月 (月2回、全4回)	大垣藩医・江馬活堂著『藤渠漫筆』に記された大垣の歴史や文化をはじめとする多種多様な内容を読み解き、当時の歴史を学ぶ	延べ 166人
読み聞かせボランティア養成講座	古川 よし子 (犬山どんぐり文庫主宰)	令和元年5月 ～令和2年11月 (7, 8月を除き月1回、全5回)	家庭や地域において読み聞かせ活動をしようとしている人が読み聞かせの意義を正しく理解し、技術の向上をはかる	延べ 167人
乳幼児読書推進事業 ママと赤ちゃんのためのおはなし・わらべ歌	櫻井 美音子	令和元年7, 10月 (月1回、全2回)	絵本やわらべ歌で子育てを楽しむ	延べ 67人

(2) 年間行事

① 大垣市立図書館

名称	講師（敬称略）	開催時期	内容	参加人数
ちょっと大きなおはなし会	お話の会 『大きな樹』	平成31年4月 20, 21, 27, 28日	「こどもの読書週間」に合わせて、おはなし会を開催	延べ 58人

4 令和元年度の図書館サービス

親子紙工作教室	図書館職員	平成31年4月29日	「こどもの読書週間」に合わせて、手づくりおもちゃ工作教室を開催	41人
たのしいおはなし会	炭竈 桂子	令和元年5月5日	絵本の読み聞かせ、紙芝居、パネルシアターなど	4人
季節のおはなし会 (つゆ、なつ、ふゆ)	大垣市読み聞かせネットワーク	令和元年6月8日 8月10日 12月14日	梅雨、夏、冬にちなんだおはなし会	延べ123人
和本作り講座	田中 稔	令和元年7月20日	日本の文化である和綴じや、近年人気のあるご朱印帳を自分で作る講座を開催	延べ46人
親子切り紙教室	武藤 環	令和元年7月21日	親子で切り紙を楽しむ教室を開催	56人
夏休み学校では学べないふるさと歴史教室	坂東 肇 (大垣市立図書館職員)	令和元年8月2, 9日	「関ヶ原合戦と大垣」をテーマに大垣の歴史を学ぶ教室を開講	延べ39人
読書講演会 「タニタの健康づくりコーナー」	金 華蓮 (株式会社タニタヘルスリンク管理栄養士兼健康運動指導士)	令和元年10月19日	日々の生活にすぐ取り入れられる献立作りのコツと実践テクニック、エクササイズを体験する	100人
第35回おはなしひろば	お話の会『大きな樹』	令和元年10月26日	「秋の読書週間」に合わせて、大型紙芝居、人形劇、絵本の読み聞かせを実施	延べ190人
市川里美のワークショップ	市川 里美 (絵本作家)	令和元年11月16日	市川さんと参加者がテーマに沿った絵を描き、それらの絵を大きな用紙に貼り付け、1枚の大きな絵を完成させる	39人
第3回市川里美ギャラリートーク	市川 里美 (絵本作家)	令和元年11月16日	テーマ「世界の旅からうまれた絵本」	43人
かがやきはるのおはなし会	大垣市読み聞かせネットワーク	令和2年2月22, 23日	「かがやきライフタウン春のつどい2020」に合わせて、おはなし会を実施	延べ40人
おりがみの時間	わらべの会	平成31年4月～令和2年3月	季節のおりがみ作成	延べ119人
かたりの時間	傍島 昭子	平成31年4月～令和2年3月	講師による素話	延べ71人
おはなしの時間	お話の会『大きな樹』	毎週土・日曜日	絵本の読み聞かせ紙芝居 など	延べ1,256人

②上石津図書館

名称	講師(敬称略)	開催時期	内容	参加人数
親子紙工作教室	図書館職員	平成31年4月29日	(再掲)	24人

4 令和元年度の図書館サービス

音楽のあるおはなし会	日比 一美	令和元年 6 月 29 日	絵本をピアノ、音楽と一緒に楽しむ	30 人
親子切り紙教室	武藤 環	令和元年 7 月 14 日	(再掲)	54 人
たのしいおはなし会	炭竈 桂子	令和元年 11 月 23 日	絵本の読み聞かせ、紙芝居、パネルシアターなど	27 人
和飾り作り	三輪 京子	令和元年 12 月 9 日	注連縄、水引、造花などを組み合わせておしゃれな和飾りを作る	18 人
おはなしの時間	図書館職員	第 2・第 4 土曜日	絵本の読み聞かせ 紙芝居 など	延べ 94 人

③墨俣図書館

名称	講師（敬称略）	開催時期	内容	参加人数
親子紙工作教室	図書館職員	平成 31 年 4 月 29 日	(再掲)	8 人
元気が出るおはなし会	炭竈 桂子	令和元年 6 月 9 日	人気のある絵本や季節感のある本の読み聞かせ、パネルシアター	43 人
親子切り紙教室	武藤 環	令和元年 7 月 21 日	(再掲)	18 人
体を使って絵本を体感しよう	奥田 恵子	令和元年 11 月 30 日	絵本に描かれる体操や動きを親子で体感する	21 人
おはなしの時間	図書館職員	土曜日	絵本の読み聞かせ 紙芝居 など	延べ 99 人

(3)出前講座等

テーマ	団体名	期日	参加人数
江戸から明治の上石津	上石津文化財保護協会	平成 31 年 4 月 24 日	40 人
壬申の乱と美濃 大垣を舞台にした文学作品 国分寺について	青墓地区センター 歴史講座	令和元年 6 月 5 日 8 月 7 日 9 月 4 日	延べ 20 人
大垣を舞台にした文学作品 明智光秀をとりまく西濃の武将たち	綾里楽学会	令和元年 6 月 7 日 11 月 1 日	延べ 25 人
「船町川湊」(ふるさと大垣科)	大垣市立川並小学校 ふるさと大垣科	令和元年 6 月 10 日	5 年生 児童
街道と文学 大垣の歴史と文化(近代)	談風会	令和元年 8 月 22 日 11 月 21 日	延べ 25 人
昭和 30 年以後の大垣の風景	静里鎌倉いきいき サロン	令和元年 9 月 11 日	25 人
壬申の乱	青墓地区センター まつり	令和元年 10 月 20 日	130 人
大垣の歴史と文化(原始～近世)	室町 2 丁目いきいき サロン	令和元年 12 月 8 日	38 人

歴史の中の大垣城	西小学校 総合学習	令和元年 12 月 23 日	120 人
読語の調査について	大垣市社会福祉協議会	令和元年 12 月 23 日	5 人

(4) 主な資料展示

名称	期間	場所
読みつがれている本展	平成 31 年 4 月 15 日～令和元年 5 月 12 日 (約 1 か月間)	3 館(児童)
(新元号「令和」記念展示) 「万葉集」ってなに 万葉の世界に触れよう	令和元年 5 月 1 日～ 6 月 30 日(約 2 か月間)	大垣 (児童室, 1 階ロビー)
読書感想画展「ぼくのえ・わたしのえ」	令和元年 8 月 1 日～ 9 月 30 日(約 2 か月間)	3 館(児童)
京都アニメーション	令和元年 8 月 10 日～10 月 24 日(約 2 か月間)	大垣 (2 階 一般)
高校生ビブリオリレー特集	令和元年 10 月 26 日～令和 2 年 1 月 30 日 (約 3 か月間)	大垣 (1 階)
市川里美の世界	令和元年 11 月 1 日～11 月 28 日(約 1 か月間)	大垣 (1 階ロビー)
墨俣小学校 図書館まつり	令和元年 11 月 5 日～11 月 22 日(約 2 週間)	墨俣小学校
クリスマスブックフェア	令和元年 11 月 15 日～12 月 25 日(約 1 か月間)	3 館 (児童)
びっくり 本の世界	令和元年 11 月 30 日～令和 2 年 1 月 30 日 (約 2 か月間)	大垣 (1 階ロビー)
つりびな飾りと本展	令和 2 年 2 月 1 日～ 3 月 1 日(約 1 か月間)	大垣 (1 階ロビー)
環境のために私たちができること	令和 2 年 2 月 1 日～ 3 月 13 日(約 1 か月間)	大垣 (1 階ロビー)

(5) 郷土資料室所蔵品展示

名称	期間	場所
写真でたどる大垣市の平成展	平成 31 年 4 月 1 日～ 令和元年 6 月 27 日 (約 3 か月間)	大垣 (3 階展示コーナー)
関ヶ原合戦と大垣の関連史跡展	令和元年 7 月 1 日～ 9 月 26 日 (約 3 か月間)	大垣 (1, 3 階)
昔懐かしい大垣の名品・名菓展	令和元年 10 月 2 日～12 月 26 日 (約 3 か月間)	大垣 (3 階展示コーナー)
大垣藩戸田家と旗本高木家の縁(えにし)展	令和元年 11 月 1 日～11 月 28 日 (約 1 か月間)	上石津
神様のお使いに選ばれた生き物展	令和 2 年 1 月 6 日～ 3 月 2 日 (新型コロナウイルス感染拡大防止のため、期間短縮・約 2 か月間)	大垣 (3 階展示コーナー)
墨俣の俳人 熊谷夜城展	令和 2 年 2 月 1 日～ 3 月 2 日 (新型コロナウイルス感染拡大防止のため、期間短縮・約 1 か月間)	墨俣

5 図書館資料

1. 令和元年度中の増加資料

(1) 図書

			総記	哲学	歴・地	社会	自然	技術	産業
			大垣	一般図書	購入冊数	223	355	1,174	1,043
		購入金額	408,916	558,030	1,634,008	1,712,958	1,263,226	2,289,435	453,478
		寄贈冊数	10	22	46	56	29	31	6
		合計冊数	233	377	1,220	1,099	823	1,533	266
大垣	児童図書	購入冊数	84	45	127	137	205	102	32
		購入金額	183,567	64,801	247,875	344,983	370,299	264,544	82,320
		寄贈冊数	2	2	1	11	109	13	13
		合計冊数	86	47	128	148	314	115	45
大垣	参考図書	購入冊数	10	1	24	42	20	10	10
		購入金額	65,336	5,886	142,128	157,215	87,842	30,881	45,647
		寄贈冊数	8	0	1	13	0	3	2
		合計冊数	18	1	25	55	20	13	12
大垣	郷土資料	購入冊数	0	0	23	4	1	6	0
		購入金額	0	0	180,052	4,382	4,356	8,025	0
		寄贈冊数	40	1	76	95	7	12	19
		合計冊数	40	1	99	99	8	18	19
上石津	一般図書	購入冊数	26	27	163	54	66	91	30
		購入金額	49,447	34,919	237,013	90,835	108,791	140,780	47,905
		寄贈冊数	0	0	1	0	0	1	0
		合計冊数	26	27	164	54	66	92	30
上石津	児童図書	購入冊数	4	6	41	26	44	11	10
		購入金額	6,171	7,269	98,141	42,229	73,792	23,306	19,411
		寄贈冊数	0	0	3	3	5	26	9
		合計冊数	4	6	44	29	49	37	19
墨俣	一般図書	購入冊数	13	16	115	42	32	56	23
		購入金額	23,006	22,951	159,884	66,570	49,960	80,003	28,705
		寄贈冊数	0	3	1	2	1	3	0
		合計冊数	13	19	116	44	33	59	23
墨俣	児童図書	購入冊数	6	0	28	14	36	7	10
		購入金額	9,743	0	40,893	29,264	69,303	12,797	20,205
		寄贈冊数	0	0	1	1	4	11	4
		合計冊数	6	0	29	15	40	18	14
全館		購入冊数	366	450	1,695	1,362	1,198	1,785	375
		購入金額	746,186	693,856	2,739,994	2,448,436	2,027,569	2,849,771	697,671
		寄贈冊数	60	28	130	181	155	100	53
		合計冊数	426	478	1,825	1,543	1,353	1,885	428

※大垣一般「文学等」に、団体用一般図書を含む

※大垣各館児童「絵本等」に、紙芝居・郷土関連図書・児童洋書・団体用児童図書を含む

芸術	言語	文学等	洋書	小計
580	154	2,095	0	8,180
1,015,899	272,773	2,929,376	0	12,538,099
47	5	130	0	382
627	159	2,225	0	8,562
芸術	言語	文学	絵本等	小計
124	43	541	1,288	2,728
274,045	86,732	724,096	1,802,281	4,445,543
4	0	50	36	241
128	43	591	1,324	2,969
芸術	言語	文学		小計
10	8	6		141
60,837	32,256	58,155		686,183
6	0	0		33
16	8	6		174
芸術	言語	文学	行政・古書	小計
7	1	28	4	74
26,841	1,648	44,736	7,181	277,221
36	1	42	6	335
43	2	70	10	409
芸術	言語	文学	郷土	小計
71	6	380	0	914
101,585	20,011	651,098	0	1,482,384
1	0	3	0	6
72	6	383	0	920
芸術	言語	文学	絵本等	小計
20	8	185	316	671
31,720	11,964	250,797	500,907	1,065,707
2	1	0	2	51
22	9	185	318	722
芸術	言語	文学	郷土	小計
58	5	382	0	742
75,878	7,288	642,194	0	1,156,439
1	1	6	0	18
59	6	388	0	760
芸術	言語	文学	絵本等	小計
20	4	196	434	755
42,094	7,476	280,985	661,153	1,173,913
2	0	0	4	27
22	4	196	438	782
芸術	言語	文学	その他	合計
890	229	3,813	2,042	14,205
1,628,899	440,148	5,581,437	2,971,522	22,825,489
99	8	231	48	1,093
989	237	4,044	2,090	15,298

(2) 録音資料

区分	購入	金額	寄贈	合計点数
総記	0	0	0	0
クラシック	0	0	0	0
ポピュラー	2	4,091	0	2
邦楽	0	0	0	0
他の音楽	0	0	1	1
演芸	0	0	0	0
文学	13	18,600	0	13
教育	0	0	0	0
記録	0	0	0	0
児童	4	6,945	0	4
小計	19	29,636	1	20

(3) 映像資料

区分	購入	金額	寄贈	合計点数
アニメーション	2	25,780	0	2
外国映画	0	0	0	0
日本映画	1	16,000	0	1
音楽	0	0	0	0
芸術	7	39,000	0	7
スポーツ	0	0	0	0
記録	11	80,400	5	16
教養	0	0	0	0
学習	1	6,000	0	1
その他	0	0	0	0
小計	22	167,180	5	27

(4) 福祉資料

区分	購入	金額	寄贈	合計点数
音訳テープ	0	0	0	0
DAISY	0	0	17	17
字幕ビデオ	0	0	0	0
大活字本	41	126,961	0	41
点字図書	0	0	32	32
小計	41	126,961	49	90

(5) 団体用資料(再掲)

区分	購入	金額	寄贈	合計点数
児童図書	0	0	0	0
一般図書	100	138,800	0	100
小計	100	138,800	0	100

5 図書館資料

2. 官・公報所蔵状況

(1) 官・公報所蔵状況

官報(官報号外・国会議事録含む)		昭和20(1945)年10月～平成22(2010)年3月(製本版) ※1
岐阜県公報		昭和21(1946)年1月～平成21(2009)年3月(製本版) ※2
大垣市広報誌	大垣新聞	昭和22(1947)年8月～昭和24(1949)年9月
		昭和25(1950)年6月～昭和26(1951)年4月
	広報おおがき(製本版)	昭和39(1964)年～現在
	広報おおがき(マイクロ)	昭和24(1949)年～昭和61(1986)年 平成元(1989)年～平成12(2000)年
広報かみいしづ ※3	合冊本(会計年度ごと)	昭和41(1966)年～平成17(2005)年3月
広報すのまた ※3	合冊本	昭和41(1966)年～平成17(2005)年3月

※1 現在に至るまでの官報は、大垣市立図書館 3 階郷土資料室においてオンライン閲覧することもできます

※2 現在に至るまでの岐阜県広報は、岐阜県ホームページで公開されています

※3 「広報かみいしづ」は大垣市立上石津図書館に、「広報すのまた」は大垣市立墨俣図書館に所蔵しています

(2) 新聞所蔵状況

(購入)

名 称	大 垣	上石津	墨 俣
朝日小学生新聞	○	○	
朝日新聞	◎	○	○
朝日中高生新聞	○	○	
岐阜新聞	◎	○	○
産経新聞	○		
ジャパンタイムズ	○		
ジャパンタイムズアルファ	○		
中日新聞	◎		○
中日スポーツ	○		
中部経済新聞	○		
日刊工業新聞	○		
日刊スポーツ	○		
日本経済新聞	◎		
日本農業新聞	○		
毎日新聞	◎		
読売新聞	○		
	16	4	3

※ ○:朝刊のみ、◎:朝夕刊セット

【寄贈】

名 称	大 垣	上石津	墨 俣
公明新聞	○		
しんぶん赤旗	○		
聖教新聞	○		
民団新聞	○		
	4	0	0

(3)新聞永年所蔵状況

朝日新聞	マイクロ	大正4(1915)年10月～昭和10(1935)年 昭和17(1942)年8月～昭和20(1945)年3月 昭和22(1947)年～昭和25(1950)年 <欠号> 大正13(1924)年1月～3月
	製本	昭和24(1949)年～昭和26(1951)年 昭和29(1954)年 昭和33(1958)年～現在 <欠号> 昭和35(1960)年9月
中日新聞	製本	昭和43(1968)年～現在
	縮刷	昭和47(1972)年～昭和63(1988)年 平成2(1990)年～平成21(2009)年2月 <欠号> 昭和58(1983)年1月 平成6(1994)年6月～10月 平成16(2004)年3月～平成19(2007)年12月 平成20(2008)年1月～4月
岐阜新聞	マイクロ	昭和12(1937)年～昭和16(1941)年9月 昭和19(1944)年6月～昭和36(1961)年12月
	製本	昭和21(1946)年～昭和41(1966)年3月 昭和50(1975)年4月～現在 <欠号> 昭和21(1946)年3・8月 昭和22(1947)年12月 昭和24(1949)年1・3・6・9月 昭和27(1952)年5月 昭和28(1953)年3月 昭和29(1954)年2月 昭和31(1956)年7月
	縮刷	昭和41(1966)年4月～昭和46(1971)年4月

※ 欠号あり

※ 毎日新聞、中日新聞、岐阜新聞は、大垣市立図書館3階郷土資料室でオンライン閲覧することもできます

5 図書館資料

(4) 雑誌所蔵状況

番号	タイトル	刊行	保存		2019年度所蔵				備考	
					大垣		上石津	墨保		
1	I/O	月	2		1	雑誌				
2	aun	季	永	(H9.夏-)	1	郷土			寄贈	永年保存
3	AERA	週	2		1	雑誌				
4	赤ちゃんとママ	月	2	(H31.3-)	1	家族				
5	アクアライフ	月	2		1	雑誌				
6	アサヒカメラ	月	2		1	雑誌				
7	アサヒグラフ	週	永	(S61.10-H12.10)	1	郷土				永年保存
8	アニメージュ	月	2		1	雑誌				
9	ALBA	月2	2		1	雑誌				
10	an・an	週	2		1	雑誌				
11	&Premium	月	2		1	雑誌				
12	一個人	月	2		1	雑誌				
13	田舎暮らしの本	月	2		1	雑誌				
14	掲斐川歌人	不定	永	(S51-H4)	1	郷土			寄贈	永年保存
15	伊吹	隔月	永	(S63-)	1	郷土			寄贈	永年保存
16	ENGLISH JOURNAL	月	2		1	雑誌				
17	ViVi ヴィヴィ	月	2	(H31.4-)	1	雑誌				
18	with	月	2			雑誌		1		
19	WiLL	月	2		1	雑誌				
20	WEDGE	月	2		1	雑誌			寄贈	
21	VERY[ヴェリイ]	月	2	(H31.4-)	1	雑誌				
22	鶉篝	隔月	永	(H4-H12)	1	郷土			寄贈	永年保存
23	潮	季	永	(S43.2-H10.6)	1	郷土			寄贈	永年保存
24	栄養と料理	月	2		1	雑誌				
25	エコノミスト	週	2		1	雑誌				
26	ESSE	月	2		1	家族		1		
27	NHK俳句	月	2		1	雑誌				
28	NHKきょうの健康	月	2		1	雑誌	1	1		
29	NHKきょうの料理	月	2		1	雑誌	1	1		
30	NHKきょうの料理ビギナーズ	月	2	(H31.4-)		雑誌				
31	NHK趣味の園芸	月	2		1	雑誌		1		
32	演劇界	月	2		1	雑誌				
33	大垣市教育委員会だより はぐくみ	年2	永	H27-	1	郷土			寄贈	永年保存
34	大垣市咲楽	月	永	(H21.8-)	1	郷土			寄贈	永年保存
35	大垣社協だより	隔月	永	S57.4-	1	郷土			寄贈	永年保存
36	大垣 身障会報	隔月	永	(S60.5-)	1	郷土			寄贈	永年保存
37	おおきなポケット	月	永	(H19.5-H23.3)	1	児童	1			永年保存
38	オール読物	月	2		1	雑誌				
39	男の隠れ家	月	2		1	雑誌				
40	オレンジページ	月2	2			雑誌	1	1		
41	音楽の友	月	2		1	雑誌				
42	Casa BRUTUS	月	2		1	雑誌				
43	会社四季報	季刊	2		1	郷土				
44	かがくのとも	月	永	(H3.6-)	1	児童	1	1		永年保存
45	垣っ子 大垣市スポーツ少年団だより	年2	永	(H24.9-)	1	郷土			寄贈	永年保存
46	風ぐるま	年	永	(S52-S53)	1	郷土			寄贈	永年保存
47	歌人クラブ	月	永	(H8.7-)	1	郷土			寄贈	永年保存
48	学校図書館	月	永	(H11.1-)	1	児童				永年保存
49	家庭画報	月	2		1	雑誌				
50	からだにいいこと	月	2		1	雑誌				

番号	タイトル	刊行	保存		2019年度所蔵				備考	
					大垣		上石津	墨俣		
51	KISSO	季	永	(H3.12-)	1	郷土			寄贈	永年保存
52	キネマ旬報	月2	2	(H31.4-)	1	雑誌				
53	ぎふ環境保全	年4	永	(H14.7-)	1	郷土			寄贈	永年保存
54	岐阜経済大学図書館報 You&Library	年	永	(S57-H16)	1	郷土			寄贈	永年保存
55	岐阜県からのお知らせ	月	永	(S59.2-)	1	郷土			寄贈	永年保存
56	岐阜県からのお知らせ 点字版	月	2		1	福祉			寄贈	点字
57	岐阜県博物館だより	年	永	(S51-)	1	郷土			寄贈	永年保存
58	岐阜人 にんげん情報誌	月	永	(H4-H11)	1	郷土			寄贈	永年保存
59	gifunet	年2	永	H23.5-	1	郷土			寄贈	永年保存
60	岐阜の博物館	隔月	永	(S45-H9)	1	郷土			寄贈	永年保存
61	ぎふ民俗音楽	年4	永	(S56.4)	1	郷土			寄贈	永年保存
62	郷土研究岐阜	年2	永	S48-	1	郷土			寄贈	永年保存
63	水鶏	月	永	(S28-S31)	1	郷土			寄贈	永年保存
64	クーヨン	月	2			雑誌		1		
65	暮しの手帖	隔月	永	(S54.12)	1	雑誌	1			永年保存
66	CLASSY.	月	2	(H31.4-)	1	雑誌				
67	CREA	月	2		1	雑誌				
68	GLOW	月	2		1	雑誌				
69	クロワッサン	月2	2		1	雑誌	1	1		
70	経済界	月	2		1	雑誌			寄贈	
71	芸術新潮	月	2		1	雑誌				
72	螢雪時代	月	2		1	雑誌				
73	GOETHE[ゲーテ]	月	2		1	雑誌				
74	月刊自家用車	月	2		1	雑誌				
75	月刊西美濃わが街	月	永	(S52.6-H23.8)	1	郷土				永年保存
76	月刊Newsがわかる	月	2		1	児童				
77	月刊Piano	月	2	(H31.4-)	1	雑誌				
78	月刊美術	月	2		1	雑誌				
79	月報わっぱ	月	永	H3-	1	郷土			寄贈	永年保存
80	KELLY	月	2		1	雑誌				
81	元気Genki!ぎふ	不定期	2	(H27.5-)	1	郷土			寄贈	
82	健康365	月	2		1	雑誌			寄贈	
83	現代農業	月	2		1	雑誌				
84	現代の図書館	隔月	永	(S40.3-)	1	事務所				永年保存
85	航空ファン	月	2		1	雑誌				
86	広報牧田よいとこ	年3	永	H20.8-	1	郷土			寄贈	永年保存
87	国立国会図書館月報	月	永	H20.4-	1	事務所			寄贈	永年保存
88	古地図文化ぎふ	年	永	(H14.3-)	1	郷土				永年保存
89	子供の科学	月	2		1	児童		1		
90	こどもの図書館	月	永	(S58.3-)	1	児童				永年保存
91	こどものとも	月	永	(H3.5-)	1	児童	1			永年保存
92	こどものとも0.1.2	月	永	(H7.4-)	1	児童	1	1		永年保存
93	こどものとも 年少版	月	永	(H6.7-)	1	児童	1	1		永年保存
94	こどものとも 年中向き	月	永	(H20.12-)	1	児童	1	1		永年保存
95	子どもの本棚	月	永	(H24.1-)	1	児童	1			永年保存
96	Kodomoe	隔月	2		1	家族				
97	コピーライト(COPYRIGHT)	月	永	(S58-H25.3)	1	郷土			寄贈	永年保存
98	コボたち	月	永	(S61.9-H6.2)	1	児童				永年保存
99	木もれび	年3	永	(S63-H16.3)	1	郷土			寄贈	永年保存
100	碁ワールド	月	2		1	雑誌				

5 図書館資料

番号	タイトル	刊行	保存		2019年度所蔵				備考	
					大垣		上石津	墨俣		
101	Cycle Sports	月	2	(H31.4-)	1	雑誌				
102	サッカーマガジン	月	2	(H30.10-)	1	雑誌				
103	THE21	月	2		1	雑誌				
104	SAPIO	月	2	(-H31.2)	1	雑誌				
105	サライ	月	2		1	雑誌	1	1		
106	サンチャイルドビッグサイエンス	月	永	(H26.4-)	1	児童		1		永年保存
107	サンデー毎日	週	2		1	雑誌				
108	JTB時刻表	月	2		1	雑誌	1	1		
109	獅子吼	月	永	(S21-)	1	郷土			寄贈	永年保存
110	週刊朝日	週	2		1	雑誌				
111	週刊新潮	週	2		1	雑誌		1		
112	週刊ダイヤモンド	週	2		1	雑誌				
113	週刊東洋経済	週	2		1	雑誌				
114	週刊文春	週	2		1	雑誌				
115	週刊ベースボール	週	2		1	雑誌				
116	生涯学習だより	不定期	永	(H6-H7)	1	郷土			寄贈	永年保存
117	将棋世界	月	2		1	雑誌				
118	小説現代	月	2		1	雑誌				
119	小説新潮	月	2		1	雑誌				
120	小説すばる	月	2		1	雑誌				
121	人権教育ぎふ	年2	永	(H6.7-)	1	郷土			寄贈	永年保存
122	人権だより	季	永	(H19-)	1	郷土			寄贈	永年保存
123	人権と部落問題	月	永	(H14.7-)	1	雑誌				永年保存
124	新潮	月	2		1	雑誌				
125	新潮45	月	2			雑誌				
126	水都旅	季	永	(H23-)	1	郷土			寄贈	永年保存
127	スクリーン	月	2		1	雑誌				
128	すてきにハンドメイド	月	2		1	雑誌	1	1		
129	STORY	月	2	(H31.4-)	1	雑誌				
130	すばる	月	2	(H31.1-)	1	雑誌				
131	住まいnet岐阜	季	永	(H23-H24)	1	郷土			寄贈	永年保存
132	住まいの設計	隔月	2		1	雑誌				
133	SMILE	月	永	(H10-H20)	1	郷土			寄贈	永年保存
134	相撲	月	2		1	雑誌				
135	(点字雑誌)生活情報誌ライト&ライフ	隔週	2		1	福祉				点字
136	世界	月	2		1	雑誌				
137	世界 はひとつ	季	永	(H6-H9)	1	郷土			寄贈	永年保存
138	選択	月	2		1	雑誌				
139	川柳 襲城	月	永	(H22.4-)	1	郷土			寄贈	永年保存
140	SO-EN 装苑	月	2		1	雑誌				
141	壮快	月	2		1	雑誌				
142	宇宙(そら)のとびら	季	永	(H19.夏-)	1	児童			寄贈	永年保存
143	Tarzan	隔週	2		1	雑誌				
144	大美協	年	永	(S60-H4)	1	郷土			寄贈	永年保存
145	TIME	週	2		1	雑誌				
146	DIME	月	2			雑誌		1		
147	体連ニュース	年	永	(S63-)	1	郷土			寄贈	永年保存
148	ダ・ヴィンチ	月	2		1	雑誌		1		
149	たくさんのふしぎ	月	永		1	児童		1		永年保存
150	旅の手帖	月	2		1	雑誌		1		

番号	タイトル	刊行	保存	2019年度所蔵				備考	
				大垣		上石津	墨俣		
151	たまごクラブ	月	2		1	家族			
152	短歌	月	2		1	雑誌			
153	dancyu	月	2		1	雑誌			
154	たんぼぼ	不定期	永	(H14-H19)	1	郷土		寄贈	永年保存
155	地域史研究	年	永	S59-	1	郷土		寄贈	永年保存
156	地域社会	月	永	(S52-)	1	郷土		寄贈	永年保存
157	地域史料通信	月	永	(H21-)	1	郷土		寄贈	永年保存
158	ちいさなかがくのとも	月	永	(H18.5-)	1	児童	1	1	永年保存
159	地方文化	月	永	(S21-S24)	1	郷土		寄贈	永年保存
160	CHANTO	月	2		1	家族	1	1	
161	中央公論	月	2		1	雑誌			
162	つちくれ	月	永	(H7-)	1	郷土		寄贈	永年保存
163	鉄道ファン	月	2		1	雑誌			
164	点字ジャーナル	月	2		1	福祉			点字
165	点字の友	月	2		1	福祉			点字
166	点字毎日	週	2		1	福祉			点字
167	天然生活	月	2		1	雑誌			
168	天文ガイド	月	2		1	雑誌			
169	Tokai Walker[東海ウォーカー]	月	2		1	雑誌			
170	東海釣りガイド	月	2	(-H30.9)	1	雑誌			
171	冬青	月	永	(S47-S53)	1	郷土		寄贈	永年保存
172	読書推進運動	月	永	S45-	1	郷土		寄贈	永年保存
173	読書の輪	年	永	(S60-H17)	1	郷土		寄贈	永年保存
174	特選街	月	2		1	雑誌			
175	図書館界	季刊	永	(S59.5-)	1	事務所			永年保存
176	図書館雑誌	月	永	(S34.1-)	1	事務所			永年保存
177	NAVI大垣	月	永	H22.7-	1	郷土		寄贈	永年保存
178	Number	隔週	2		1	雑誌			
179	南風	月	永	(S26-)	1	郷土		寄贈	永年保存
180	西みの毎日	月	永	(H6-H21)	1	郷土		寄贈	永年保存
181	日輪	月	永	(S61-)	1	郷土		寄贈	永年保存
182	日経WOMAN[日経ウーマン]	月	2		1	家族			
183	日経エンタテインメント	月	2		1	雑誌			
184	日経おとなのOFF	月	2	(-H31.6)	1	雑誌		1	
185	日経サイエンス	月	2		1	雑誌			
186	日経トレンディ	月	2		1	雑誌		1	
187	日経PC21	月	2	(H31.4-)	1	雑誌			
188	日経ビジネス	週	2		1	雑誌			
189	日経ヘルス	月	2		1	雑誌			
190	日経マネー	月	2		1	雑誌			
191	nina's	隔月	2	(H28.9-H31.1)	1	雑誌			
192	日本の美術	月	永	(S61.10-H23.10)	1	雑誌			永年保存
193	Newsweek(日本語版)	週	2		1	雑誌			
194	Newton	月	2		1	雑誌		1	
195	農業岐阜	月	永	(S45-S48)	1	郷土		寄贈	永年保存
196	濃飛史艸	年2	永	S49-	1	郷土		寄贈	永年保存
197	濃飛人	月	永	(S28-S47)	1	郷土		寄贈	永年保存
198	濃飛の野鳥	月	永	(S44-S46)	1	郷土		寄贈	永年保存
199	パジュール	月	2	(H30.11-)	1	雑誌			
200	non・no	月	2		1	雑誌			

5 図書館資料

番号	タイトル	刊行	保存		2019年度所蔵				備考	
					大垣		上石津	墨俣		
201	俳句	月	永	(S61.10-H27.3)	1	雑誌				永年保存
202	俳句界	月	2		1	雑誌			寄贈	
203	俳藪	年2	永	(S42-S59)	1	郷土			寄贈	永年保存
204	白形	隔月	永	(S60-H7)	1	郷土			寄贈	永年保存
205	母の友	月	2		1	家族		1		
206	ハリンコ (HARINCO)	月	永	H29.10-	1	郷土			寄贈	永年保存
207	判例時報	月	永	(S37.7-H26.5)	1	郷土				永年保存
208	PHP	月	2		1	家族				
209	PHPくらしラク〜る	月	2			雑誌		1		
210	PHPスペシャル	月	2		1	家族				
211	PHPのびのび子育て	月	2		1	家族				
212	BE-PAL	月	2		1	雑誌				
213	(点字雑誌)ひかり	月	2		1	雑誌			寄贈	点字
214	Begin	月	2		1	雑誌				
215	veja[ポルトガル語]	週	2		1	雑誌				
216	HIT ヒット	不定期	永	(H24.2-)	1	郷土			寄贈	永年保存
217	美的	月	2		1	雑誌				
218	ひととき	月	2		1	雑誌			寄贈	
219	人と経営	月	永	(H18-)	1	郷土			寄贈	永年保存
220	hitomi	季刊	永	(H22.4-H28.6)	2	郷土				永年保存
221	ひばり 機関紙	年	永	(S46-H14)	1	郷土			寄贈	永年保存
222	ひよこクラブ	月	2			雑誌		1		
223	FIGARO japon	月	2		1	雑誌				
224	フォトコン	月	2		1	雑誌				
225	福祉だよりぎふ	月	永	(H25-)	1	郷土			寄贈	永年保存
226	婦人画報	月	2	(H31.4-)	1	雑誌				
227	婦人公論	隔週	2		1	雑誌		1		
228	婦人之友	月	2		1	雑誌				
229	部落	月	永	(S39.10-H14.6)	1	雑誌				永年保存
230	部落解放	月	永	(61.10-)	1	雑誌				永年保存
231	部落解放研究	年2	永	(61.10-)	1	雑誌				永年保存
232	BRUTUS	月2	2		1	雑誌				
233	プレジデント	隔週	2		1	雑誌				
234	プレジデントWOMAN	月	2	(H28.10-H31.1)	1	雑誌				
235	フレンドリー 大垣国際交流協会ニュース	不定期	永	(H1-H13)	1	郷土			寄贈	永年保存
236	フローリスト	月	2		1	雑誌				
237	文學界	月	2		1	雑誌				
238	文教協会報	隔月	永	S43-	1	郷土			寄贈	永年保存
239	文藝春秋	月	2		1	雑誌		1	1	
240	分布図情報	月	永	(H27.1-)	1	郷土			寄贈	永年保存
241	pen	月2	2		1	雑誌				
242	Voice	月	2		1	雑誌				
243	本の雑誌	月	2		1	雑誌				
244	Mart	月	2		1	家族				
245	毎日が発見	月	2	(H31.4-)	1	雑誌				
246	みずしるべ	不定期	永	(H12-H20)	1	郷土			寄贈	永年保存
247	水とともに	月	永	(H18-)	1	郷土			寄贈	永年保存
248	ミセス	月	2		1	雑誌				
249	美濃の文化	年3	永	S53.11-	1	郷土			寄贈	永年保存
250	民具マンスリー	月	永	(S57-)	1	郷土			寄贈	永年保存

番号	タイトル	刊行	保存		2019年度所蔵				備考	
					大垣		上石津	墨俣		
251	民主同和情報	隔月	永	(S53-H14)	1	郷土			寄贈	永年保存
252	みんなのコミペ 西濃版	不定	永	H25-	1	郷土			寄贈	永年保存
253	MEN'S CLUB	月	2			雑誌		1		
254	MORE モア	月	2		1	雑誌				
255	MOE	月	2		1	家族				
256	Motor Magazine	月	2		1	雑誌				
257	森林のたより	月	永	H17-	1	郷土			寄贈	永年保存
258	やさいの時間	月	2			雑誌	1			
259	山と溪谷	月	2		1	雑誌				
260	(点字雑誌)やまびこ	月	2		1	福祉				点字
261	ゆうゆう	月	2	(H31.4-)	1	雑誌				
262	夢・花・ロード岐阜 ふれあいうるおいそで発展	年2	永	(H3-H7)	1	郷土			寄贈	永年保存
263	RIDERSCLUB	月	2		1	雑誌				
264	ランナーズ	月	2		1	雑誌				
265	LEE	月	2		1	家族				
266	留学ジャーナル	季刊	2		1	雑誌			寄贈	
267	麗水	月	永	(H4-H25.4)	1	郷土			寄贈	永年保存
268	LEON	月	2	(H31.4-)	1	雑誌				
269	歴史街道	月	2		1	雑誌				
270	歴史資料館だより	不定期	永	(S60-H21)	1	郷土			寄贈	永年保存
271	歴史人	月	2	(H31.4-)	1	雑誌				
272	歴博	隔月	永	H7.6-	1	郷土			寄贈	永年保存
273	レポート REPORT(OKB RESEARCH INSTITUTE)	隔月	永	(S59-)	1	郷土			寄贈	永年保存
274	れんげ通信	不定期	永	(H13-H18)	1	郷土			寄贈	永年保存
275	Wao!	月	2	(H27.1-)	1	郷土			寄贈	
276	わかさ	月	2			雑誌		1		
277	輪中研究	不定期	永	(S51-S54)	1	郷土			寄贈	永年保存
278	和樂	隔月	2		1	雑誌				

※No.220 hitomi のみ 2 部所蔵

	大垣	上石津	墨俣
所蔵雑誌数	265	22	31
うち購入	174	22	31
うち寄贈	91	0	0

6 指標と推移

1. 基礎数値

a 大垣市人口	161,123 人	d 蔵書冊数	450,458 冊	g 資料購入費	26,681,381 円
b 個人登録者数	91,461 人	e 個人貸出し用蔵書冊数	405,466 冊	h 個人貸出し冊数	706,673 冊
c 職員数	44 人	f 年間購入冊数	15,313 冊	i 個人貸出し利用者数	175,812 人

※bは、個人登録者数のうち、大垣市に住民基本台帳登録のある登録者数。

※eは、dから禁帯出資料・団体貸出し専用資料を差し引いた冊数。

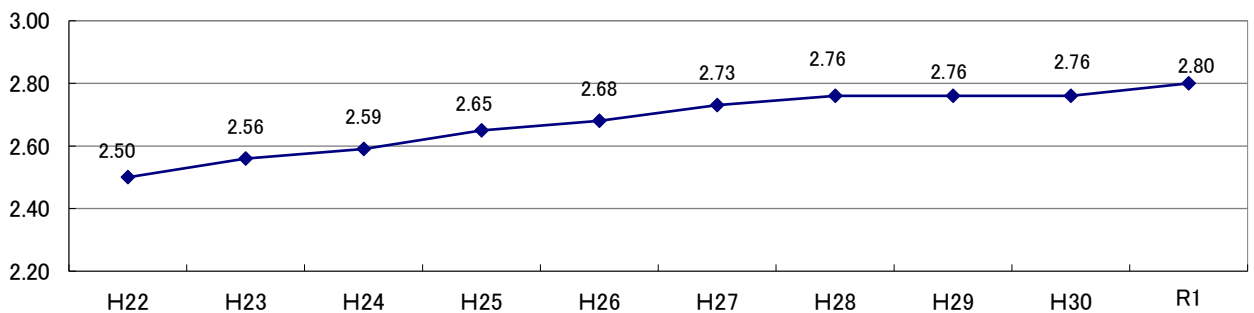
※gは、令和元年度決算額。

2. 指標

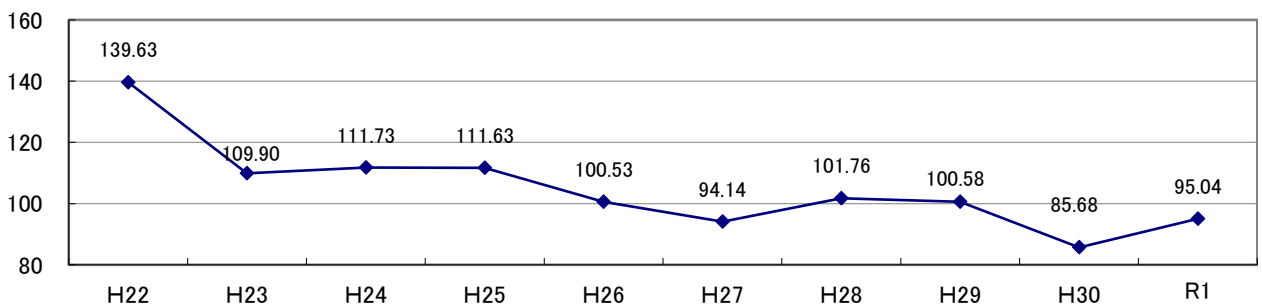
登録率	$b/a \times 100 =$	56.76 %
市民1人あたりの蔵書冊数	$d/a =$	2.80 冊
市民1,000人あたりの購入冊数	$f/a \times 1000 =$	95.04 冊
市民1人あたりの購入金額	$g/a =$	165.60 円
蔵書更新率	$f/d \times 100 =$	3.40 %
貸出し密度(市民1人あたりの貸出し冊数)	$h/a =$	4.39 冊
実質貸出し密度(登録者1人あたりの貸出し冊数)	$h/b =$	7.73 冊
蔵書回転	$h/e =$	1.74 回
市民1人あたりの貸出し利用回数	$i/a =$	1.09 回
登録者1人あたりの貸出し利用回数	$i/b =$	1.92 回
職員1人あたりの貸出し冊数	$h/c =$	16,434 冊

3. グラフで見る推移

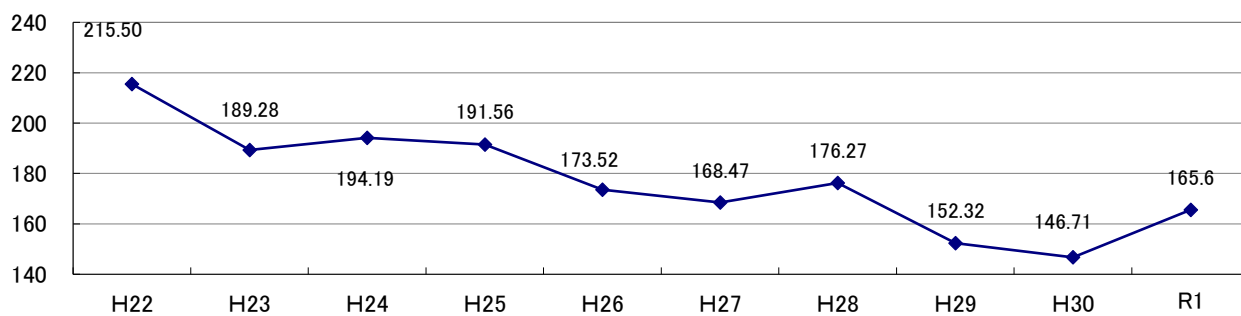
(1) 市民1人あたりの蔵書冊数



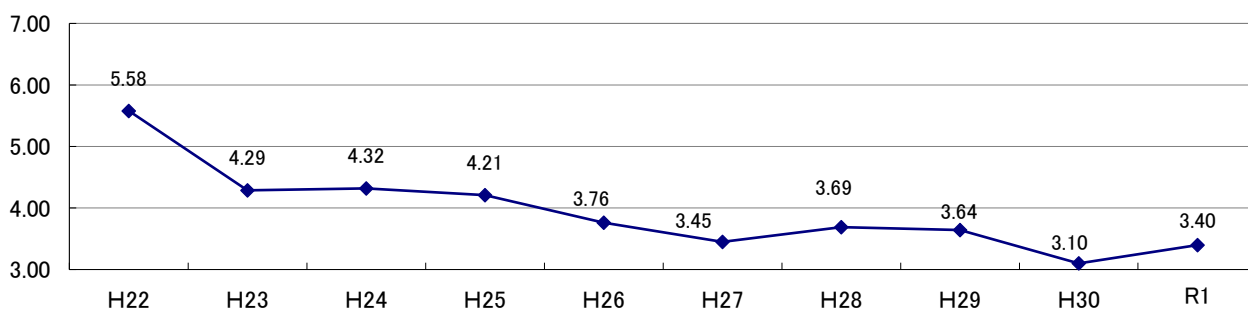
(2) 市民1,000人あたりの購入冊数



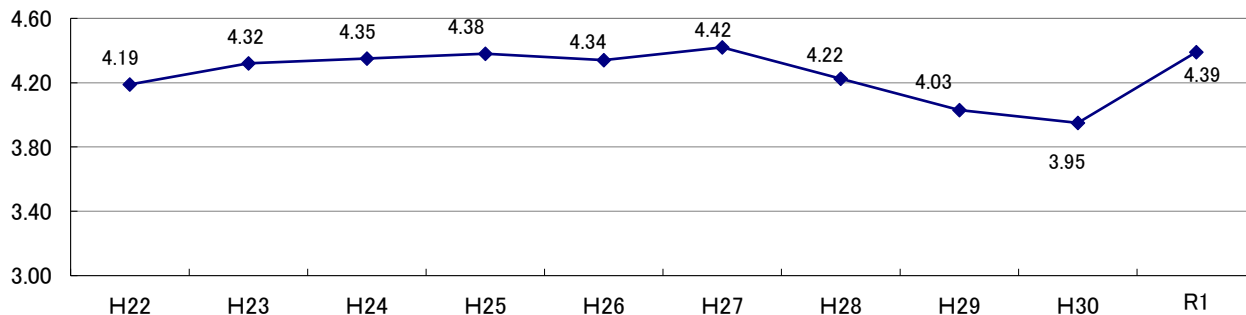
(3) 市民1人あたりの購入金額



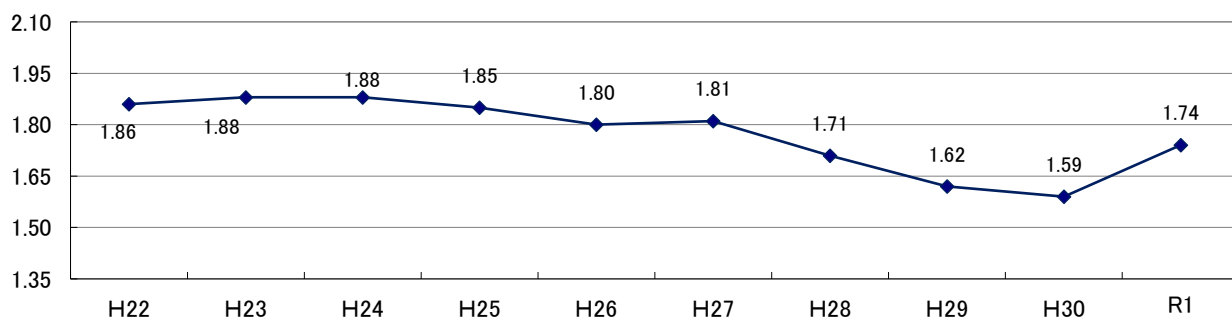
(4) 蔵書更新率



(5) 市民1人あたりの貸出し冊数(貸出し密度)

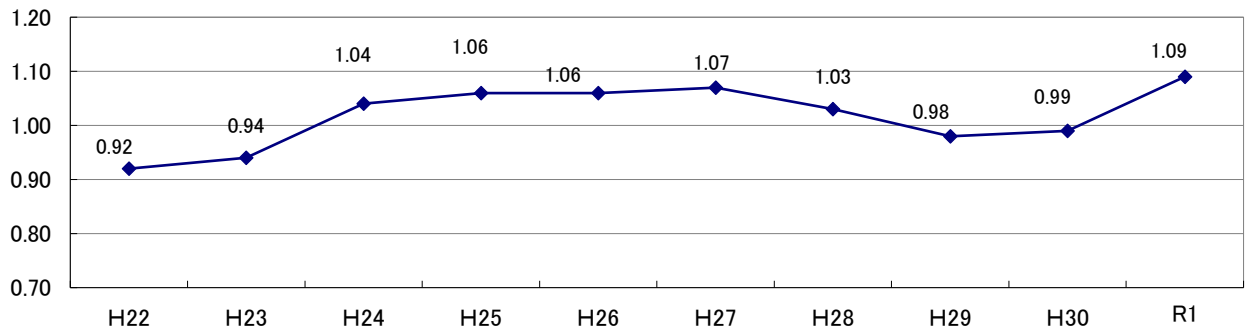


(6) 蔵書回転

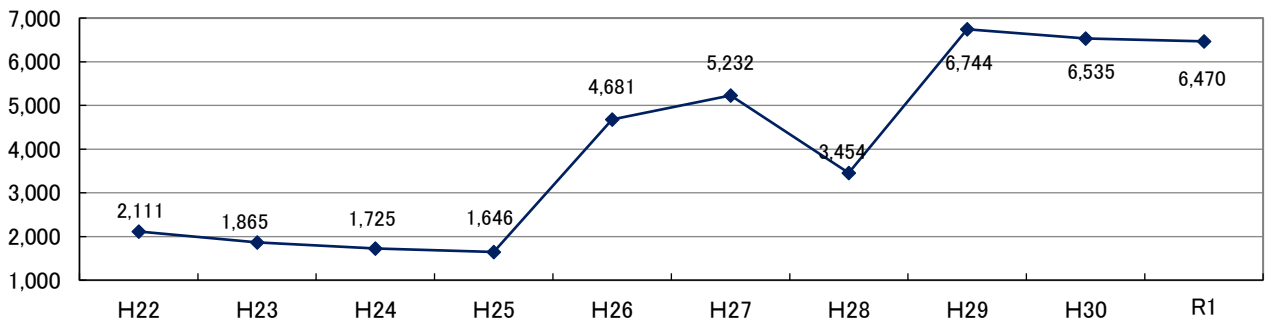


6 指標と推移

(7)市民1人あたりの貸出し利用回数

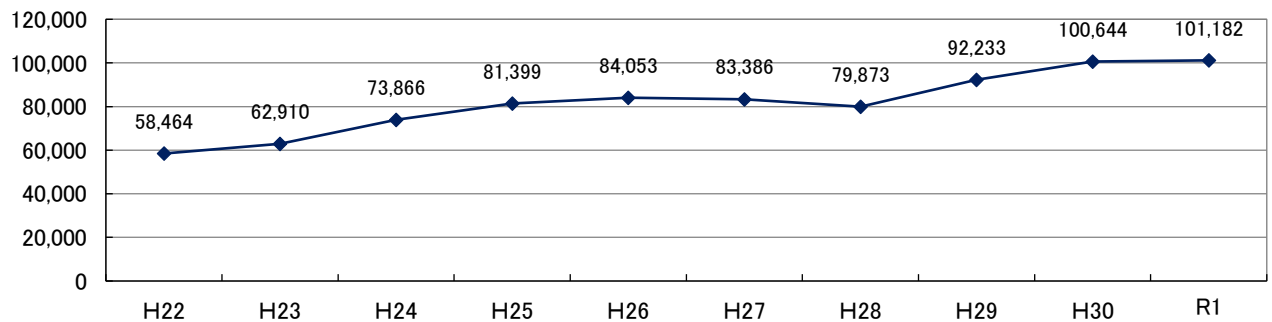


(8)レファレンス件数

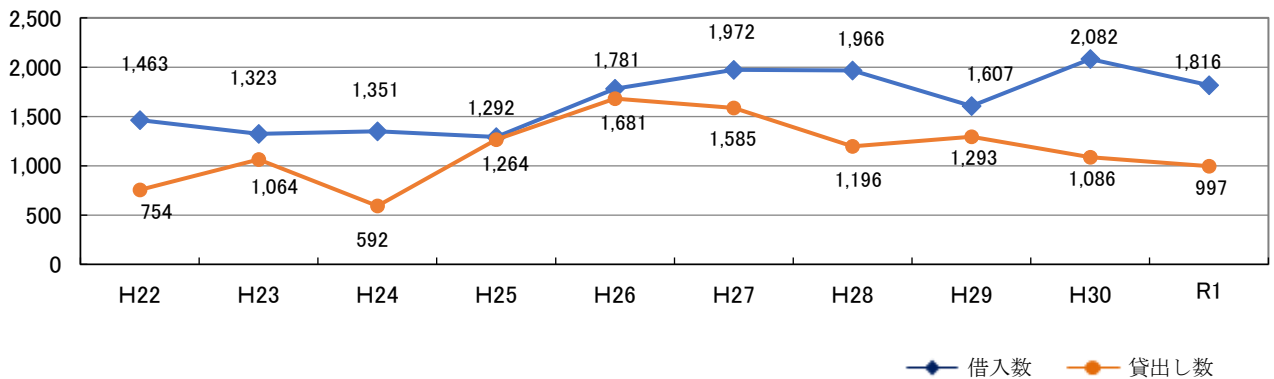


※ 平成 26 年度から、各カウンターにおける図書照会件数をレファレンス業務として集計開始

(9)予約件数



(10)相互貸借



大垣市図書館条例

平成 17 年 12 月 15 日

条例第 41 号

(設置)

第 1 条 図書館法(昭和 25 年法律第 118 号。以下「法」という。)第 10 条の規定に基づき、図書館を設置する。

(名称及び位置)

第 2 条 図書館の名称及び位置は、次のとおりとする。

名称	位置
大垣市立図書館	大垣市室本町 5 丁目 51 番地
大垣市立上石津図書館	大垣市上石津町上原 1400 番地
大垣市立墨俣図書館	大垣市墨俣町上宿 510 番地 1

(入館の制限)

第 3 条 館長は、次の各号のいずれかに該当する者に対して入館を拒否し、又は退館を命ずることができる。

- (1) 感染症の疾病にかかっていると認められる者
- (2) 酒気を帯びている者又は館内の秩序を乱し、若しくは乱すおそれのある者
- (3) 営利行為をする者
- (4) この条例又はこの条例に基づく規則その他係員の指示に従わない者
- (5) 前各号のほか、図書館の管理上支障があると認められる者

(図書館協議会)

第 4 条 法第 14 条第 1 項の規定に基づき、図書館に大垣市図書館協議会(以下「協議会」という。)を置く。

2 協議会の委員は、次に掲げる者のうちから教育委員会が任命する。

- (1) 学校教育及び社会教育の関係者
- (2) 家庭教育の向上に資する活動を行う者
- (3) 学識経験者
- (4) 市民公募による者

3 協議会は、委員 10 人以内で組織する。

4 委員の任期は 2 年とし、再任を妨げない。ただし、委員に欠員を生じた場合における補欠委員の任期は、前任者の残任期間とする。

5 前各項に定めるもののほか、協議会の組織及び運営に関し必要な事項は、規則で定める。

(委任)

第 5 条 この条例に定めるもののほか、図書館の管理及び運営に関し必要な事項は、教育委員会が別に定める。

附 則

この条例は、平成 18 年 3 月 27 日から施行する。

附 則(平成 23 年 3 月 28 日条例第 10 号)

この条例は、平成 23 年 4 月 1 日から施行する。

附 則(平成 24 年 3 月 26 日条例第 9 号)

この条例は、平成 24 年 4 月 1 日から施行する。

大垣市図書館規則

平成 17 年 12 月 28 日
教育委員会規則第 30 号

大垣市図書館規則(昭和 55 年教育委員会規則第 1 号)の全部を改正する。

目次

- 第 1 章 総則(第 1 条—第 9 条)
- 第 2 章 館内奉仕(第 10 条—第 14 条)
- 第 3 章 館外貸出(第 15 条—第 27 条)
- 第 4 章 図書館協議会(第 28 条—第 30 条)
- 第 5 章 雑則(第 31 条)
- 附則

第 1 章 総則

(趣旨)

第 1 条 この規則は、大垣市図書館条例(平成 17 年条例第 41 号。以下「条例」という。)に基づき、図書館の管理及び運営に関し必要な事項を定めるものとする。

(図書館の事業)

第 2 条 図書館は、次の事業を行う。

- (1) 図書館資料の収集、整理及び保存に関すること。
- (2) 図書の貸出しに関すること。
- (3) 図書館資料に関する相談及び指導に関すること。
- (4) 読書団体等との連絡、協力及び団体活動の促進に関すること。
- (5) 他の図書館、学校、公民館等との連絡及び調整に関すること。
- (6) 子どもの読書推進に関すること。
- (7) その他図書館の目的達成のため必要な事業

(休館日及び開館時間)

第 3 条 図書館の休館日及び開館時間は、次のとおりとする。ただし、大垣市教育委員会(以下「教育委員会」という。)が特に必要と認めたときは、これを変更することができる。

図書館名	休館日	開館時間
大垣市立図書館	<p>(1) 毎週火曜日(その日が国民の祝日に関する法律(昭和23年法律第178号)に規定する休日(以下「国民の祝日」という。)に当たるときは、その翌日)</p> <p>(2) 国民の祝日の翌日(その日が日曜日又は火曜日に当たるときは、その翌日とし、その日が月曜日又は土曜日に当たるときは、その翌々日)</p> <p>(3) 館内整理日(毎月最終の金曜日)</p> <p>(4) 1月1日から1月3日まで及び12月29日から12月31日まで</p>	<p>(1) 月曜日及び水曜日から金曜日まで 午前9時から午後8時まで(午後5時から午後8時までは、図書貸出業務のみ行う。)</p> <p>(2) 日曜日及び土曜日 午前9時から午後6時まで(午後5時から午後6時までは、図書貸出業務のみ行う。)</p>
大垣市立上石津図書館	<p>(1) 毎週火曜日(その日が国民の祝日に当たるときは、その翌日)</p> <p>(2) 国民の祝日の翌日(その日が日曜日又は火曜日に当たるときは、その翌日とし、その日が月曜日又は土曜日に当たるときは、その翌々日)</p> <p>(3) 館内整理日(毎月最終の金曜日)</p> <p>(4) 1月1日から1月3日まで及び12月29日から12月31日まで</p>	午前9時から午後5時まで
大垣市立墨俣図書館	<p>(1) 毎週月曜日(その日が国民の祝日に当たるときは、その翌日)</p> <p>(2) 国民の祝日の翌日(その日が日曜日、月曜日又は土曜日に当たるときは、翌火曜日)</p> <p>(3) 館内整理日(毎月最終の金曜日)</p> <p>(4) 1月1日から1月3日まで及び12月29日から12月31日まで</p>	午前9時から午後5時まで

(遵守事項)

第4条 図書館の利用者は、次に掲げる事項を守らなければならない。

- (1) 所定の場所以外に資料を持ち出さないこと。
- (2) 館内では、静粛にし、他人に迷惑をかけること。

【資料2 大垣市図書館規則】

(3) 所定の場所以外では、喫煙、飲食等をしないこと。

(4) 前3号のほか、係員の指示に従うこと。

(資料の収集)

第5条 図書館に必要な資料の収集は、社会教育法(昭和24年法律第207号)の精神に基づき、図書館が社会教育機関として市民の教養、調査研究、レクリエーション等に資するものであることに留意してこれを行う。

2 資料収集の計画は、教育委員会が別に定める。

(資料の寄贈)

第6条 図書館に資料を寄贈しようとする者は、あらかじめ教育委員会へ申し出るものとする。

2 教育委員会は、前項の規定により申出を受けた資料が図書館の資料として必要であるときは、同項の申出を受けるものとする。

3 資料の寄贈に要する費用は、寄贈者の負担とする。ただし、教育委員会が特に必要と認めるときは、この限りでない。

4 前3項に定めるほか、寄贈の手続については、大垣市会計規則(昭和39年規則第10号)第58条に定めるところによる。

(資料の預託)

第7条 図書館に資料を預託しようとする者は、あらかじめ図書館資料預託申込書(第1号様式)を教育委員会に提出するものとする。

2 教育委員会は、前項の規定により申込みを受けた資料が図書館の資料として必要であるときは、申込みを受けるものとする。

3 預託の期間は、3年を超えることができない。

4 資料の預託に要する費用は、預託者の負担とする。ただし、館長が特に必要と認めるときは、この限りでない。

5 預託資料は、図書館所有の資料と同様の扱いにより、市民の利用に供する。

6 預託資料が天災その他の避け難い理由により損失したときは、市はその責めを負わない。

(資料の除籍)

第8条 資料の効率的な運用をはかるため、保存価値の比較的低い資料の除籍を行う。

2 資料除籍の計画は、教育委員会が別に定める。

(損害賠償の義務)

第9条 利用者は、図書館の資料等を亡失し、又は汚損したときは、その損害を賠償しなければならない。

2 前項の損害賠償の額、賠償方法その他賠償に関し必要な事項は、教育長が別に定める。

第2章 館内奉仕

(閲覧手続)

第10条 図書館の資料を館内で閲覧しようとする者は、開架資料にあつては自由に選択して閲覧し、閉架資料にあつては係員に申し出て、その資料を借り受けて閲覧するものとする。

2 前項の規定による閲覧は、所定の読書室で閲覧しなければならない。ただし、所定の読書室以外で閲覧しようとするときは、第 19 条に規定する貸出しの手続をとらなければならない。

3 資料の閲覧を終えた者は、開架資料にあつては所定の書架に返納し、閉架資料にあつてはその資料を係員に返却しなければならない。

(複写手続)

第 11 条 図書館は、利用者の求めに応じ所蔵資料の複写を行う。

2 資料の複写について必要な事項は、教育長が別に定める。

(視聴覚資料の利用)

第 12 条 削除

(参考相談)

第 13 条 図書館は、利用者からの資料及びその利用に関する相談に応じ、又は依頼を受けて軽易な調査を行うことができる。

2 参考相談に必要な事項は、館長が別に定める。

(会議室等の利用)

第 14 条 市内の社会教育団体、文化団体、読書会その他これに準ずる団体で館長が適当と認めるものは、大垣市立図書館の会議室、ボランティアリーダー室又は研究室(以下「会議室等」という。)を利用することができる。

2 前項の会議室等を利用しようとするものは、利用しようとする日の前日までに会議室等利用許可申請書(第 2 号様式)を館長に提出し、その許可を受けなければならない。

第 3 章 館外貸出

(貸出しの要件)

第 15 条 資料の館外貸出し(以下「貸出し」という。)を利用できる者は、次の各号のいずれかに該当する者で、あらかじめ貸出しの登録を受けたものとする。

- (1) 大垣市内に居住する者
- (2) 大垣市内の事業所に勤務する者
- (3) 大垣市内の学校に在学する者
- (4) 前 3 号のほか館長が特に適当と認める者

(貸出しの登録)

第 16 条 貸出しの登録を受けようとする者は、貸出登録(利用カード再交付)申込書・変更届出書(第 3 号様式)を館長に提出しなければならない。

2 館長は、前項の申込書の提出があつたときは、直ちに利用カード(第 4 号様式)を作成し、申込者に交付するものとする。

3 貸出しの登録を受けた者(以下「登録者」という。)は、登録をした事項に変更があつたときは、貸出登録(利用カード再交付)申込書・変更届出書により、直ちに館長に届け出なければならない。

(利用カードの有効期間)

第 17 条 利用カードの有効期間は、交付の日から 5 年とする。

2 前項の有効期間満了の後も継続して貸出しを利用しようとする者は、登録の更新をしなければならない。

(利用カードの再交付)

【資料2 大垣市図書館規則】

第 18 条 登録者が利用カードを紛失したときは、直ちに館長に届け出なければならない。この場合において、その後も引き続いて貸出しを利用しようとする者は、貸出登録(利用カード再交付)申込書・変更届出書を館長に提出することにより、利用カードの再交付を受けることができる。

(貸出しの手続)

第 19 条 貸出しを受けようとする者は、利用カードを用いて資料を借り受けるものとする。

2 前項の規定にかかわらず、登録者は、利用カードに代えて次に掲げるものを用いて、資料を借り受けることができる。この場合において、第 2 号の規定により貸出しを受けようとする者は、あらかじめ非接触型ICカード利用申請書(第 5 号様式)を館長に提出し、利用手続きを行わなければならない。

(1) 大垣市個人番号カード利用条例(平成 27 年条例第 26 号)第 3 上の規定による利用手続きを行った個人番号カード

(2) 非接触型ICカード(市長が別に定めるものに限る。)機能を搭載した携帯電話又はスマートフォン

3 同時に貸出しを受けることができる資料の点数は図書 10 点、雑誌 2 点及び視聴覚資料 2 点の合計 14 点以内とし、貸出期間は貸出しの日から起算して 15 日以内とする。

4 前項の貸出期間は、当該期間内に館長に申し出ることにより、1 回に限り、当該申出の日から起算して 15 日を限度として延長することができる。ただし、当該資料に予約がない場合に限るものとする。

5 資料の利用を希望する者は、その資料の貸出しを予約することができる。ただし、貸出期間を経過しても資料を返却していない者を除く。

(郵送貸出し)

第 20 条 郵送による貸出しを利用できる者は、市内に住所を有する次に掲げる者で、本人又は保護者の申込みにより、図書館に住所、氏名その他館長の定める事項を登録したものとする。

(1) 図書 身体に重度の障害がある者

(2) 聴覚障害者用のビデオテープ 聴覚に障害がある者

2 郵送による貸出しに要する郵便料金その他の費用は、市が負担する。ただし、聴覚障害者用のビデオテープについては、この限りでない。

(資料の利用制限)

第 21 条 次に掲げる資料は、貸出しをすることができない。ただし、館長が特に必要と認めるときは、この限りでない。

(1) 貴重な図書

(2) 郷土資料及び特別収集資料(古文書を含む。)で複本がなく、入手困難な資料

(3) 新聞、官報等定期刊行物

(4) 辞典、事典、年鑑、白書及び保存価値の高い資料のうち特に館長が指定した資料

(5) 預託を受けている資料

(資料の特別貸出し)

第 22 条 資料を館外で利用しようとする者で、第 15 条から前条までの規定によることが適当でないと館長が認めた者は、特別貸出しを利用することができる。

2 特別貸出しを利用しようとする者は、図書館資料特別貸出願(第 6 号様式)を館長に提出し、その許可を受けなければならない。

(貸出しの停止)

第 23 条 館長は、貸出期間を経過しても資料を返納していない者に対して、貸出しを一定期間停止することができる。

(予約図書配本サービス)

第 24 条 館長は、市民が予約した図書を指定の施設に配本し、貸出しを行うサービス(以下「予約図書配本サービス」という。)を実施するものとする。

(予約図書配本サービスの貸出期間等)

第 25 条 予約図書配本サービスにより同時に貸出しを受けることができる資料の数は図書 10 点、雑誌 2 点及び視聴覚資料 2 点の合計 14 点以内とし、貸出期間は配本日から起算して 1 月以内とする。

(配本施設及び配本日)

第 26 条 配本施設及び配本日については、館長があらかじめ公表する。

(準用)

第 27 条 第 15 条、第 21 条及び第 23 条の規定は、予約図書配本サービスの利用について準用する。

第 4 章 図書館協議会

(協議会の組織)

第 28 条 協議会に会長及び副会長を置き、委員の互選により定める。

2 会長は、協議会を代表し、会務を総理する。

3 副会長は、会長を補佐し、会長に事故があるとき又は欠けたときは、その職務を代理する。

(協議会の運営)

第 29 条 協議会の会議(以下「会議」という。)は、会長が招集する。ただし、協議会の全委員の改選があった場合の最初の会議は、館長が招集するものとする。

2 協議会は、委員の過半数が出席しなければ、会議を開くことができない。

3 会議の議長は、会長をもって充てる。

4 議事は、出席委員の過半数で決し、可否同数のときは、会長の決するところによる。

5 会長は、必要があると認めるときは、関係者を会議に出席させ、説明又は意見を述べさせることができる。

(協議会の庶務)

第 30 条 協議会の庶務は、図書館において処理する。

第 5 章 雑則

(委任)

第 31 条 この規則に定めるもののほか、必要な事項は、教育長の承認を受けて、館長が定める。

【資料2 大垣市図書館規則】

附 則

この規則は、平成 18 年 3 月 27 日から施行する。

附 則(平成 23 年 3 月 23 日教育委員会規則第 2 号)

この規則は、平成 23 年 4 月 1 日から施行する。

附 則(平成 24 年 3 月 28 日教育委員会規則第 2 号)

この規則は、平成 24 年 4 月 1 日から施行する。

附 則(平成 25 年 3 月 27 日教育委員会規則第 2 号)

この規則は、平成 25 年 4 月 1 日から施行する。

附 則(平成 27 年 11 月 25 日教育委員会規則第 12 号)

(施行期日)

1 この規則は、平成 28 年 1 月 1 日から施行する。

(住民基本台帳カードに関する経過措置)

2 大垣市印鑑登録条例等の一部を改正する等の条例(平成 27 年条例第 29 号)附則第 3 項の規定によりなおその効力を有するものとされる同条例第 4 条の規定による廃止前の大垣市住民基本台帳カード利用条例(平成 15 年条例第 23 号)第 3 条の規定による利用手続きを行った住民基本台帳カードについては、この規則による改正前の大垣市図書館規則第 16 条第 2 項ただし書の規定は、なおその効力を有する。

附 則(平成 30 年 5 月 31 日教育委員会規則第 3 号)

この規則は、平成 30 年 7 月 1 日から施行する。

大垣市図書館 資料収集方針

(令和2年4月1日)

1 趣旨

この方針は、大垣市図書館規則（平成17年教育委員会規則第30号）第5条第2項の規定に基づき、大垣市図書館が所蔵する図書館資料の収集に関して、必要な事項を定めるものとする。

2 基本方針

資料の収集は、大垣市の文化の発展に寄与し、市民の知的要求に応え、生涯にわたる学習活動を支援するため、次の各号に定める資料の収集に関する基本方針に基づいて行う。なお、寄贈資料の受入にあたっては同様とする。

- (1) 「図書館法」及び「図書館の自由に関する宣言 1979改訂」に拠り、図書館資料は図書館の責任において収集することとし、市民の教養、調査研究、レクリエーション等に資する資料を中心に収集する。ただし、人間の尊厳を厳しく傷つけるもの、または公共の場にふさわしくないものは除く。
- (2) 多様な、対立する意見のある問題については、それぞれの観点に立つ資料を幅広く収集する。
- (3) 著者の思想的、宗教的、党派的立場にとらわれて、その著作を排除することはしない。
- (4) 図書館員の個人的な関心や好みによって選択をしない。
- (5) 個人、組織、団体からの圧力や干渉によって収集の自由を放棄したり、紛糾をおそれて自己規制したりはしない。
- (6) 地域の拠点として、時代に対応する図書のほか雑誌・新聞などの逐次刊行物、地方行政資料、郷土資料、視聴覚資料など多様な資料の収集に努める。
- (7) 上石津図書館、墨俣図書館は、それぞれの規模や特性に応じて、特色ある資料の収集を図る。
- (8) 令和2年度は「大垣市第2次教育振興基本計画（令和2年3月策定）」に基づき、市民の資料要求や関心、社会の状況等を反映させ、組織的・系統的に行い、市民の知的関心を刺激する蔵書構成をめざす。
- (9) 以上に定めるもののほか、その他必要な資料を収集する。

なお、図書館で収集した資料がどのような思想や主張をもっていようとも、それを図書館及び図書館員が支持することを意味するものではない。

3 資料の種類

収集する資料の種類は、次の通りとする。

- (1) 図書（一般図書、児童図書、参考図書）
- (2) 郷土資料（図書、その他）

【資料3 大垣市図書館資料収集方針】

- (3) 行政資料
- (4) A V 資料（録音資料、映像資料）
- (5) 福祉資料（大活字本、点字資料、D A I S Y等）
- (6) 逐次刊行物（新聞、雑誌）
- (7) その他

4 資料の収集及び選択組織

資料は、新刊案内、出版目録、書評、リクエスト等、多様な情報に基づいて選定し、購入、寄贈等の方法により収集する。

利用者から寄せられるリクエストは、収集方針やその資料の図書館での利用状況を考慮したうえで購入の判断をする。購入できないものについては、相互貸借により他館から借用して提供するように努める。

なお、資料収集にあたり、相当の予約リクエスト件数がある資料の複本については、最大7冊（大垣：5点、上石津：1点、墨俣1点）を上限とする。

資料の収集選定は、別に定める「資料選択基準」に照らして、図書館員の意見を集約し、資料収集委員があたる。なお、個別に検討する必要が発生した案件については、資料収集委員で構成する「資料収集委員会」において検討、調整する。

なお、資料収集委員は、図書館長が指名する。

5 資料の保存

図書館は、市民のあらゆる要求に応えるため、収集した資料をいつでも利用に供することができるように保存する責務を負う。

開架で提供できない資料についても、資料の将来の利用を保障するため閉架書庫で保管し、保存についても上石津図書館及び墨俣図書館とで分担し、効率的な運用を図る。

6 資料の更新・除籍

図書館は、常に新鮮で適切な蔵書構成を維持し、より充実させるため、資料の更新および除籍を行う。

長期にわたって利用され、汚損、破損等のために利用に供せられなくなった資料は、買い替え等の更新を行う。

資料の除籍については、汚損、破損の激しいもの、資料価値のなくなったもの等「大垣市図書資料の不用決定及び除籍並びに処分等に関する基準」（平成27年10月1日制定）による。

7 市民の要望や意見の尊重

- (1) 利用者から直接要求される資料は、できる限り迅速に提供するよう努める。
- (2) 市民や利用者からの蔵書についての要望や意見は、蔵書構成への意志として

充分検討のうえ適切に反映するよう努める。

- (3) 利用状況等を正確に把握して、図書館全体で分析・検討し、蔵書構成に反映する。

8 資料選択の基準

それぞれの資料の評価・選択は、つぎの基準に拠る。

【資料4 大垣市図書館のあゆみ】

大垣市図書館のあゆみ

- 明治 44. (1911) 9 大垣町教育会が本町の關東尋常高等小学校(現・東小学校の前身)男子部内に仮図書館を開館。
- 大正 元. (1912) 11 西外側町の興文男子尋常高等小学校(現・興文小学校)に移転して開館。
5. (1916) 11 大垣公園の招魂社所有地に平屋瓦葺一棟を新築し開館。
7. (1918) 4 市制施行により大垣市立図書館となる。
8. (1919) 7 公立図書館令による公立図書館となる。
- 昭和 4. (1929) 11 高橋宗太郎氏(当時、名古屋市在住)の寄附により、東外側町の大垣藩校跡に新館落成、開館。
20. (1945) 7 戦災により外観を残して焼失。
- 9 安八郡三城村の善光寺に仮開館。
- 11 竹島町旧本陣跡(現・美濃路大垣宿本陣跡)に移転し、仮開館。
21. (1946) 10 東外側町の建物を修築して再開。
41. (1966) 7 自動車文庫「いずみ号」による配本開始(移動図書館)。
55. (1980) 1 市制60周年事業として室本町に新図書館落成。
コンピュータによる図書館管理システム開始。
- 平成 3. (1991) 4 4階に全国初のハイビジョン・ライブラリー開設。
- 10 コンピュータを更新し、図書館情報総合管理システムを構築。
4. (1992) 2 ビデオテックスによる図書館情報提供サービスを開始し、家庭や学校、街頭からの図書検索・予約が可能になる。
- 3 蔵書20万冊達成。
年間の貸出冊数もはじめて40万冊を超える。
- 4 学習館がオープンし、図書館・文化会館とあわせて「スイトピアセンター」として、当市の生涯学習拠点を構成。
- 5 パソコン通信による図書館情報提供サービス開始。
大垣女子短期大学(現・岐阜協立大学)図書館とオンラインによる相互検索システム稼働。
6. (1994) 3 年間の貸出冊数が50万冊を超える。
7. (1995) 4 蔵書冊数25万冊を達成。
8. (1996) 6 ハイビジョンによる「文化財資料の画像情報提供システム」開始。
- 11 福祉コーナーに「字幕ビデオライブラリー」新設。
9. (1997) 7 岐阜経済大学(現・岐阜協立大学)図書館とのオンライン検索システムが稼働し、「大垣地域図書館情報ネットワークシステム」が完成。
10. (1998) 10 図書館情報総合管理システムを更新。
11. (1999) 2 インターネット・パソコン通信による図書館情報提供システム稼働。図書館ホームページを開設。

【資料4 大垣市図書館のあゆみ】

- 平成 12. (2000) 1 「大垣市立図書館ボランティア登録制度」により、登録者の募集開始(活動は4月から開始)。
3 年間の貸出冊数が60万冊(市民1人あたり約4冊)を超える。
15. (2003) 5 「移動図書館の利用に関するアンケート」実施(6月まで)。
16. (2004) 4 「開館時間に関するアンケート」実施。
8 絵本を通して親子のふれあいを深める「ブックスタート」を開始。
開館時間を延長(平日は午後8時まで、土日は午後6時まで)。
9 自動車文庫「いずみ号」の巡回サービス廃止。
サービスセンターや地区センターで受け取れる「予約図書配本サービス」を開始。
17. (2005) 12 図書館情報総合管理システムを更新。
郷土資料が閲覧できる「デジタルライブラリー」を図書館ホームページに設置。
住民基本台帳カードでの資料貸出しサービスを開始。
18. (2006) 3 大垣市・上石津町・墨俣町との1市2町合併に伴い、「大垣市立上石津図書館」「大垣市立墨俣図書館」が誕生。
7 映像ボランティアによる「わくわく映像ランド」開始。
19. (2007) 6 ブックスタートのフォローアップのため、乳幼児のためのおはなし会「おひぎでだっこ」開始。
20. (2008) 5 「大垣市読み聞かせネットワーク」設立。
21. (2009) 2 「大垣市子ども読書フェスティバルー探検！おはなしの森ー」開催。2日間で延べ1,536人参加。
22. (2010) 3 「大垣市読書活動推進計画ー図書館基本計画・子どもの読書活動推進計画」を策定。
23. (2011) 6 大垣市図書館協議会を設置。
24. (2012) 3 図書館情報総合管理システムを更新。
セルフ貸出し端末を設置。
7 電子書籍化した郷土資料が閲覧できる「大垣市電子図書館」を開設。
AVライブラリーのブース数を15から6に縮小し、パソコンデスク 16席を設置。
25. (2013) 10 大垣市立図書館1階ブラウジングコーナーのカーペット張り替え。
26. (2014) 5 AVライブラリーを閉鎖。
貴重な郷土資料を収集・整理し、提供する部門として「歴史研究室」を設置。
大垣市立図書館1階及び2階をリニューアル。
1階:生活情報コーナー、家族の暮らし応援コーナー
2階:ビジネスコーナー
27. (2015) 3 「大垣市第2次読書活動推進計画」を策定。
11 図書館ホームページをリニューアル。
28. (2016) 1 個人番号カードでの資料貸出しサービスを開始。

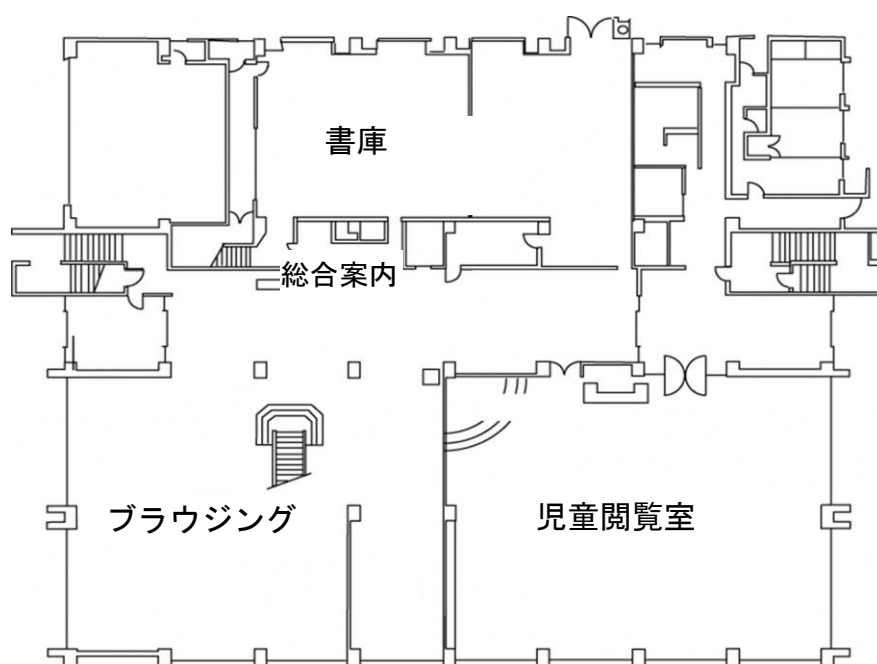
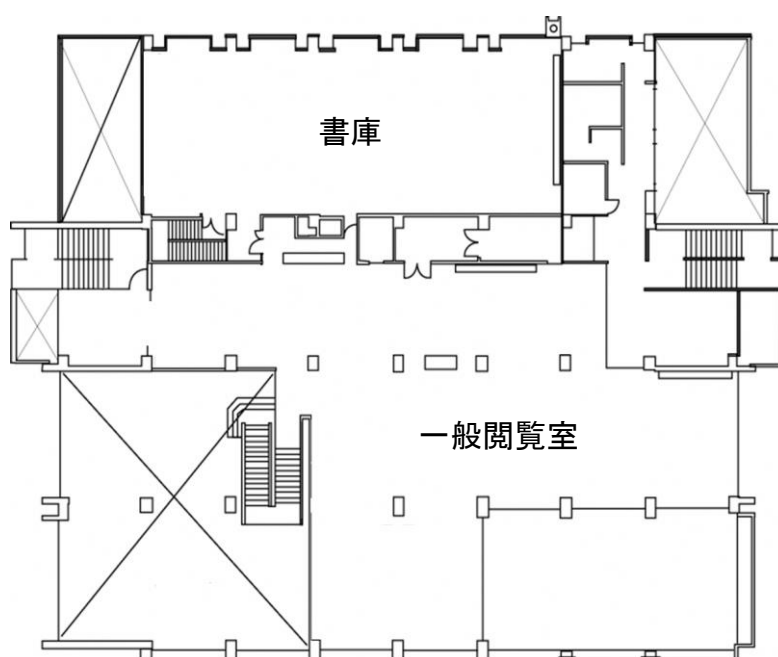
【資料4 大垣市図書館のあゆみ】

- 平成 28. (2016)
- 2 児童向け「読書ノート」の配布開始。また、図書館ホームページでのダウンロードサービスを開始。
 - 3 大垣市立図書館1階ロビーのカーペット張り替え。
 - 7 ライトノベルのほか、中高生に読んでもらいたい図書を集めた「YA(ヤングアダルト)コーナー」を設置。
中高生向けの図書館だよりとして、「YA通信」を発行。
 - 8 児童絵本作家:市川里美さん(大垣市出身、フランス・パリ在住)の読書講演会『世界の旅からうまれた絵本』を開催。
 - 9 大垣市立図書館1階児童閲覧室内の市川里美コーナーを拡充。
 - 10 映像ボランティアによる「わくわく映像ランド」終了。
29. (2017)
- 4 児童向け「読書ノート」をブックスタート事業全参加者に配布開始。
 - 7 一般向け「読書手帳」の配布開始。
30. (2018)
- 1 大垣市立図書館を空調設備改修工事の開始に伴い休館(1月23日～)。
 - 2 スイトピアセンター学習館内に大垣市立図書館臨時窓口を開設(2月1日～6月18日)。
 - 4 大垣市立図書館100周年を迎える。
 - 6 大垣市立図書館の空調設備改修工事終了(～6月30日)。
LED照明へ取り替え。
 - 7 大垣市立図書館を再開館(7月1日)。
図書館情報総合管理システムを更新。
大垣市立図書館4階学習室の座席数を135から160へ拡充。
FeliCa(フェリカ)を用いたスマートフォンでの資料貸出しサービスを開始。
大垣市立図書館1階ロビーなどで「100年のあゆみ展」を開催(7月19日～10月8日)。
- 令和 2. (2020)
- 3 令和2年3月7日から、新型コロナウイルス感染拡大防止のため、3館とも臨時休館。臨時休館中は、予約資料・お楽しみパックの貸出し、資料の返却のみ実施。

平面図

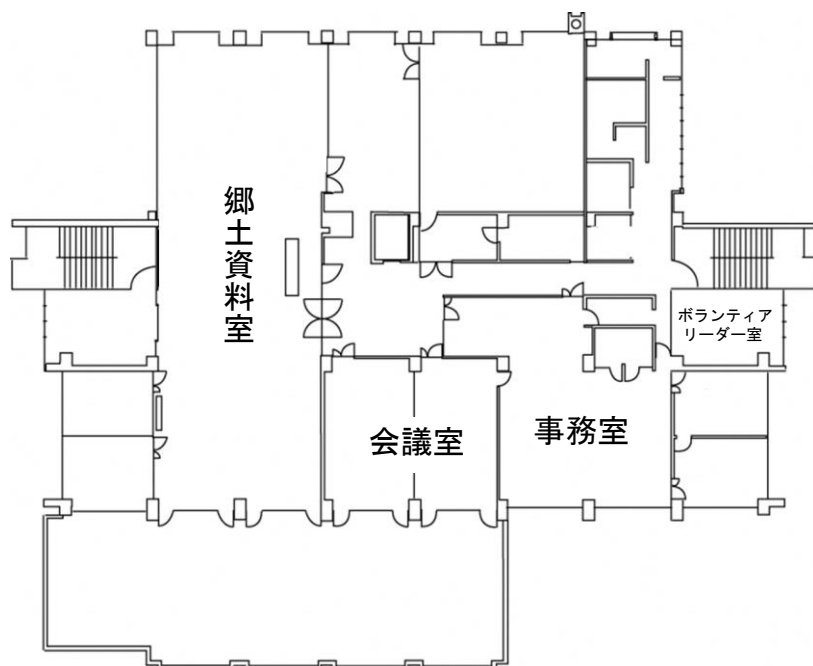
(1)大垣市立図書館

構造	鉄筋コンクリート造4階建 PH 付	総工費	685,000,000 円
敷地面積	4,461.00 m ²	着工	昭和 53(1978)年 9 月 27 日
建築面積	1,429.94 m ²	竣工	昭和 54(1979)年 11 月 16 日
建築延面積	4,358.09 m ²	開館	昭和 55(1980)年 1 月 20 日

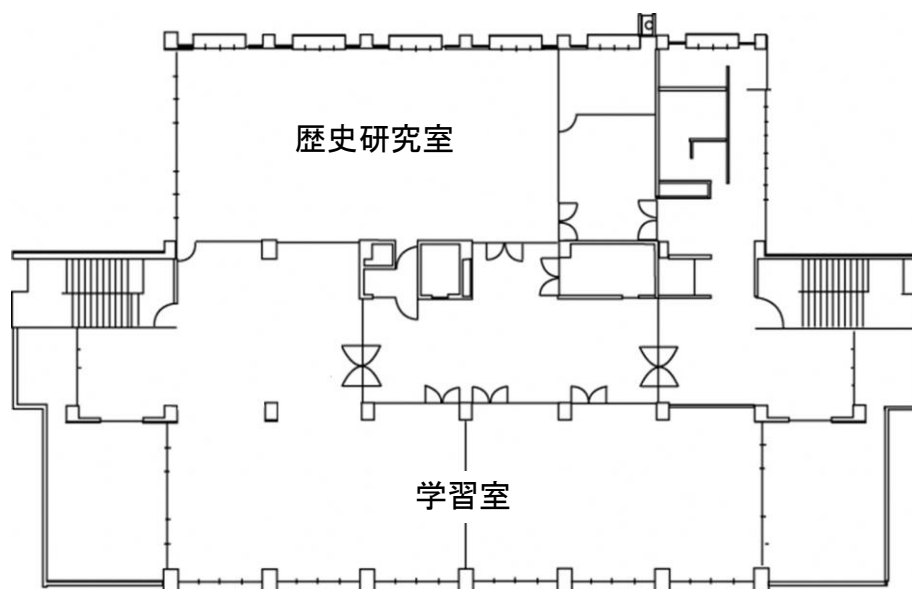
1階(1,410.45 m²) 総合案内、ブラウジング、児童閲覧室、書庫2階(961.32 m²) 一般閲覧室、書庫

【資料5 平面図】

3階(978.53 m²) 郷土資料室、会議室、ボランティアリーダー室、事務室等

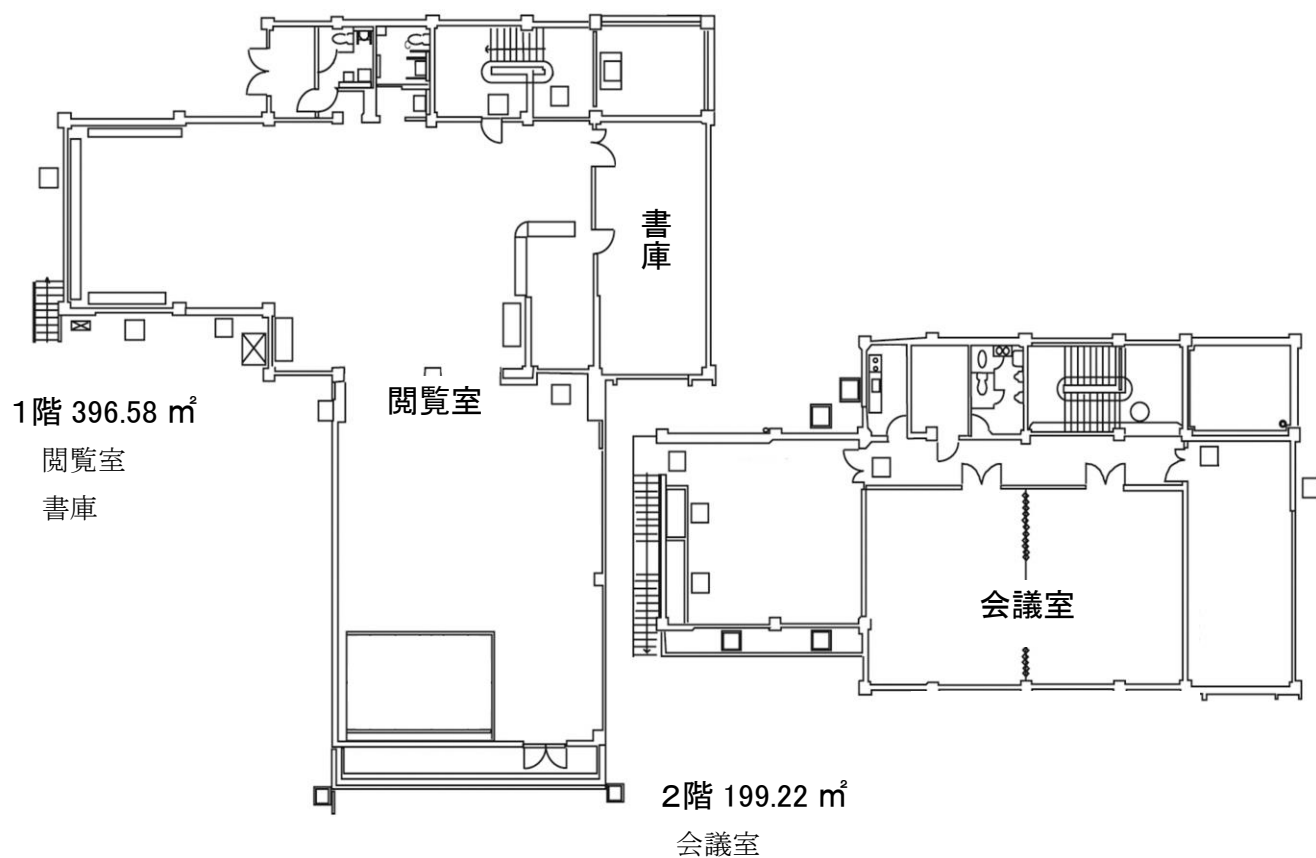


4階(880.19 m²) 歴史研究室、学習室



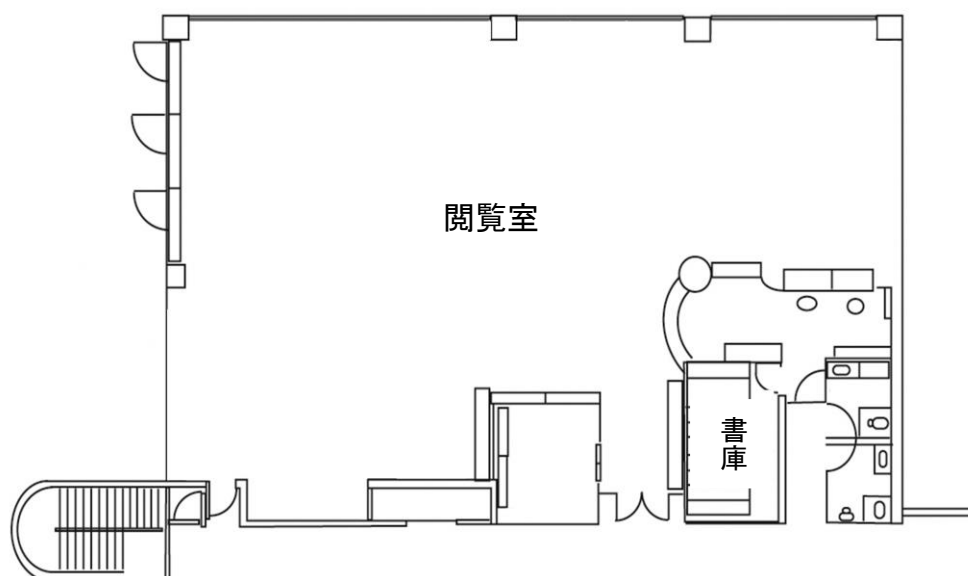
(2)大垣市立上石津図書館

敷地面積 961.00 m² 延床面積 595.80 m²
 建築面積 414.63 m² 構 造 鉄筋コンクリート造2階建



(3)大垣市立墨俣図書館(墨俣さくら会館2階) 378.56 m²

閲覧室
 書庫



○ 令和2年度 図書館要覧

編集・発行／ 大垣市教育委員会

大垣市立図書館

〒503-0911 大垣市室本町 5-51

TEL 0584-78-2622 FAX 0584-78-2775

大垣市立上石津図書館

〒503-1622 大垣市上石津町上原 1400

TEL 0584-45-3118

大垣市立墨俣図書館

〒503-0103 大垣市墨俣町上宿 510-1 墨俣さくら会館 2階

TEL 0584-62-3900