

令和3年度

図書館要覧

- 暮らしに役立つ市民の図書館 -

大垣市立図書館

〒503-0911

大垣市室本町5丁目51番地

TEL 0584-78-2622

FAX 0584-78-2775

<http://www.ocpl.ogaki.gifu.jp>

も く じ

1	大垣市の特色	1
2	大垣市第2次教育振興基本計画の概要 及び大垣市子どもの読書活動推進の方針	2
3	図書館の概要	4
	1. 大垣市図書館3館の概要	
	2. 組織(令和3年4月1日現在)	
	3. 資料の概要	
	4. 予算と決算	
	5. 令和2年度の実績	
	6. 10年間の推移	
4	令和2年度の図書館サービス	10
	1. 年度別利用状況の推移	
	2. 月別利用状況の推移	
	3. 分類別個人貸出し冊数	
	4. 地区別登録者数・利用者数	
	5. 資料形態別年齢別個人貸出し冊数	
	6. その他、個人貸出しサービス	
	7. 団体貸出しサービス	
	8. レファレンスサービス	
	9. その他の実施状況	
	10. 館外サービス	
	11. 読書ノート、読書手帳	
	12. ブックスタート事業	
	13. 講座、行事等	
5	図書館資料	24
	1. 令和2年度中の増加資料	
	2. 官・公報、新聞、雑誌	
6	指標と推移	34
	1. 基礎数値	
	2. 指標	
	3. グラフで見る推移	
	資料1 大垣市図書館条例	38
	資料2 大垣市図書館規則	40
	資料3 大垣市図書館 資料収集方針	47
	資料4 大垣市図書館のあゆみ	50
	資料5 平面図	54

1. 「図書館活用」における基本目標

(1) 読書活動を推進し、夢に向かって挑戦し努力する人づくりをめざします

近年、「読書離れ」が指摘されている中、読書活動は、言葉を学び、知性や感性を磨き、チャレンジ精神を高め、自己解決力を鍛える手段として非常に有用です。

あらゆる機会と場所において、すべての人々が自主的な読書活動に取り組める環境を整備するとともに、特に次世代を担う子どもが読書活動を通じて夢や希望を思い描き成長していく力を育むことを支援します。

(2) 図書館サービスを充実し、多様化する社会を心豊かに生きる人づくりをめざします

近年の社会情勢に比例するように、図書館に寄せられる利用者の声も多様化しています。図書館は、市民に求められている多様性の受容、グローバル化する社会への対応に役立てるよう、「いつでも」「どこでも」「だれでも」図書館にアクセスできる環境を整備し、さまざまなサービスを提供します。

図書館サービスを通して、多文化を理解し、他者を思いやることができるような心豊かな人々が増えるきっかけを提供します。

(3) 郷土資料の活用を推進し、郷土愛のある人づくりをめざします

「文教のまち大垣」には、先人たちが残した地域の歴史や文化が数多く残されています。市民が、郷土の歴史や文化を知り、ふるさとへの愛着を深め、未来へ継承できるような資料の収集整理に努め、学習研究等への情報提供を積極的に行います。

(4) 魅力のある資料や情報を提供し、かがやき続ける人づくりをめざします

図書館は、乳幼児から高齢者まで幅広い年齢層の方々が利用されており、その目的も「知識を得るため」「教養を深めるため」「調査研究のため」など広範にわたっています。

利用者一人ひとりのニーズにきめ細かに応えることができるように、また、生きがいを求め生涯学習する人を応援するため、今後もさまざまな分野の豊富な資料の所蔵を継続するとともに、新たな資料の収集や充実に努めます。

2. 分野別の基本目標の計画期間

令和2(2020)年度～令和6(2024)年度(5年間)

1. 子どもの読書活動推進の方針

(1) 読書活動を推進し、夢に向かって挑戦し努力する人づくり

- ① 図書館における読書活動の推進
- ② 子どもの感性や人間性を育む読書活動の支援
- ③ 地域における読書活動の推進

(2) 図書館サービスを充実し、多様化する社会を心豊かに生きる人づくり

- ① 多様なサービスの推進
- ② 積極的な情報発信
- ③ デジタル資料・情報の充実
- ④ サービス拠点の充実

(3) 郷土資料の活用を推進し、郷土愛のある人づくり

- ① 郷土資料の収集・整備
- ② 郷土資料の公開・活用
- ③ 郷土を学ぶ機会の提供

(4) 魅力ある資料や情報を提供し、かがやき続ける人づくり

- ① 魅力ある資料の収集・充実
- ② レファレンスサービスの充実
- ③ 市民と共に行う図書館運営
- ④ 施設・設備の整備

2. 方針の期間

令和2(2020)年度～令和6(2024)年度(5年間)

3 図書館の概要

1. 大垣市図書館3館の概要

大垣市立図書館		大垣市室本町5丁目51番地	
概要	昭和 55(1980)年、市制 60 周年を記念して現建物を建設し、東外側町にあった旧図書館を移転。平成 4(1992)年 4 月、隣接する学習館の建設に伴い、既設の文化会館と図書館を合わせた「スイトピアセンター」を開設。3 館の特色と機能を生かした生涯学習環境づくりが進められている。		
構造	鉄筋コンクリート造4階建(PH付)		
延べ面積	4, 358. 09㎡		
建物内容	1階	総合案内、ブラウジング、児童閲覧室、書庫	
	2階	一般閲覧室、書庫	
	3階	郷土資料室、会議室、ボランティアリーダー室、事務室等	
	4階	歴史研究室、学習室	



大垣市立上石津図書館		大垣市上石津町上原1400番地	
概要	平成 3(1991)年 5 月 8 日、上石津町中央公民館図書室を開設。平成 17(2005)年 10 月 1 日、同図書室を廃止し上石津町立図書館となる。平成 18(2006)年 3 月 27 日の1市2町合併に伴い、大垣市立上石津図書館となる。		
構造	鉄筋コンクリート造2階建		
延べ面積	595. 80㎡		
建物内容	1階	閲覧室、書庫	
	2階	会議室	



大垣市立墨俣図書館		大垣市墨俣町上宿510番地1	
概要	平成 6(1994)年 11 月 3 日、墨俣町さくら会館 2 階に墨俣町図書館を開設。平成 18(2006)年 3 月 27 日の1市2町合併に伴い、大垣市立墨俣図書館となる。		
構造	鉄筋コンクリート造2階建		
延べ面積	378. 56㎡		
建物内容	墨俣さくら会館2階	閲覧室、書庫	



2. 組織(令和3年4月1日現在)

			正規職員	会計年度任用職員	再任用	計	
館長		※3館兼務	1			1	
企画・管理グループ	リーダー		1			3	
	総務部門	庶務経理 施設・設備管理 図書館協議会 福利厚生	2				
資料サービスグループ	リーダー		1			25	
	整理部門	電算システム管理 データ管理 統計事務	1	1			
	奉仕部門	総合案内及び一般サービス	貸出・返却 蔵書管理 資料相談・紹介 視聴覚サービス 福祉サービス 団体サービス	2	8		
		児童サービス	蔵書管理 資料相談・紹介 おはなし会等 ブックスタート 園・学校連携	1	5		
	予約サービス	予約・リクエスト 相互貸借 予約図書配本	1	5			
歴史研究グループ	リーダー		1			6	
		郷土資料	資料収集 整理・保存 資料集等発行 歴史教育	1	4		
大垣市立図書館			12	23		35	
大垣市立上石津図書館				4		4	
大垣市立墨俣図書館				3		3	
3館合計			12	30	0	42	
うち司書・司書補数			4	25	0	29	

3 図書館の概要

3. 資料の概要

(1) 蔵書数(令和3年3月31日現在)

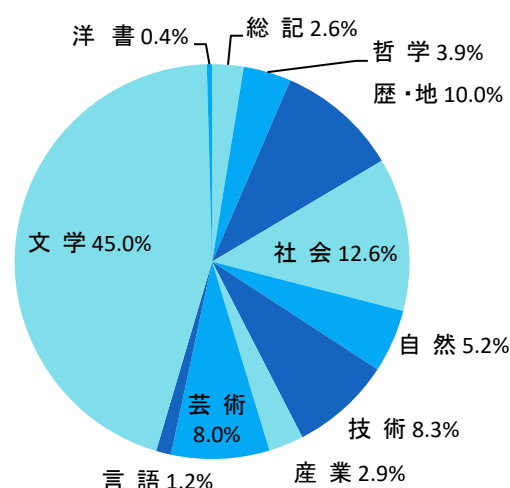
区 分		大 垣	上石津	墨 俣	合 計
図 書	一般図書	245,174	17,949	19,686	282,809
	児童図書	83,889	22,792	19,633	126,314
	参考図書	13,316	4		13,320
	郷土資料	29,011	1,048	445	30,504
	[うち行政資料]	[2,857]			[2,857]
	団体用図書	1,501			1,501
	合計	372,891	41,793	39,764	454,448
視聴覚資料	録音資料	2,118	203		2,321
	映像資料	888			888
福祉資料	音訳テープ	162			162
	DAISY	82			82
	字幕ビデオ	637			637
	大活字本	1,847			1,847
	点字図書	601			601
その他	地図資料	6,353	※古地図を含まない。		6,353
	マイクロ	573			573
	CD-ROM	63			63
	古文書	44,284			44,284
	[うちデジタル化]	[28,502]			[28,502]
	漢籍	3,636			3,636
	和本	9,883			9,883
逐次刊行物		20	4	3	27
	新聞	(16)	(4)	(3)	(23)
		【4】			【4】
	雑誌	266	20	33	319
	(177)	(20)	(33)	(230)	
	【89】			【89】	

※重複除外数 新聞 20紙/雑誌 280 誌

※()は購入数、【 】は寄贈数

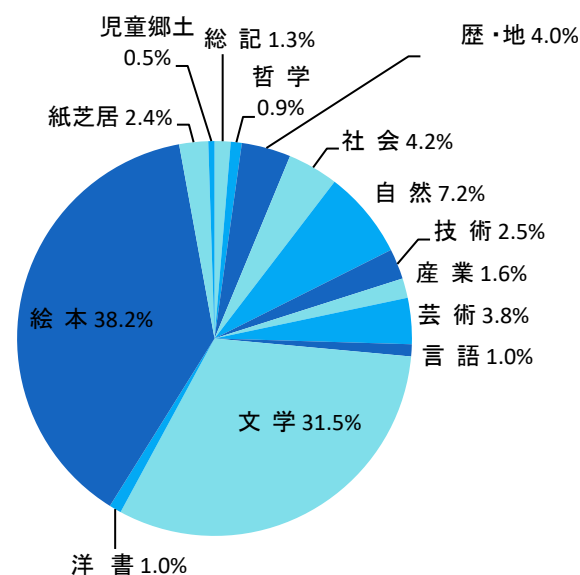
(2) 一般図書の蔵書構成

区分	大垣	上石津	墨俣	合計
総記	6,501	428	344	7,273
哲学	10,108	380	576	11,064
歴・地	25,320	1,268	1,634	28,222
社会	32,362	1,597	1,564	35,523
自然	12,311	1,259	1,037	14,607
技術	19,952	1,746	1,639	23,337
産業	7,023	512	561	8,096
芸術	19,194	1,706	1,858	22,758
言語	3,165	151	153	3,469
文学	108,024	8,902	10,320	127,246
洋書	1,214			1,214
合計	245,174	17,949	19,686	282,809



(3) 児童図書の蔵書構成

区分	大垣	上石津	墨俣	合計
総記	1,164	346	138	1,648
哲学	810	182	148	1,140
歴・地	3,729	772	594	5,095
社会	4,023	768	459	5,250
自然	5,848	1,945	1,298	9,091
技術	2,002	655	448	3,105
産業	1,241	477	310	2,028
芸術	3,476	787	510	4,773
言語	931	174	145	1,250
文学	28,656	5,730	5,343	39,729
洋書	1,261			1,261
絵本	28,158	10,288	9,863	48,309
紙芝居	1,949	668	377	2,994
児童郷土	641			641
合計	83,889	22,792	19,633	126,314



(4) 視聴覚資料の蔵書構成

①録音資料

区分	大垣	上石津	合計
クラシック	583	19	602
ポピュラー	674	34	708
邦楽	147	14	161
他の音楽	156	27	183
演芸	211	59	270
文学	145	33	178
教育	3	0	3
記録	53	6	59
児童	146	11	157
合計	2,118	203	2,321

②映像資料

区分	大垣
アニメーション	63
外国映画	40
日本映画	34
音楽	16
芸術	110
スポーツ	30
記録	437
教養	91
学習	11
他の映像	56
合計	888

3 図書館の概要

4. 予算と決算

	図書館費(千円) (人件費除く)	うち資料費(円)	資料費内訳(円)		
			図書費	新聞雑誌費	視聴覚資料
令和2年度決算	78,129	23,831,145	20,392,676	3,353,329	85,140
令和3年度予算	86,280	25,395,000	21,890,000	3,305,000	200,000

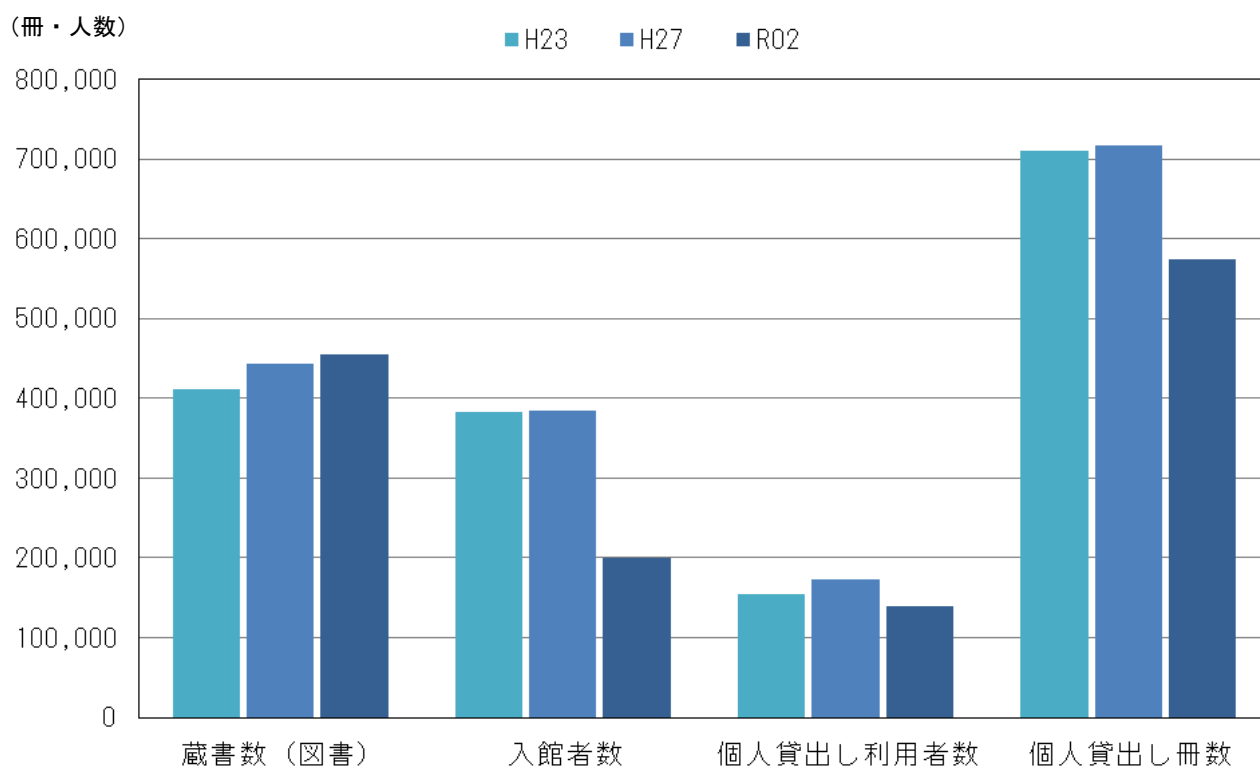
5. 令和2年度の実績

	大 垣	上石津	墨 俣	合 計
開館日数	239	241	241	-
入館者数	184,193	6,573	9,902	200,668
利用登録者数	市内 92,525人(うち児童 5,730人) 市外 19,129人(うち児童 310人) ※「児童」とは、15歳以下のものをいう。			111,654 (うち児童 6,040)
個人貸出し利用者数	127,451	5,352	6,690	139,493
個人貸出し冊数	516,160	25,491	32,104	573,755
団体登録数	—			175
団体貸出し回数	—			675
団体貸出し冊数	—			15,662

※新型コロナウイルス感染症感染拡大防止のため、令和2年度は4月1日から4月3日までと、6月1日から6月9日まで臨時休館(予約資料の貸出等、一部業務のみ実施)し、4月4日から5月31日まで完全休館した。

6. 10年間の推移

区 分	H23 (10 年前)	H27 (5 年前)	R02
蔵書数(図書)	410,727	442,978	454,448
入館者数	382,488	384,305	200,668
個人貸出し利用者数	154,711	173,640	139,493
個人貸出し冊数	709,706	716,688	573,755



4 令和2年度の図書館サービス

1. 年度別利用状況の推移

区 分	大 垣								
	開館日数	入館者数	利用者数	貸出し冊数					
				一般図書	児童図書	雑 誌	視聴覚資料	合 計	
H23	283	358,399	141,482	412,959	203,396	17,545	8,546	642,446	
H24	281	364,180	154,074	397,149	205,477	20,213	12,007	634,846	
H25	283	360,504	157,334	396,070	207,503	19,717	11,547	634,837	
H26	284	345,969	156,022	385,085	209,921	19,999	8,925	623,930	
H27	287	358,638	156,122	399,057	205,485	20,331	7,610	632,483	
H28	284	327,053	147,848	373,513	199,544	20,729	6,499	600,285	
H29	282	286,053	142,465	346,243	204,890	18,923	5,763	575,819	
H30	273	264,702	143,804	334,106	204,297	17,606	4,302	560,311	
R01	通常開館	263	307,961	154,087	372,149	216,338	20,358	4,269	613,114
	臨時休館	19	9,173	6,232	12,597	6,856	642	173	20,268
	合 計	282	317,134	160,319	384,746	223,194	21,000	4,442	633,382
R02	通常開館	229	181,215	123,722	300,301	181,817	18,846	3,421	504,385
	臨時休館	10	2,978	3,729	7,392	3,850	474	59	11,775
	合 計	239	184,193	127,451	307,693	185,667	19,320	3,480	516,160

区 分	上 石 津								
	開館日数	入館者数	利用者数	貸出し冊数					
				一般図書	児童図書	雑 誌	視聴覚資料	合 計	
H23	283	9,359	5,867	12,090	15,859	1,467	174	29,590	
H24	284	8,895	6,647	12,679	18,510	1,550	193	32,932	
H25	287	8,968	6,910	14,507	21,887	2,029	141	38,564	
H26	290	9,108	7,858	13,173	26,434	2,810	105	42,522	
H27	290	9,848	8,930	16,947	23,503	2,496	118	43,064	
H28	287	9,725	9,767	16,643	23,743	2,622	114	43,122	
H29	285	9,500	7,439	14,548	18,763	1,521	170	35,002	
H30	283	9,187	7,070	14,051	16,899	1,558	173	32,681	
R01	通常開館	265	8,712	6,638	13,742	15,567	1,506	227	31,042
	臨時休館	19	439	424	967	1,038	102	10	2,117
	合 計	284	9,151	7,062	14,709	16,605	1,608	237	33,159
R02	通常開館	231	6,356	5,090	10,728	12,482	987	181	24,378
	臨時休館	10	217	262	633	412	60	8	1,113
	合 計	241	6,573	5,352	11,361	12,894	1,047	189	25,491

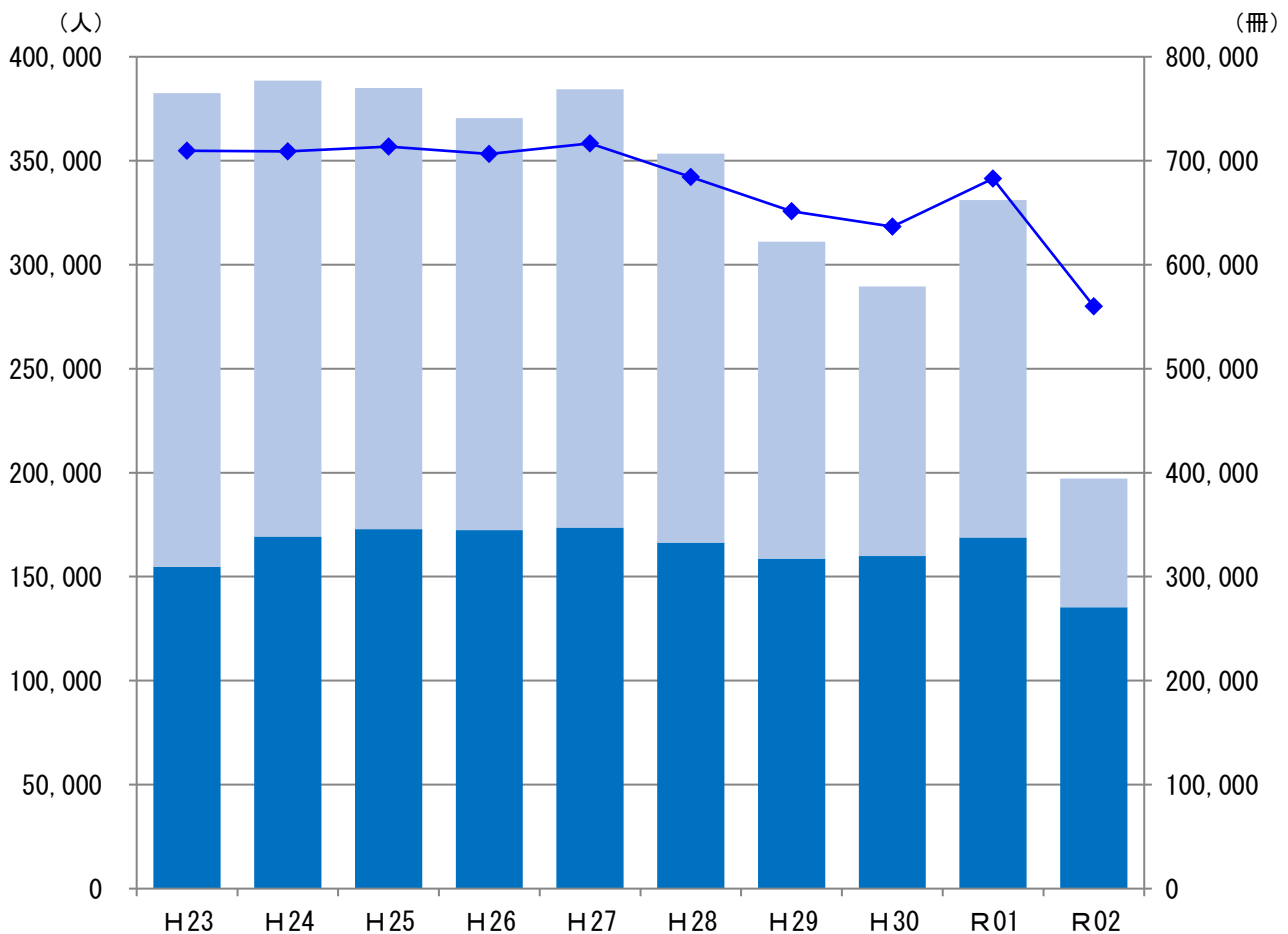
区 分	墨 俣								
	開館日数	入館者数	利用者数	貸出し冊数					
				一般図書	児童図書	雑 誌	視聴覚資料	合 計	
H23	285	14,730	7,362	14,905	20,526	2,160	79	37,670	
H24	291	15,401	8,613	16,954	21,653	2,277	203	41,087	
H25	293	15,439	8,575	16,050	21,942	2,075	100	40,167	
H26	293	15,397	8,571	13,223	25,052	1,804	32	40,111	
H27	293	15,819	8,588	15,737	23,466	1,899	39	41,141	
H28	291	16,650	8,723	16,155	22,675	2,073	4	40,907	
H29	290	15,574	8,780	15,192	23,553	1,761	80	40,586	
H30	291	15,641	9,108	16,845	24,929	1,974	9	43,757	
R01	通常開館	271	14,388	8,085	13,517	23,916	1,305	11	38,749
	臨時休館	19	440	346	513	835	35	0	1,383
	合 計	290	14,828	8,431	14,030	24,751	1,340	11	40,132
R02	通常開館	231	9,635	6,448	10,790	19,415	985	15	31,205
	臨時休館	10	267	242	364	510	25	0	899
	合 計	241	9,902	6,690	11,154	19,925	1,010	15	32,104

4 令和2年度の図書館サービス

区分	全 館							
	入館者数	利用者数	貸出し冊数				合計	
			一般図書	児童図書	雑誌	視聴覚資料		
H23	382,488	154,711	439,954	239,781	21,172	8,799	709,706	
H24	388,476	169,334	426,782	245,640	24,040	12,403	708,865	
H25	384,911	172,819	426,627	251,332	23,821	11,788	713,568	
H26	370,474	172,451	411,481	261,407	24,613	9,062	706,563	
H27	384,305	173,640	431,741	252,454	24,726	7,767	716,688	
H28	353,428	166,338	406,311	245,962	25,424	6,617	684,314	
H29	311,127	158,684	375,983	247,206	22,205	6,013	651,407	
H30	289,530	159,982	365,002	246,125	21,138	4,484	636,749	
R01	通常開館	331,061	168,810	399,408	255,821	23,169	4,507	682,905
	臨時休館	10,052	7,002	14,077	8,729	779	183	23,768
	合計	341,113	175,812	413,485	264,550	23,948	4,690	706,673
R02	通常開館	197,206	135,260	321,819	213,714	20,818	3,617	559,968
	臨時休館	3,462	4,233	8,389	4,772	559	67	13,787
	合計	200,668	139,493	330,208	218,486	21,377	3,684	573,755

※平成29・30年度の大垣では、空調設備改修工事のため、学習館内臨時窓口における貸出し利用者数を入館者数として集計。

※令和元・2年度は、新型コロナウイルス感染症感染拡大防止で臨時・完全休館とした期間があるため、通常開館時と分けて集計。



※折れ線グラフ(◆-◆)は貸出し冊数を表している。

※棒グラフ全体(■+■)で入館者数を、下段(■)で利用者数を表している。

※R1年度は、通常開館のみの貸出し冊数、入館者数、利用者数とした。

※令和元年度については、臨時休館した3月7日から3月31日までを除いて集計。

※令和2年度については、臨時休館・完全休館した4月1日から6月9日までを除いて集計。

4 令和2年度の図書館サービス

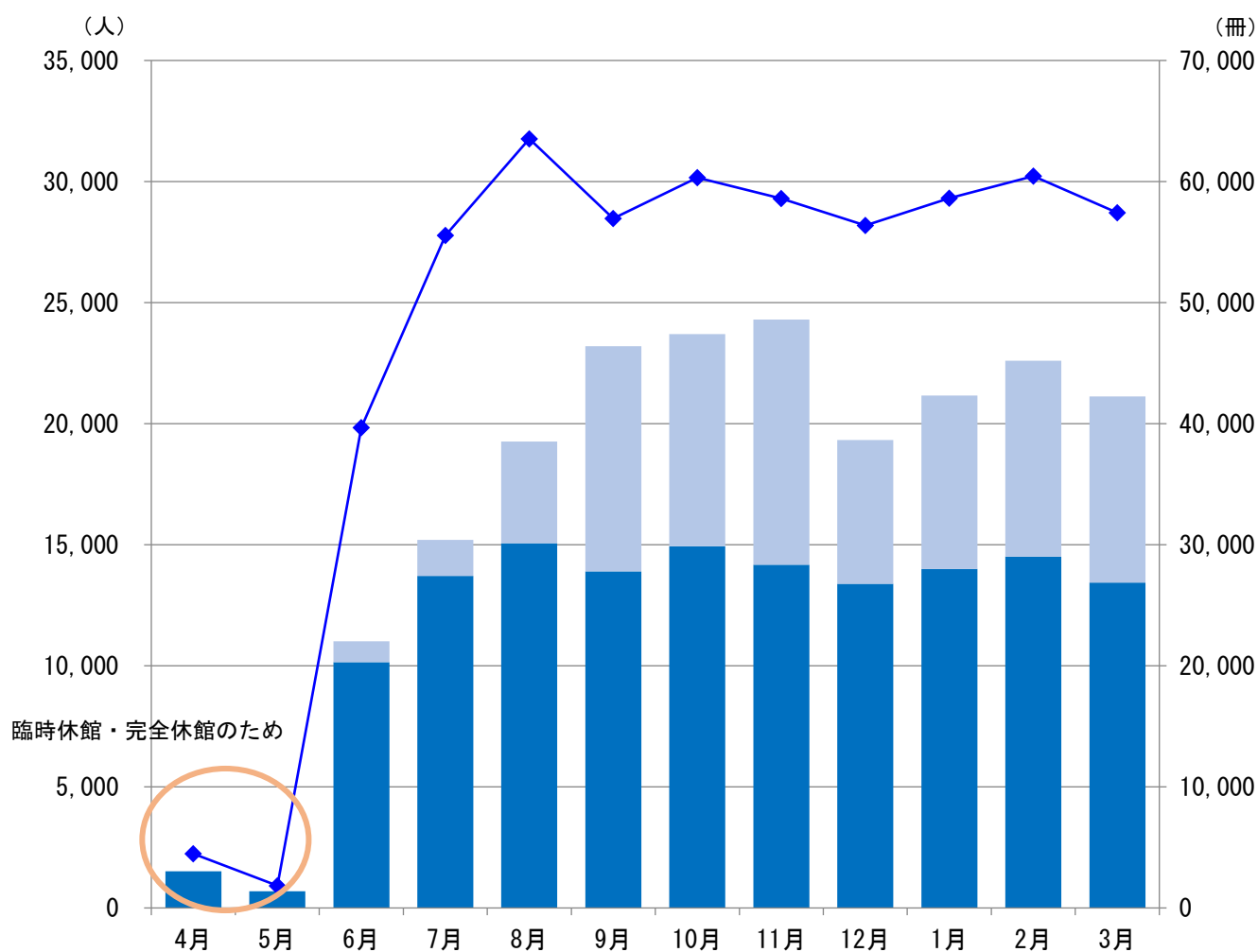
2. 月別利用状況の推移

	大 垣							
	開館日数	入館者数	利用者数	貸出し冊数				合 計
				一般図書	児童図書	雑 誌	視聴覚資料	
R02年 4月	3	1,343	1,372	2,422	1,193	149	29	3,793
5月	0	0	564	861	470	119	9	1,459
6月	24	8,015	9,214	21,446	12,110	1,615	204	35,375
7月	25	13,527	12,564	29,942	17,894	1,997	335	50,168
8月	25	17,444	13,794	32,626	22,221	2,088	369	57,304
9月	24	21,423	12,649	30,696	18,139	1,921	372	51,128
10月	26	21,849	13,631	33,386	18,833	2,068	341	54,628
11月	24	22,603	12,998	31,667	19,005	1,952	337	52,961
12月	23	17,800	12,285	30,145	18,439	1,780	325	50,689
R03年 1月	22	19,635	12,835	31,361	19,259	1,851	337	52,808
2月	23	21,042	13,317	32,830	19,220	1,930	447	54,427
3月	20	19,512	12,228	30,311	18,884	1,850	375	51,420
合計	239	184,193	127,451	307,693	185,667	19,320	3,480	516,160

	上 石 津							
	開館日数	入館者数	利用者数	貸出し冊数				合 計
				一般図書	児童図書	雑 誌	視聴覚資料	
R02年 4月	3	82	79	209	181	15	4	409
5月	0	0	74	160	34	21	4	219
6月	24	527	448	1,037	961	94	10	2,102
7月	25	692	520	1,207	1,172	102	18	2,499
8月	25	720	558	1,137	1,466	88	20	2,711
9月	24	700	550	1,109	1,321	101	26	2,557
10月	26	731	588	1,058	1,334	82	23	2,497
11月	24	661	497	1,069	1,213	82	15	2,379
12月	23	605	492	1,090	1,230	112	12	2,444
R03年 1月	22	605	506	1,012	1,342	109	16	2,479
2月	21	639	532	1,212	1,405	108	16	2,741
3月	24	611	508	1,061	1,235	133	25	2,454
合計	241	6,573	5,352	11,361	12,894	1,047	189	25,491

	墨 俣							
	開館日数	入館者数	利用者数	貸出し冊数				合 計
				一般図書	児童図書	雑 誌	視聴覚資料	
R02年 4月	3	87	64	66	199	3	0	268
5月	0	0	57	110	45	6	0	161
6月	24	754	494	786	1,349	54	0	2,189
7月	25	981	627	1,143	1,633	100	4	2,880
8月	25	1,094	716	1,224	2,191	94	6	3,515
9月	25	1,075	700	1,168	1,998	82	2	3,250
10月	26	1,119	716	1,220	1,891	95	0	3,206
11月	23	1,032	677	1,148	1,991	108	3	3,250
12月	23	921	617	1,064	2,048	120	0	3,232
R03年 1月	22	919	658	1,019	2,183	134	0	3,336
2月	21	920	662	1,031	2,133	105	0	3,269
3月	24	1,000	702	1,175	2,264	109	0	3,548
合計	241	9,902	6,690	11,154	19,925	1,010	15	32,104

	全 館						
	入館者数	利用者数	貸出し冊数				合 計
			一般図書	児童図書	雑 誌	視聴覚資料	
R02年 4月	1,512	1,515	2,697	1,573	167	33	4,470
5月	0	695	1,131	549	146	13	1,839
6月	9,296	10,156	23,269	14,420	1,763	214	39,666
7月	15,200	13,711	32,292	20,699	2,199	357	55,547
8月	19,258	15,068	34,987	25,878	2,270	395	63,530
9月	23,198	13,899	32,973	21,458	2,104	400	56,935
10月	23,699	14,935	35,664	22,058	2,245	364	60,331
11月	24,296	14,172	33,884	22,209	2,142	355	58,590
12月	19,326	13,394	32,299	21,717	2,012	337	56,365
R03年 1月	21,159	13,999	33,392	22,784	2,094	353	58,623
2月	22,601	14,511	35,073	22,758	2,143	463	60,437
3月	21,123	13,438	32,547	22,383	2,092	400	57,422
合計	200,668	139,493	330,208	218,486	21,377	3,684	573,755



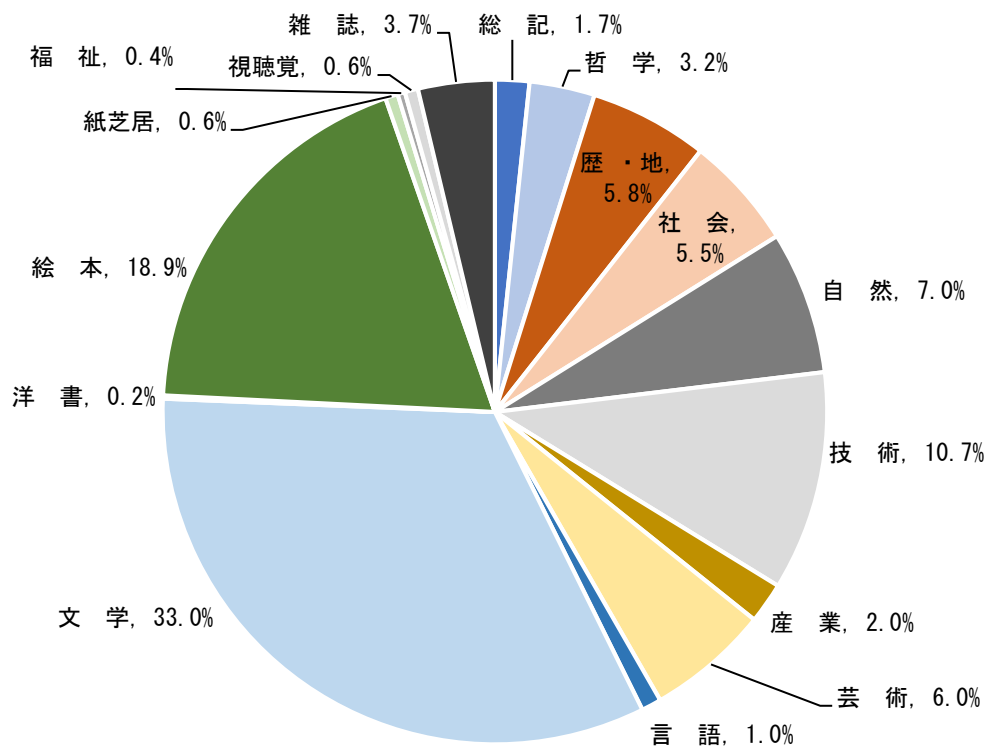
※折れ線グラフ(◆—◆)は貸出し冊数を表している。

※棒グラフ全体(■+■)で入館者数を、下段(■)で利用者数を表している。

4 令和2年度の図書館サービス

3. 分類別個人貸出し冊数

区分	大 垣			上 石 津			墨 俣			全館
	一般図書	児童図書	館計	一般図書	児童図書	館計	一般図書	児童図書	館計	
総記	6,475	2,499	8,974	139	98	237	177	193	370	9,581
哲学	14,808	2,342	17,150	429	127	556	397	126	523	18,229
歴・地	20,998	9,148	30,146	550	654	1,204	961	813	1,774	33,124
社会	26,582	3,344	29,926	732	137	869	561	243	804	31,599
自然	21,988	14,394	36,382	466	1,240	1,706	423	1,399	1,822	39,910
技術	51,439	5,311	56,750	2,134	520	2,654	1,139	740	1,879	61,283
産業	9,145	1,366	10,511	382	152	534	127	205	332	11,377
芸術	21,621	9,018	30,639	1,306	447	1,753	1,073	755	1,828	34,220
言語	3,626	1,628	5,254	92	71	163	82	58	140	5,557
文学	128,393	42,900	171,293	5,130	2,592	7,722	6,211	3,885	10,096	189,111
洋書	562	341	903							903
絵本		90,225	90,225		6,646	6,646		11,345	11,345	108,216
紙芝居		3,151	3,151		210	210		163	163	3,524
福祉			2,056			1			3	2,060
視聴覚			3,480			189			15	3,684
雑誌			19,320			1,047			1,010	21,377
合計	305,637	185,667	516,160	11,360	12,894	25,491	11,151	19,925	32,104	573,755



4. 地区別登録者数・利用者数

(1) 市内

地区	地区人口 (※1)	登録者数	登録率 (※2)	利用者数	利用回数 (※3)
興文	7,762	6,116	78.8%	13,444	1.73
東	5,005	4,072	81.4%	7,763	1.55
西	4,032	3,488	86.5%	7,610	1.89
南	5,318	3,818	71.8%	5,383	1.01
北	12,300	8,649	70.3%	14,621	1.19
南杭瀬	10,248	5,799	56.6%	9,039	0.88
多芸島	1,803	990	54.9%	598	0.33
安井	14,194	7,667	54.0%	9,676	0.68
宇留生	9,060	4,861	53.7%	6,415	0.71
静里	7,554	4,475	59.2%	5,338	0.71
綾里	3,032	1,724	56.9%	1,872	0.62
洲本	5,919	3,111	52.6%	2,413	0.41
浅草	3,115	1,518	48.7%	1,745	0.56
川並	3,253	1,329	40.9%	1,069	0.33
中川	17,544	10,353	59.0%	12,164	0.69
和合	5,649	2,701	47.8%	2,377	0.42
三城	13,933	7,684	55.1%	9,267	0.67
荒崎	5,840	3,311	56.7%	2,109	0.36
赤坂	7,712	5,289	68.6%	5,089	0.66
青墓	7,203	1,620	22.5%	1,198	0.17
大垣計	150,476	88,575	58.9%	119,190	0.79
上石津	5,225	2,027	38.8%	5,285	1.01
墨俣	4,784	1,923	40.2%	3,510	0.73
市内計	160,485	92,525	57.7%	127,985	0.80

(2) 市外

市町		登録者数	利用者数
海津市	海津町	374	16
	平田町	375	81
	南濃町	921	91
養老郡	養老町	3,588	2,995
不破郡	垂井町	2,897	2,047
安八郡	関ヶ原町	605	656
	神戸町	2,067	1,635
	輪之内町	548	119
揖斐郡	安八町	1,681	882
	揖斐川町	920	229
	大野町	463	301
岐阜市	池田町	1,871	453
	岐阜市	793	587
	羽島市	283	365
本巣市	245	172	
瑞穂市	951	666	
県内	その他	148	67
県内計		18,730	11,362
県外計		399	146
市外計		19,129	11,508

※1 「地区人口」は、「大垣市住民基本台帳 世帯・人口集計表(令和3年3月31日現在)」による。

※2 「登録率」とは、地区人口に占める登録者の割合を表す。

※3 「利用回数」とは、地区人口1人当たりの年間利用回数を表す。

(3) 全体

登録者数	利用者数
111,654	139,493

4 令和2年度の図書館サービス

5. 資料形態別年齢別個人貸出し冊数

(1)一般図書

区分	～6歳	～9歳	～12歳	～15歳	～18歳	～22歳	～29歳	～39歳
総記	49	67	204	135	66	274	371	1,031
哲学	111	103	324	241	300	542	763	2,020
歴・地	150	196	393	412	265	564	574	2,041
社会	602	362	444	513	431	1,669	1,356	4,787
自然	247	287	394	582	304	704	842	2,164
技術	1,686	1,338	1,593	1,299	796	934	1,877	9,176
産業	127	157	228	310	145	284	301	1,093
芸術	250	896	1,573	1,121	529	640	971	2,475
言語	28	43	122	103	140	198	153	639
文学	364	642	2,798	5,399	2,724	3,238	3,428	6,804
洋書	0	5	2	11	52	42	30	44
小計	3,614	4,096	8,075	10,126	5,752	9,089	10,666	32,274
割合	1.1%	1.2%	2.5%	3.1%	1.8%	2.8%	3.3%	9.8%

(2)児童図書

区分	～6歳	～9歳	～12歳	～15歳	～18歳	～22歳	～29歳	～39歳
総記	313	673	467	46	15	19	56	386
哲学	139	693	588	103	19	17	25	264
歴・地	468	2,362	2,556	658	66	67	66	991
社会	190	751	625	164	53	98	44	593
自然	2,000	4,384	2,728	562	99	73	137	2,674
技術	720	1,602	1,400	241	49	32	89	855
産業	158	410	373	60	23	15	27	216
芸術	1,140	2,688	1,679	215	83	67	97	1,481
言語	158	452	256	35	22	10	15	265
文学	3,156	11,923	12,198	2,840	460	277	277	5,403
絵本	32,359	11,660	3,022	533	296	1,281	4,483	30,171
紙芝居	606	229	80	15	120	72	323	675
洋書	66	17	4	4	14	3	5	106
小計	41,473	37,844	25,976	5,476	1,319	2,031	5,644	44,080
割合	19.0%	17.3%	11.9%	2.5%	0.6%	0.9%	2.6%	20.2%

(3)その他

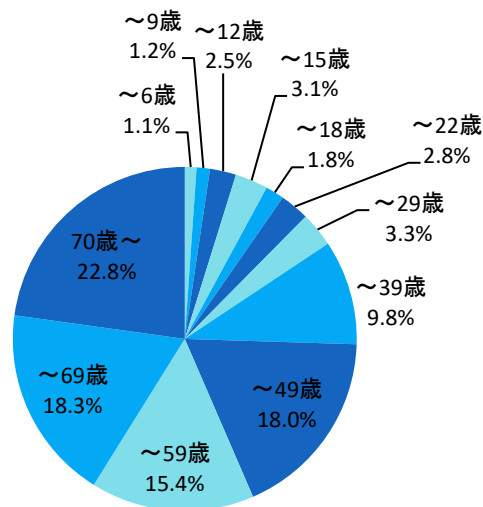
区分	～6歳	～9歳	～12歳	～15歳	～18歳	～22歳	～29歳	～39歳
福祉	0	4	7	1	3	6	12	3
割合	0.0%	0.2%	0.3%	0.0%	0.1%	0.3%	0.6%	0.1%
録音	19	13	13	27	6	14	60	136
割合	0.7%	0.5%	0.5%	1.0%	0.2%	0.5%	2.2%	5.0%
映像	48	32	25	17	2	4	58	83
割合	5.0%	3.3%	2.6%	1.8%	0.2%	0.4%	6.0%	8.6%
雑誌	849	544	579	433	211	286	543	2,126
割合	4.0%	2.5%	2.7%	2.0%	1.0%	1.3%	2.5%	9.9%

(4)合計

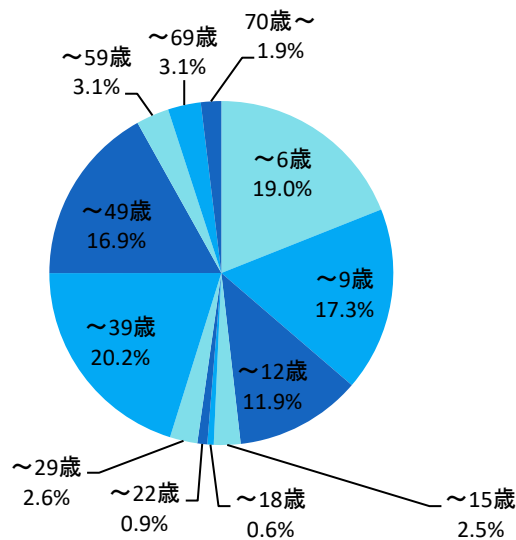
区分	～6歳	～9歳	～12歳	～15歳	～18歳	～22歳	～29歳	～39歳
合計	46,003	42,533	34,675	16,080	7,293	11,430	16,983	78,702
割合	8.0%	7.4%	6.0%	2.8%	1.3%	2.0%	3.0%	13.7%

4 令和2年度の図書館サービス

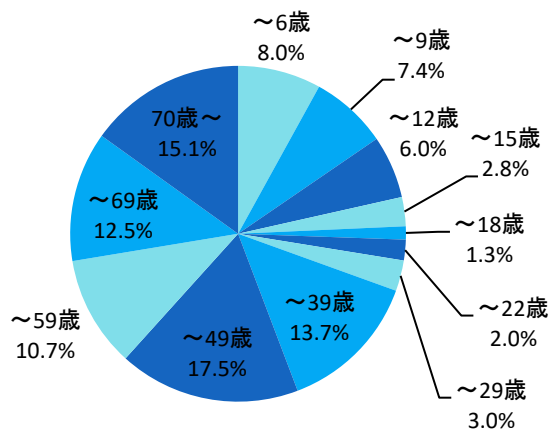
～49歳	～59歳	～69歳	70歳～	合計
1,212	1,337	1,120	925	6,791
3,792	2,758	2,287	2,393	15,634
4,529	4,255	4,226	4,904	22,509
6,039	4,549	3,909	3,214	27,875
4,575	4,148	4,444	4,186	22,877
14,288	9,215	7,675	4,835	54,712
1,926	1,543	1,473	2,067	9,654
4,808	3,147	3,472	4,118	24,000
596	689	481	608	3,800
17,303	18,567	30,921	47,546	139,734
20	219	112	25	562
59,088	50,427	60,120	74,821	328,148
18.0%	15.4%	18.3%	22.8%	100.0%



～49歳	～59歳	～69歳	70歳～	合計
555	116	76	68	2,790
527	104	62	54	2,595
2,377	435	262	307	10,615
816	177	113	100	3,724
3,225	488	396	267	17,033
1,173	173	150	87	6,571
297	54	45	45	1,723
1,887	350	365	168	10,220
336	63	73	72	1,757
8,861	1,462	1,467	1,053	49,377
16,240	2,955	3,418	1,798	108,216
558	382	318	146	3,524
84	4	14	20	341
36,936	6,763	6,759	4,185	218,486
16.9%	3.1%	3.1%	1.9%	100.0%



～49歳	～59歳	～69歳	70歳～	合計
20	66	398	1,540	2,060
1.0%	3.2%	19.3%	74.8%	100.0%
269	331	789	1,045	2,722
9.9%	12.1%	29.0%	38.4%	100.0%
139	118	135	301	962
14.4%	12.3%	14.0%	31.3%	100.0%
3,757	3,729	3,616	4,704	21,377
17.6%	17.4%	16.9%	22.0%	100.0%



～49歳	～59歳	～69歳	70歳～	合計
100,209	61,434	71,817	86,596	573,755
17.5%	10.7%	12.5%	15.1%	100.0%

4 令和2年度の図書館サービス

6. その他、個人貸出しサービス

【予約サービス(受付冊数)】

区分	4月	5月	6月	7月	8月	9月	10月	11月	12月	1月	2月	3月	計
一般	1,188	191	10,588	7,177	6,435	6,850	6,762	6,429	6,095	7,068	6,649	6,186	71,618
児童	579	40	3,932	2,533	2,475	2,130	1,772	1,768	2,029	2,429	2,366	2,195	24,248
視聴覚	14	0	115	82	75	60	44	41	46	73	63	71	684
雑誌	113	9	796	508	389	396	422	399	383	442	409	420	4,686
未所蔵	46	2	284	212	226	303	219	225	270	235	228	244	2,494
合計	1,940	242	15,715	10,512	9,600	9,739	9,219	8,862	8,823	10,247	9,715	9,116	103,730

* うち、インターネットによる予約冊数

区分	4月	5月	6月	7月	8月	9月	10月	11月	12月	1月	2月	3月	計
館内端末	76	1	373	514	590	572	551	628	564	574	621	579	5,643
ホームページ	1,221	54	11,956	7,745	6,910	6,795	6,516	6,235	6,178	7,414	6,843	6,430	74,297
合計	1,297	55	12,329	8,259	7,500	7,367	7,067	6,863	6,742	7,988	7,464	7,009	79,940

【相互貸借件数】

区分	4月	5月	6月	7月	8月	9月	10月	11月	12月	1月	2月	3月	計
貸出冊数	30	5	85	122	59	81	83	81	58	71	86	91	852
借受冊数	94	8	118	207	151	171	204	135	141	153	201	151	1,734

※県内外公共図書館への本の貸出、借受。

【福祉資料貸出点数】

区分	4月	5月	6月	7月	8月	9月	10月	11月	12月	1月	2月	3月	計
音訳テープ	0	0	0	0	0	0	0	0	0	0	0	0	0
DAISY	0	0	0	0	0	0	0	0	0	0	0	0	0
字幕ビデオ	0	0	0	0	0	0	0	0	0	0	0	0	0
大活字本	14	0	149	269	227	196	211	201	181	189	198	223	2,058
点字資料	0	0	0	0	0	0	2	0	0	0	0	0	2
合計	14	0	149	269	227	196	213	201	181	189	198	223	2,060

7. 団体貸出しサービス

【読書会】

区分	4月	5月	6月	7月	8月	9月	10月	11月	12月	1月	2月	3月	計
利用サークル数	2	4	2	5	6	7	6	4	8	6	6	3	59
利用冊数	13	24	10	25	34	41	38	24	47	38	32	18	344

【学校図書館】

区分	4月	5月	6月	7月	8月	9月	10月	11月	12月	1月	2月	3月	計
利用件数	1	0	13	5	21	17	73	23	20	27	28	5	233
利用冊数	70	0	594	150	663	562	1,153	779	355	796	668	183	5,973

【留守家庭児童教室】

区分	4月	5月	6月	7月	8月	9月	10月	11月	12月	1月	2月	3月	計
利用件数	0	43	15	41	10	28	15	22	31	21	13	25	264
利用冊数	0	1,329	475	971	186	824	465	889	941	489	581	698	7,848

* 留守家庭児童教室利用冊数内訳

小学校名	4月	5月	6月	7月	8月	9月	10月	11月	12月	1月	2月	3月	計
興文	0	90	0	91	0	60	0	60	60	0	100	0	461
東	0	115	0	35	65	0	0	35	40	0	70	0	360
西	0	0	0	0	0	0	0	0	0	0	0	0	0
南	0	189	4	1	0	70	0	71	30	41	70	0	476
北	0	0	70	150	0	72	70	70	150	80	0	175	837
日新	0	144	0	101	20	50	50	50	85	51	20	80	651
安井	0	0	0	0	0	0	0	0	0	0	0	0	0
宇留生	0	70	70	20	66	22	30	55	11	20	0	0	364
静里	0	0	0	0	0	0	0	0	0	0	0	0	0
綾里	0	150	90	40	0	150	0	130	1	0	130	0	691
江東	0	251	0	329	0	160	130	130	265	175	0	133	1,573
川並	0	0	40	10	30	10	35	10	30	10	40	10	225
中川	0	170	120	20	0	140	0	158	120	22	0	140	890
小野	0	0	0	0	0	0	0	0	0	0	0	0	0
荒崎	0	0	0	0	0	0	0	0	0	0	0	0	0
赤坂	0	150	16	104	0	90	90	120	90	90	90	90	930
青墓	0	0	0	0	2	0	0	0	0	0	0	0	2
墨俣	0	0	65	70	3	0	60	0	59	0	61	70	388
合計	0	1,329	475	971	186	824	465	889	941	489	581	698	7,848

8. レファレンスサービス

【お問い合わせ件数】

区分	4月	5月	6月	7月	8月	9月	10月	11月	12月	1月	2月	3月	計
口頭	3	0	334	621	669	525	492	536	376	510	463	413	4,942
電話	21	11	17	13	27	11	18	12	14	6	11	4	165
文書	1	4	3	1	3	1	0	2	3	0	0	0	18
メール	2	9	21	2	20	7	3	3	8	5	2	10	92
合計	27	24	375	637	719	544	513	553	401	521	476	427	5,217
レファレンス件数	24	24	86	112	148	92	95	71	100	74	69	60	955

【レファレンスデータベース公開件数】 225 件

9. その他の実施状況

【ボランティア活動参加状況等】

区分	4月	5月	6月	7月	8月	9月	10月	11月	12月	1月	2月	3月	計
読み聞かせ	0	0	0	0	0	0	23	0	0	0	0	0	23
対面朗読	0	0	0	0	0	0	0	0	0	0	0	0	0
補修・配架	0	0	0	0	0	1	4	3	7	4	4	4	27
協力隊	0	0	0	0	0	0	0	0	0	0	0	0	0
合計	0	0	0	0	0	1	27	3	7	4	4	4	50

※読み聞かせにイベント開催支援を含む。

4 令和2年度の図書館サービス

【会議室利用状況(件数)】

区分	4月	5月	6月	7月	8月	9月	10月	11月	12月	1月	2月	3月	計
読書会	0	0	0	2	8	5	12	8	0	0	0	4	39
その他	0	0	0	1	1	0	3	1	4	0	0	1	11
合計	0	0	0	3	9	5	15	9	4	0	0	5	50

【インターネット端末利用回数】

区分	4月	5月	6月	7月	8月	9月	10月	11月	12月	1月	2月	3月	計
利用回数	0	0	19	96	88	103	114	113	71	71	79	82	836

【職場体験】

区分	4月	5月	6月	7月	8月	9月	10月	11月	12月	1月	2月	3月	計
学校数	0	0	0	0	0	0	0	0	0	0	0	0	0
人数	0	0	0	0	0	0	0	0	0	0	0	0	0

※中学生・高校生を対象に、図書館で働く体験をするため実施した。

【図書館見学】

区分	4月	5月	6月	7月	8月	9月	10月	11月	12月	1月	2月	3月	計
学校数	0	0	0	0	0	0	4	4	1	0	0	0	9
人数	0	0	0	0	0	0	360	106	50	0	0	0	516

※小学生を対象に、社会見学の一環として館内を案内した。

【児童閲覧室訪問】

区分	4月	5月	6月	7月	8月	9月	10月	11月	12月	1月	2月	3月	計
受入件数	0	0	0	0	0	0	1	3	0	0	0	0	4
受入人数	0	0	0	0	0	0	34	39	0	0	0	0	73

※保育園児・幼稚園児を対象に、児童閲覧室で絵本の読み聞かせや貸出等を行った。

【視察・研修】

区分	4月	5月	6月	7月	8月	9月	10月	11月	12月	1月	2月	3月	計
訪問件数	0	0	0	0	0	0	0	0	0	0	0	0	0
訪問人数	0	0	0	0	0	0	0	0	0	0	0	0	0

【複写サービス(枚数)】

区分	大垣	上石津	墨俣	計
白黒	9,953	205	42	10,200
カラー	345	0	0	345
合計	10,298	205	42	10,545

10. 館外サービス

(1) 予約図書配本サービス利用状況

区分	4月	5月	6月	7月	8月	9月	10月	11月	12月	1月	2月	3月	計
利用件数	289	0	846	1,096	794	867	1,065	810	803	927	887	700	9,084
利用冊数	618	0	2,271	2,549	1,850	1,867	2,262	1,669	1,803	2,079	1,939	1,675	20,582

(2)地域文庫配本冊数(令和3年3月31日現在)

配本先	配本冊数			配本先	配本冊数			配本先	配本冊数		
	一般	児童	計		一般	児童	計		一般	児童	計
西部研修センター	129	170	299	宇留生地区センター	105	30	135	まちづくり市民活動支援センター	309	9	318
南部子育て支援センター	307	499	806	荒崎地区センター	136	189	325	青年の家	229	99	328
北地区センター	559	41	600	日新地区センター	402	452	854	養老華園	127	21	148
西地区センター	455	40	495	興文地区センター	190	41	231	老人福祉センター	723	0	723
南地区センター	207	244	451	赤坂地区センター	374	444	818	くすのき苑	123	38	161
三城地区センター	477	241	718	綾里地区センター	204	291	495	大村公民館	71	160	231
和合地区センター	181	36	217	川並地区センター	137	236	373	国民健康保険上石津診療所	10	5	15
赤坂東地区センター	340	97	437	中川地区センター	659	433	1092	牧田保育園・地域子育て支援センター	5	25	30
安井地区センター	89	148	237	青墓地区センター	303	134	437	上石津老人福祉センター悠楽園	30	0	30

計:27か所、11,004冊(一般:6,881冊、児童:4,123冊)

11. 読書ノート、読書手帳

(1)読書ノート配付冊数

区分	H26	H27	H28	H29	H30	R01	R02
大垣	*	70	382	1,365 (1,219)	1,251 (1,172)	1,126 (1,059)	1,022 (997)
上石津	*	5	60	61 (27)	64 (23)	22 (17)	30 (18)
墨俣	*	3	35	59 (32)	78 (48)	64 (36)	77 (50)
合計	*	78	477	1,485 (1,278)	1,393 (1,243)	1,212 (1,112)	1,129 (1,065)

※読書ノートは平成28年2月より配布開始(平成29年4月より、ブックスタートでも配布開始(カッコ内:ブックスタート分))。

(2)読書手帳配付冊数

区分	H26	H27	H28	H29	H30	R01	R02
大垣	*	*	*	290	88	42	24
上石津	*	*	*	47	29	16	20
墨俣	*	*	*	36	4	1	3
合計	*	*	*	373	121	59	47

※読書手帳は平成29年7月より配布開始。

12. ブックスタート事業

(1)ブックスタート実施人数

区分	H26	H27	H28	H29	H30	R01	R02
大垣	1,277	1,263	1,277	1,192	1,172	1,059	997
上石津	31	27	26	26	23	17	18
墨俣	39	43	33	27	48	36	50
合計	1,347	1,333	1,336	1,245	1,243	1,112	1,065

※ブックスタート事業は、新型コロナウイルス感染症感染防止対策のため、令和2年3月から読み聞かせは行わず、絵本等の配布のみ実施。

(2)乳幼児のためのおはなし会「おひざでだっこ」参加人数

区分	H26	H27	H28	H29	H30	R01	R02
大垣	1,877	1,519	1,812	1,548	1,309	1,252	0
上石津	243	121	137	155	199	176	0
墨俣	639	598	676	590	402	432	0
合計	2,759	2,238	2,625	2,293	1,910	1,860	0

4 令和2年度の図書館サービス

13. 講座、行事等

(1) 各種講座の開催

名称	講師（敬称略）	開催時期	内容	参加人数
ふるさと古文書講座	清水 進 （大垣市文化財保護協会会長）	令和2年8月 ～令和3年3月 （1・2月を除き 月1回、全6回）	名主家文書及び「大垣藩御定帳」を解読して大垣藩の藩政の様相を知る	延べ 274人
ふるさと歴史講座	稲葉 伸道 （名古屋大学名誉教授） 飯沼 暢康 （関ヶ原町歴史民俗資料館館長） 坂東 肇 （大垣市立図書館職員） 児玉 剛 （大垣市立図書館職員）	令和2年8月～9月 （月2回、全4回）	図書館所蔵の郷土資料を通じて、大垣の古代・中世、近代の歴史・文化について学ぶ	延べ 135人
郷土資料講座	横幕 孜 （元大垣市史編纂室専門員）	令和3年3月15日	大垣藩医：江馬活堂著『藤渠漫筆』をもとに、当時の大垣の歴史と文化について学ぶ	34人

(2) 年間行事

① 大垣市立図書館

名称	講師（敬称略）	開催時期	内容	参加人数
おはなしひろば	お話の会 『大きな樹』	令和2年10月31日	「秋の読書週間」に合わせて、大型紙芝居、人形劇、絵本の読み聞かせを実施	34人

※②上石津図書館・③墨俣図書館については、新型コロナウイルス感染症感染防止対策のため、実施しなかった。

(3) 出前講座等

テーマ	団体名	期日	参加人数
合戦の舞台裏 大垣南部の中世城郭	綾里楽学会	令和2年7月17日 10月17日	延べ 50人
本能寺の変の衝撃と美濃の武将たち 青野城と稲葉氏 関ヶ原合戦にまつわる大垣の昔話	青墓地区センター 歴史講座 ふるさとを みつめよう	令和2年8月5日 9月2日 10月7日	延べ 60人
大垣城の秘密	大垣市立西小学校 ふるさと大垣科	令和2年10月12日	112人
大垣城の石垣と河戸石	海津市歴史民俗資料館 歴史ミニ講座	令和2年11月29日	30人

テーマ	団体名	期日	参加人数
大垣城東北部の城館	談風会	令和2年12月17日	30人
明智光秀をとりまく西濃の武将たち 関ヶ原合戦と大垣の城館	荒崎歴史・地名研究会	令和2年12月18日 令和3年2月19日	延べ 30人
大垣市の今と昔	西小学校 総合学習	令和3年2月26日	延べ 97人

(4) 主な資料展示

名称	期間	場所
= がん征圧月間 テーマ展示 = もっと知ろう がんのこと	令和2年8月1日～9月28日	大垣 (北玄関ロビー)
市川里美イラスト展と絵本展	令和2年10月31日～11月26日	大垣 (1階ロビー)
おはなしボランティア『大きな樹』の おすすめ絵本展	令和2年10月31日～11月26日	大垣 (児童閲覧室)
秋の読書週間イベント	令和2年10月31日～11月26日	大垣・上石津 墨俣
SDGs「私にできること」	令和2年11月28日～令和3年1月28日	大垣 (1階ロビー)
墨俣小学校図書館まつり	令和2年11月30日～12月11日	墨俣小学校
3.11東日本大震災展	令和3年3月6日～3月25日	大垣 (1階ロビー)
= 自殺予防月間 テーマ展示 = 癒し、ホッとするひととき	令和3年3月10日～3月31日	大垣 (1階ロビー)

(5) 郷土資料室所蔵品展示

名称	期間	場所
関ヶ原合戦、その前後の戦い ～大垣・上石津・墨俣～ 展	大垣：令和2年10月1日～12月24日 上石津：令和2年10月31日～11月26日 墨俣：令和2年11月28日～12月24日	大垣 (3階展示コーナー) 上石津・墨俣
食材と昔の料理展 ～引札や和本に見る食の世界～	令和3年1月6日～3月25日	大垣 (3階展示コーナー)

5 図書館資料

1. 令和2年度中の増加資料

(1) 図書

		総記	哲学	歴・地	社会	自然	技術	産業	
		大垣	一般図書	購入冊数	178	327	729	926	714
		購入金額	319,879	537,267	1,048,491	1,578,146	1,152,810	2,145,956	354,994
		寄贈冊数	7	11	31	66	13	30	6
		合計冊数	185	338	760	992	727	1,391	206
	児童図書	総記	哲学	歴・地	社会	自然	技術	産業	
		購入冊数	40	29	87	143	209	87	32
		購入金額	93,113	50,761	203,623	368,266	408,997	225,887	79,366
		寄贈冊数	0	1	3	6	3	9	0
		合計冊数	40	30	90	149	212	96	32
	参考図書	総記	哲学	歴・地	社会	自然	技術	産業	
		購入冊数	5	2	12	36	6	6	5
		購入金額	43,881	33,000	55,883	208,264	48,804	24,377	17,675
		寄贈冊数	14	0	0	11	0	3	2
		合計冊数	19	2	12	47	6	9	7
	郷土資料	総記	哲学	歴・地	社会	自然	技術	産業	
		購入冊数	0	0	24	1	2	4	5
		購入金額	0	0	271,660	2,156	11,252	11,205	12,095
		寄贈冊数	56	8	114	93	10	13	19
		合計冊数	56	8	138	94	12	17	24
上石津	一般図書	総記	哲学	歴・地	社会	自然	技術	産業	
		購入冊数	13	31	50	51	41	106	26
		購入金額	21,662	46,721	71,791	79,193	65,129	163,390	46,803
		寄贈冊数	3	3	3	3	2	7	1
		合計冊数	16	34	53	54	43	113	27
	児童図書	総記	哲学	歴・地	社会	自然	技術	産業	
		購入冊数	8	4	33	26	62	40	12
		購入金額	14,056	5,727	92,166	61,097	106,315	84,804	23,322
		寄贈冊数	0	0	0	4	5	10	0
		合計冊数	8	4	33	30	67	50	12
墨俣	一般図書	総記	哲学	歴・地	社会	自然	技術	産業	
		購入冊数	11	26	103	44	35	50	14
		購入金額	17,450	37,589	215,339	70,382	54,145	71,875	36,844
		寄贈冊数	0	2	3	4	1	1	1
		合計冊数	11	28	106	48	36	51	15
	児童図書	総記	哲学	歴・地	社会	自然	技術	産業	
		購入冊数	4	4	23	15	27	13	4
		購入金額	4,934	5,840	115,235	31,525	55,126	21,346	5,588
		寄贈冊数	0	0	2	3	0	8	0
		合計冊数	4	4	25	18	27	21	4
全館		総記	哲学	歴・地	社会	自然	技術	産業	
		購入冊数	259	423	1,061	1,242	1,096	1,667	298
		購入金額	514,975	716,905	2,074,188	2,399,029	1,902,578	2,748,840	576,687
		寄贈冊数	80	25	156	190	34	81	29
		合計冊数	339	448	1,217	1,432	1,130	1,748	327

※大垣一般「文学等」に、団体用一般図書を含む

※大垣各館児童「絵本等」に、紙芝居・郷土関連図書・児童洋書・団体用児童図書を含む

芸術	言語	文学等	洋書	小計
469	81	1,976	3	6,964
862,052	134,977	2,651,917	0	10,786,489
27	5	73	3	272
496	86	2,049	6	7,236
芸術	言語	文学	絵本等	小計
78	17	772	1,044	2,538
185,574	30,656	981,403	1,497,687	4,125,333
1	0	6	56	85
79	17	778	1,100	2,623
芸術	言語	文学		小計
6	3	1		82
60,008	11,814	37,505		541,211
6	1	1		38
12	4	2		120
芸術	言語	文学	行政・古書	小計
3	0	12	0	51
6,188	0	13,089	0	327,645
89	2	188	109	701
92	2	200	109	752
芸術	言語	文学	郷土	小計
58	6	303	0	685
84,605	7,742	530,368	0	1,117,404
5	1	39	0	67
63	7	342	0	752
芸術	言語	文学	絵本等	小計
29	4	135	312	665
63,231	4,696	178,209	470,491	1,104,114
0	0	11	20	50
29	4	146	332	715
芸術	言語	文学	郷土	小計
33	3	343	0	662
51,128	4,430	599,207	0	1,158,389
2	0	3	0	17
35	3	346	0	679
芸術	言語	文学	絵本等	小計
37	1	190	362	680
45,067	1,611	266,003	534,316	1,086,591
0	0	3	8	24
37	1	193	370	704
芸術	言語	文学	その他	合計
713	115	3,732	1,721	12,327
1,357,853	195,926	5,257,701	2,502,494	20,247,176
130	9	324	196	1,254
843	124	4,056	1,917	13,581

(2)録音資料

区分	購入点数	購入金額	寄贈点数	合計点数
総記	0	0	0	0
クラシック	0	0	0	0
ポピュラー	0	0	0	0
邦楽	0	0	0	0
他の音楽	1	2,970	0	1
演芸	0	0	0	0
文学	18	70,092	0	18
教育	0	0	0	0
記録	0	0	0	0
児童	1	2,178	0	1
小計	20	75,240	0	20

(3)映像資料

区分	購入点数	購入金額	寄贈点数	合計点数
アニメーション	1	9,900	1	2
外国映画	0	0	0	0
日本映画	0	0	0	0
音楽	0	0	0	0
芸術	0	0	0	0
スポーツ	0	0	0	0
記録	0	0	2	2
教養	0	0	0	0
学習	0	0	0	0
その他	0	0	0	0
小計	1	9,900	3	4

(4)福祉資料

区分	購入点数	購入金額	寄贈点数	合計点数
音訳テープ	0	0	4	4
DAISY	0	0	9	9
字幕ビデオ	0	0	0	0
大活字本	48	145,500	0	48
点字図書	0	0	22	22
小計	48	145,500	35	83

(5)新聞・雑誌

区分	購入点数	購入金額	寄贈点数	合計点数
新聞	-	1,008,480	-	-
雑誌	-	2,344,849	-	-
小計	-	3,353,329	-	-

(6)団体用資料(再掲)

区分	購入点数	購入金額	寄贈点数	合計点数
児童図書	1	10,000	0	1
一般図書	50	76,500	0	50
小計	51	86,500	0	51

5 図書館資料

2. 官・公報、新聞、雑誌

(1) 官・公報所蔵状況

官報(官報号外・国会議事録含む)		昭和20(1945)年10月～平成22(2010)年3月(製本版) ※1
岐阜県公報		昭和21(1946)年1月～平成21(2009)年3月(製本版) ※2
大垣市広報誌	大垣新聞	昭和22(1947)年8月～昭和24(1949)年9月
		昭和25(1950)年6月～昭和26(1951)年4月
	広報おおがき(製本版)	昭和39(1964)年～現在
	広報おおがき(マイクロ)	昭和24(1949)年～昭和61(1986)年
平成元(1989)年～平成12(2000)年		
広報かみいしづ ※3	合冊本(会計年度ごと)	昭和41(1966)年～平成17(2005)年3月
広報すのまた ※3	合冊本	昭和41(1966)年～平成17(2005)年3月

※1 現在に至るまでの官報は、大垣市立図書館 3 階郷土資料室においてオンライン閲覧することもできます

※2 現在に至るまでの岐阜県広報は、岐阜県ホームページで公開されています

※3 「広報かみいしづ」は大垣市立上石津図書館に、「広報すのまた」は大垣市立墨俣図書館に所蔵しています

(2) 新聞所蔵状況

(購入)

名 称	大 垣	上石津	墨 俣
朝日小学生新聞	○	○	
朝日新聞	◎	○	○
朝日中高生新聞	○	○	
岐阜新聞	○	○	○
産経新聞	○		
ジャパンタイムズ	○		
ジャパンタイムズアルファ	○		
中日新聞	◎		○
中日スポーツ	○		
中部経済新聞	○		
日刊工業新聞	○		
日刊スポーツ	○		
日本経済新聞	◎		
日本農業新聞	○		
毎日新聞	◎		
読売新聞	○		
	16	4	3

※ ○: 朝刊のみ、◎: 朝夕刊セット

【寄贈】

名 称	大 垣	上石津	墨 俣
公明新聞	○		
しんぶん赤旗	○		
聖教新聞	○		
民団新聞	○		
	4	0	0

(3)新聞永年所蔵状況

朝日新聞	マイクロ	大正4(1915)年10月～昭和10(1935)年 昭和17(1942)年8月～昭和20(1945)年3月 昭和22(1947)年～昭和25(1950)年 <欠号> 大正13(1924)年1月～3月
	製本	昭和24(1949)年～昭和26(1951)年 昭和29(1954)年 昭和33(1958)年～現在 <欠号> 昭和35(1960)年9月
中日新聞	製本	昭和43(1968)年～現在
	縮刷	昭和47(1972)年～昭和63(1988)年 平成2(1990)年～平成21(2009)年2月 <欠号> 昭和58(1983)年1月 平成6(1994)年6月～10月 平成16(2004)年3月～平成19(2007)年12月 平成20(2008)年1月～4月
岐阜新聞	マイクロ	昭和12(1937)年～昭和16(1941)年9月 昭和19(1944)年6月～昭和36(1961)年12月
	製本	昭和21(1946)年～昭和41(1966)年3月 昭和50(1975)年4月～現在 <欠号> 昭和21(1946)年3・8月 昭和22(1947)年12月 昭和24(1949)年1・3・6・9月 昭和27(1952)年5月 昭和28(1953)年3月 昭和29(1954)年2月 昭和31(1956)年7月
	縮刷	昭和41(1966)年4月～昭和46(1971)年4月

※ 欠号あり

※ 毎日新聞、中日新聞、岐阜新聞は、大垣市立図書館3階郷土資料室でオンライン閲覧することもできます

5 図書館資料

(4) 雑誌所蔵状況

番号	タイトル	刊行	区分	保存		令和2年度 所蔵			備考
						大垣	上石津	墨俣	
1	I/O	月	雑誌	2		○			
2	aun	季	郷土	永	(H13-)	○			寄贈
3	AERA	週	雑誌	2		○			
4	赤ちゃんとママ	月	家族	2	(H31.3-)	○			
5	アクアライフ	月	雑誌	2		○			
6	アサヒカメラ	月	雑誌	2	(-R02.7)	○			
7	アサヒグラフ	週	郷土	永	(S61.10-H12.10)	○			
8	アニメージュ	月	雑誌	2		○			
9	ALBA	月2	雑誌	2		○			
10	an・an	週	雑誌	2		○			
11	&Premium	月	雑誌	2		○			
12	一個人	月	雑誌	2	(-R02.8)	○			
13	田舎暮らしの本	月	雑誌	2		○			
14	揖斐川歌人	不定	郷土	永	(S51-H4)	○			寄贈
15	伊吹	季刊	郷土	永	(S63-)	○			寄贈
16	ENGLISH JOURNAL	月	雑誌	2		○			
17	Vivi ヴィヴィ	月	雑誌	2	(H31.4-)	○			
18	with	月	雑誌	2				○	
19	WILL	月	雑誌	2		○			
20	WEDGE	月	雑誌	2		○			寄贈
21	VERY[ヴェリィ]	月	雑誌	2	(H31.4-)	○			
22	鶴篝	隔月	郷土	永	(H04-H12)	○			寄贈
23	潮	季	郷土	永	(S43.2-H10.6)	○			寄贈
24	栄養と料理	月	雑誌	2		○			
25	エコノミスト	週	雑誌	2		○			
26	ESSE	月	家族	2		○		○	
27	NHK俳句	月	雑誌	2		○			
28	NHKきょうの健康	月	雑誌	2		○	○	○	
29	NHKきょうの料理	月	雑誌	2		○	○	○	
30	NHKきょうの料理ピギナース	月	雑誌	2	(H31.4-)	○			
31	NHK趣味の園芸	月	雑誌	2		○		○	
32	演劇界	月	雑誌	2		○			
33	大垣市教育委員会だより はぐくみ	年2	郷土	永	(H27-)	○			寄贈
34	大垣市咲楽	月	郷土	永	(H21.8-)	○			寄贈
35	大垣社協だより	年4	郷土	永	(S57.4-)	○			寄贈
36	大垣 身障会報	年4	郷土	永	(S60.5-)	○			寄贈
37	おおきなポケット	月	児童	永	(H19.5-H23.3)		○		
38	オール読物	月	雑誌	2		○			
39	男の隠れ家	月	雑誌	2		○			
40	オレンジページ	月2	雑誌	2			○	○	
41	音楽の友	月	雑誌	2		○			
42	Casa BRUTUS	月	雑誌	2		○			
43	会社四季報	季刊	郷土	2		○			
44	かがくのとも	月	児童	永	(H03.6-)	○	○	○	
45	垣っ子 大垣市スポーツ少年団だより	年1	郷土	永	(H24.9-)	○			寄贈
46	風ぐるま	年	郷土	永	(S52-S53)	○			寄贈
47	歌人クラブ	月	郷土	永	(H08.7-)	○			寄贈
48	学校図書館	月	児童	永	(H11.1-)	○			
49	家庭画報	月	雑誌	2		○			
50	からだにいいこと	月	雑誌	2		○			

番号	タイトル	刊行	区分	保存		令和2年度 所蔵			備考
						大垣	上石津	墨俣	
51	GARVY	不定期	雑誌	2	(R02.10-)	○			
52	KISSO	季	郷土	永	(H03.12-)	○			寄贈
53	キネマ旬報	月2	雑誌	2	(H31.4-)	○			
54	ぎふ環境保全	年4	郷土	永	(H14.7-)	○			寄贈
55	岐阜経済大学図書館報 You&Library	年	郷土	永	(S57-H16)	○			寄贈
56	岐阜県からのお知らせ	月	郷土	永	(S59.2-)	○			寄贈
57	岐阜県からのお知らせ 点字版	月	福祉	2		○			寄贈
58	岐阜県博物館だより	年	郷土	永	(S51-)	○			寄贈
59	岐阜人 にんげん情報誌	月	郷土	永	(H04-H11)	○			寄贈
60	gifunet	年2	郷土	永	(H23.5-)	○			寄贈
61	岐阜の博物館	隔月	郷土	永	(S45-H09)	○			寄贈
62	ぎふ民俗音楽	年4	郷土	永	(S56.4-)	○			寄贈
63	郷土研究岐阜	年2	郷土	永	(S48-)	○			
64	水鶏	月	郷土	永	(S28-S31)	○			寄贈
65	クーヨン	月	雑誌	2				○	
66	暮しの手帖	隔月	雑誌	永	(S54.12-)	○	○		
67	CLASSY.	月	雑誌	2	(H31.4-)	○			
68	CREA	月	雑誌	2		○			
69	GLOW	月	雑誌	2		○			
70	クロワッサン	月2	雑誌	2		○	○	○	
71	経済界	月	雑誌	2	(-R02.10)	○			寄贈
72	芸術新潮	月	雑誌	2		○			
73	螢雪時代	月	雑誌	2		○			
74	GOETHE[ゲーテ]	月	雑誌	2		○			
75	月刊自家用車	月	雑誌	2		○			
76	月刊西美濃わが街	月	郷土	永	(S52.6-H23.8)	○			
77	月刊Newsがわかる	月	児童	2		○			
78	月刊Piano	月	雑誌	2	(H31.4-)	○			
79	月刊美術	月	雑誌	2		○			
80	月報わっぱ	月	郷土	永	(H03-)	○			寄贈
81	KELLY	月	雑誌	2		○			
82	元気Genki!ぎふ	年2	郷土	2	(H27.5-)	○			寄贈
83	健康365	月	雑誌	2		○			寄贈
84	現代農業	月	雑誌	2		○			
85	現代の図書館	隔月	事務所	永	(S40.3-)	○			
86	航空ファン	月	雑誌	2		○			
87	広報牧田よいとこ	年3	郷土	永	(H20.8-)	○			寄贈
88	国立国会図書館月報	月	事務所	永	(H20.4-)	○			寄贈
89	古地図文化ぎふ	年	郷土	永	(H14.3-)	○			
90	子供の科学	月	児童	2		○		○	
91	こどもの図書館	月	児童	永	(S58.3-)	○			
92	こどものとも	月	児童	永	(H03.5-)	○	○		
93	こどものとも0.1.2	月	児童	永	(H07.4-)	○	○	○	
94	こどものとも 年少版	月	児童	永	(H06.7-)	○	○	○	
95	こどものとも 年中向き	月	児童	永	(H20.12-)	○	○	○	
96	子どもの本棚	月	児童	永	(H24.1-)	○			
97	Kodomoe	隔月	家族	2		○			
98	コピーライト (COPYRIGHT)	月	郷土	永	(S58-H25.3)	○			寄贈
99	コボたち	月	児童	永	(S61.9-H06.2)	○			
100	木もれび	年3	郷土	永	(S63-H16.3)	○			寄贈

5 図書館資料

番号	タイトル	刊行	区分	保存	令和2年度 所蔵			備考
					大垣	上石津	墨俣	
101	碁ワールド	月	雑誌	2	○			
102	Cycle Sports	月	雑誌	2 (H31.4-)	○			
103	サッカーマガジン	月	雑誌	2 (H30.10-)	○			
104	THE 21	月	雑誌	2	○			
105	サライ	月	雑誌	2	○	○	○	
106	サンチャイルドビッグサイエンス	月	児童	永 (H26.4-)	○		○	
107	サンデー毎日	週	雑誌	2	○			
108	JTB時刻表	月	雑誌	2	○	○	○	
109	獅子吼	月	郷土	永 (S21-)	○			寄贈
110	週刊朝日	週	雑誌	2	○			
111	週刊新潮	週	雑誌	2	○		○	
112	週刊ダイヤモンド	週	雑誌	2	○			
113	週刊東洋経済	週	雑誌	2	○			
114	週刊文春	週	雑誌	2	○			
115	週刊ベースボール	週	雑誌	2	○			
116	生涯学習だより	不定期	郷土	永 (H06-H07)	○			寄贈
117	将棋世界	月	雑誌	2	○			
118	小説現代	月	雑誌	2	○			
119	小説新潮	月	雑誌	2	○			
120	小説すばる	月	雑誌	2	○			
121	人権教育ぎふ	年2	郷土	永 (H06.7-)	○			寄贈
122	人権だより	季	郷土	永 (H19-)	○			寄贈
123	人権と部落問題	月	雑誌	永 (H14.7-)	○			
124	新潮	月	雑誌	2	○			
125	水都旅	季	郷土	永 (H23-)	○			寄贈
126	スクリーン	月	雑誌	2	○			
127	すてきにハンドメイド	月	雑誌	2	○	○	○	
128	STORY	月	雑誌	2 (H31.4-)	○			
129	すばる	月	雑誌	2 (H31.1-)	○			
130	住まいnet岐阜	季	郷土	永 (H23-H24)	○			寄贈
131	住まいの設計	隔月	雑誌	2	○			
132	SMILE	月	郷土	永 (H10-H20)	○			寄贈
133	相撲	月	雑誌	2	○			
134	(点字雑誌) 生活情報誌ライト&ライフ	隔週	福祉	2	○			
135	世界	月	雑誌	2	○			
136	世界 はひとつ	季	郷土	永 (H06-H09)	○			寄贈
137	選択	月	雑誌	2	○			
138	川柳 薬城	月	郷土	永 (H22.4-)	○			寄贈
139	SO-EN 装苑	月	雑誌	2	○			
140	壮快	月	雑誌	2	○			
141	宇宙(そら)のとびら	季	児童	永 (H19.夏-)	○			寄贈
142	Tarzan	隔週	雑誌	2	○			
143	大美協	年	郷土	永 (S60-H04)	○			寄贈
144	TIME	週	雑誌	2	○			
145	DIME	月	雑誌	2			○	
146	体連ニュース	年	郷土	永 (S63-)	○			寄贈
147	ダ・ヴィンチ	月	雑誌	2	○		○	
148	たくさんのふしぎ	月	児童	永	○		○	
149	旅の手帖	月	雑誌	2	○		○	
150	たまごクラブ	月	家族	2	○			

番号	タイトル	刊行	区分	保存		令和2年度 所蔵			備考
						大垣	上石津	墨俣	
151	短歌	月	雑誌	2		○			
152	dancyu	月	雑誌	2		○			
153	たんぽぽ	不定期	郷土	永	(H14-H19)	○			寄贈
154	地域史研究	年	郷土	永	(S59-)	○			寄贈
155	地域社会	月	郷土	永	(S52-)	○			寄贈
156	地域史料通信	年	郷土	永	(H21-)	○			寄贈
157	ちいさなかがくのとも	月	児童	永	(H18.5-)	○			
158	地方文化	月	郷土	永	(S21-S24)	○			寄贈
159	CHANTO	月	家族	2		○			
160	中央公論	月	雑誌	2		○			
161	つちくれ	月	郷土	永	(H07-)	○			寄贈
162	鉄道ファン	月	雑誌	2		○			
163	点字ジャーナル	月	福祉	2		○			
164	点字の友	月	福祉	2		○			
165	点字毎日	週	福祉	2		○			
166	天然生活	月	雑誌	2		○			
167	天文ガイド	月	雑誌	2		○			
168	Tokai Walker [東海ウォーカー]	月	雑誌	2		○			
169	冬青	月	郷土	永	(S47-S53)	○			寄贈
170	読書推進運動	月	郷土	永	(S45-)	○			寄贈
171	読書の輪	年	郷土	永	(S60-H17)	○			寄贈
172	特選街	月	雑誌	2		○			
173	図書館界	季刊	事務所	永	(S59.5-)	○			
174	図書館雑誌	月	事務所	永	(S34.1-)	○			
175	NAVI大垣	月	郷土	永	(H22.7-)	○			寄贈
176	Number	隔週	雑誌	2		○			
177	南風	月	郷土	永	(S26-)	○			寄贈
178	西みの毎日	月	郷土	永	(H06-H21)	○			寄贈
179	日輪	月	郷土	永	(S61-)	○			寄贈
180	日経WOMAN [日経ウーマン]	月	家族	2		○			
181	日経エンタテインメント	月	雑誌	2		○			
182	日経おとなのOFF	月	雑誌	2	(-H31.6)			○	
183	日経サイエンス	月	雑誌	2		○			
184	日経トレンディ	月	雑誌	2		○		○	
185	日経PC21	月	雑誌	2	(H31.4-)	○			
186	日経ビジネス	週	雑誌	2		○			
187	日経ヘルス	月	雑誌	2		○			
188	日経マネー	月	雑誌	2		○			
189	日本の美術	月	雑誌	永	(S61.10-H23.10)	○			
190	Newsweek (日本語版)	週	雑誌	2		○			
191	Newton	月	雑誌	2		○		○	
192	農業岐阜	月	郷土	永	(S45-S48)	○			寄贈
193	濃飛史艸	年2	郷土	永	(S49-)	○			
194	濃飛人	月	郷土	永	(S28-S47)	○			寄贈
195	濃飛の野鳥	月	郷土	永	(S44-S46)	○			寄贈
196	ノジュール	月	雑誌	2	(H30.11-)	○			
197	non・no	月	雑誌	2		○			
198	HERS	月	雑誌	2	(R01.7-R02.8)			○	
199	俳句	月	雑誌	永	(S61.10-H27.3)	○			
200	俳句界	月	雑誌	2		○			寄贈

5 図書館資料

番号	タイトル	刊行	区分	保存		令和2年度 所蔵			備考
						大垣	上石津	墨俣	
201	俳藪	年2	郷土	永	(S42-S59)	○			寄贈
202	白形	隔月	郷土	永	(S60-H07)	○			寄贈
203	母の友	月	家族	2		○	○		
204	ハリンコ (HARINCO)	隔月	郷土	永	(H29. 10-)	○			寄贈
205	ハルメク	月	雑誌	2	(R02. 11-)			○	
206	判例時報	月	郷土	永	(S37. 7-H26. 5)	○			
207	PHP	月	家族	2		○		○	
208	PHPくらしラク～る	月	雑誌	2			○		
209	PHPスペシャル	月	家族	2		○			
210	PHPのびのび子育て	月	家族	2		○			
211	BE-PAL	月	雑誌	2		○			
212	(点字雑誌) ひかり	月	雑誌	2		○			寄贈
213	Begin	月	雑誌	2		○			
214	veja [ポルトガル語]	週	雑誌	2		○			
215	HIT ヒット	不定期	郷土	永	(H24. 2-)	○			寄贈
216	美的	月	雑誌	2		○			
217	ひととき	月	雑誌	2		○			寄贈
218	人と経営	月	郷土	永	(H18-)	○			寄贈
219	hitomi	季刊	郷土	永	(H22. 4-H28. 6)	○			
220	ひばり 機関紙	年	郷土	永	(S46-H14)	○			寄贈
221	ひよこクラブ	月	雑誌	2				○	
222	FIGARO japon	月	雑誌	2		○			
223	フォトコン	月	雑誌	2		○			
224	福祉だよりぎふ	月	郷土	永	(H25-)	○			寄贈
225	婦人画報	月	雑誌	2	(H31. 4-)	○			
226	婦人公論	隔週	雑誌	2		○	○		
227	婦人之友	月	雑誌	2		○			
228	部落	月	雑誌	永	(S59. 10-H14. 6)	○			
229	部落解放	月	雑誌	永	(S61. 10-)	○			
230	部落解放研究	年2	雑誌	永	(S61. 10-)	○			
231	BRUTUS	月2	雑誌	2		○			
232	プレジデント	隔週	雑誌	2		○			
233	フレンドリー 大垣国際交流協会ニュース	不定期	郷土	永	(H01-H13)	○			寄贈
234	フローリスト	月	雑誌	2		○			
235	文學界	月	雑誌	2		○			
236	文教協会報	隔月	郷土	永	(S43-)	○			寄贈
237	文藝春秋	月	雑誌	2		○	○	○	
238	分布図情報	月	郷土	永	(H27. 1-)	○			寄贈
239	pen	月2	雑誌	2		○			
240	Voice	月	雑誌	2		○			
241	Popteen	月	雑誌	2		○			
242	本の雑誌	月	雑誌	2		○			
243	Mart	月	家族	2		○		○	
244	毎日が発見	月	雑誌	2	(H31. 4-)	○			
245	Marisol	月	雑誌	2	(R02. 4-)		○		
246	みずしるべ	不定期	郷土	永	(H12-H20)	○			寄贈
247	水とともに	季刊	郷土	永	(H18-)	○			寄贈
248	ミセス	月	雑誌	2		○			
249	美濃の文化	年3	郷土	永	(S53. 11-)	○			寄贈
250	民具マンスリー	月	郷土	永	(S57-)	○			寄贈

番号	タイトル	刊行	区分	保存		令和2年度 所蔵			備考
						大垣	上石津	墨俣	
251	民主同和情報	隔月	郷土	永	(S53-H14)	○			寄贈
252	みんなのコミベ 西濃版	不定	郷土	永	(H25-)	○			寄贈
253	MEN'S CLUB	月	雑誌	2				○	
254	MORE モア	月	雑誌	2		○			
255	MOE	月	家族	2		○			
256	Motor Magazine	月	雑誌	2		○			
257	森林のたより	月	郷土	永	(H17-)	○			寄贈
258	やさいの時間	月	雑誌	2			○		
259	山と溪谷	月	雑誌	2		○			
260	(点字雑誌) やまびこ	月	福祉	2		○			
261	ゆうゆう	月	雑誌	2	(H31.4-)	○			
262	夢・花・ロード線車 ふれあい・うるおい・そして発展	年2	郷土	永	(H03-H07)	○			寄贈
263	ヨガジャーナル	隔月	雑誌	2	(R02.8-)	○			
264	RIDERS CLUB	月	雑誌	2		○			
265	ランナーズ	月	雑誌	2		○			
266	LEE	月	家族	2		○			
267	留学ジャーナル	季刊	雑誌	2		○			寄贈
268	旅行読売	月	雑誌	2	(R02.11-)	○			
269	麗水	月	郷土	永	(H04-H25.4)	○			寄贈
270	LEON	月	雑誌	2	(H31.4-)	○			
271	歴史街道	月	雑誌	2		○			
272	歴史資料館だより	不定期	郷土	永	(S60-H21)	○			寄贈
273	歴史人	月	雑誌	2	(H31.4-)	○			
274	歴博	隔月	郷土	永	(H07.6-)	○			寄贈
275	レポート REPORT (OKB RESEARCH INSTITUTE)	季刊	郷土	永	(S59-)	○			寄贈
276	れんげ通信	不定期	郷土	永	(H13-H18)	○			寄贈
277	Wao!	月	郷土	2	(H27.1-)	○			寄贈
278	わかさ	月	雑誌	2				○	
279	輪中研究	不定期	郷土	永	(S51-S54)	○			寄贈
280	和樂	隔月	雑誌	2		○			

※ No219 hitomi のみ、2部所蔵

	大垣	上石津	墨俣
所蔵雑誌数	266	20	33
うち購入	177	20	33
うち寄贈	89	0	0

6 指標と推移

1. 基礎数値(令和3年3月31日現在)

a 大垣市人口	160,485 人	d 蔵書冊数	454,448 冊	g 資料購入費	23,831,145 円
b 個人登録者数	92,525 人	e 個人貸出し用蔵書冊数	409,123 冊	h 個人貸出し冊数	573,755 冊
c 職員数	44 人	f 年間購入冊数	13,688 冊	i 個人貸出し利用者数	139,493 人

※「b個人登録者数」とは、個人登録者数のうち、大垣市に住居基本台帳登録のある登録者数をいう。

※「e個人貸出し用蔵書冊数」は、「d蔵書冊数」から禁帯出資料・団体貸出し専用資料を差し引いた冊数をいう。

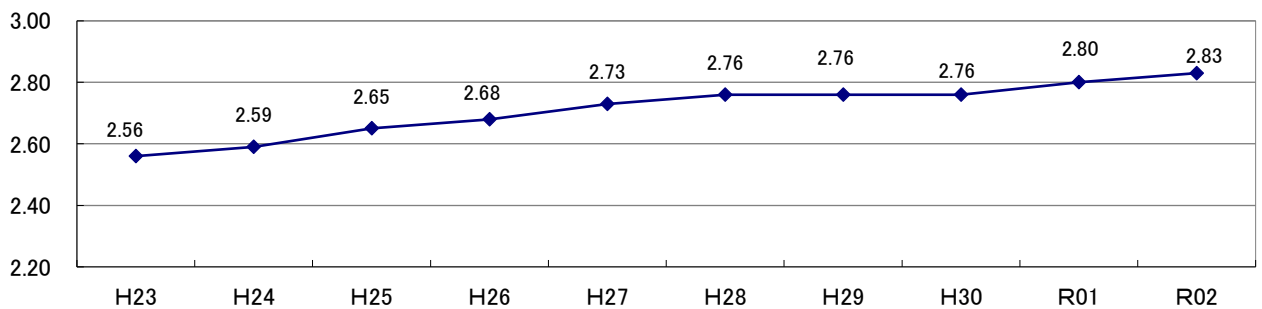
※「g資料購入費」は、令和2年度決算額をいう。

2. 指標

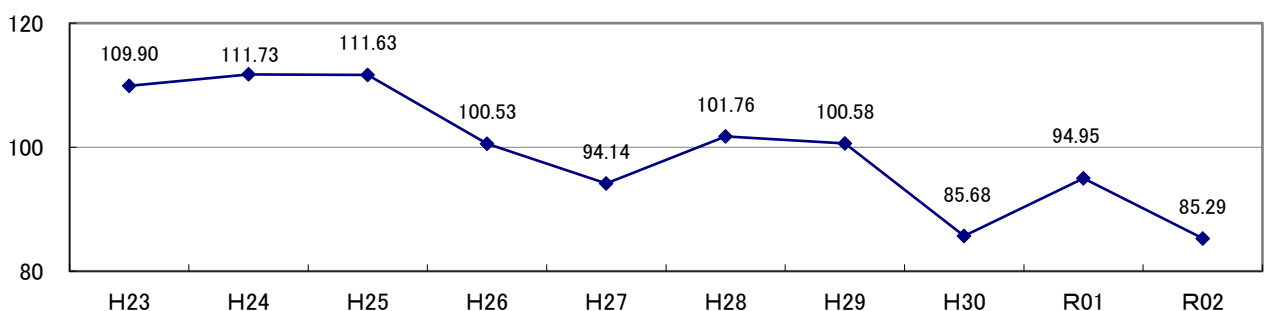
登録率	$b/a \times 100 =$	57.65 %
市民1人あたりの蔵書冊数	$d/a =$	2.83 冊
市民1,000人あたりの増加資料数	$f/a \times 1000 =$	85.29 冊
市民1人あたりの購入金額	$g/a =$	148.49 円
蔵書更新率	$f/d \times 100 =$	3.01 %
貸出密度(市民1人あたりの貸出冊数)	$h/a =$	3.58 冊
実質貸出密度(登録者1人あたりの貸出冊数)	$h/b =$	6.20 冊
蔵書回転率	$h/e =$	1.40 回
市民1人あたりの貸出利用回数	$i/a =$	0.87 回
登録者1人あたりの貸出利用回数	$i/b =$	1.51 回
職員1人あたりの貸出冊数	$h/c =$	13,040 冊

3. グラフで見る推移

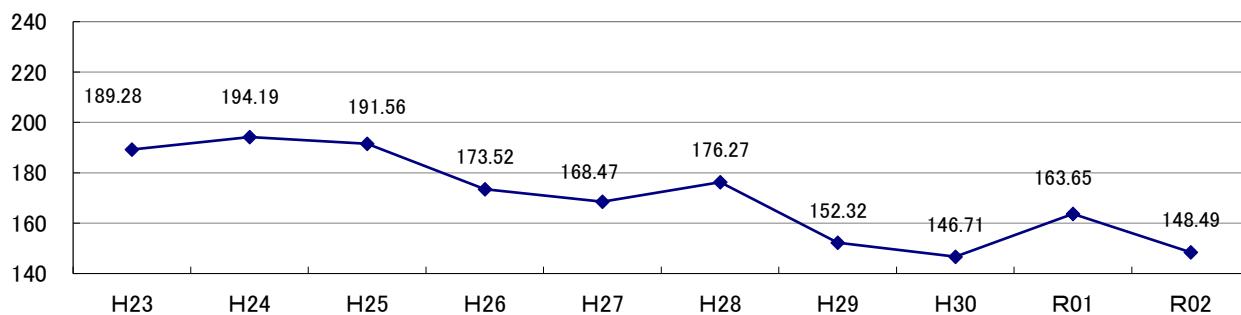
(1) 市民1人あたりの蔵書冊数



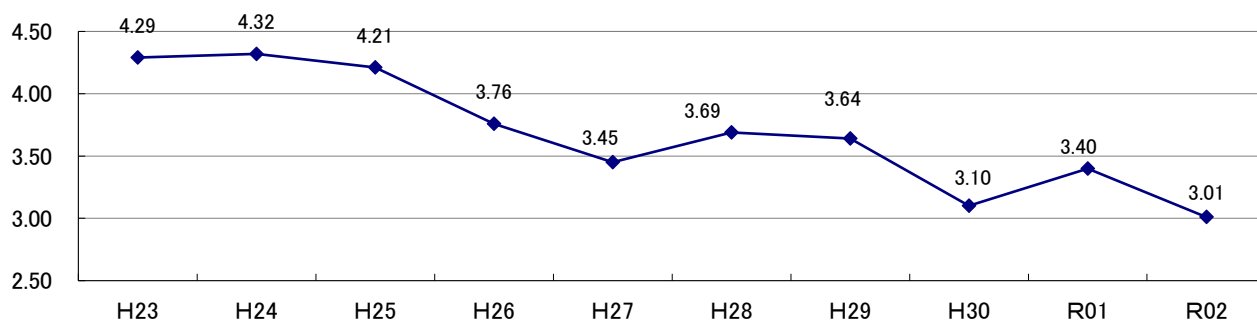
(2) 市民1,000人あたりの購入冊数



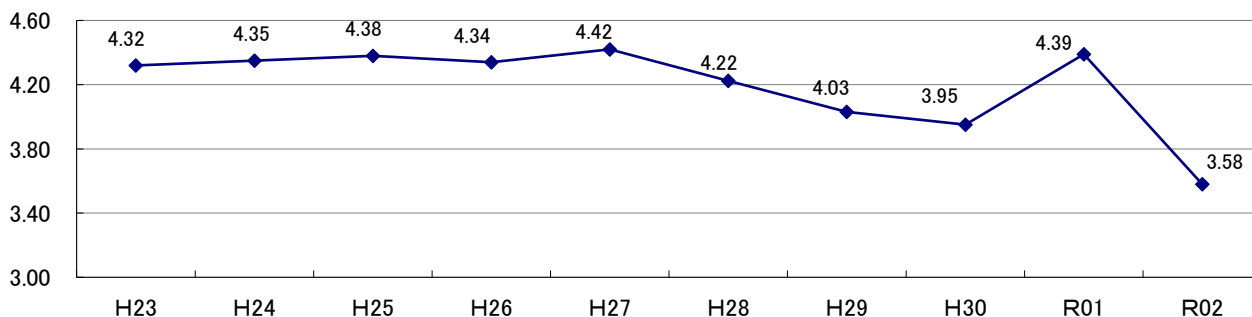
(3) 市民1人あたりの購入金額



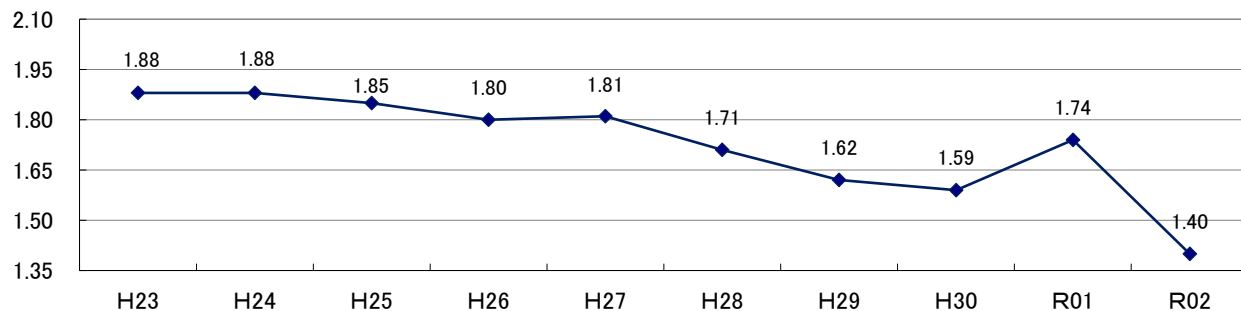
(4) 蔵書更新率



(5) 市民1人あたりの貸出冊数(貸出密度)

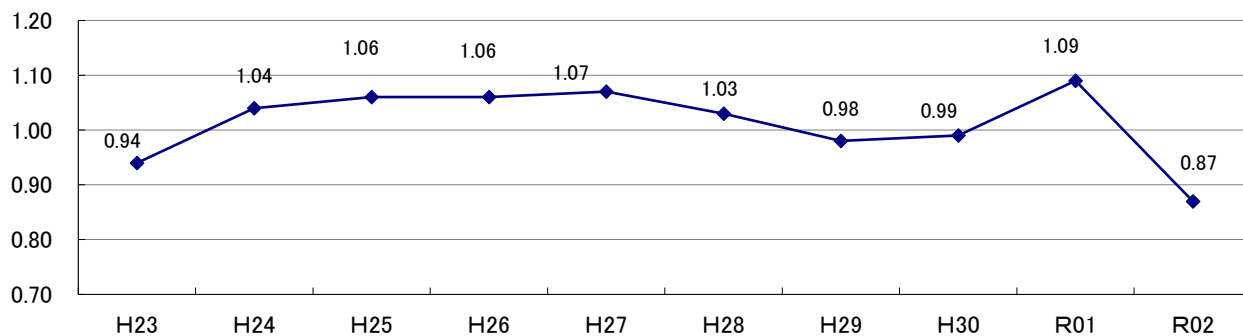


(6) 蔵書回転率

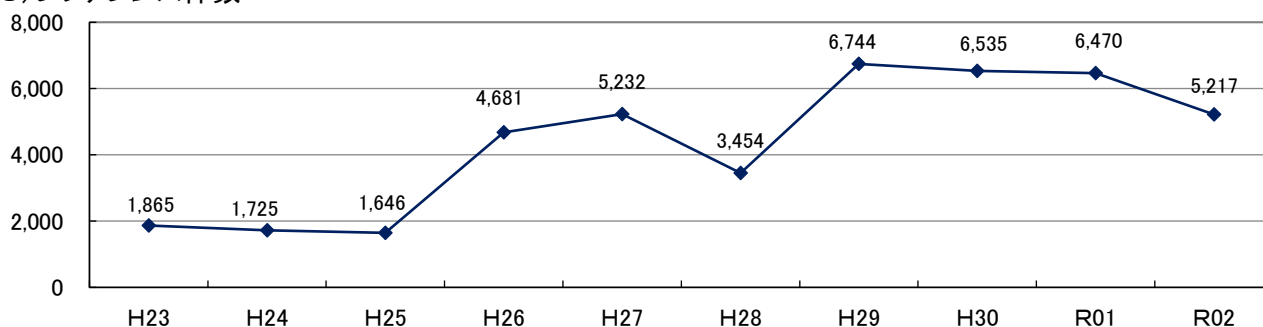


6 指標と推移

(7)市民1人あたりの貸出利用回数

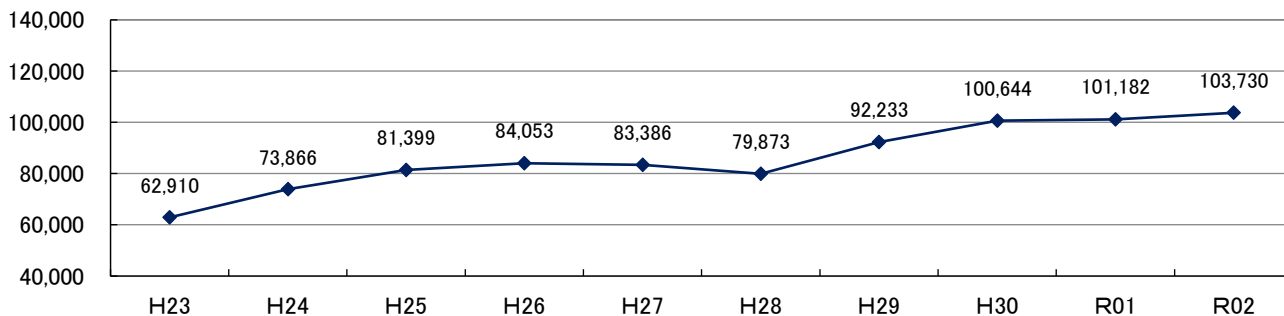


(8)レファレンス件数

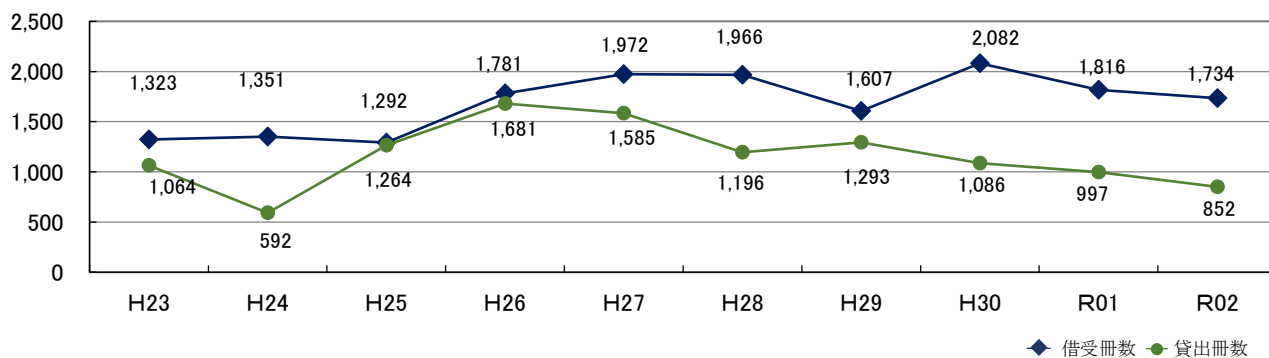


※ 平成 26 年度から、各カウンターにおける図書照会件数をレファレンス業務として集計開始

(9)予約件数



(10)相互貸借



大垣市図書館条例

平成 17 年 12 月 15 日

条例第 41 号

(設置)

第 1 条 図書館法(昭和 25 年法律第 118 号。以下「法」という。)第 10 条の規定に基づき、図書館を設置する。

(名称及び位置)

第 2 条 図書館の名称及び位置は、次のとおりとする。

名称	位置
大垣市立図書館	大垣市室本町 5 丁目 51 番地
大垣市立上石津図書館	大垣市上石津町上原 1400 番地
大垣市立墨俣図書館	大垣市墨俣町上宿 510 番地 1

(入館の制限)

第 3 条 館長は、次の各号のいずれかに該当する者に対して入館を拒否し、又は退館を命ずることができる。

- (1) 感染症の疾病にかかっていると認められる者
- (2) 酒気を帯びている者又は館内の秩序を乱し、若しくは乱すおそれのある者
- (3) 営利行為をする者
- (4) この条例又はこの条例に基づく規則その他係員の指示に従わない者
- (5) 前各号のほか、図書館の管理上支障があると認められる者

(図書館協議会)

第 4 条 法第 14 条第 1 項の規定に基づき、図書館に大垣市図書館協議会(以下「協議会」という。)を置く。

2 協議会の委員は、次に掲げる者のうちから教育委員会が任命する。

- (1) 学校教育及び社会教育の関係者
- (2) 家庭教育の向上に資する活動を行う者
- (3) 学識経験者
- (4) 市民公募による者

3 協議会は、委員 10 人以内で組織する。

4 委員の任期は 2 年とし、再任を妨げない。ただし、委員に欠員を生じた場合における補欠委員の任期は、前任者の残任期間とする。

5 前各項に定めるもののほか、協議会の組織及び運営に関し必要な事項は、規則で定める。

(委任)

第 5 条 この条例に定めるもののほか、図書館の管理及び運営に関し必要な事項は、教育委員会が別に定める。

附 則

この条例は、平成 18 年 3 月 27 日から施行する。

附 則(平成 23 年 3 月 28 日条例第 10 号)

この条例は、平成 23 年 4 月 1 日から施行する。

附 則(平成 24 年 3 月 26 日条例第 9 号)

この条例は、平成 24 年 4 月 1 日から施行する。

大垣市図書館規則

平成 17 年 12 月 28 日
教育委員会規則第 30 号

大垣市図書館規則(昭和 55 年教育委員会規則第 1 号)の全部を改正する。

目次

- 第 1 章 総則(第 1 条—第 9 条)
- 第 2 章 館内奉仕(第 10 条—第 14 条)
- 第 3 章 館外貸出(第 15 条—第 27 条)
- 第 4 章 図書館協議会(第 28 条—第 30 条)
- 第 5 章 雑則(第 31 条)
- 附則

第 1 章 総則

(趣旨)

第 1 条 この規則は、大垣市図書館条例(平成 17 年条例第 41 号。以下「条例」という。)に基づき、図書館の管理及び運営に関し必要な事項を定めるものとする。

(図書館の事業)

第 2 条 図書館は、次の事業を行う。

- (1) 図書館資料の収集、整理及び保存に関すること。
- (2) 図書の貸出しに関すること。
- (3) 図書館資料に関する相談及び指導に関すること。
- (4) 読書団体等との連絡、協力及び団体活動の促進に関すること。
- (5) 他の図書館、学校、公民館等との連絡及び調整に関すること。
- (6) 子どもの読書推進に関すること。
- (7) その他図書館の目的達成のため必要な事業

(休館日及び開館時間)

第 3 条 図書館の休館日及び開館時間は、次のとおりとする。ただし、大垣市教育委員会(以下「教育委員会」という。)が特に必要と認めるときは、これを変更することができる。

図書館名	休館日	開館時間
大垣市立図書館	(1) 毎週火曜日(その日が国民の祝日に関する法律(昭和23年法律第178号)に規定する休日(以下「国民の祝日」という。)に当たるときは、その翌日) (2) 国民の祝日の翌日(その日が日曜日又は火曜日に当たるときは、その翌日とし、その日が月曜日又は土曜日に当たるときは、その翌々日) (3) 館内整理日(毎月最終の金曜日) (4) 1月1日から1月3日まで及び12月29日から12月31日まで	(1) 月曜日及び水曜日から金曜日まで 午前9時から午後8時まで(午後5時から午後8時までは、図書貸出業務のみ行う。) (2) 日曜日及び土曜日 午前9時から午後6時まで(午後5時から午後6時までは、図書貸出業務のみ行う。)
大垣市立上石津図書館	(1) 毎週火曜日(その日が国民の祝日に当たるときは、その翌日) (2) 国民の祝日の翌日(その日が日曜日又は火曜日に当たるときは、その翌日とし、その日が月曜日又は土曜日に当たるときは、その翌々日) (3) 館内整理日(毎月最終の金曜日) (4) 1月1日から1月3日まで及び12月29日から12月31日まで	午前9時から午後5時まで
大垣市立墨俣図書館	(1) 毎週月曜日(その日が国民の祝日に当たるときは、その翌日) (2) 国民の祝日の翌日(その日が日曜日、月曜日又は土曜日に当たるときは、翌火曜日) (3) 館内整理日(毎月最終の金曜日) (4) 1月1日から1月3日まで及び12月29日から12月31日まで	午前9時から午後5時まで

(遵守事項)

第4条 図書館の利用者は、次に掲げる事項を守らなければならない。

- (1) 所定の場所以外に資料を持ち出さないこと。
- (2) 館内では、静粛にし、他人に迷惑をかけること。

【資料2 大垣市図書館規則】

(3) 所定の場所以外では、喫煙、飲食等をしないこと。

(4) 前3号のほか、係員の指示に従うこと。

(資料の収集)

第5条 図書館に必要な資料の収集は、社会教育法(昭和24年法律第207号)の精神に基づき、図書館が社会教育機関として市民の教養、調査研究、レクリエーション等に資するものであることに留意してこれを行う。

2 資料収集の計画は、教育委員会が別に定める。

(資料の寄贈)

第6条 図書館に資料を寄贈しようとする者は、あらかじめ教育委員会へ申し出るものとする。

2 教育委員会は、前項の規定により申出を受けた資料が図書館の資料として必要であるときは、同項の申出を受けるものとする。

3 資料の寄贈に要する費用は、寄贈者の負担とする。ただし、教育委員会が特に必要と認めるときは、この限りでない。

4 前3項に定めるほか、寄贈の手続については、大垣市会計規則(昭和39年規則第10号)第58条に定めるところによる。

(資料の預託)

第7条 図書館に資料を預託しようとする者は、あらかじめ図書館資料預託申込書(第1号様式)を教育委員会に提出するものとする。

2 教育委員会は、前項の規定により申込みを受けた資料が図書館の資料として必要であるときは、申込みを受けるものとする。

3 預託の期間は、3年を超えることができない。

4 資料の預託に要する費用は、預託者の負担とする。ただし、館長が特に必要と認めるときは、この限りでない。

5 預託資料は、図書館所有の資料と同様の扱いにより、市民の利用に供する。

6 預託資料が天災その他の避け難い理由により損失したときは、市はその責めを負わない。

(資料の除籍)

第8条 資料の効率的な運用をはかるため、保存価値の比較的低い資料の除籍を行う。

2 資料除籍の計画は、教育委員会が別に定める。

(損害賠償の義務)

第9条 利用者は、図書館の資料等を亡失し、又は汚損したときは、その損害を賠償しなければならない。

2 前項の損害賠償の額、賠償方法その他賠償に関し必要な事項は、教育長が別に定める。

第2章 館内奉仕

(閲覧手続)

第10条 図書館の資料を館内で閲覧しようとする者は、開架資料にあつては自由に選択して閲覧し、閉架資料にあつては係員に申し出て、その資料を借り受けて閲覧するものとする。

2 前項の規定による閲覧は、所定の読書室で閲覧しなければならない。ただし、所定の読書室以外で閲覧しようとするときは、第 19 条に規定する貸出しの手続をとらなければならない。

3 資料の閲覧を終えた者は、開架資料にあつては所定の書架に返納し、閉架資料にあつてはその資料を係員に返却しなければならない。

(複写手続)

第 11 条 図書館は、利用者の求めに応じ所蔵資料の複写を行う。

2 資料の複写について必要な事項は、教育長が別に定める。

(視聴覚資料の利用)

第 12 条 削除

(参考相談)

第 13 条 図書館は、利用者からの資料及びその利用に関する相談に応じ、又は依頼を受けて軽易な調査を行うことができる。

2 参考相談に必要な事項は、館長が別に定める。

(会議室等の利用)

第 14 条 市内の社会教育団体、文化団体、読書会その他これに準ずる団体で館長が適当と認めるものは、大垣市立図書館の会議室、ボランティアリーダー室又は研究室(以下「会議室等」という。)を利用することができる。

2 前項の会議室等を利用しようとするものは、利用しようとする日の前日までに会議室等利用許可申請書(第 2 号様式)を館長に提出し、その許可を受けなければならない。

第 3 章 館外貸出

(貸出しの要件)

第 15 条 資料の館外貸出し(以下「貸出し」という。)を利用できる者は、次の各号のいずれかに該当する者で、あらかじめ貸出しの登録を受けたものとする。

- (1) 大垣市内に居住する者
- (2) 大垣市内の事業所に勤務する者
- (3) 大垣市内の学校に在学する者
- (4) 前 3 号のほか館長が特に適当と認める者

(貸出しの登録)

第 16 条 貸出しの登録を受けようとする者は、貸出登録(利用カード再交付)申込書・変更届出書(第 3 号様式)を館長に提出しなければならない。

2 館長は、前項の申込書の提出があつたときは、直ちに利用カード(第 4 号様式)を作成し、申込者に交付するものとする。

3 貸出しの登録を受けた者(以下「登録者」という。)は、登録をした事項に変更があつたときは、貸出登録(利用カード再交付)申込書・変更届出書により、直ちに館長に届け出なければならない。

(利用カードの有効期間)

第 17 条 利用カードの有効期間は、交付の日から 5 年とする。

2 前項の有効期間満了の後も継続して貸出しを利用しようとする者は、登録の更新をしなければならない。

(利用カードの再交付)

【資料2 大垣市図書館規則】

第 18 条 登録者が利用カードを紛失したときは、直ちに館長に届け出なければならない。
この場合において、その後も引き続いて貸出しを利用しようとする者は、貸出登録(利用カード再交付)申込書・変更届出書を館長に提出することにより、利用カードの再交付を受けることができる。

(貸出しの手続)

第 19 条 貸出しを受けようとする者は、利用カードを用いて資料を借り受けるものとする。

2 前項の規定にかかわらず、登録者は、利用カードに代えて次に掲げるものを用いて、資料を借り受けることができる。この場合において、第 2 号の規定により貸出しを受けようとする者は、あらかじめ非接触型ICカード利用申請書(第 5 号様式)を館長に提出し、利用手続きを行わなければならない。

(1) 大垣市個人番号カード利用条例(平成 27 年条例第 26 号)第 3 上の規定による利用手続きを行った個人番号カード

(2) 非接触型ICカード(市長が別に定めるものに限る。)機能を搭載した携帯電話又はスマートフォン

3 同時に貸出しを受けることができる資料の点数は図書 10 点、雑誌 2 点及び視聴覚資料 2 点の合計 14 点以内とし、貸出期間は貸出しの日から起算して 15 日以内とする。

4 前項の貸出期間は、当該期間内に館長に申し出ることにより、1 回に限り、当該申出の日から起算して 15 日を限度として延長することができる。ただし、当該資料に予約がない場合に限るものとする。

5 資料の利用を希望する者は、その資料の貸出しを予約することができる。ただし、貸出期間を経過しても資料を返却していない者を除く。

(郵送貸出し)

第 20 条 郵送による貸出しを利用できる者は、市内に住所を有する次に掲げる者で、本人又は保護者の申込みにより、図書館に住所、氏名その他館長の定める事項を登録したものとする。

(1) 図書 身体に重度の障害がある者

(2) 聴覚障害者用のビデオテープ 聴覚に障害がある者

2 郵送による貸出しに要する郵便料金その他の費用は、市が負担する。ただし、聴覚障害者用のビデオテープについては、この限りでない。

(資料の利用制限)

第 21 条 次に掲げる資料は、貸出しをすることができない。ただし、館長が特に必要と認めるときは、この限りでない。

(1) 貴重な図書

(2) 郷土資料及び特別収集資料(古文書を含む。)で複本がなく、入手困難な資料

(3) 新聞、官報等定期刊行物

(4) 辞典、事典、年鑑、白書及び保存価値の高い資料のうち特に館長が指定した資料

(5) 預託を受けている資料

(資料の特別貸出し)

第 22 条 資料を館外で利用しようとする者で、第 15 条から前条までの規定によることが適当でないと館長が認めた者は、特別貸出しを利用することができる。

2 特別貸出しを利用しようとする者は、図書館資料特別貸出願(第 6 号様式)を館長に提出し、その許可を受けなければならない。

(貸出しの停止)

第 23 条 館長は、貸出期間を経過しても資料を返納していない者に対して、貸出しを一定期間停止することができる。

(予約図書配本サービス)

第 24 条 館長は、市民が予約した図書を指定の施設に配本し、貸出しを行うサービス(以下「予約図書配本サービス」という。)を実施するものとする。

(予約図書配本サービスの貸出期間等)

第 25 条 予約図書配本サービスにより同時に貸出しを受けることができる資料の数は図書 10 点、雑誌 2 点及び視聴覚資料 2 点の合計 14 点以内とし、貸出期間は配本日から起算して 1 月以内とする。

(配本施設及び配本日)

第 26 条 配本施設及び配本日については、館長があらかじめ公表する。

(準用)

第 27 条 第 15 条、第 21 条及び第 23 条の規定は、予約図書配本サービスの利用について準用する。

第 4 章 図書館協議会

(協議会の組織)

第 28 条 協議会に会長及び副会長を置き、委員の互選により定める。

2 会長は、協議会を代表し、会務を総理する。

3 副会長は、会長を補佐し、会長に事故があるとき又は欠けたときは、その職務を代理する。

(協議会の運営)

第 29 条 協議会の会議(以下「会議」という。)は、会長が招集する。ただし、協議会の全委員の改選があった場合の最初の会議は、館長が招集するものとする。

2 協議会は、委員の過半数が出席しなければ、会議を開くことができない。

3 会議の議長は、会長をもって充てる。

4 議事は、出席委員の過半数で決し、可否同数のときは、会長の決するところによる。

5 会長は、必要があると認めるときは、関係者を会議に出席させ、説明又は意見を述べさせることができる。

(協議会の庶務)

第 30 条 協議会の庶務は、図書館において処理する。

第 5 章 雑則

(委任)

第 31 条 この規則に定めるもののほか、必要な事項は、教育長の承認を受けて、館長が定める。

【資料2 大垣市図書館規則】

附 則

この規則は、平成 18 年 3 月 27 日から施行する。

附 則(平成 23 年 3 月 23 日教育委員会規則第 2 号)

この規則は、平成 23 年 4 月 1 日から施行する。

附 則(平成 24 年 3 月 28 日教育委員会規則第 2 号)

この規則は、平成 24 年 4 月 1 日から施行する。

附 則(平成 25 年 3 月 27 日教育委員会規則第 2 号)

この規則は、平成 25 年 4 月 1 日から施行する。

附 則(平成 27 年 11 月 25 日教育委員会規則第 12 号)

(施行期日)

1 この規則は、平成 28 年 1 月 1 日から施行する。

(住民基本台帳カードに関する経過措置)

2 大垣市印鑑登録条例等の一部を改正する等の条例(平成 27 年条例第 29 号)附則第 3 項の規定によりなおその効力を有するものとされる同条例第 4 条の規定による廃止前の大垣市住民基本台帳カード利用条例(平成 15 年条例第 23 号)第 3 条の規定による利用手続きを行った住民基本台帳カードについては、この規則による改正前の大垣市図書館規則第 16 条第 2 項ただし書の規定は、なおその効力を有する。

附 則(平成 30 年 5 月 31 日教育委員会規則第 3 号)

この規則は、平成 30 年 7 月 1 日から施行する。

大垣市図書館 資料収集方針

(令和3年4月1日)

1 趣旨

この方針は、大垣市図書館規則（平成17年教育委員会規則第30号）第5条第2項の規定に基づき、大垣市図書館が所蔵する図書館資料の収集に関して、必要な事項を定めるものとする。

2 基本方針

資料の収集は、大垣市の文化の発展に寄与し、市民の知的要求に応え、生涯にわたる学習活動を支援するため、次の各号に定める資料の収集に関する基本方針に基づいて行う。なお、寄贈資料の受入にあたっては同様とする。

- (1) 「図書館法」及び「図書館の自由に関する宣言 1979 改訂」に拠り、図書館資料は図書館の責任において収集することとし、市民の教養、調査研究、レクリエーション等に資する資料を中心に収集する。ただし、人間の尊厳を厳しく傷つけるもの、または公共の場にふさわしくないものは除く。
- (2) 多様な、対立する意見のある問題については、それぞれの観点に立つ資料を幅広く収集する。
- (3) 著者の思想的、宗教的、党派的立場にとらわれて、その著作を排除することはしない。
- (4) 図書館員の個人的な関心や好みによって選択をしない。
- (5) 個人、組織、団体からの圧力や干渉によって収集の自由を放棄したり、紛糾をおそれて自己規制したりはしない。
- (6) 地域の拠点として、時代に対応する図書のほか雑誌・新聞などの逐次刊行物、地方行政資料、郷土資料、視聴覚資料など多様な資料の収集に努める。
- (7) 上石津図書館、墨俣図書館は、それぞれの規模や特性に応じて、特色ある資料の収集を図る。
- (8) 令和3年度は「大垣市第2次教育振興基本計画（令和2年3月策定）」に基づき、市民の資料要求や関心、社会の状況等を反映させ、組織的・系統的に行い、市民の知的関心を刺激する蔵書構成をめざす。
- (9) 以上に定めるもののほか、その他必要な資料を収集する。

なお、図書館で収集した資料がどのような思想や主張をもっていようとも、それを図書館及び図書館員が支持することを意味するものではない。

3 資料の種類

収集する資料の種類は、次の通りとする。

- (1) 図 書（一般図書、児童図書、参考図書）
- (2) 郷土資料（図書、その他）
- (3) 行政資料
- (4) A V 資料（録音資料、映像資料）
- (5) 福祉資料（大活字本、点字資料、DAISY等）
- (6) 逐次刊行物（新聞、雑誌）
- (7) そ の 他

4 資料の収集及び選択組織

資料は、新刊案内、出版目録、書評、リクエスト等、多様な情報に基づいて選定し、購入、寄贈等の方法により収集する。

利用者から寄せられるリクエストは、収集方針やその資料の図書館での利用状況を考慮したうえで購入の判断をする。購入できないものについては、相互貸借により他館から借用して提供するように努める。

なお、資料収集にあたり、相当の予約リクエスト件数がある資料の複本については、最大7冊（大垣：5点、上石津：1点、墨俣1点）を上限とする。

資料の収集選定は、別に定める「資料選択基準」に照らして、図書館員の意見を集約し、資料収集委員があたる。なお、個別に検討する必要が発生した案件については、資料収集委員で構成する「資料収集委員会」において検討、調整する。

なお、資料収集委員は、図書館長が指名する。

5 資料の保存

図書館は、市民のあらゆる要求に応えるため、収集した資料をいつでも利用に供することができるように保存する責務を負う。

開架で提供できない資料についても、資料の将来の利用を保障するため閉架書庫で保管し、保存についても上石津図書館及び墨俣図書館とで分担し、効率的な運用を図る。

6 資料の更新・除籍

図書館は、常に新鮮で適切な蔵書構成を維持し、より充実させるため、資料の更新および除籍を行う。

長期にわたって利用され、汚損、破損等のために利用に供せられなくなった資

料は、買い替え等の更新を行う。

資料の除籍については、汚損、破損の激しいもの、資料価値のなくなったもの等「大垣市図書資料の不用決定及び除籍並びに処分等に関する基準」（平成 27 年 10 月 1 日制定）による。

7 市民の要望や意見の尊重

- (1) 利用者から直接要求される資料は、できる限り迅速に提供するよう努める。
- (2) 市民や利用者からの蔵書についての要望や意見は、蔵書構成への意志として充分検討のうえ適切に反映するよう努める。
- (3) 利用状況等を正確に把握して、図書館全体で分析・検討し、蔵書構成に反映する。

8 資料選択の基準

それぞれの資料の評価・選択は、つぎの基準に拠る。

【資料4 大垣市図書館のあゆみ】

大垣市図書館のあゆみ

- 明治 44. (1911) 9 大垣町教育会が本町の關東尋常高等小学校(現・東小学校の前身)男子部内に仮図書館を開館。
- 大正 元. (1912) 11 西外側町の興文男子尋常高等小学校(現・興文小学校)に移転して開館。
5. (1916) 11 大垣公園の招魂社所有地に平屋瓦葺一棟を新築し開館。
7. (1918) 4 市制施行により大垣市立図書館となる。
8. (1919) 7 公立図書館令による公立図書館となる。
- 昭和 4. (1929) 11 高橋宗太郎氏(当時、名古屋市在住)の寄附により、東外側町の大垣藩校跡に新館落成、開館。
20. (1945) 7 戦災により外観を残して焼失。
- 9 安八郡三城村の善光寺に仮開館。
- 11 竹島町旧本陣跡(現・美濃路大垣宿本陣跡)に移転し、仮開館。
21. (1946) 10 東外側町の建物を修築して再開。
41. (1966) 7 自動車文庫「いずみ号」による配本開始(移動図書館)。
55. (1980) 1 市制60周年事業として室本町に新図書館落成。
コンピュータによる図書館管理システム開始。
- 平成 3. (1991) 4 4階に全国初のハイビジョン・ライブラリー開設。
- 10 コンピュータを更新し、図書館情報総合管理システムを構築。
4. (1992) 2 ビデオテックスによる図書館情報提供サービスを開始し、家庭や学校、街頭からの図書検索・予約が可能になる。
- 3 蔵書20万冊達成。
年間の貸出冊数もはじめて40万冊を超える。
- 4 学習館がオープンし、図書館・文化会館とあわせて「スイトピアセンター」として、当市の生涯学習拠点を構成。
- 5 パソコン通信による図書館情報提供サービス開始。
大垣女子短期大学(現・岐阜協立大学)図書館とオンラインによる相互検索システム稼働。
6. (1994) 3 年間の貸出冊数が50万冊を超える。
7. (1995) 4 蔵書冊数25万冊を達成。
8. (1996) 6 ハイビジョンによる「文化財資料の画像情報提供システム」開始。
- 11 福祉コーナーに「字幕ビデオライブラリー」新設。
9. (1997) 7 岐阜経済大学(現・岐阜協立大学)図書館とのオンライン検索システムが稼働し、「大垣地域図書館情報ネットワークシステム」が完成。
10. (1998) 10 図書館情報総合管理システムを更新。
11. (1999) 2 インターネット・パソコン通信による図書館情報提供システム稼働。図書館ホームページを開設。

【資料4 大垣市図書館のあゆみ】

- 平成 12. (2000) 1 「大垣市立図書館ボランティア登録制度」により、登録者の募集開始(活動は4月から開始)。
3 年間の貸出冊数が60万冊(市民1人あたり約4冊)を超える。
15. (2003) 5 「移動図書館の利用に関するアンケート」実施(6月まで)。
16. (2004) 4 「開館時間に関するアンケート」実施。
8 絵本を通して親子のふれあいを深める「ブックスタート」を開始。
開館時間を延長(平日は午後8時まで、土日は午後6時まで)。
9 自動車文庫「いずみ号」の巡回サービス廃止。
サービスセンターや地区センターで受け取れる「予約図書配本サービス」を開始。
17. (2005) 12 図書館情報総合管理システムを更新。
郷土資料が閲覧できる「デジタルライブラリー」を図書館ホームページに設置。
住民基本台帳カードでの資料貸出しサービスを開始。
18. (2006) 3 大垣市・上石津町・墨俣町との1市2町合併に伴い、「大垣市立上石津図書館」「大垣市立墨俣図書館」が誕生。
7 映像ボランティアによる「わくわく映像ランド」開始。
19. (2007) 6 ブックスタートのフォローアップのため、乳幼児のためのおはなし会「おひぎでだっこ」開始。
20. (2008) 5 「大垣市読み聞かせネットワーク」設立。
21. (2009) 2 「大垣市子ども読書フェスティバルー探検！おはなしの森ー」開催。2日間で延べ1,536人参加。
22. (2010) 3 「大垣市読書活動推進計画ー図書館基本計画・子どもの読書活動推進計画」を策定。
23. (2011) 6 大垣市図書館協議会を設置。
24. (2012) 3 図書館情報総合管理システムを更新。
セルフ貸出し端末を設置。
7 電子書籍化した郷土資料が閲覧できる「大垣市電子図書館」を開設。
AVライブラリーのブース数を15から6に縮小し、パソコンデスク 16席を設置。
25. (2013) 10 大垣市立図書館1階ブラウジングコーナーのカーペット張り替え。
26. (2014) 5 AVライブラリーを閉鎖。
貴重な郷土資料を収集・整理し、提供する部門として「歴史研究室」を設置。
大垣市立図書館1階及び2階をリニューアル。
1階:生活情報コーナー、家族の暮らし応援コーナー
2階:ビジネスコーナー
27. (2015) 3 「大垣市第2次読書活動推進計画」を策定。
11 図書館ホームページをリニューアル。
28. (2016) 1 個人番号カードでの資料貸出しサービスを開始。

【資料4 大垣市図書館のあゆみ】

- 平成 28. (2016)
- 2 児童向け「読書ノート」の配布開始。また、図書館ホームページでのダウンロードサービスを開始。
 - 3 大垣市立図書館1階ロビーのカーペット張り替え。
 - 7 ライトノベルのほか、中高生に読んでもらいたい図書を集めた「YA(ヤングアダルト)コーナー」を設置。
中高生向けの図書館だよりとして、「YA通信」を発行。
 - 8 児童絵本作家:市川里美さん(大垣市出身、フランス・パリ在住)の読書講演会『世界の旅からうまれた絵本』を開催。
 - 9 大垣市立図書館1階児童閲覧室内の市川里美コーナーを拡充。
 - 10 映像ボランティアによる「わくわく映像ランド」終了。
29. (2017)
- 4 児童向け「読書ノート」をブックスタート事業全参加者に配布開始。
 - 7 一般向け「読書手帳」の配布開始。
30. (2018)
- 1 大垣市立図書館を空調設備改修工事の開始に伴い休館(1月23日～)。
 - 2 スイトピアセンター学習館内に大垣市立図書館臨時窓口を開設(2月1日～6月18日)。
 - 4 大垣市立図書館100周年を迎える。
 - 6 大垣市立図書館の空調設備改修工事終了(～6月30日)。
LED照明へ取り替え。
 - 7 大垣市立図書館を再開館(7月1日)。
図書館情報総合管理システムを更新。
大垣市立図書館4階学習室の座席数を135から160へ拡充。
FeliCa(フェリカ)を用いたスマートフォンでの資料貸出しサービスを開始。
大垣市立図書館1階ロビーなどで「100年のあゆみ展」を開催(7月19日～10月8日)。
- 令和 2. (2020)
- 3 新型コロナウイルス感染拡大防止のため、3館とも臨時休館。
臨時休館中は、予約資料・お楽しみパックの貸出、資料の返却、レファレンス業務(電話・FAX・メール)のみ実施(3月7日～4月3日)。
 - 4 新型コロナウイルス感染拡大防止のため、3館とも完全休館。
完全休館中は、レファレンス業務(電話・FAX・メール)、資料の返却のみ実施(4月4日～5月23日)。
 - 5 大垣市立図書館は、スイトピアセンター立体駐車場にて、ドライブスルー形式で予約資料の貸出を実施(館内立入禁止)。
上石津図書館・墨俣図書館は、各館のカウンター付近で、予約資料の貸出を実施(各館カウンター付近以外立入禁止)(5月23日～5月31日)。
 - 6 大垣市立図書館は、1階総合案内カウンターで予約資料の貸出を実施。
その他の館内への立入禁止(6月1日～6月8日)。

大垣市立図書館は、1・2階での閲覧、検索端末の利用、予約資料以外の貸出を実施。雑誌・新聞の閲覧や机・椅子の利用は不可。滞在時間は1時間以内。館内の同時滞在人数は100人以下に制限。

【資料4 大垣市図書館のあゆみ】

上石津図書館・墨俣図書館は、館内での閲覧、検索端末の利用、予約資料以外の貸出を実施。雑誌・新聞の閲覧や机・椅子の利用は不可。滞在時間は1時間以内に制限(6月10日～6月22日)。

大垣市立図書館は、1～3階の利用を再開。新聞・雑誌の閲覧、レファレンスの窓口対応、コピー、まちづくり端末の利用を再開。机や椅子も数を半分以下に減らし利用可。滞在時間は2時間以内、館内の同時滞在人数は200人以下に緩和。

上石津図書館・墨俣図書館は、新聞・雑誌の閲覧、レファレンスの窓口対応、コピーの利用を再開。椅子は半数以下に減らし利用可。滞在時間は2時間以内に緩和(6月24日～6月30日)。

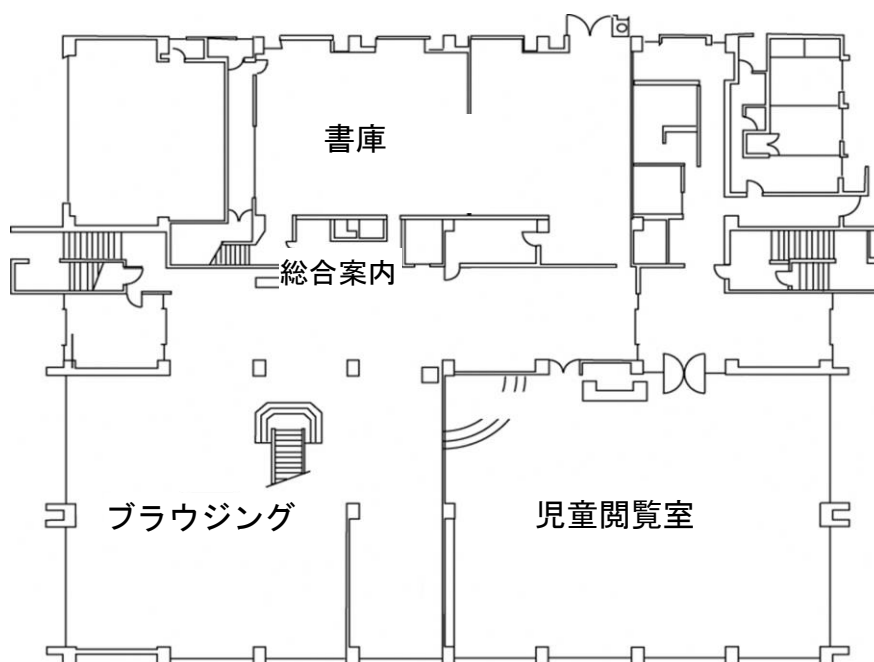
- 令和 2. (2020)
- 7 大垣市立図書館は、4階の利用を再開。学習室については席数を半数(83席)に減らし、午前と午後の入替制とする。入替時には換気・消毒を徹底し、土日祝日・夏休み期間中のみ、インターネットからの事前申込制とした(7月8日～8月27日)。
 - 8 大垣市立図書館は、4階学習室について、土日祝日・夏休み期間中に行っていた事前申込制を終了し、先着順での利用に戻した。(8月29日～)
 - 10 図書館情報総合管理システムと、民間が提供する Web サービス「読書メーター」を連携。
 - 11 大垣市立図書館 1 階に書籍除菌機を設置。
 - 12 大垣市立図書館の自動火災報知設備更新工事完了(～12月25日)

平面図

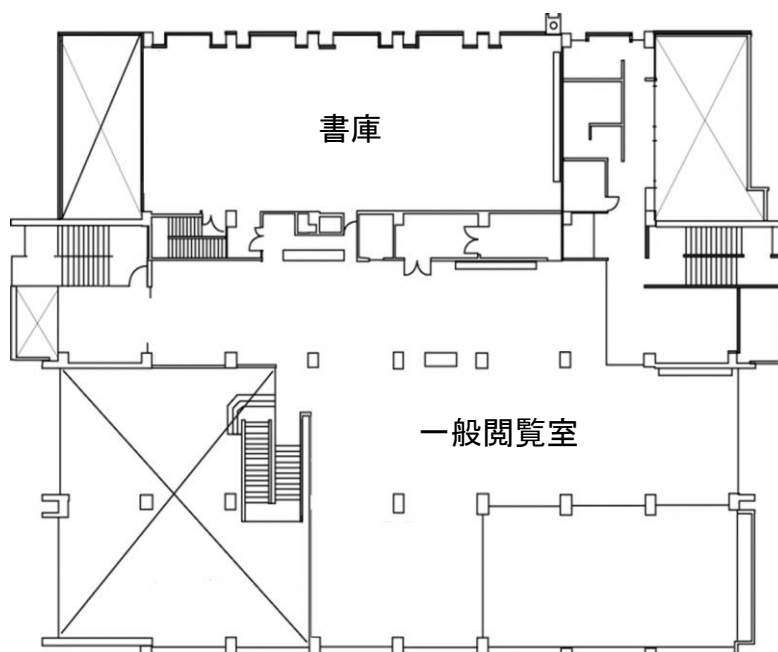
(1)大垣市立図書館

構造	鉄筋コンクリート造4階建 PH付	総工費	685,000,000 円
敷地面積	4,461.00 m ²	着工	昭和 53(1978)年 9月 27日
建築面積	1,429.94 m ²	竣工	昭和 54(1979)年 11月 16日
建築延面積	4,358.09 m ²	開館	昭和 55(1980)年 1月 20日

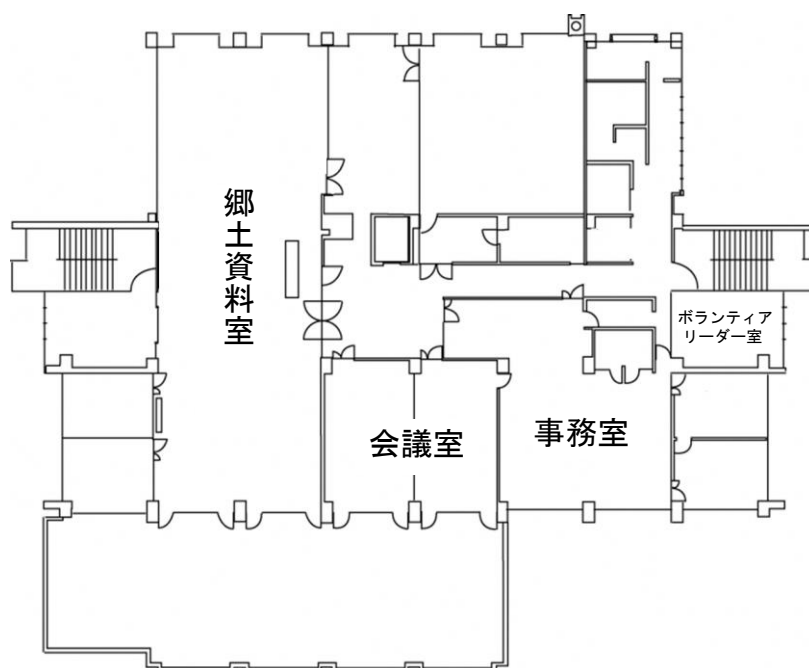
1階(1,410.45 m²) 総合案内、ブラウジング、児童閲覧室、書庫



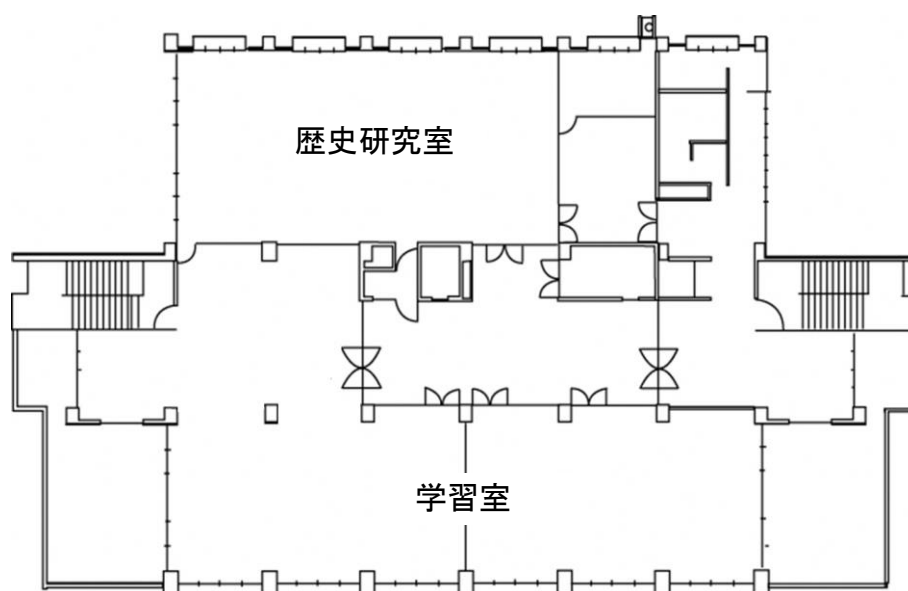
2階(961.32 m²) 一般閲覧室、書庫



3階(978.53 m²) 郷土資料室、会議室、ボランティアリーダー室、事務室等



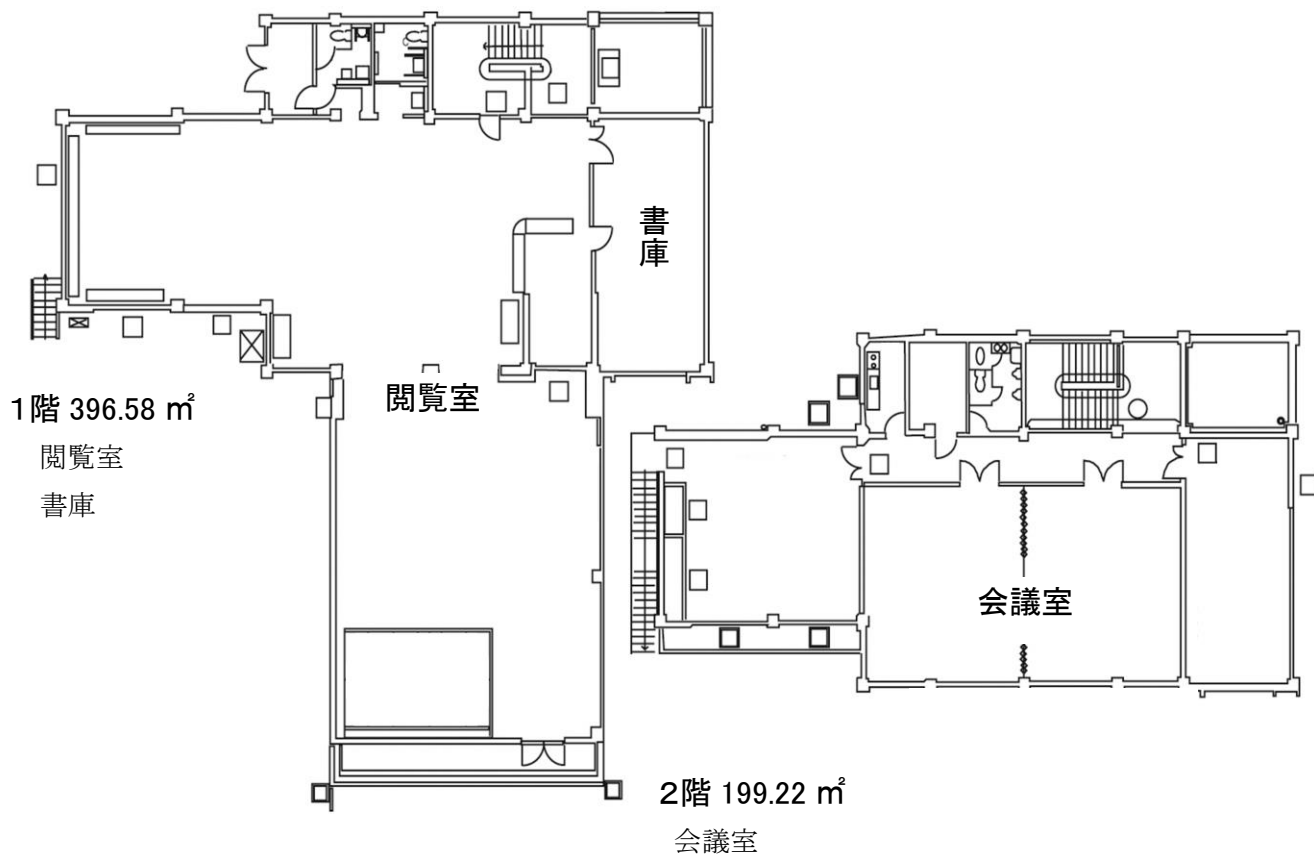
4階(880.19 m²) 歴史研究室、学習室



【資料5 平面図】

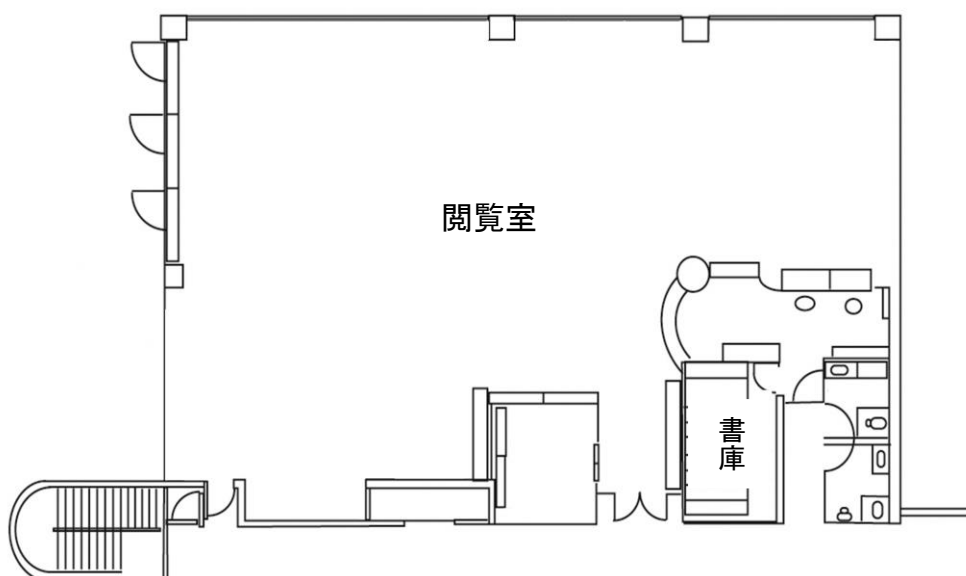
(2)大垣市立上石津図書館

敷地面積 961.00 m² 延床面積 595.80 m²
建築面積 414.63 m² 構造 鉄筋コンクリート造2階建



(3)大垣市立墨俣図書館(墨俣さくら会館2階) 378.56 m²

閲覧室
書庫



○ 令和3年度 図書館要覧

編集・発行／ 大垣市教育委員会

大垣市立図書館

〒503-0911 大垣市室本町 5-51

TEL 0584-78-2622 FAX 0584-78-2775

大垣市立上石津図書館

〒503-1622 大垣市上石津町上原 1400

TEL 0584-45-3118

大垣市立墨俣図書館

〒503-0103 大垣市墨俣町上宿 510-1 墨俣さくら会館 2 階

TEL 0584-62-3900