

令和5年度

# 図書館要覧

- 暮らしに役立つ市民の図書館 -

大垣市立図書館

〒503-0911

大垣市室本町5丁目51番地

TEL 0584-78-2622

FAX 0584-78-2775

<http://www.ocpl.ogaki.gifu.jp>

## も く じ

1	大垣市の特色	1
2	大垣市第2次教育振興基本計画の概要 及び大垣市子どもの読書活動推進の方針	2
3	図書館の概要	4
	1. 大垣市図書館3館の概要	
	2. 組織(令和5年4月1日現在)	
	3. 資料の概要	
	4. 予算と決算	
	5. 令和4年度の実績	
	6. 10年間の推移	
4	令和4年度の図書館サービス	10
	1. 年度別利用状況の推移	
	2. 月別利用状況の推移	
	3. 分類別個人貸出し冊数	
	4. 地区別登録者数・利用者数	
	5. 資料形態別年齢別個人貸出し冊数	
	6. その他、個人貸出しサービス	
	7. 団体貸出しサービス	
	8. レファレンスサービス	
	9. その他の実施状況	
	10. 館外サービス	
	11. 読書ノート、読書手帳	
	12. ブックスタート事業	
	13. 講座、行事等	
5	図書館資料	28
	1. 令和4年度中の増加資料	
	2. 官・公報、新聞、雑誌	
6	指標と推移	38
	1. 基礎数値(令和5年3月31日現在)	
	2. 指標	
	3. グラフで見る推移	
	資料1 大垣市図書館条例	42
	資料2 大垣市図書館規則	44
	資料3 大垣市図書館 資料収集方針	51
	資料4 大垣市図書館 資料選択基準	54
	資料5 大垣市図書館のあゆみ	66
	資料6 平面図	72

大垣市は、日本列島のほぼ中央に位置し、濃尾平野の西北部に位置する岐阜県第2の都市で、大正7(1918)年4月1日に市制を施行し、西濃地域の産業・文化をリードする中心都市である。

この地には、古来より中山道や美濃路の宿場があり、東西交通の要衝として栄え、舟運も発展し、数々の産業と文化を根づかせてきた。特に、江戸時代には大垣藩戸田家十万石の城下町として繁栄し、歴代藩主による文教重視の伝統が受け継がれて、今日の文教都市としての薫り高い風土や、「生涯一学習、一スポーツ、一奉仕」をめざした生涯学習等に取り組む高い市民意識等を育んできた。

また、文化会館、図書館、公民館、地区センターなどをはじめとする生涯学習施設や、各種の体育施設の整備充実を進め、生涯学習の環境づくりを積極的に推進している。とりわけ、平成4(1992)年4月にオープンした「スイトピアセンター」は、学習館・文化会館・図書館の3館から構成されており、市民一人ひとりの学ぶ気風を培う、創造性豊かな学習環境作りの拠点となっている。

一方、豊富な地下水や交通の利便性を生かして、大正初期から、繊維・化学等を主体とする産業を中心に、内陸工業都市として栄えてきた。近年は、高度情報発信基地「ソフトピアジャパン」や「情報工房」をはじめ、産官学の協力体制のもとで、積極的に文化・産業・情報・交流都市の実現を推進している。

平成18(2006)年3月27日に、旧上石津町・旧墨俣町との1市2町による合併が実現した。豊かな自然に恵まれた里山地域のある上石津と、歴史ある観光資源に恵まれた墨俣という、それぞれの地域の魅力を生かし、市民の活力あふれる西濃地域の中核都市としてのまちづくりに取り組んでいる。



[市の面積] 206.57km<sup>2</sup>

[市の位置] 東経 136° 36′

北緯 35° 21′

海拔 5.8m

[主要駅] 大垣駅(JR東海・養老鉄道・樽見鉄道)

[主要道路] 名神高速自動車道路

・大垣インターチェンジ

東海環状自動車道

・大垣西インターチェンジ

国道 21号

国道 258号

国道 417号

## 1. 「図書館活用」における基本目標

### (1) 読書活動を推進し、夢に向かって挑戦し努力する人づくりをめざします

近年、「読書離れ」が指摘されている中、読書活動は、言葉を学び、知性や感性を磨き、チャレンジ精神を高め、自己解決力を鍛える手段として非常に有用です。

あらゆる機会と場所において、すべての人々が自主的な読書活動に取り組める環境を整備するとともに、特に次世代を担う子どもが読書活動を通じて夢や希望を思い描き成長していく力を育むことを支援します。

### (2) 図書館サービスを充実し、多様化する社会を心豊かに生きる人づくりをめざします

近年の社会情勢に比例するように、図書館に寄せられる利用者の声も多様化しています。図書館は、市民に求められている多様性の受容、グローバル化する社会への対応に役立てるよう、「いつでも」「どこでも」「だれでも」図書館にアクセスできる環境を整備し、さまざまなサービスを提供します。

図書館サービスを通して、多文化を理解し、他者を思いやることができるような心豊かな人々が増えるきっかけを提供します。

### (3) 郷土資料の活用を推進し、郷土愛のある人づくりをめざします

「文教のまち大垣」には、先人たちが残した地域の歴史や文化が数多く残されています。市民が、郷土の歴史や文化を知り、ふるさとへの愛着を深め、未来へ継承できるような資料の収集整理に努め、学習研究等への情報提供を積極的に行います。

### (4) 魅力のある資料や情報を提供し、かがやき続ける人づくりをめざします

図書館は、乳幼児から高齢者まで幅広い年齢層の方々が利用されており、その目的も「知識を得るため」「教養を深めるため」「調査研究のため」など広範にわたっています。

利用者一人ひとりのニーズにきめ細かに応えることができるように、また、生きがいを求め生涯学習する人を応援するため、今後もさまざまな分野の豊富な資料の所蔵を継続するとともに、新たな資料の収集や充実に努めます。

## 2. 分野別の基本目標の計画期間

令和2(2020)年度～令和6(2024)年度(5年間)

## 1. 子どもの読書活動推進の方針

### (1) 読書活動を推進し、夢に向かって挑戦し努力する人づくり

- ① 図書館における読書活動の推進
- ② 子どもの感性や人間性を育む読書活動の支援
- ③ 地域における読書活動の推進

### (2) 図書館サービスを充実し、多様化する社会を心豊かに生きる人づくり

- ① 多様なサービスの推進
- ② 積極的な情報発信
- ③ デジタル資料・情報の充実
- ④ サービス拠点の充実

### (3) 郷土資料の活用を推進し、郷土愛のある人づくり

- ① 郷土資料の収集・整備
- ② 郷土資料の公開・活用
- ③ 郷土を学ぶ機会の提供

### (4) 魅力ある資料や情報を提供し、かがやき続ける人づくり

- ① 魅力ある資料の収集・充実
- ② レファレンスサービスの充実
- ③ 市民と共に行う図書館運営
- ④ 施設・設備の整備

## 2. 方針の期間

令和2(2020)年度～令和6(2024)年度(5年間)

### 3 図書館の概要

#### 1. 大垣市図書館3館の概要

大垣市立図書館		大垣市室本町5丁目51番地	
概要	昭和55(1980)年、市制60周年を記念して現建物を建設し、東外側町にあった旧図書館を移転。平成4(1992)年4月、隣接する学習館の建設に伴い、既設の文化会館と図書館を合わせた「スイトピアセンター」を開設。3館の特色と機能を生かした生涯学習環境づくりが進められている。		
構造	鉄筋コンクリート造4階建(PH付)		
延べ面積	4,358.09㎡		
建物内容	1階	総合案内、ブラウジング、児童閲覧室、書庫	
	2階	一般閲覧室、書庫	
	3階	郷土資料室、会議室、ボランティアリーダー室、事務室等	
	4階	歴史研究室、学習室	



大垣市立上石津図書館		大垣市上石津町上原1400番地	
概要	平成3(1991)年5月8日、上石津町中央公民館図書室を開設。平成17(2005)年10月1日、同図書室を廃止し上石津町立図書館となる。平成18(2006)年3月27日の1市2町合併に伴い、大垣市立上石津図書館となる。		
構造	鉄筋コンクリート造2階建		
延べ面積	595.80㎡		
建物内容	1階	閲覧室、書庫	
	2階	会議室	



大垣市立墨俣図書館		大垣市墨俣町上宿510番地1	
概要	平成6(1994)年11月3日、墨俣町さくら会館2階に墨俣町図書館を開設。平成18(2006)年3月27日の1市2町合併に伴い、大垣市立墨俣図書館となる。		
構造	鉄筋コンクリート造2階建		
延べ面積	378.56㎡		
建物内容	墨俣さくら会館2階	閲覧室、書庫	



## 2. 組織(令和5年4月1日現在)

				正規 職員	会計年度 任用職員	再任用 職員	計
館長		※3館兼務		1			1
企画・管理 グループ	リーダー			1			3
	総務部門	庶務経理 施設・設備管理 図書館協議会 福利厚生		2			
資料サービス グループ	リーダー			1			24
	整理部門	電算システム管理 データ管理 統計事務		1	1		
	奉仕部門	総合案内及び 一般サービス	貸出・返却 蔵書管理 資料相談・紹介 視聴覚サービス 福祉サービス 団体サービス	2	7		
		児童サービス	蔵書管理 資料相談・紹介 おはなし会等 ブックスタート 園・学校連携	1	5		
	予約サービス	予約・リクエスト 相互貸借 予約図書配本	1	5			
歴史研究 グループ	リーダー			1			6
		郷土資料	資料収集 整理・保存 資料集等発行 歴史教育	1	4		
大垣市立図書館				12	22		34
大垣市立上石津図書館					4		4
大垣市立墨俣図書館					3		3
3館合計				12	29	0	41
うち司書・司書補数				4	25	0	29

### 3 図書館の概要

#### 3. 資料の概要

##### (1) 蔵書数(令和5年3月31日現在)

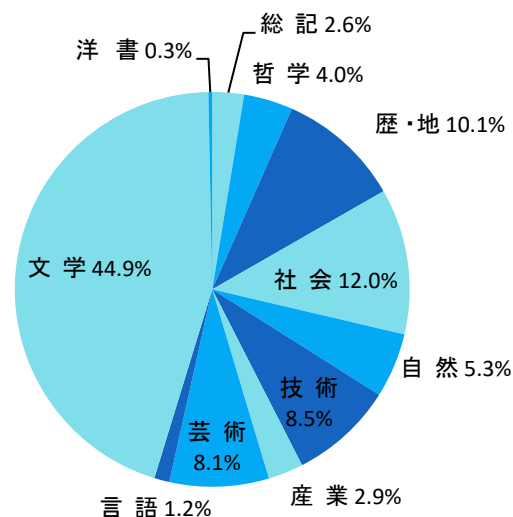
区 分		大 垣	上石津	墨 俣	合 計
図 書	一般図書	248,901	18,112	20,101	287,114
	児童図書	86,806	23,622	20,635	131,063
	参考図書	14,476	0	0	14,476
	郷土資料	30,514	1,099	478	32,091
	[うち行政資料]	[2,958]			[2,958]
	団体用図書	1,945			1,945
	合計	382,642	42,833	41,214	466,689
視聴覚資料	録音資料	2,105	203		2,308
	映像資料	870			870
福祉資料	音訳テープ	172			172
	DAISY	103			103
	字幕ビデオ	659			659
	大活字本	1,920			1,920
	点字図書	634			634
その他	地図資料	6,373	※古地図を含まない。		6,373
	マイクロ	573			573
	古文書	45,261			45,261
	[うちデジタル化]	[30,262]			[30,262]
	漢籍	3,636			3,636
	和本	10,117			10,117
逐次刊行物	新聞	20	4	4	28
	(うち購入数)	(16)	(4)	(4)	(24)
	【うち寄附数】	【4】			【4】
	雑誌	269	23	32	324
	(うち購入数)	(185)	(22)	(32)	(239)
	【うち寄附数】	84	1	0	【85】

※重複除外所蔵数 新聞 21紙/雑誌 284 誌



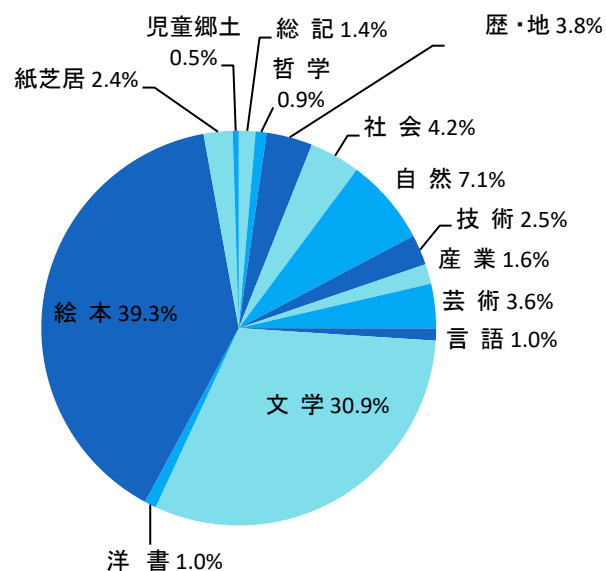
(2) 一般図書の蔵書構成

区分	大垣	上石津	墨俣	合計
総記	6,677	411	350	7,438
哲学	10,547	401	594	11,542
歴・地	26,189	1,264	1,570	29,023
社会	31,170	1,525	1,619	34,314
自然	12,907	1,227	1,061	15,195
技術	20,716	1,894	1,850	24,460
産業	7,178	525	577	8,280
芸術	19,666	1,787	1,877	23,330
言語	3,256	159	165	3,580
文学	109,691	8,919	10,438	129,048
洋書	904			904
合計	248,901	18,112	20,101	287,114



(3) 児童図書の蔵書構成

区分	大垣	上石津	墨俣	合計
総記	1,231	381	171	1,783
哲学	838	190	147	1,175
歴・地	3,599	778	572	4,949
社会	4,170	800	474	5,444
自然	6,007	2,018	1,255	9,280
技術	2,076	677	468	3,221
産業	1,298	510	332	2,140
芸術	3,470	786	521	4,777
言語	956	186	146	1,288
文学	29,202	5,818	5,501	40,521
洋書	1,257			1,257
絵本	30,081	10,774	10,623	51,478
紙芝居	1,976	704	425	3,105
児童郷土	645			645
合計	86,806	23,622	20,635	131,063



(4) 視聴覚資料の蔵書構成

①録音資料

区分	大垣	上石津	合計
クラシック	577	19	596
ポピュラー	650	34	684
邦楽	149	14	163
他の音楽	145	27	172
演芸	209	59	268
文学	173	33	206
教育	3	0	3
記録	53	6	59
児童	146	11	157
合計	2,105	203	2,308

②映像資料

区分	大垣
アニメーション	68
外国映画	22
日本映画	26
音楽	16
芸術	110
スポーツ	29
記録	448
教養	90
学習	21
他の映像	40
合計	870

### 3 図書館の概要

#### 4. 予算と決算

	図書館費(千円) (人件費除く)	うち資料費(円)	資料費内訳(円)		
			図書費	新聞雑誌費	視聴覚資料
令和4年度決算	71,342	23,669,790	20,090,647	3,336,296	242,847
令和5年度予算	126,911	25,402,558	21,890,000	3,312,558	200,000

#### 5. 令和4年度の実績

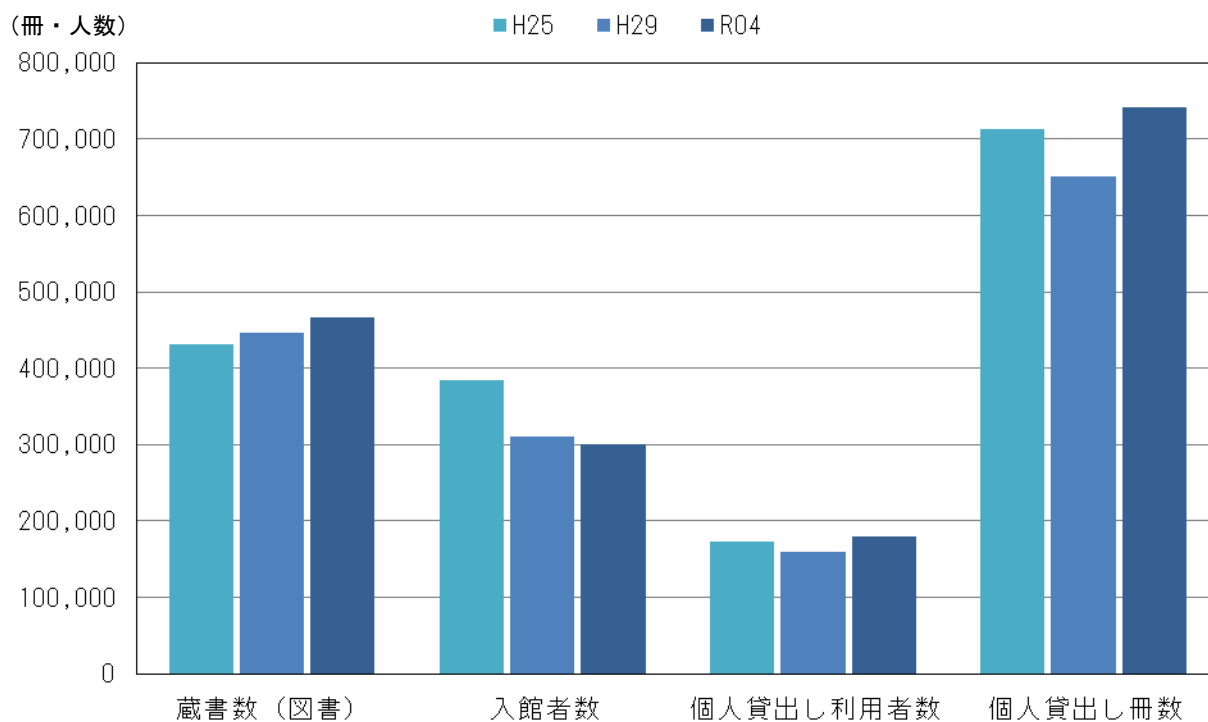
	大 垣	上石津	墨 俣	合 計
開館日数	283	286	289	-
入館者数	282,285	7,607	10,762	300,654
利用登録者数	市内 95,750 市外 19,651 ※「児童」とは、15歳以下のものをいう。	$\left( \begin{array}{c} \text{うち児童} \\ 5,649 \\ 282 \end{array} \right)$		115,401 $\left( \begin{array}{c} \text{うち児童} \\ 5,931 \end{array} \right)$
個人貸出し利用者数	165,507	6,028	8,376	179,911
個人貸出し冊数	678,226	28,153	35,815	742,194
団体登録数		—		178
団体貸出し回数		—		808
団体貸出し冊数		—		18,612

※墨俣さくら会館空調改修工事のため、墨俣図書館が休館(令和4年11月1日から令和5年2月28日)。休館中は墨俣地域事務所1階に臨時窓口を開設し、予約本の受渡、新刊や絵本等の一部資料の貸出を行った。

## 6. 10年間の推移

区 分	H25 (10年前)	H29 (5年前)	R04
蔵書数(図書)	431,919	446,333	466,689
入館者数	384,911	311,127	300,654
個人貸出し利用者数	172,819	158,684	179,911
個人貸出し冊数	713,568	651,407	742,194

※平成 29 年度(平成 30 年 1 月 23 日～3 月 31 日)は、空調改修工事のため休館。  
休館中はサイトピアセンター学習館 2 階に臨時窓口を開設し、予約本の受渡や  
一部資料の貸出を行った。



4 令和4年度の図書館サービス

1. 年度別利用状況の推移

区分	大 垣								
	開館日数	入館者数	利用者数	貸出し冊数				合計	
				一般図書	児童図書	雑誌	視聴覚資料		
H25	283	360,504	157,334	396,070	207,503	19,717	11,547	634,837	
H26	284	345,969	156,022	385,085	209,921	19,999	8,925	623,930	
H27	287	358,638	156,122	399,057	205,485	20,331	7,610	632,483	
H28	284	327,053	147,848	373,513	199,544	20,729	6,499	600,285	
H29	282	286,053	142,465	346,243	204,890	18,923	5,763	575,819	
H30	273	264,702	143,804	334,106	204,297	17,606	4,302	560,311	
R01	通常開館	263	307,961	154,087	372,149	216,338	20,358	4,269	613,114
	臨時休館	19	9,173	6,232	12,597	6,856	642	173	20,268
	合計	282	317,134	160,319	384,746	223,194	21,000	4,442	633,382
R02	通常開館	229	181,215	123,722	300,301	181,817	18,846	3,421	504,385
	臨時休館	10	2,978	3,729	7,392	3,850	474	59	11,775
	合計	239	184,193	127,451	307,693	185,667	19,320	3,480	516,160
R03	通常開館	251	245,134	145,858	345,241	230,345	20,838	3,474	599,898
	臨時休館	33	14,362	10,955	19,841	13,147	893	102	33,983
	合計	284	259,496	156,813	365,082	243,492	21,731	3,576	633,881
R04	283	282,285	165,507	390,871	261,575	22,613	3,167	678,226	

区分	上 石 津								
	開館日数	入館者数	利用者数	貸出し冊数				合計	
				一般図書	児童図書	雑誌	視聴覚資料		
H25	287	8,968	6,910	14,507	21,887	2,029	141	38,564	
H26	290	9,108	7,858	13,173	26,434	2,810	105	42,522	
H27	290	9,848	8,930	16,947	23,503	2,496	118	43,064	
H28	287	9,725	9,767	16,643	23,743	2,622	114	43,122	
H29	285	9,500	7,439	14,548	18,763	1,521	170	35,002	
H30	283	9,187	7,070	14,051	16,899	1,558	173	32,681	
R01	通常開館	265	8,712	6,638	13,742	15,567	1,506	227	31,042
	臨時休館	19	439	424	967	1,038	102	10	2,117
	合計	284	9,151	7,062	14,709	16,605	1,608	237	33,159
R02	通常開館	231	6,356	5,090	10,728	12,482	987	181	24,378
	臨時休館	10	217	262	633	412	60	8	1,113
	合計	241	6,573	5,352	11,361	12,894	1,047	189	25,491
R03	通常開館	254	7,131	5,861	11,254	13,114	1,001	155	25,524
	臨時休館	33	824	774	1,622	1,620	134	14	3,390
	合計	287	7,955	6,635	12,876	14,734	1,135	169	28,914
R04	286	7,607	6,028	12,219	14,821	976	137	28,153	

区分	墨 俣								
	開館日数	入館者数	利用者数	貸出し冊数				合計	
				一般図書	児童図書	雑誌	視聴覚資料		
H25	293	15,439	8,575	16,050	21,942	2,075	100	40,167	
H26	293	15,397	8,571	13,223	25,052	1,804	32	40,111	
H27	293	15,819	8,588	15,737	23,466	1,899	39	41,141	
H28	291	16,650	8,723	16,155	22,675	2,073	4	40,907	
H29	290	15,574	8,780	15,192	23,553	1,761	80	40,586	
H30	291	15,641	9,108	16,845	24,929	1,974	9	43,757	
R01	通常開館	271	14,388	8,085	13,517	23,916	1,305	11	38,749
	臨時休館	19	440	346	513	835	35	0	1,383
	合計	290	14,828	8,431	14,030	24,751	1,340	11	40,132
R02	通常開館	231	9,635	6,448	10,790	19,415	985	15	31,205
	臨時休館	10	267	242	364	510	25	0	899
	合計	241	9,902	6,690	11,154	19,925	1,010	15	32,104
R03	通常開館	257	11,697	7,885	12,159	22,571	1,299	10	36,039
	臨時休館	34	641	588	935	1,005	62	5	2,007
	合計	291	12,338	8,473	13,094	23,576	1,361	15	38,046
R04	289	10,762	8,376	13,070	21,431	1,306	8	35,815	

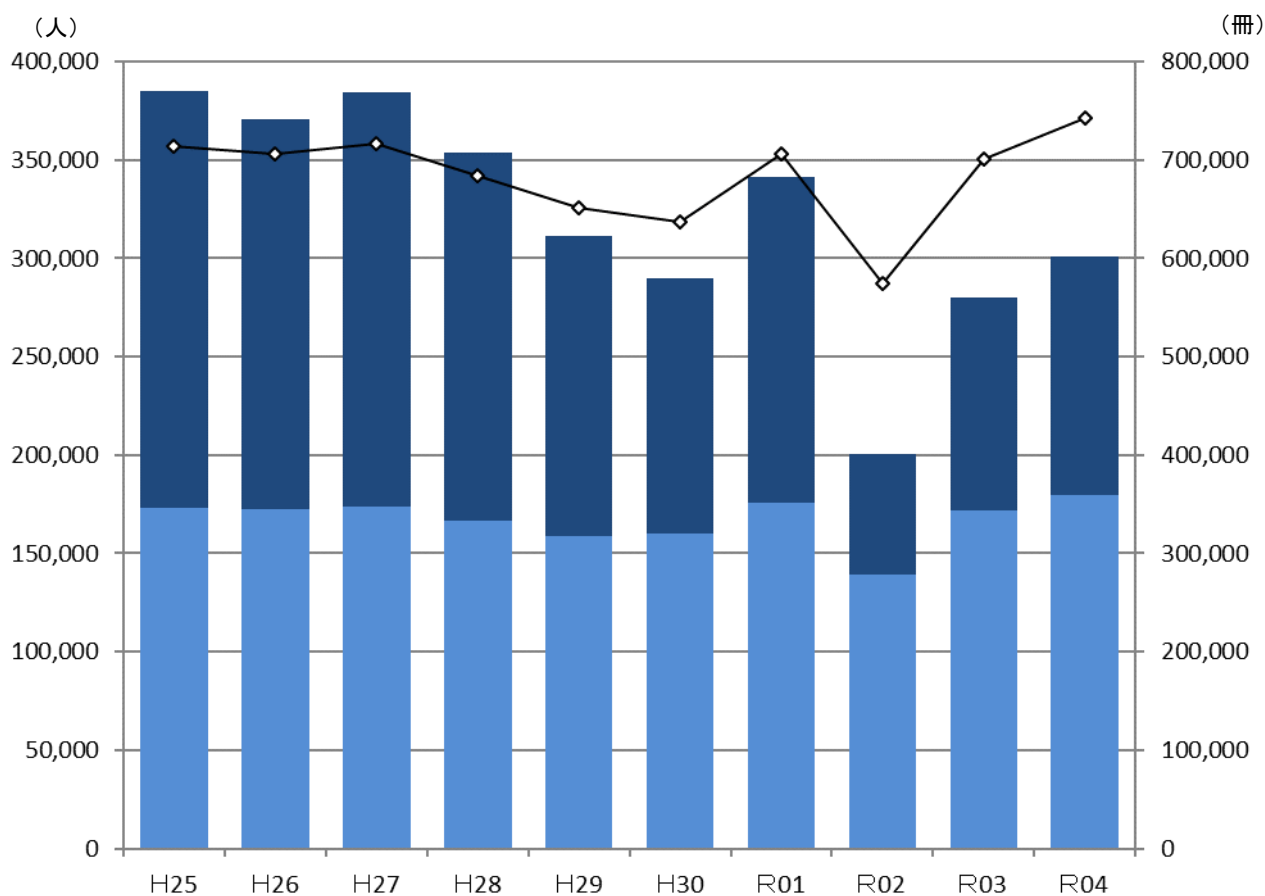
#### 4 令和4年度の図書館サービス

区分	全館							
	入館者数	利用者数	貸出し冊数				合計	
			一般図書	児童図書	雑誌	視聴覚資料		
H25	384,911	172,819	426,627	251,332	23,821	11,788	713,568	
H26	370,474	172,451	411,481	261,407	24,613	9,062	706,563	
H27	384,305	173,640	431,741	252,454	24,726	7,767	716,688	
H28	353,428	166,338	406,311	245,962	25,424	6,617	684,314	
H29	311,127	158,684	375,983	247,206	22,205	6,013	651,407	
H30	289,530	159,982	365,002	246,125	21,138	4,484	636,749	
R01	通常開館	331,061	168,810	399,408	255,821	23,169	4,507	682,905
	臨時休館	10,052	7,002	14,077	8,729	779	183	23,768
	合計	341,113	175,812	413,485	264,550	23,948	4,690	706,673
R02	通常開館	197,206	135,260	321,819	213,714	20,818	3,617	559,968
	臨時休館	3,462	4,233	8,389	4,772	559	67	13,787
	合計	200,668	139,493	330,208	218,486	21,377	3,684	573,755
R03	通常開館	263,962	159,604	368,654	266,030	23,138	3,639	661,461
	臨時休館	15,827	12,317	22,398	15,772	1,089	121	39,380
	合計	279,789	171,921	391,052	281,802	24,227	3,760	700,841
R04	300,654	179,911	416,160	297,827	24,895	3,312	742,194	

※平成29・30年度の大垣では、空調設備改修工事のため、学習館内臨時窓口における貸出し利用者数を入館者数として集計。

※令和元・2・3年度は、新型コロナウイルス感染症感染拡大防止で臨時休館とした期間があるため、通常開館時と分けて集計。

※令和4年度の墨俣は、空調改修工事の為、11月1日から2月28日まで臨時休館。墨俣地域事務所に臨時窓口を設置。



※折れ線グラフ(◇-◇)は貸出し冊数を表している。

※棒グラフ全体(■+■)で入館者数を、下段(■)で利用者数を表している。

※令和2年3月7日から6月9日、令和3年8月20日から9月30日の臨時・完全休館を含む。(新型コロナウイルスによるもの)

#### 4 令和4年度の図書館サービス

##### 2. 月別利用状況の推移

	大 垣							
	開館日数	入館者数	利用者数	貸出し冊数				合 計
				一般図書	児童図書	雑 誌	視聴覚資料	
R04年 4月	26	22,516	13,990	33,605	20,898	1,926	277	56,706
5月	24	23,120	13,324	32,761	19,929	1,874	272	54,836
6月	25	23,754	13,539	32,784	20,354	1,913	259	55,310
7月	25	27,808	15,738	34,557	28,366	2,054	261	65,238
8月	24	28,088	14,974	33,867	26,244	1,966	279	62,356
9月	23	22,974	13,444	31,614	20,967	1,801	273	54,655
10月	25	24,260	14,373	33,654	22,608	1,916	295	58,473
11月	22	24,837	13,251	30,320	21,510	1,780	240	53,850
12月	23	19,800	12,612	30,038	20,123	1,757	268	52,186
R05年 1月	22	20,941	13,138	32,010	20,060	1,824	251	54,145
2月	22	22,276	13,503	32,593	20,095	1,887	255	54,830
3月	22	21,911	13,621	33,068	20,421	1,915	237	55,641
合計	283	282,285	165,507	390,871	261,575	22,613	3,167	678,226

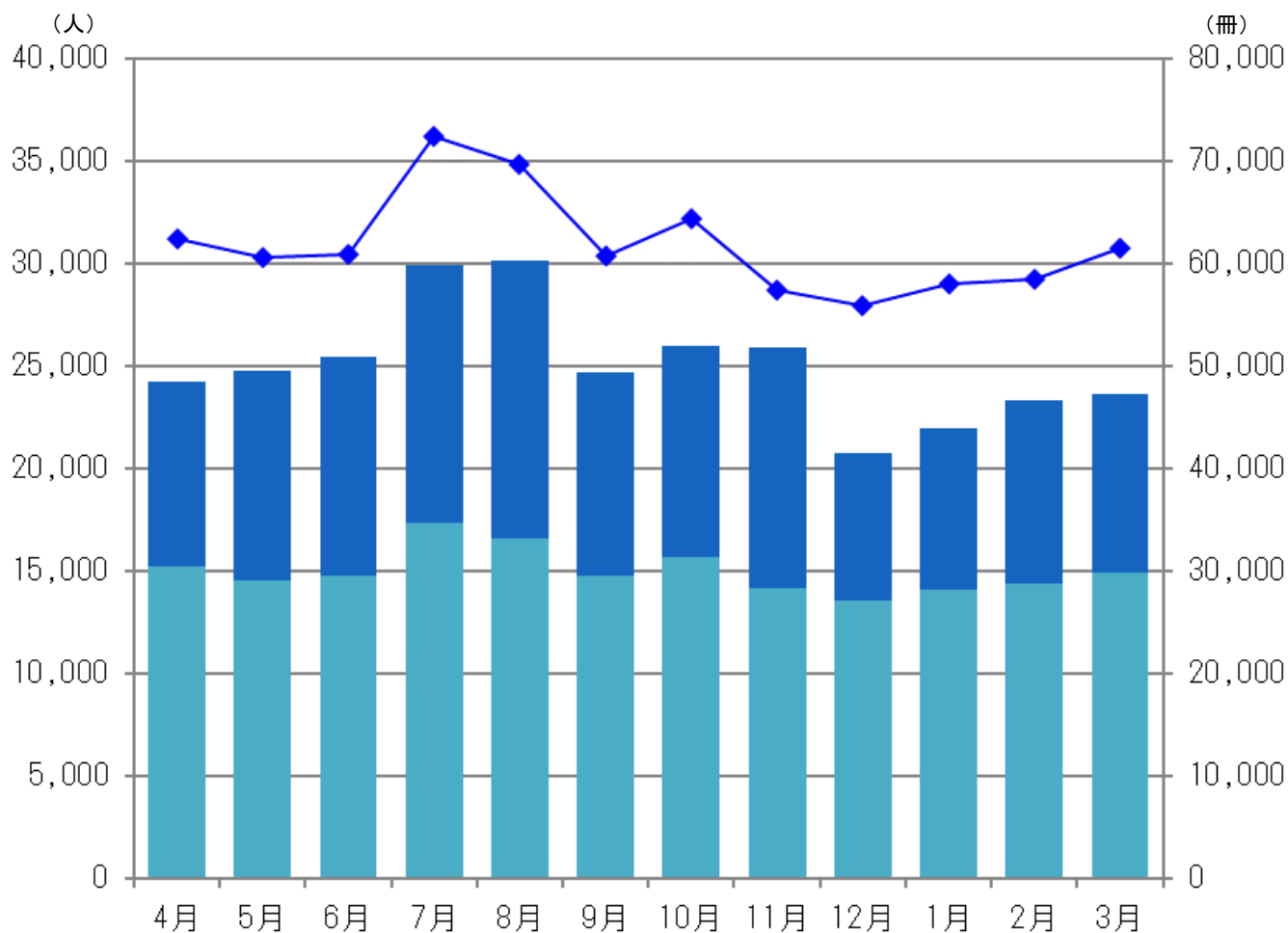
	上 石 津							
	開館日数	入館者数	利用者数	貸出し冊数				合 計
				一般図書	児童図書	雑 誌	視聴覚資料	
R04年 4月	26	705	490	979	1,219	78	12	2,288
5月	24	600	499	947	1,182	81	7	2,217
6月	25	604	497	1,003	1,143	83	14	2,243
7月	25	716	580	1,112	1,646	82	12	2,852
8月	24	711	577	1,143	1,516	68	14	2,741
9月	23	633	498	959	1,259	92	8	2,318
10月	25	624	520	1,069	1,246	88	15	2,418
11月	22	572	430	904	1,002	75	13	1,994
12月	23	545	468	1,009	1,100	74	12	2,195
R05年 1月	22	592	456	1,011	1,115	77	9	2,212
2月	21	625	478	1,009	1,070	80	12	2,171
3月	26	680	535	1,074	1,323	98	9	2,504
合計	286	7,607	6,028	12,219	14,821	976	137	28,153

	墨 俣							
	開館日数	入館者数	利用者数	貸出し冊数				合 計
				一般図書	児童図書	雑 誌	視聴覚資料	
R04年 4月	26	968	724	1,219	2,055	111	2	3,387
5月	24	1,009	743	1,273	2,047	128	4	3,452
6月	25	1,066	754	1,202	1,917	127	0	3,246
7月	26	1,399	985	1,395	2,813	150	0	4,358
8月	24	1,357	995	1,514	2,969	152	0	4,635
9月	24	1,108	819	1,398	2,238	145	1	3,782
10月	25	1,093	768	1,319	2,023	122	1	3,465
11月	23	464	470	744	782	70	0	1,596
12月	23	432	447	600	788	50	0	1,438
R05年 1月	22	445	479	654	914	70	0	1,638
2月	22	392	419	597	814	46	0	1,457
3月	25	1,029	773	1,155	2,071	135	0	3,361
合計	289	10,762	8,376	13,070	21,431	1,306	8	35,815

※11月1日から2月28日は、空調改修工事の為、臨時窓口によるもの

4 令和4年度の図書館サービス

	全館						
	入館者数	利用者数	貸出し冊数				合計
			一般図書	児童図書	雑誌	視聴覚資料	
R04年 4月	24,189	15,204	35,803	24,172	2,115	291	62,381
5月	24,729	14,566	34,981	23,158	2,083	283	60,505
6月	25,424	14,790	34,989	23,414	2,123	273	60,799
7月	29,923	17,303	37,064	32,825	2,286	273	72,448
8月	30,156	16,546	36,524	30,729	2,186	293	69,732
9月	24,715	14,761	33,971	24,464	2,038	282	60,755
10月	25,977	15,661	36,042	25,877	2,126	311	64,356
11月	25,873	14,151	31,968	23,294	1,925	253	57,440
12月	20,777	13,527	31,647	22,011	1,881	280	55,819
R05年 1月	21,978	14,073	33,675	22,089	1,971	260	57,995
2月	23,293	14,400	34,199	21,979	2,013	267	58,458
3月	23,620	14,929	35,297	23,815	2,148	246	61,506
合計	300,654	179,911	416,160	297,827	24,895	3,312	742,194



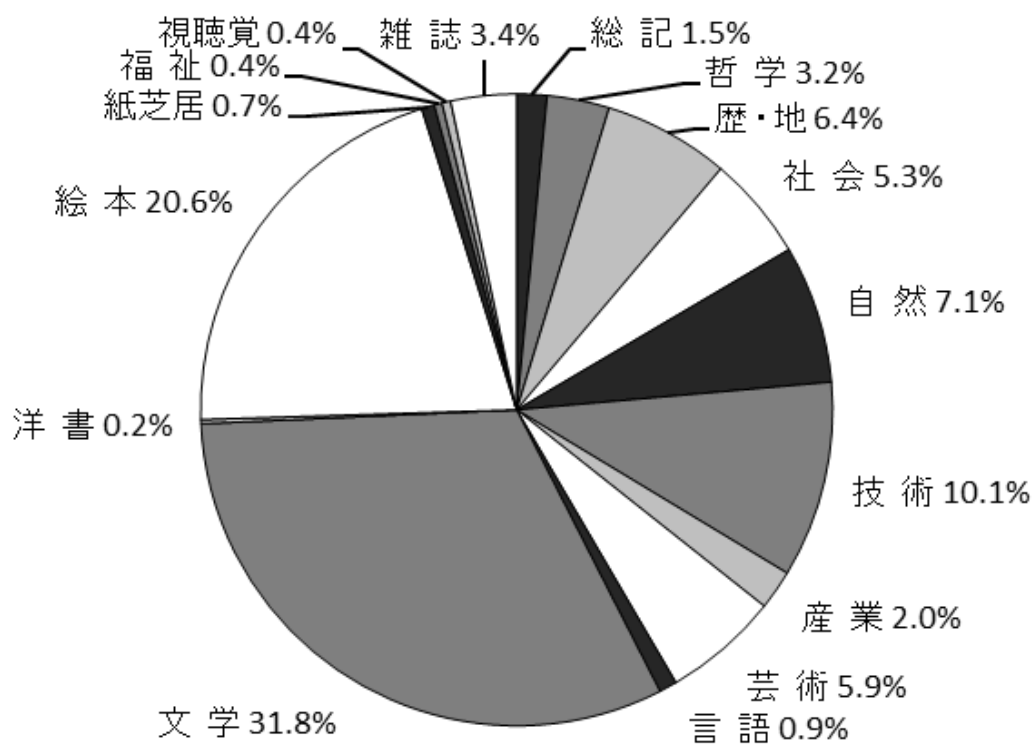
※折れ線グラフ(◆-◆)は貸出し冊数を表している。

※棒グラフ全体(■+■)で入館者数を、下段(■)で利用者数を表している。

#### 4 令和4年度の図書館サービス

##### 3. 分類別個人貸出し冊数

区分	大 垣			上 石 津			墨 俣			全館
	一般図書	児童図書	館計	一般図書	児童図書	館計	一般図書	児童図書	館計	
総記	7,779	3,086	10,865	101	122	223	107	239	346	11,434
哲学	19,127	3,396	22,523	382	127	509	560	75	635	23,667
歴・地	32,569	11,659	44,228	717	540	1,257	1,215	1,168	2,383	47,868
社会	32,461	5,040	37,501	744	267	1,011	837	354	1,191	39,703
自然	27,785	20,947	48,732	511	1,248	1,759	654	1,282	1,936	52,427
技術	61,986	7,485	69,471	2,273	452	2,725	1,793	628	2,421	74,617
産業	11,580	2,394	13,974	352	219	571	257	259	516	15,061
芸術	28,892	10,875	39,767	1,313	568	1,881	1,143	1,132	2,275	43,923
言語	4,018	2,335	6,353	113	77	190	155	98	253	6,796
文学	160,412	57,177	217,589	5,711	2,266	7,977	6,345	4,022	10,367	235,933
洋書	1,291	276	1,567							1,567
絵本		132,586	132,586		8,581	8,581		11,911	11,911	153,078
紙芝居		4,319	4,319		354	354		263	263	4,936
福祉			2,971			2			4	2,977
視聴覚			3,167			137			8	3,312
雑誌			22,613			976			1,306	24,895
合計	387,900	261,575	678,226	12,217	14,821	28,153	13,066	21,431	35,815	742,194





## 4. 地区別登録者数・利用者数

## (1) 市内

地区	地区人口 (※1)	登録者数	登録率 (※2)	利用者数	利用回数 (※3)
興文	7,657	6,396	83.5%	16,077	2.10
東	5,015	4,199	83.7%	10,367	2.07
西	3,903	3,548	90.9%	9,158	2.35
南	5,131	3,892	75.9%	7,081	1.38
北	12,191	8,940	73.3%	19,059	1.56
南杭瀬	10,159	6,041	59.5%	11,599	1.14
多芸島	1,717	1,023	59.6%	755	0.44
安井	14,062	7,944	56.5%	12,428	0.88
宇留生	8,986	4,980	55.4%	8,298	0.92
静里	7,512	4,595	61.2%	6,897	0.92
綾里	2,985	1,774	59.4%	2,682	0.90
洲本	5,892	3,175	53.9%	3,027	0.51
浅草	3,108	1,556	50.1%	2,725	0.88
川並	3,206	1,357	42.3%	1,093	0.34
中川	17,471	10,737	61.5%	16,703	0.96
和合	5,636	2,804	49.8%	3,348	0.59
三城	13,904	7,994	57.5%	12,248	0.88
荒崎	5,831	3,365	57.7%	2,637	0.45
赤坂	7,591	5,451	71.8%	6,845	0.90
青墓	7,055	1,651	23.4%	1,593	0.23
大垣計	149,012	91,422	61.4%	154,620	1.04
上石津	4,978	2,139	43.0%	6,024	1.21
墨俣	4,686	2,189	46.7%	4,224	0.90
市内計	158,676	95,750	60.3%	164,868	1.04

## (2) 市外

市町		登録者数	利用者数
海津市	海津町	381	53
	平田町	378	114
	南濃町	934	158
養老郡	養老町	3,690	4,190
	不破郡	垂井町	2,982
安八郡	関ヶ原町	612	782
	神戸町	2,115	1,951
	輪之内町	566	327
揖斐郡	安八町	1,714	1,175
	揖斐川町	946	271
	大野町	477	367
岐阜市	池田町	1,903	483
	岐阜市	831	806
	羽島市	317	260
本巣市	255	230	
瑞穂市	989	1,291	
県内	その他	151	34
県内計		19,241	14,964
県外計		410	79
市外計		19,651	15,043

※1 「地区人口」は、「大垣市住民基本台帳 世帯・人口集計表（令和5年3月31日現在）」による。

※2 「登録率」とは、地区人口に占める登録者の割合を表す。

※3 「利用回数」とは、地区人口1人あたりの年間利用回数を表す。

## (3) 全体

登録者数	利用者数
115,401	179,911

#### 4 令和4年度の図書館サービス

### 5. 資料形態別年齢別個人貸出し冊数

#### (1)一般図書

区分	～6歳	～9歳	～12歳	～15歳	～18歳	～22歳	～29歳	～39歳
総記	114	69	141	262	99	184	404	911
哲学	171	142	237	455	214	570	895	2,047
歴・地	252	412	742	821	295	506	865	2,605
社会	656	528	727	878	591	1,037	1,994	4,673
自然	288	335	574	683	478	494	964	2,381
技術	1,410	1,456	2,031	1,570	828	953	2,291	9,099
産業	155	224	418	269	110	245	378	1,259
芸術	380	1,064	2,090	1,732	518	530	946	2,578
言語	43	48	96	206	118	241	176	448
文学	367	690	2,975	6,523	3,251	3,340	4,533	8,509
洋書	0	0	1	19	19	34	67	127
小計	3,836	4,968	10,032	13,418	6,521	8,134	13,513	34,637
割合	0.9%	1.2%	2.4%	3.2%	1.6%	2.0%	3.3%	8.4%

#### (2)児童図書

区分	～6歳	～9歳	～12歳	～15歳	～18歳	～22歳	～29歳	～39歳
総記	247	731	598	75	23	23	37	611
哲学	137	752	873	168	27	17	20	367
歴・地	463	2,484	3,913	924	80	45	76	1,259
社会	342	1,058	1,220	358	55	45	55	710
自然	2,495	5,555	4,159	916	130	110	129	3,382
技術	1,070	1,760	1,814	388	44	30	61	1,081
産業	282	663	580	134	28	18	28	324
芸術	1,273	3,489	2,037	466	26	96	98	1,700
言語	210	497	395	113	15	19	19	356
文学	3,330	13,972	17,240	4,286	445	339	377	5,776
絵本	42,677	17,405	5,134	1,196	371	1,742	5,944	42,498
紙芝居	758	303	135	44	71	55	340	924
洋書	53	20	12	15	2	1	8	61
小計	53,337	48,689	38,110	9,083	1,317	2,540	7,192	59,049
割合	17.9%	16.3%	12.8%	3.0%	0.4%	0.9%	2.4%	19.8%

#### (3)その他

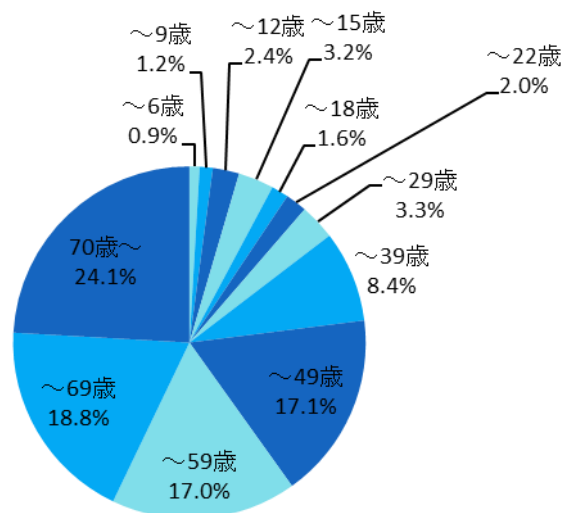
区分	～6歳	～9歳	～12歳	～15歳	～18歳	～22歳	～29歳	～39歳
福祉	2	1	0	2	0	2	20	11
割合	0.1%	0.0%	0.0%	0.1%	0.0%	0.1%	0.7%	0.4%
録音	26	9	9	8	4	3	24	196
割合	1.0%	0.4%	0.4%	0.3%	0.2%	0.1%	1.0%	7.8%
映像	49	51	36	17	26	4	3	49
割合	6.1%	6.4%	4.5%	2.1%	3.3%	0.5%	0.4%	6.1%
雑誌	756	672	627	674	281	277	495	2,097
割合	3.0%	2.7%	2.5%	2.7%	1.1%	1.1%	2.0%	8.4%

#### (4)合計

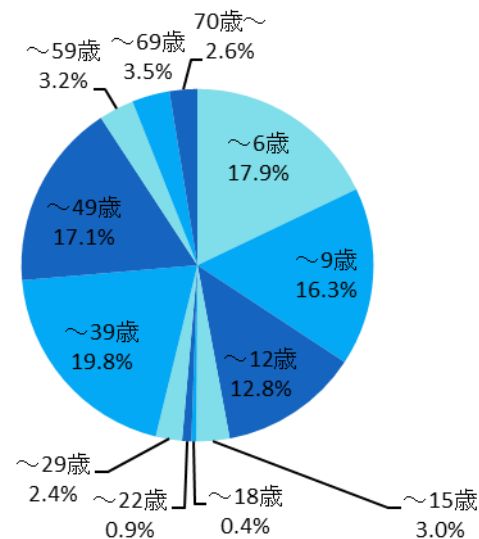
区分	～6歳	～9歳	～12歳	～15歳	～18歳	～22歳	～29歳	～39歳
合計	58,006	54,390	48,814	23,202	8,149	10,960	21,247	96,039
割合	7.8%	7.3%	6.6%	3.1%	1.1%	1.5%	2.9%	12.9%

#### 4 令和4年度の図書館サービス

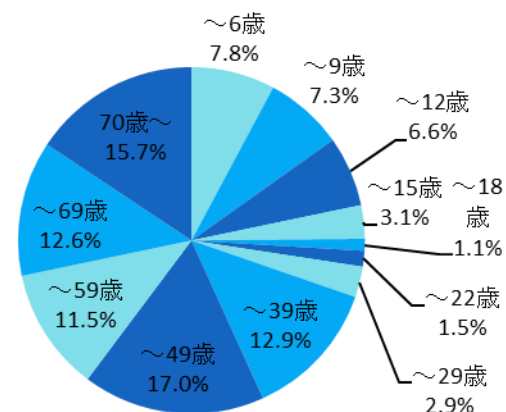
～49歳	～59歳	～69歳	70歳～	合計
1,596	1,627	1,516	1,064	7,987
4,444	4,190	3,465	3,239	20,069
6,459	7,513	7,253	6,778	34,501
7,703	6,149	5,029	4,077	34,042
5,459	5,413	5,888	5,993	28,950
16,428	12,680	10,431	6,875	66,052
2,260	2,568	1,949	2,354	12,189
6,263	5,072	4,635	5,540	31,348
775	835	639	661	4,286
19,213	23,429	36,662	62,976	172,468
121	819	67	17	1,291
70,721	70,295	77,534	99,574	413,183
17.1%	17.0%	18.8%	24.1%	100.0%



～49歳	～59歳	～69歳	70歳～	合計
711	156	140	95	3,447
829	189	123	96	3,598
2,721	600	315	487	13,367
1,213	275	154	176	5,661
4,857	761	482	501	23,477
1,674	244	286	113	8,565
584	108	46	77	2,872
2,417	375	293	305	12,575
495	128	154	109	2,510
11,696	2,157	1,852	1,995	63,465
22,978	3,978	5,919	3,236	153,078
740	600	546	420	4,936
71	17	6	10	276
50,986	9,588	10,316	7,620	297,827
17.1%	3.2%	3.5%	2.6%	100.0%



～49歳	～59歳	～69歳	70歳～	合計
26	273	542	2,098	2,977
0.9%	9.2%	18.2%	70.5%	100.0%
174	495	461	1,105	2,514
6.9%	19.7%	18.3%	44.0%	100.0%
91	95	88	289	798
11.4%	11.9%	11.0%	36.2%	100.0%
4,176	4,518	4,717	5,605	24,895
16.8%	18.1%	18.9%	22.5%	100.0%



～49歳	～59歳	～69歳	70歳～	合計
126,174	85,264	93,658	116,291	742,194
17.0%	11.5%	12.6%	15.7%	100.0%

#### 4 令和4年度の図書館サービス

#### 6. その他、個人貸出しサービス

##### 【予約サービス(受付冊数)】

区分	4月	5月	6月	7月	8月	9月	10月	11月	12月	1月	2月	3月	計
一般	6,579	6,555	6,742	6,756	7,036	7,116	6,626	6,477	6,454	6,996	6,763	7,039	81,139
児童	2,447	2,496	2,538	3,215	2,723	2,532	2,224	2,194	2,373	2,568	2,325	2,565	30,200
視聴覚	50	36	58	68	50	32	47	36	32	41	25	34	509
雑誌	433	392	452	398	443	384	432	380	428	464	385	434	5,025
未所蔵	305	335	278	295	236	250	275	310	260	257	260	309	3,370
合計	9,814	9,814	10,068	10,732	10,488	10,314	9,604	9,397	9,547	10,326	9,758	10,381	120,243

##### \* うち、インターネットによる予約冊数

区分	4月	5月	6月	7月	8月	9月	10月	11月	12月	1月	2月	3月	計
館内端末	535	410	526	625	659	511	514	489	453	487	506	481	6,196
ホームページ	7,117	7,273	7,421	7,857	8,081	7,830	7,077	6,854	7,035	7,932	7,410	7,830	89,717
合計	7,652	7,683	7,947	8,482	8,740	8,341	7,591	7,343	7,488	8,419	7,916	8,311	95,913

##### 【相互貸借(件数)】

	4月	5月	6月	7月	8月	9月	10月	11月	12月	1月	2月	3月	計	
岐阜県	貸	29	26	39	39	29	30	20	24	36	28	34	34	368
	借	53	55	60	43	62	44	53	36	66	40	62	43	617
愛知県	貸	3	5	6	3	6	6	7	2	4	5	1	6	54
	借	26	16	29	19	20	27	16	12	24	20	24	18	251
三重県	貸	7	7	7	11	7	10	1	7	4	4	11	4	80
	借	3	4	5	1	0	4	2	3	3	3	0	2	30
福井県	貸	8	5	5	4	5	9	2	4	6	5	3	7	63
	借	0	1	1	1	1	2	0	1	1	1	0	2	11
石川県	貸	3	3	3	1	2	1	2	1	1	2	3	4	26
	借	0	2	1	1	0	1	1	0	1	1	1	3	12
富山県	貸	0	0	1	3	2	2	2	0	0	2	3	1	16
	借	0	0	0	1	0	1	0	0	1	0	0	1	4
その他	貸	0	1	0	0	0	3	0	0	0	0	1	0	5
	借	0	0	0	0	0	1	0	0	1	0	1	0	3
合計	貸	50	47	61	61	51	61	34	38	51	46	56	56	612
	借	82	78	96	66	83	80	72	52	97	65	88	69	928

##### 【相互貸借(冊数)】

	4月	5月	6月	7月	8月	9月	10月	11月	12月	1月	2月	3月	計	
岐阜県	貸	40	43	51	56	40	46	28	32	67	36	48	51	538
	借	143	149	147	114	131	89	117	86	170	137	147	122	1,552
愛知県	貸	3	6	6	3	6	6	7	2	4	5	1	6	55
	借	44	25	46	25	27	41	19	19	47	30	28	25	376
三重県	貸	7	8	10	16	8	12	1	10	7	4	17	4	104
	借	3	4	6	1	0	4	2	3	5	3	0	2	33
福井県	貸	10	5	5	5	7	11	3	5	6	5	6	8	76
	借	0	1	2	1	1	2	0	1	1	1	0	2	12
石川県	貸	7	3	3	1	2	1	2	1	1	2	3	4	30
	借	0	2	1	1	0	1	1	0	2	1	1	3	13
富山県	貸	0	0	3	3	2	2	2	0	0	2	5	2	21
	借	0	0	0	1	0	1	0	0	1	0	0	2	5
その他	貸	0	3	0	0	0	3	0	0	0	0	1	0	7
	借	0	0	0	0	0	1	0	0	1	0	1	0	3
合計	貸	67	68	78	84	65	81	43	50	85	54	81	75	831
	借	190	181	202	143	159	139	139	109	227	172	177	156	1,994

※県内外公共図書館への本の貸出、借受。

※遠隔地返却サービス 201件

##### 【福祉資料貸出点数】

区分	4月	5月	6月	7月	8月	9月	10月	11月	12月	1月	2月	3月	計
音訳テープ	0	0	0	0	0	0	0	0	0	0	0	0	0
DAISY	0	0	0	0	0	0	0	0	0	0	0	0	0
字幕ビデオ	0	0	0	0	0	0	0	0	0	0	0	0	0
大活字本	248	283	258	321	300	240	210	229	241	220	198	225	2,973
点字資料	0	0	0	3	0	0	0	0	0	1	0	0	4
合計	248	283	258	324	300	240	210	229	241	221	198	225	2,977

#### 7. 団体貸出しサービス

##### 【読書会】

区分	4月	5月	6月	7月	8月	9月	10月	11月	12月	1月	2月	3月	計
利用サカ数	8	2	6	4	4	6	4	5	4	3	4	2	52
利用冊数	40	14	36	25	25	35	20	26	20	15	20	10	286

## 【学校図書館】

		4月	5月	6月	7月	8月	9月	10月	11月	12月	1月	2月	3月	合計
大垣	件数	2	4	5	1	3	2	8	5	1	3	2	0	36
	冊数	7	50	62	2	15	7	33	72	13	25	3	0	289
上石津	件数	19	13	13	21	9	23	32	65	19	41	31	8	294
	冊数	691	518	563	485	356	544	826	972	489	975	919	284	7,622
墨俣	件数	1	0	2	0	1	24	10	0	0	0	0	0	38
	冊数	6	0	15	0	34	637	27	0	0	0	0	0	719
計	件数	22	17	20	22	13	49	50	70	20	44	33	8	368
	冊数	704	568	640	487	405	1,188	886	1,044	502	1,000	922	284	8,630

## 【留守家庭児童教室】

区分	4月	5月	6月	7月	8月	9月	10月	11月	12月	1月	2月	3月	計
利用件数	18	13	22	27	20	21	21	17	21	16	15	19	230
利用冊数	553	431	713	669	581	604	659	455	620	522	460	623	6,890

## 8. レファレンスサービス

## 【お問い合わせ件数】

区分	4月	5月	6月	7月	8月	9月	10月	11月	12月	1月	2月	3月	計
口頭	312	314	487	478	440	276	492	412	481	475	456	382	5,005
電話	12	12	8	8	14	7	9	8	8	9	6	7	108
文書	0	0	2	1	1	2	0	0	4	3	1	1	15
メール	5	1	7	5	9	9	1	4	7	5	4	9	66
合計	329	327	504	492	464	294	502	424	500	492	467	399	5,194
レファレンス件数	92	51	85	64	60	49	66	43	49	59	44	55	717

【レファレンスデータベース公開件数】 252 件

## 9. その他の実施状況

## 【ボランティア活動参加状況等】

区分	4月	5月	6月	7月	8月	9月	10月	11月	12月	1月	2月	3月	計
読み聞かせ	0	0	10	2	14	8	4	34	1	14	2	15	104
対面朗読	0	0	0	0	0	0	0	0	0	0	0	0	0
補修・配架	4	8	8	4	7	5	6	8	13	10	14	13	100
協力隊	0	0	0	0	0	0	0	0	2	0	0	4	6
ブックスタート体験会	-	-	7	8	6	6	6	7	6	6	5	6	63
合計	4	8	25	14	27	19	16	49	22	30	21	38	273

※読み聞かせにイベント開催支援を含む。

## 【会議室利用状況(件数)】

区分	4月	5月	6月	7月	8月	9月	10月	11月	12月	1月	2月	3月	計
読書会	17	19	14	20	21	12	15	14	10	11	13	17	183
その他	0	0	0	0	0	0	0	0	2	0	0	0	2
合計	17	19	14	20	21	12	15	14	12	11	13	17	185

## 【インターネット端末利用回数】

区分	4月	5月	6月	7月	8月	9月	10月	11月	12月	1月	2月	3月	計
利用回数	83	85	113	89	81	81	110	88	110	72	70	85	1,067

## 【職場体験】(月別集計)

区分	4月	5月	6月	7月	8月	9月	10月	11月	12月	1月	2月	3月	合計
学校数	0	0	0	0	1	0	3	0	0	0	0	0	4
人数	0	0	0	0	6	0	12	0	0	0	0	0	18

&lt;詳細&gt;

実施日	学校名	人数	実施日	学校名	人数	実施日	学校名	人数
令和4年 8月 1、3日	大垣西高校	2人	令和4年10月13日	南中学校	4人	令和4年10月27、28日	上石津中学校	4人
令和4年 8月 4、5日	大垣西高校	4人	令和4年10月27日	北中学校	4人			

#### 4 令和4年度の図書館サービス

##### 【図書館見学】(月別集計)

区分	4月	5月	6月	7月	8月	9月	10月	11月	12月	1月	2月	3月	計
学校数	0	0	1	1	1	1	4	7	1	1	0	1	18
人数	0	0	89	39	44	41	173	188	93	49	0	8	724

<詳細>

実施日	学校名	人数	実施日	学校名	人数	実施日	学校名	人数
令和4年6月9日	墨俣小学校	35人	令和4年10月25日	墨俣小学校	54人	令和4年11月21日	多良小学校	9人
令和4年6月21日	墨俣小学校	54人	令和4年10月31日	表佐小学校	25人	令和4年11月28日	関ヶ原小学校	33人
令和4年7月14日	墨俣小学校	39人	令和4年11月2日	興文小学校	66人	令和4年12月5日	西小学校	93人
令和4年8月31日	墨俣小学校	44人	令和4年11月7日	西保育園	33人	令和5年1月16日	南小学校	49人
令和4年9月8日	墨俣小学校	41人	令和4年11月14日	綾里小学校	29人	令和5年3月15日	時小学校	8人
令和4年10月21日	赤坂小学校	74人	令和4年11月16日	一之瀬小学校	9人			
令和4年10月24日	川並小学校	20人	令和4年11月21日	時小学校	9人			

※幼稚園児・小学生を対象に、社会見学の一環として館内を案内した。(重複除外 13校)

##### 【児童閲覧室訪問】

区分	4月	5月	6月	7月	8月	9月	10月	11月	12月	1月	2月	3月	計
受入件数	0	0	0	0	0	0	2	1	0	0	0	0	3
受入人数	0	0	0	0	0	0	99	74	0	0	0	0	173

※保育園児・幼稚園児を対象に、児童閲覧室で絵本の読み聞かせや貸出し等を行った。

##### 【視察・研修】

区分	4月	5月	6月	7月	8月	9月	10月	11月	12月	1月	2月	3月	計
訪問件数	0	0	0	0	0	0	0	0	0	0	0	0	0
訪問人数	0	0	0	0	0	0	0	0	0	0	0	0	0

##### 【複写サービス(枚数)】

区分	大垣	上石津	墨俣	計
白黒	13,526	256	136	13,918
カラー	670	-	-	670
合計	14,196	256	136	14,588

### 10. 館外サービス

#### (1)①予約図書配本サービス利用状況(配本場所別・再貸出し含まない)

配本場所	4月	5月	6月	7月	8月	9月	10月	11月	12月	1月	2月	3月	合計	
東部サービスセンター	件数	175	129	136	153	133	168	139	115	138	143	114	139	1,682
	冊数	408	300	325	336	316	398	281	283	307	331	270	369	3,924
西部サービスセンター	件数	24	18	14	16	19	26	15	19	20	17	20	23	231
	冊数	35	32	20	32	40	54	27	26	35	39	43	53	436
南部サービスセンター	件数	63	40	49	55	47	51	50	38	50	38	40	51	572
	冊数	137	115	144	117	122	130	100	84	146	118	101	114	1,428
北部サービスセンター	件数	114	95	100	118	80	117	85	69	82	78	85	99	1,122
	冊数	245	248	257	318	216	293	203	162	204	197	192	274	2,809
赤坂サービスセンター	件数	69	56	53	73	55	78	64	57	60	52	54	66	737
	冊数	156	142	141	182	143	186	124	145	152	132	147	169	1,819
市民会館サービスセンター	件数	51	37	34	47	31	42	35	28	36	36	32	25	434
	冊数	101	69	85	77	74	121	71	75	79	95	75	55	977
西地区センター	件数	11	11	11	19	11	20	13	15	14	21	27	26	199
	冊数	17	15	26	32	15	28	19	25	31	49	57	70	384
綾里地区センター	件数	12	9	8	10	12	12	10	7	10	12	20	7	129
	冊数	18	18	20	19	24	25	21	16	17	26	39	14	257
荒崎地区センター	件数	10	6	8	6	8	9	8	8	4	8	5	4	84
	冊数	20	14	25	7	23	10	15	10	14	17	14	11	180
宇留生地区センター	件数	23	26	28	23	14	25	12	10	15	22	24	31	253
	冊数	37	58	49	42	23	44	14	27	31	53	58	79	515
赤坂東地区センター	件数	69	50	46	60	53	69	48	55	52	51	47	62	662
	冊数	143	103	99	141	100	148	93	108	106	107	86	142	1,376
北地区センター	件数	56	49	45	39	36	49	35	32	24	31	38	36	470
	冊数	113	103	88	86	71	95	87	61	51	61	72	62	950
和合地区センター	件数	16	13	19	19	17	24	17	16	16	16	21	20	214
	冊数	38	43	52	45	44	79	38	42	41	32	50	44	548
東地区センター	件数	8	7	3	10	12	11	7	6	7	9	7	7	94
	冊数	18	25	12	17	28	25	25	14	25	25	14	11	239
南地区センター	件数	14	7	12	9	12	7	13	9	11	12	11	17	134
	冊数	20	12	21	26	23	17	27	12	29	24	18	37	266
安井地区センター	件数	41	24	30	34	20	27	18	18	22	29	28	26	317
	冊数	81	48	54	75	44	48	42	25	35	70	74	68	664
川並地区センター	件数	4	2	2	3	1	0	4	2	0	0	0	6	24
	冊数	4	5	2	4	1	0	10	8	0	0	0	19	53
江東地区センター	件数	33	28	18	30	18	36	23	26	24	29	27	20	312
	冊数	72	70	38	81	38	91	45	67	74	70	59	58	763
日新地区センター	件数	20	8	8	11	11	15	15	15	10	14	18	16	161
	冊数	44	13	13	22	18	38	37	45	29	42	52	39	392
大垣駅北市民サービスセンター	件数		10	42	83	73	111	95	97	96	82	87	106	882
	冊数		20	90	162	181	267	213	211	207	179	175	234	1,939
合計	件数	813	625	666	818	663	897	706	642	691	700	705	787	8,713
	冊数	1,707	1,453	1,561	1,821	1,544	2,097	1,492	1,446	1,613	1,667	1,596	1,922	19,919

※令和4年5月13日から大垣駅北市民サービスセンターへの配本を開始。

## ②予約図書配本サービス利用状況(再貸出し含む)

区分	4月	5月	6月	7月	8月	9月	10月	11月	12月	1月	2月	3月	合計
利用件数	1,001	808	823	1,020	831	1,154	968	801	859	892	859	946	10,962
利用冊数	1,845	1,660	1,728	1,988	1,724	2,316	1,680	1,590	1,757	1,798	1,755	2,077	21,918

## (2)地域文庫貸出冊数(令和5年3月31日現在)

配本先	配本冊数			配本先	配本冊数			配本先	配本冊数		
	一般	児童	計		一般	児童	計		一般	児童	計
西部サービスセンター	144	150	294	宇留生地区センター	127	30	157	まちづくり市民活動支援センター	298	8	306
南部子育て支援センター	314	314	628	荒崎地区センター	171	180	351	青年の家	256	100	356
北地区センター	552	81	633	日新地区センター	451	371	822	養老華園	92	20	112
西地区センター	457	76	533	興文地区センター	215	45	260	老人福祉センター	705	0	705
南地区センター	218	210	428	赤坂地区センター	428	261	689	くすのき苑	196	0	196
三城地区センター	485	248	733	綾里地区センター	206	278	484	大村公民館	108	145	253
和合地区センター	186	70	256	川並地区センター	149	231	380	国民健康保険上石津診療所	15	0	15
赤坂東地区センター	319	88	407	中川地区センター	670	405	1075	牧田保育園・地域子育て支援センター	3	27	30
安井地区センター	105	123	228	青墓地区センター	332	90	422	上石津老人福祉センター悠楽園	30	0	30

計:27か所、10,783冊(一般:7,232冊、児童:3,551冊)

## 11. 読書ノート、読書手帳

### (1)読書ノート配付冊数

区分	H28	H29	H30	R01	R02	R03	R04
大垣	382	146(1,219)	79(1,172)	67(1,059)	25(997)	22(1,080)	52(932)
上石津	60	34(27)	41(23)	5(17)	12(18)	4(21)	7(20)
墨俣	35	27(32)	30(48)	28(36)	27(50)	9(46)	2(33)
合計	477	207(1,278)	150(1,243)	100(1,112)	64(1,065)	35(1,147)	61(985)

※平成28年2月より配布開始

※カッコ内は、ブックスタートでの配布数(平成29年4月～令和5年2月実施分まで)

### (2)読書手帳配付冊数

区分	H28	H29	H30	R01	R02	R03	R04
大垣	*	290	88	42	24	30	124
上石津	*	47	29	16	20	8	10
墨俣	*	36	4	1	3	1	1
合計	*	373	121	59	47	39	135

※平成29年7月より配布開始。

## 12. ブックスタート事業

### (1)ブックスタート実施人数

区分	H28	H29	H30	R01	R02	R03	R04
大垣	1,277	1,192	1,172	1,059	997	1,080	1,027(194)
上石津	26	26	23	17	18	21	20(0)
墨俣	33	27	48	36	50	46	33(0)
合計	1,336	1,245	1,243	1,112	1,065	1,147	1,080(194)

※新型コロナウイルス感染症感染防止対策のため、令和2年3月から読み聞かせは行わず、絵本等の配布のみ実施。令和4年6月からブックスタート体験会を実施。( )内はブックスタート体験会の実施人数(大人含む)。

### (2)乳幼児のためのおはなし会「おひざでだっこ」参加人数

区分	H28	H29	H30	R01	R02	R03	R04
大垣	1,812	1,548	1,309	1,252	0	0	257
上石津	137	155	199	176	0	0	77
墨俣	676	590	402	432	0	0	69
合計	2,625	2,293	1,910	1,860	0	0	403

#### 4 令和4年度の図書館サービス

※新型コロナウイルス感染症感染防止対策のため、令和2年3月から令和4年7月まで中断。

#### 13. 講座、行事等

##### (1) 各種講座の開催

名称	講師（敬称略）	開催時期	内容	参加人数
ふるさと 古文書講座	清水 進 (元大垣市史編纂室長)	令和4年 5月 ～令和5年 3月 (全10回)	「中世文書」を解説し、 室町時代から江戸時代初期の武士の生き方を考察する	会場 470 オンライン 223
ふるさと 歴史講座	鈴木 隆雄 (公財)大垣市文化事業団学芸員)	令和4年 7月14日	東京本郷旅館街を形成した西美濃の人物	会場 50 オンライン 19
	樋口 健司 (水の都おおがき短編小説コンクール審査員)	令和4年 7月28日	文学に描かれたおおがき大垣城に関係した小説	会場 39 オンライン 13
	山形 隆司 (岐阜関ヶ原古戦場記念館学芸員)	令和4年 9月 1日	関ヶ原合戦資料における島津の退(の)き口と周辺史料	会場 39 オンライン 14
	織田 光一 (大垣市立図書館職員)	令和4年 9月22日	源平争乱と大垣の関わり -合戦・関連史跡など-	会場 47 オンライン 18
	坂東 肇 (大垣市立図書館職員)	令和4年10月 6日	承久の乱と美濃	会場 42 オンライン 20
	児玉 剛 (大垣市立図書館職員)	令和4年10月20日	大垣城主 氏家ト全	会場 40 オンライン 15
夏休み ふるさと 歴史教室	坂東 肇 (大垣市立図書館職員)	令和4年 8月18日 令和4年 8月25日	「絵図で大垣城を知ろう！」～その1～ 「絵図で大垣城を知ろう！」～その2～	会場 20
自宅で学べる オンライン 歴史講座	坂東 肇 (大垣市立図書館職員)	令和4年 9月 ～令和5年 1月 (全6回)	大垣の弥生・古墳時代 壬申の乱と西美濃 関ヶ原合戦と大垣の城館 大垣城の絵図 明治20年代の水害 戦災復興	オンライン 207
郷土資料講座	横幕 孜 (元大垣市史編纂室専門員)	令和5年 1月 ～令和5年 2月 (全4回)	大垣藩医・江馬活堂(かつどう)著『藤渠漫筆(とうきよまんびつ)』に記された大垣の歴史や文化をはじめとする多種多様な内容を読み解き、当時の歴史を知る	会場 122 オンライン 60



## (2)年間行事

## ①大垣市立図書館

名称	講師（敬称略）	開催時期	内容	参加人数 （延べ人数）
つゆのおはなし会	おはなしの会 『大きな樹』	令和4年 6月25日 6月26日	季節に合わせた 絵本、てあそび、 大型絵本、紙芝 居、パネルシア ター、大型紙芝 居などを実施。	大人 19 子ども 28
なつのおはなし会	大垣市読み聞かせ ネットワーク	令和4年 8月 6日 8月 7日		大人 26 子ども 27
あきのおはなし会 （おはなしひろば含む）	おはなしの会 『大きな樹』	令和4年 11月 5日 11月 6日		大人 36 子ども 66
ふゆのおはなし会	大垣市読み聞かせ ネットワーク	令和5年 1月14日 1月15日		大人 21 子ども 25
かがやきはるの おはなし会	おはなしの会 『大きな樹』	令和5年 3月 4日 3月 5日		大人 21 子ども 39
読書講演会	市川里美	令和4年 10月29日	「市川里美の世界～世界の旅から生まれた絵本～」をテーマにした講演会	会場 47 オンライン 10
はるじい おはなしの森	はるじい	令和4年 5月 4日 11月 3日 12月24日	季節に合わせた 絵本の朗読、楽 器の演奏など	延 44
文学講座	西田 拓郎	令和5年 3月17日	「芥川龍之介が 見た大垣」をテ ーマにした講座	会場 61 オンライン 23

## ②上石津

名称	講師（敬称略）	開催時期	内容	参加人数 （延べ人数）
はるじい おはなしの森	はるじい	令和4年 5月 3日	季節に合わせた 絵本の朗読、楽 器の演奏など	14
えほんであそぼ	図書館職員	令和4年 5月18日 9月28日 10月19日 令和5年 1月18日	未就園児を対象 に、季節の絵本 の読み聞かせ等	延 43
おはなしたいむ	図書館職員	令和4年 7月 8日 令和5年 3月24日	未就園児を対象 に、季節の絵本 の読み聞かせ等	延 26
かみいしづの ちいさな秋みつけたよ	図書館職員	令和4年 11月 3日	秋に合わせた絵 本の読み聞かせ	15

#### 4 令和4年度の図書館サービス

##### ③墨俣

名称	講師（敬称略）	開催時期	内容	参加人数 （延べ人数）
はるのおはなし会	おはなしの会 『大きな樹』	令和4年 4月30日	季節に合わせた絵本、てあそび、大型絵本、紙芝居、パネルシアター、大型紙芝居などを実施。	10
はるじい おはなしの森	はるじい	令和4年 5月 5日	季節に合わせた絵本の朗読、楽器の演奏など	9

##### (3) 出前講座等

テーマ	団体名	期日	参加人数
上石津歴史講演会 「観音寺経塚と西美濃」	上石津文化財 保護協会	令和4年 4月28日	40
昭和初期の大垣 弘報（広報）写真にみる昭和20年代の大垣	ふるさと 歴史講座	令和4年 5月12日 令和4年 5月26日	38
源氏と大垣との関わり 墨俣城とは	綾里楽学会	令和4年 7月15日 令和4年10月21日	33
源氏と大垣との関わり - 合戦・関連史跡 など - 大垣市立図書館所蔵「古地図いろいろ」 青野が原の戦い	青墓地区センター 歴史講座 ふるさと をみつめよう	令和4年 7月 6日 令和4年 8月 3日 令和4年 9月 7日	60
西美濃四人衆 不破河内守光治	荒崎歴史・地名 研究会	令和4年11月18日	16
戸田鋭之助と渋沢栄一 関ヶ原合戦と大垣の城館	談風会	令和4年 7月21日 令和4年12月15日	32
家康と大垣の城館	ふるさと大垣案内 の会	令和4年 9月29日	30
おおがき夏休み寺子屋 ・SDG's 折り紙 ・絵本の読み聞かせ ・本の修理屋さん	イオンモール大垣	令和4年 8月26日	6組15人 17組39人 7組19冊
天守ができた頃の大垣城	岐阜県地名研究会	令和5年 3月 8日	25

## (4) 主な資料展示

名称	期間	場所
ウクライナを知ろう	令和4年 3月 5日～ 6月 23日	大垣市立図書館
生活習慣病予防 (協働：保健センター)	令和4年 5月	大垣市立図書館
「平和」読書感想画・ポスター展 (協働：行政管理課)	令和4年 8月 1日～ 9月 29日 令和4年 9月 5日～ 9月 9日 令和4年 9月 14日～ 9月 29日	大垣市立図書館 市役所 墨俣さくら会館
読書感想文の書き方	令和4年 7月～ 8月	大垣市立図書館
夏休みの自由研究・工作の本	令和4年 7月～ 8月	大垣市立図書館
もっと知ろう がんのこと (公共図書館協議会共通テーマ)	令和4年 9月	大垣市立図書館
読む・知る・考える 「認知症」 (公共図書館協議会共通テーマ)	令和4年 9月	大垣市立図書館
市川里美の世界展	令和4年 10月 29日～11月 23日	大垣市立図書館
クリスマスの本展 (クリスマスのおはなし会)	令和4年 11月 26日～12月 25日 (12月 24日)	大垣・上石津・墨俣 (大垣)
つりびな飾り (協働：いき粋墨俣創生プロジェクト)	令和5年 2月 8日～ 3月 5日	大垣市立図書館
国際女性デー (協働：男女共同参画推進室・大垣女子短大)	令和5年 3月 2日～ 3月 30日	大垣市立図書館

#### 4 令和4年度の図書館サービス

##### (5) 郷土資料室等所蔵品展示

名称	期間	場所
秀吉の歩み展 ～木下藤吉郎から羽柴秀吉まで～	令和4年 3月 1日～ 5月 26日	墨俣図書館
資料でたどる大垣城の歴史展	令和4年 4月 1日～ 6月 23日	大垣市立図書館 3階郷土資料室展示 コーナー
ぼたにかるいらすとれーしょん ～Four Seasons～展	令和4年 7月 1日～ 9月 29日	大垣市立図書館 3階郷土資料室展示 コーナー
秀吉の歩み展 ～木下藤吉郎から豊臣秀吉まで～	令和4年 10月 1日～12月 22日	大垣市立図書館 3階郷土資料室展示 コーナー
秀吉の歩み展 ～木下藤吉郎から豊臣秀吉まで～	令和4年 11月 2日～11月 23日	上石津図書館
大垣の風景（ワンシーン）コーナー	令和4年 11月 2日～	大垣市立図書館 2階北側通路
秀吉の歩み展 ～羽柴秀吉から豊臣秀吉まで～	令和5年 3月 1日～ 3月 30日	墨俣図書館
かわいい&カッコイイいきもの展	令和5年 1月 6日～ 3月 30日	大垣市立図書館 3階郷土資料室展示 コーナー

##### (6) 市立図書館と市立小学校共催事業

名称・場所	期間	内容
図書館まつり ・多良小学校 ・墨俣小学校	令和4年 11月 14日～11月 30日 令和4年 11月 14日～11月 30日	期間中は、お楽しみ袋での貸出し、テーマ展示「市川里美展」を開催。 また、多良小は11月14日、墨俣小は11月17日に市川里美氏による学校訪問・ワークショップを実施



5 図書館資料

1. 令和4年度中の増加資料

(1) 図書

		総記	哲学	歴・地	社会	自然	技術	産業	
		購入冊数	176	299	767	1,009	582	1,264	182
購入金額	328,137	477,769	1,143,209	1,749,012	978,371	2,134,121	332,883		
寄贈冊数	7	14	26	33	29	30	12		
合計冊数	183	313	793	1,042	611	1,294	194		
大垣	一般図書	総記	哲学	歴・地	社会	自然	技術	産業	
		購入冊数	53	35	80	95	143	52	22
		購入金額	90,511	53,566	136,112	240,143	269,882	113,269	53,700
		寄贈冊数	1	0	3	19	5	8	2
	合計冊数	54	35	83	114	148	60	24	
	児童図書	総記	哲学	歴・地	社会	自然	技術	産業	
		購入冊数	6	2	24	41	18	19	6
		購入金額	23,447	9,420	187,127	195,625	94,780	60,817	19,761
		寄贈冊数	15	0	4	13	0	6	2
	合計冊数	21	2	28	54	18	25	8	
	参考図書	総記	哲学	歴・地	社会	自然	技術	産業	
		購入冊数	0	1	17	2	2	1	1
購入金額		0	17,201	129,318	10,034	3,788	1,536	2,048	
寄贈冊数		57	8	143	112	15	9	20	
合計冊数	57	9	160	114	17	10	21		
上石津	一般図書	総記	哲学	歴・地	社会	自然	技術	産業	
		購入冊数	3	25	70	75	35	88	19
		購入金額	7,672	36,685	90,400	119,681	55,919	139,028	31,513
		寄贈冊数	0	1	7	3	2	1	0
	合計冊数	3	26	77	78	37	89	19	
	児童図書	総記	哲学	歴・地	社会	自然	技術	産業	
		購入冊数	15	8	27	24	56	26	15
		購入金額	26,675	9,334	48,760	41,979	85,185	53,416	31,112
		寄贈冊数	1	0	5	5	1	6	0
	合計冊数	16	8	32	29	57	32	15	
	墨俣	一般図書	総記	哲学	歴・地	社会	自然	技術	産業
			購入冊数	5	6	40	33	28	70
購入金額			12,845	8,981	53,599	55,206	46,208	104,589	19,103
寄贈冊数			0	1	3	2	3	2	1
合計冊数		5	7	43	35	31	72	12	
児童図書		総記	哲学	歴・地	社会	自然	技術	産業	
		購入冊数	11	1	14	13	54	15	7
		購入金額	16,403	1,422	22,909	17,037	77,355	30,181	10,662
		寄贈冊数	1	0	6	4	1	6	0
合計冊数		12	1	20	17	55	21	7	
全館		総記	哲学	歴・地	社会	自然	技術	産業	
		購入冊数	269	377	1,039	1,292	918	1,535	263
	購入金額	505,690	614,378	1,811,434	2,428,717	1,611,488	2,636,957	500,782	
	寄贈冊数	82	24	197	191	56	68	37	
	合計冊数	351	401	1,236	1,483	974	1,603	300	

※大垣一般「文学等」に、団体用一般図書を含む

※各館児童「絵本等」に、紙芝居・郷土関連図書・児童洋書・団体用児童図書を含む

芸術	言語	文学等	洋書	小計
371	85	2,045	0	6,780
691,243	156,045	2,927,316	0	10,918,106
13	1	79	0	244
384	86	2,124	0	7,024
芸術	言語	文学	絵本等	小計
63	20	459	1,330	2,352
144,746	40,671	604,351	2,033,535	3,780,486
5	0	8	45	96
68	20	467	1,375	2,448
芸術	言語	文学	小計	
9	9	4	138	
69,727	32,970	13,413	707,087	
3	0	1	44	
12	9	5	182	
芸術	言語	文学	行政・古書	小計
2	0	3	1	30
1,290	0	3,072	901	169,188
112	2	241	74	793
114	2	244	75	823
芸術	言語	文学	郷土	小計
38	4	287	0	644
50,256	5,448	505,585	0	1,042,187
0	0	2	27	43
38	4	289	27	687
芸術	言語	文学	絵本等	小計
15	8	205	360	759
28,078	14,461	259,018	554,180	1,152,198
2	0	4	0	24
17	8	209	360	783
芸術	言語	文学	郷土	小計
36	7	401	0	637
50,334	11,770	741,700	0	1,104,335
0	0	3	31	46
36	7	404	31	683
芸術	言語	文学	絵本等	小計
24	4	163	415	721
36,491	9,951	235,630	647,419	1,105,460
2	0	3	10	33
26	4	166	425	754
芸術	言語	文学	その他	合計
558	137	3,567	2,106	12,061
1,072,165	271,316	5,290,085	3,236,035	19,979,047
137	3	341	187	1,323
695	140	3,908	2,293	13,384

## (2)録音資料

区分	購入点数	購入金額	寄贈点数	合計点数
総記	0	0	0	0
クラシック	0	0	0	0
ポピュラー	0	0	2	2
邦楽	0	0	0	0
他の音楽	0	0	0	0
演芸	0	0	0	0
文学	10	32,670	0	10
教育	0	0	0	0
記録	0	0	0	0
児童	0	0	0	0
小計	10	32,670	2	12

## (3)映像資料

区分	購入点数	購入金額	寄贈点数	合計点数
アニメーション	0	0	0	0
外国映画	0	0	0	0
日本映画	2	24,255	0	2
音楽	0	0	0	0
芸術	0	0	0	0
スポーツ	0	0	0	0
記録	6	81,972	2	8
教養	0	0	0	0
学習	10	103,950	0	10
その他	0	0	0	0
小計	18	210,177	2	20

## (4)福祉資料

区分	購入点数	購入金額	寄贈点数	合計点数
音訳テープ	0	0	4	4
DAISY	0	0	9	9
字幕ビデオ	0	0	0	0
大活字本	34	102,900	0	34
点字図書	0	0	16	16
小計	34	102,900	29	63

## (5)郷土資料

区分	購入点数	購入金額	寄贈点数	合計点数
地形図	20	8,700	0	20

## (6)新聞・雑誌

区分	購入点数	購入金額	寄贈点数	合計点数
新聞	-	1,025,471	-	-
雑誌	-	2,310,825	-	-
小計	-	3,336,296	-	-

## (6)団体用資料(再掲)

区分	購入冊数	購入金額	寄贈冊数	合計冊数
児童図書	11	87,000	0	11
一般図書	40	60,460	0	40
小計	51	147,460	0	51

## 5 図書館資料

### 2. 官・公報、新聞、雑誌

#### (1) 官・公報所蔵状況

官報(官報号外・国会議事録含む)		昭和20(1945)年10月～平成22(2010)年3月(製本版) ※1
岐阜県公報		昭和21(1946)年1月～平成21(2009)年3月(製本版) ※2
大垣市広報誌	大垣新聞	昭和22(1947)年8月～昭和24(1949)年9月
		昭和25(1950)年6月～昭和26(1951)年4月
	広報おおがき(製本版)	昭和39(1964)年～現在
	広報おおがき(マイクロ)	昭和24(1949)年～昭和61(1986)年 平成元(1989)年～平成12(2000)年
広報かみいしづ ※3	合冊本(会計年度ごと)	昭和41(1966)年～平成17(2005)年3月
広報すのまた ※3	合冊本	昭和41(1966)年～平成17(2005)年3月

※1 現在に至るまでの官報は、大垣市立図書館 3 階郷土資料室においてオンラインデータベースで、ご利用いただけます

※2 現在に至るまでの岐阜県広報は、岐阜県ホームページで公開されています

※3 「広報かみいしづ」は大垣市立上石津図書館に、「広報すのまた」は大垣市立墨俣図書館に所蔵しています

#### (2) 新聞所蔵状況

(購入)

名 称	大 垣	上石津	墨 俣
朝日小学生新聞		○	
朝日新聞	◎	○	○
朝日中高生新聞	○	○	
岐阜新聞	○	○	○
産経新聞	○		
ジャパントイズ	○		
ジャパントイズアルファ	○		
中日こどもウイークリー	○		○
中日新聞	◎		○
中日スポーツ	○		
中部経済新聞	○		
日刊工業新聞	○		
日本経済新聞	◎		
日本農業新聞	○		
毎日新聞	◎		
読売KODOMO新聞	○		
読売新聞	○		
	16	4	4

※ ○: 日刊または朝刊のみ、◎: 朝夕刊セット

【寄贈】

名 称	大 垣	上石津	墨 俣
公明新聞	○		
しんぶん赤旗	○		
聖教新聞	○		
民団新聞	○		
	4	0	0



## (3)新聞永年所蔵状況

朝日新聞	マイクロ	大正4(1915)年10月～昭和10(1935)年 昭和17(1942)年8月～昭和20(1945)年3月 昭和22(1947)年～昭和25(1950)年 <欠号> 大正13(1924)年1月～3月
	製本	昭和24(1949)年～昭和26(1951)年 昭和29(1954)年 昭和33(1958)年～現在 <欠号> 昭和35(1960)年9月
中日新聞	製本	昭和43(1968)年～現在
	縮刷	昭和47(1972)年～昭和63(1988)年 平成2(1990)年～平成21(2009)年2月 <欠号> 昭和58(1983)年1月 平成6(1994)年6月～10月 平成16(2004)年3月～平成19(2007)年12月 平成20(2008)年1月～4月
岐阜新聞	マイクロ	昭和12(1937)年～昭和16(1941)年9月 昭和19(1944)年6月～昭和36(1961)年12月
	製本	昭和21(1946)年～昭和41(1966)年3月 昭和50(1975)年4月～現在 <欠号> 昭和21(1946)年3・8月 昭和22(1947)年12月 昭和24(1949)年1・3・6・9月 昭和27(1952)年5月 昭和28(1953)年3月 昭和29(1954)年2月 昭和31(1956)年7月
	縮刷	昭和41(1966)年4月～昭和46(1971)年4月

※ 欠号あり

※ 毎日新聞、中日新聞、岐阜新聞は、大垣市立図書館3階郷土資料室において、オンラインデータベースで、ご利用いただけます

5 図書館資料

(4)雑誌所蔵状況

No	タイトル	刊行	区分	保存		令和4年度 所蔵			寄贈	備考
						大垣	上石津	墨俣		
1	I/O	月	雑誌	2		○				
2	a u n	季	郷土	永	(H13-R02)	○			寄贈	
3	A E R A	週	雑誌	2		○				
4	赤ちゃんと!	月	家族	2		○				
5	アクアライフ	月	雑誌	2		○				
6	アサヒグラフ	週	郷土	永	(S61.10-H12.10)	○				
7	アニメージュ	月	雑誌	2		○				
8	A L B A	月2	雑誌	2		○				
9	a n ・ a n	週	雑誌	2		○				
10	&Premium	月	雑誌	2		○				
11	田舎暮らしの本	月	雑誌	2		○				
12	揖斐川歌人	不定	郷土	永	(S51-H04)	○			寄贈	
13	伊吹	年4	郷土	永	(S63-)	○			寄贈	
14	E N G L I S H J O U R N A L	月	雑誌	2	(-R05.01)	○				
15	I n R e d	月	雑誌	2	(R04.03-)			○		
16	V i V i ヴィヴィ	月	雑誌	2		○				
17	w i t h	月	雑誌	2	(-R04.03)			○		
18	W i L L	月	雑誌	2		○				
19	W E D G E	月	雑誌	2		○			寄贈	
20	V E R Y [ヴェリィ]	月	家族	2		○				
21	鶴篝	隔月	郷土	永	(H04-H12)	○			寄贈	
22	潮	季	郷土	永	(S43.02-H10.06)	○			寄贈	
23	栄養と料理	月	雑誌	2		○				
24	エコノミスト	週	雑誌	2		○				
25	E S S E	月	家族	2		○		○		
26	N H K 俳句	月	雑誌	2		○				
27	N H K きょうの健康	月	雑誌	2		○	○	○		
28	N H K きょうの料理	月	雑誌	2		○		○		
29	N H K きょうの料理ビギナーズ	月	雑誌	2		○	○			
30	N H K 趣味の園芸	月	雑誌	2		○		○		
31	N H K すてきにハンドメイド	月	雑誌	2		○	○	○		
32	N H K やさいの時間	隔月	雑誌	2			○			
33	演劇界	月	雑誌	2	(-R04.04)	○				
34	大垣市教育委員会だより はぐくみ	年2	郷土	永	(H27-)	○			寄贈	
35	大垣市咲楽	月	郷土	永	(H21.08-)	○			寄贈	
36	大垣社協だより	隔月	郷土	永	(S57.04-)	○			寄贈	
37	大垣 身障会報	年4	郷土	永	(S60.05-)	○			寄贈	
38	おおきなポケット	月	児童	永	(H19.05-H23.03)		○			
39	オール読物	月	雑誌	2		○				
40	男の隠れ家	月	雑誌	2		○	○			
41	大人のおしゃれ手帖	月	雑誌	2	(R04.03-)			○		
42	オリーブの風だより	月	郷土	永	(H28-R03)	○				H28.11~R3.5はPDF
43	オレンジページ	月2	雑誌	2			○	○		
44	音楽の友	月	雑誌	2		○				
45	C a s a B R U T U S	月	雑誌	2		○				
46	会社四季報	季刊	郷土	2		○				
47	かがくのとも	月	児童	永	(H03.06-)	○	○	○		
48	垣っ子 大垣市スポーツ少年団だより	年2	郷土	永	(H24.09-)	○			寄贈	
49	風ぐるま	年	郷土	永	(S52-S53)	○			寄贈	
50	歌人クラブ	月	郷土	永	(H08.07-H02.10)	○			寄贈	

No	タイトル	刊行	区分	保存	令和4年度 所蔵			寄贈	備考
					大垣	上石津	墨俣		
51	学校図書館	月	児童	永 (H11.01-)	○				
52	家庭画報	月	雑誌	2	○				
53	ガバナンス	月	市役所	2 (R03.07-)	○				
54	からだにいいこと	隔月	雑誌	2	○				
55	GARVY	不定期	雑誌	2	○				
56	KISSO	季	郷土	永 (H03.12-)	○			寄贈	
57	キネマ旬報	月2	雑誌	2	○				
58	ぎふ環境保全	年4	郷土	永 (H14.07-)	○			寄贈	
59	岐阜経済大学図書館報 You&Library	年	郷土	永 (S57-H16)	○			寄贈	
60	岐阜県からのお知らせ	月	郷土	永 (S59.02-)	○				H26.4以降はPDF
61	岐阜県からのお知らせ 点字版	月	福祉	2	○			寄贈	
62	岐阜県博物館だより	年	郷土	永 (S51-H06)	○			寄贈	
63	岐阜人 にんげん情報誌	月	郷土	永 (H04-H11)	○			寄贈	
64	gifunet	年2	郷土	永 (H23.05-)	○			寄贈	
65	岐阜の博物館	隔月	郷土	永 (S45-H09)	○			寄贈	
66	ぎふ民俗音楽	年4	郷土	永 (S56.04-)	○			寄贈	
67	郷土研究岐阜	年2	郷土	永 (S48-)	○				
68	水鶏	月	郷土	永 (S28-S31)	○			寄贈	
69	k u : n e l [クウネル]	毎月	雑誌	2 (R05.01-)	○				
70	クーヨン	月	雑誌	2			○		
71	暮しの手帖	隔月	雑誌	永 (S54.12-)	○	○			
72	C L A S S Y .	月	雑誌	2	○				
73	GLOW	月	雑誌	2	○				
74	クロワッサン	月2	雑誌	2	○	○	○		
75	芸術新潮	月	雑誌	2	○				
76	螢雪時代	月	雑誌	2	○				
77	G O E T H E [ゲーテ]	月	雑誌	2	○				
78	ケーブルファン	月	郷土	永 (R03-)	○			寄贈	
79	月刊自家用車	月	雑誌	2	○				
80	月刊ジュニアエラ	毎月	児童	2 (R05.01-)	○				
81	月刊西美濃わが街	月	郷土	永 (S52.00-H23.08)	○				
82	月刊N e w s がわかる	月	児童	2	○				
83	月刊俳誌「拓」	毎月	郷土	永 (R04.10-)	○				
84	月刊ピアノ	月	雑誌	2	○				
85	月刊美術	月	雑誌	2	○				
86	月報わっぱ	月	郷土	永 (H03-)	○			寄贈	
87	K E L L Y	隔月	雑誌	2	○				R4.7以降毎月→隔月
88	元気Genki! ぎふ	年	郷土	永 (H27.05-)	○			寄贈	
89	健康365	月	雑誌	2	○				
90	現代農業	月	雑誌	2	○				
91	現代の図書館	隔月	事務所	永 (S40.03-)	○				
92	航空ファン	月	雑誌	2	○				
93	広報会議	月	市役所	2 (R03.06-)	○				
94	広報牧田よいとこ	年	郷土	永 (H20.08-)	○			寄贈	
95	国立国会図書館月報	月	事務所	永 (H20.04-)	○			寄贈	
96	古地図文化ぎふ	年	郷土	永 (H14.03-)	○				
97	子供の科学	月	児童	2	○		○		
98	こどものとも	月	児童	永 (H03.05-)	○	○			
99	こどものとも0.1.2	月	児童	永 (H07.04-)	○	○	○		
100	こどものとも 年少版	月	児童	永 (H06.07-)	○	○	○		

## 5 図書館資料

No	タイトル	刊行	区分	保存		令和4年度 所蔵			寄贈	備考
						大垣	上石津	墨俣		
101	こどものとも 年中向き	月	児童	永	(H20.12-)	○	○	○		
102	子どもの本棚	月	児童	永	(H24.01-)	○				
103	Kodomoe	隔月	家族	2		○				
104	コピライト (COPYRIGHT)	月	郷土	永	(S58-H25.03)	○			寄贈	
105	コボたち	月	児童	永	(S61.09-H06.02)	○				
106	木もれび	年3	郷土	永	(S63-H16.03)	○			寄贈	
107	碁ワールド	月	雑誌	2		○				
108	Cycle Sports	月	雑誌	2		○				
109	サッカーマガジン	隔月	雑誌	2		○				
110	THE 21	月	雑誌	2		○				
111	サライ	月	雑誌	2		○		○		
112	サンキュ！ミニ	月	家族	2	(R04.03-)	○				
113	さんごく誌	年3	郷土	永	(R03-R05#)	○				
114	サンチャイルドビッグサイエンス	月	児童	永	(H26.04-)	○		○		
115	サンデー毎日	週	雑誌	2		○				
116	CNN ENGLISH EXPRESS	毎月	雑誌	2	(R05.01-)	○				
117	JTB時刻表	月	雑誌	2		○	○	○		各館一部分購入
118	獅子吼	月	郷土	永	(S21-)	○			寄贈	
119	週刊朝日	週	雑誌	2		○				
120	週刊新潮	週	雑誌	2		○		○		
121	週刊ダイヤモンド	週	雑誌	2		○				
122	週刊東洋経済	週	雑誌	2		○				
123	週刊文春	週	雑誌	2		○				
124	週刊ベースボール	週	雑誌	2		○				
125	生涯学習だより	不定期	郷土	永	(H06-H07)	○			寄贈	
126	将棋世界	月	雑誌	2		○				
127	小説現代	月	雑誌	2		○				
128	小説新潮	月	雑誌	2		○				
129	小説すばる	月	雑誌	2		○				
130	人権教育ぎふ	年	郷土	永	(H06.07-)	○			寄贈	
131	人権だより	季	郷土	永	(H19-)	○				H29.11以降はPDF
132	人権と部落問題	月	雑誌	永	(H14.07-)	○				
133	新潮	月	雑誌	2		○				
134	SWITCH	月	雑誌	2	(R03.12-)	○				
135	水都旅	年2	郷土	永	(H23-)	○			寄贈	
136	スクリーン	月	雑誌	2		○				
137	STORY	月	雑誌	2		○				
138	すばる	月	雑誌	2		○				
139	住まいnet岐阜	季	郷土	永	(H23-H24)	○			寄贈	
140	住まいの設計	隔月	雑誌	2		○				
141	SMILE	月	郷土	永	(H10-H20)	○			寄贈	
142	相撲	月	雑誌	2		○				
143	(点字雑誌)生活情報誌ライト&ライフ	隔週	福祉	2		○				
144	世界	月	雑誌	2		○				
145	世界 はひとつ	季	郷土	永	(H06-H09)	○			寄贈	
146	選択	月	雑誌	2		○				
147	川柳 薬城	月	郷土	永	(H22.04-)	○			寄贈	
148	装苑 SO-EN	隔月	雑誌	2		○				
149	壮快	月	雑誌	2		○				
150	ソトコト	隔月	市役所	2	(R03.06-)	○				

No	タイトル	刊行	区分	保存		令和4年度 所蔵			寄贈	備考
						大垣	上石津	墨俣		
151	宇宙（そら）のとびら	季	児童	永	(H19.夏-)	○	○		寄贈	
152	T a r z a n	隔週	雑誌	2		○				
153	大美協	年	郷土	永	(S60-H04)	○			寄贈	
154	T I M E	隔週	雑誌	2		○				
155	D I M E	月	雑誌	2				○		
156	体連ニュース	年	郷土	永	(S63-)	○			寄贈	
157	ダ・ヴィンチ	月	雑誌	2		○		○		
158	たくさんのふしぎ	月	児童	永		○		○		
159	旅の手帖	月	雑誌	2		○		○		
160	たまごクラブ	月	家族	2	(-R04.04)	○				
161	短歌	月	雑誌	2		○				
162	d a n c y u	月	雑誌	2		○				
163	たんぼぼ	不定期	郷土	永	(H14-H19)	○			寄贈	
164	地域史研究		郷土	永	(S59-)	○			寄贈	大垣市に関係する号のみ所蔵
165	地域社会		郷土	永	(S52-)	○			寄贈	No58～68号のみ所蔵
166	地域史料通信	年	郷土	永	(H21-)	○			寄贈	
167	ちいさなかがくのとも	月	児童	永	(H18.05-)	○				
168	地方文化	月	郷土	永	(S21-S24)	○			寄贈	
169	中央公論	月	雑誌	2		○				
170	つちくれ	月	郷土	永	(H07-)	○			寄贈	
171	鉄道ファン	月	雑誌	2		○				
172	点字ジャーナル	月	福祉	2		○				
173	点字毎日	週	福祉	2		○				
174	天然生活	月	雑誌	2		○	○			
175	天文ガイド	月	雑誌	2		○				
176	T o k a i W a l k e r [東海ウォーカー]	月	雑誌	2	(-R3.10)	○				
177	冬青	月	郷土	永	(S47-S53)	○			寄贈	
178	読書推進運動	月	郷土	永	(S45-)	○			寄贈	
179	読書の輪	年	郷土	永	(S60-H17)	○			寄贈	
180	特選街	月	雑誌	2	(-R3.11)	○				
181	図書館界	季刊	事務所	永	(S59.05-)	○				
182	図書館雑誌	月	事務所	永	(S34.01-)	○				
183	NAVI大垣	月	郷土	永	(H22.07-)	○			寄贈	
184	N u m b e r	隔週	雑誌	2		○				
185	南風	月	郷土	永	(S26-)	○			寄贈	
186	西みの毎日	月	郷土	永	(H06-H21)	○			寄贈	
187	日輪	月	郷土	永	(S61-)	○			寄贈	
188	日経WOMAN[日経ウーマン]	月	家族	2		○				
189	日経エンタテインメント	月	雑誌	2		○				
190	日経サイエンス	月	雑誌	2		○				
191	日経トレンドィ	月	雑誌	2		○		○		
192	日経PC21	月	雑誌	2		○				
193	日経ビジネス	週	雑誌	2		○				
194	日経マネー	月	雑誌	2		○				
195	日本の美術	月	雑誌	永	(S61.10-H23.10)	○				
196	N e w t o n	月	雑誌	2		○		○		
197	猫びより	隔月	雑誌	2	(R03.08-)	○				
198	農業岐阜	月	郷土	永	(S45-S48)	○			寄贈	
199	濃飛史艸	年2	郷土	永	(S49-)	○				
200	濃飛人	月	郷土	永	(S28-S47)	○			寄贈	

5 図書館資料

No	タイトル	刊行	区分	保存	令和4年度 所蔵			寄贈	備考
					大垣	上石津	墨俣		
201	濃飛の野鳥	月	郷土	永 (S44-S46)	○			寄贈	
202	ノジュール	月	雑誌	2	○				
203	n o n ・ n o	月	雑誌	2	○				
204	俳句 (角川)	月	雑誌	永 (S58.04-)	○				
205	俳藪	年2	郷土	永 (S42-S59)	○			寄贈	
206	白形	隔月	郷土	永 (S60-H07)	○			寄贈	
207	博物館だより (岐阜市歴史博物館)	不定期	郷土	永 (S63-)	○			寄贈	
208	母の友	月	家族	永 (H23.12-)	○	○			
209	ハリンコ (HARINCO)	隔月	郷土	永 (H29.10-)	○			寄贈	
210	ハルメク	月	雑誌	2		○	○		
211	判例時報	月	郷土	永 (S37.07-H26.05)	○				
212	P H P	月	家族	2			○		
213	P H Pくらしラク〜る	月	雑誌	2		○			
214	P H Pスペシャル	月	雑誌	2	○				
215	P H Pのびのび子育て	月	雑誌	2 (-R03.06)	○				
216	B E - P A L	月	雑誌	2	○				
217	Begin	月	雑誌	2	○				
218	H I T ヒット	不定期	郷土	永 (H24.02-)	○			寄贈	
219	美的	月	雑誌	2	○				
220	ひととき	月	雑誌	2	○			寄贈	
221	人と経営	月	郷土	永 (H18-)	○			寄贈	
222	h i t o m i	季刊	郷土	永 (H22.04-H28.06)	○				
223	ひばり 機関紙	年	郷土	永 (S46-H14)	○			寄贈	
224	ひよこクラブ	月	雑誌	2 (-R04.04)			○		
225	FINEBOYS	毎月	雑誌	2 (R04.04-)	○				
226	F I G A R O j a p o n	月	雑誌	2	○				
227	フォトコン	月	雑誌	2	○				
228	福祉だよりぎふ	月	郷土	永 (H25-)	○			寄贈	
229	婦人画報	月	雑誌	2	○				
230	婦人公論	月間	雑誌	2	○	○			R4.2以降隔週→月間
231	婦人之友	月	雑誌	2	○				
232	部落	月	雑誌	永 (S59.10-H14.06)	○				
233	部落解放	月	雑誌	永 (S61.10-)	○				
234	部落解放研究	年2	雑誌	永 (S61.10-)	○				
235	P r i P r i (ブリブリ)	月	家族	2 (R03.07-)	○				
236	B R U T U S	月2	雑誌	2	○				
237	プレジデント	月2	雑誌	2	○				
238	フレンドリー 大垣国際交流協会ニュース	不定期	郷土	永 (H01-H13)	○			寄贈	
239	フローリスト	隔月	雑誌	2	○				
240	文學界	月	雑誌	2	○				
241	文教協会報	隔月	郷土	永 (S43-)	○			寄贈	
242	文藝春秋	月	雑誌	2	○	○	○		
243	分布図情報	月	郷土	永 (H27.01-)	○			寄贈	
244	v e j a [ポルトガル語]	週	雑誌	2 (-R04.03)	○				
245	p e n	月	雑誌	2	○				
246	Voice	月	雑誌	2	○				
247	P o p t e e n	月	雑誌	2 (-R05.02)	○				
248	本の雑誌	月	雑誌	2	○				
249	M a r t	月	家族	2 (-R04.02)	○				
250	毎日が発見	月	雑誌	2	○				

No	タイトル	刊行	区分	保存		令和4年度 所蔵			寄贈	備考
						大垣	上石津	墨俣		
251	Marisol	月	雑誌	2	(-R03.11)		○			
252	みずしるべ	不定期	郷土	永	(H12-H20)	○			寄贈	
253	水とともに	季刊	郷土	永	(H18-)	○			寄贈	
254	美濃の文化	年3	郷土	永	(S53.11-)	○			寄贈	
255	民具マンスリー	月	郷土	永	(S57-)	○			寄贈	
256	民主同和情報	隔月	郷土	永	(S53-H14)	○			寄贈	
257	みんなのコミペ 西濃版	不定	郷土	永	(H25-)	○			寄贈	
258	MEN'S CLUB	月	雑誌	2				○		R5.4月号以降、毎月→4回/年 R5.4月号以降、雑誌→書籍
259	MORE モア	月	雑誌	2		○				
260	MOE	月	家族	2		○				
261	Motor Magazine	月	雑誌	2		○				
262	森林のたより	月	郷土	永	(H17-)	○			寄贈	
263	山と溪谷	月	雑誌	2		○				
264	(点字雑誌) やまびこ	月	福祉	2	(-R03.05)	○				
265	ゆうゆう	月	雑誌	2		○				
266	ゆほびか	月	雑誌	2	(R03.02-)			○		
267	夢・花・ロード岐阜 ふれあい・うるおい・そして発展	年2	郷土	永	(H03-H07)	○			寄贈	
268	ヨガジャーナル日本版 (yogaJOURNAL)	隔月	雑誌	2		○				
269	RIDERS CLUB	月	雑誌	2		○				
270	ランナーズ	月	雑誌	2		○				
271	LEE	月	雑誌	2		○				
272	旅行読売	月	雑誌	2		○				
273	麗水	月	郷土	永	(H04-H25.04)	○			寄贈	
274	LEON	月	雑誌	2		○				
275	歴史街道	月	雑誌	2		○				
276	歴史資料館だより	不定期	郷土	永	(S60-H21)	○			寄贈	
277	歴史人	月	雑誌	2		○				
278	歴博	隔月	郷土	永	(H07.06-H31.04)	○			寄贈	
279	レポート REPORT (OKB RESEARCH INSTITUTE)	季刊	郷土	永	(S59-)	○			寄贈	
280	れんげ通信	不定期	郷土	永	(H13-H18)	○			寄贈	
281	Wao!	月	郷土	永	(H27.01-)	○			寄贈	
282	輪中研究	不定期	郷土	永	(S51-S54)	○			寄贈	
283	和楽	隔月	雑誌	2		○				
284	Wan[ワン]	隔月	雑誌	2	(R03.08-)	○				

	大垣	上石津	墨俣
購入	185	22	32
寄贈	84	1	0
合計	269	23	32

## 6 指標と推移

### 1. 基礎数値(令和5年3月31日現在)

a 大垣市人口	158,676 人	d 蔵書冊数	466,689 冊	g 資料購入費	19,987,747 円
b 個人登録者数	95,750 人	e 個人貸出用蔵書冊数	418,177 冊	h 個人貸出冊数	742,194 冊
c 職員数	41 人	f 年間増加資料数	13,384 冊	i 個人貸出利用者数	179,911 人

※「b個人登録者数」とは、個人登録者数のうち、大垣市に住居基本台帳登録のある登録者数をいう。

※「e個人貸出用蔵書冊数」は、「d蔵書冊数」から禁帯出資料・団体貸出し専用資料を差し引いた冊数をいう。

※「f年間増加資料数」は、図書資料のみ。(福祉・郷土・視聴覚資料含まない、寄贈含む)

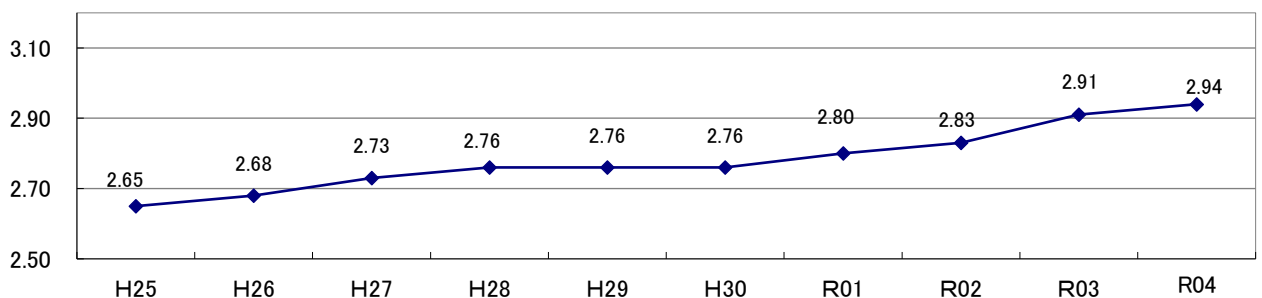
※「g資料購入費」は、図書資料のみ(福祉・郷土・視聴覚資料含まない)令和4年度決算額をいう。

### 2. 指標

登録率	$b/a \times 100 =$	60.34 %
市民1人あたりの蔵書冊数	$d/a =$	2.94 冊
市民1,000人あたりの増加資料数	$f/a \times 1000 =$	84.35 冊
市民1人あたりの購入金額	$g/a =$	125.97 円
蔵書更新率	$f/d \times 100 =$	2.87 %
貸出密度(市民1人あたりの貸出冊数)	$h/a =$	4.68 冊
実質貸出密度(登録者1人あたりの貸出冊数)	$h/b =$	7.75 冊
蔵書回転回数	$h/e =$	1.77 回
市民1人あたりの貸出利用回数	$i/a =$	1.13 回
登録者1人あたりの貸出利用回数	$i/b =$	1.88 回
職員1人あたりの貸出冊数	$h/c =$	18,102 冊

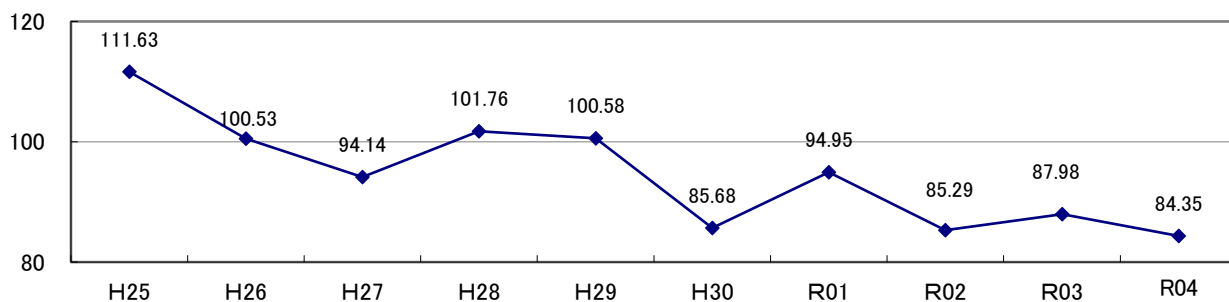
### 3. グラフで見る推移

#### (1) 市民1人あたりの蔵書冊数

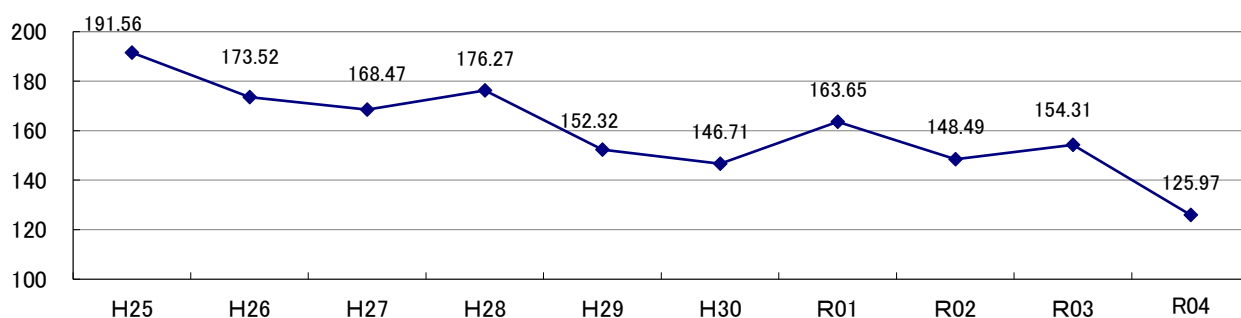




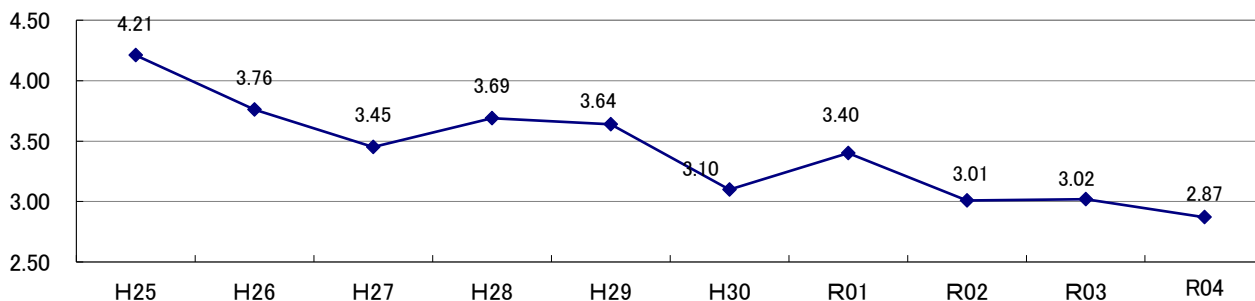
(2) 市民1,000人あたりの購入冊数



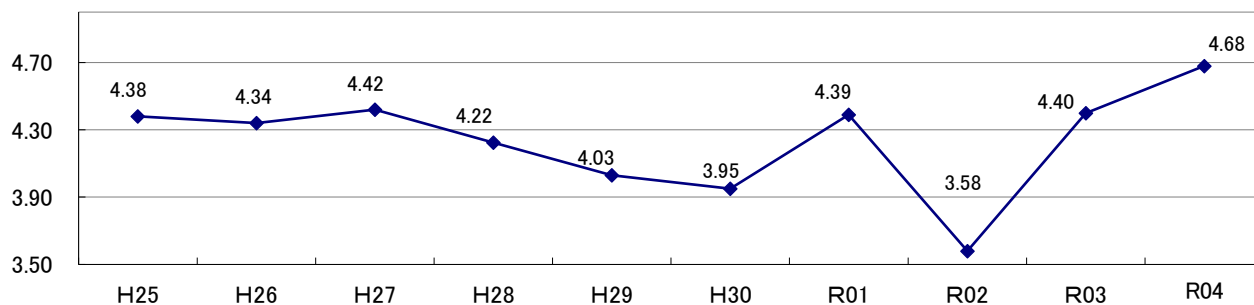
(3) 市民1人あたりの購入金額



(4) 蔵書更新率

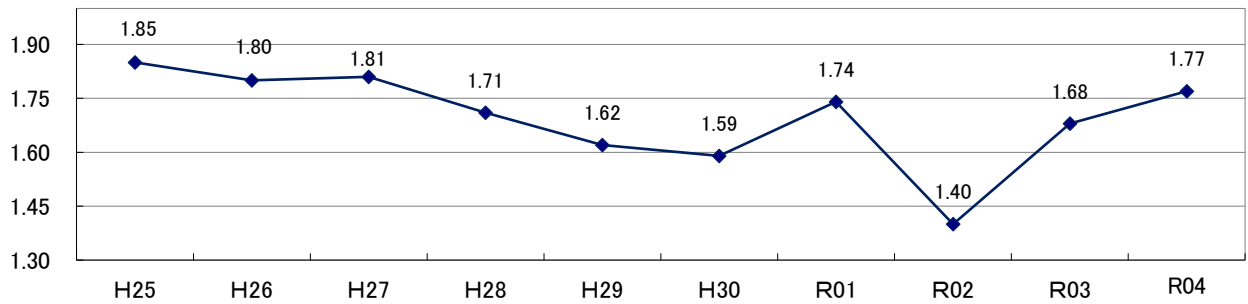


(5) 市民1人あたりの貸出冊数(貸出密度)

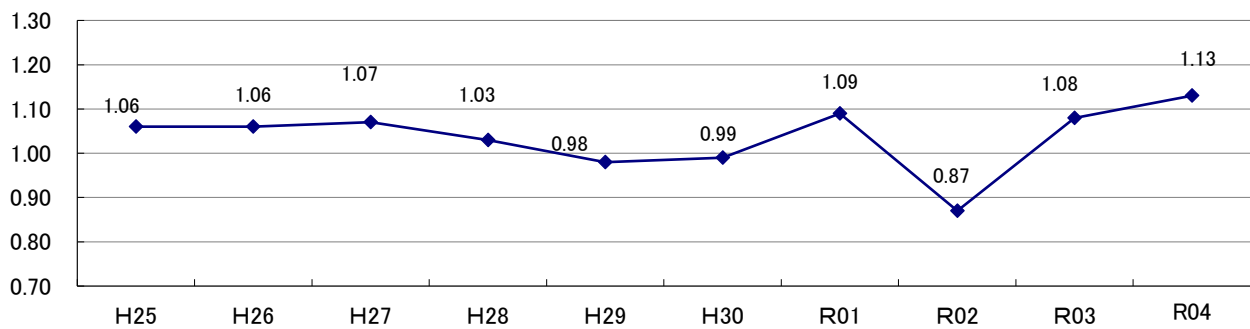


## 6 指標と推移

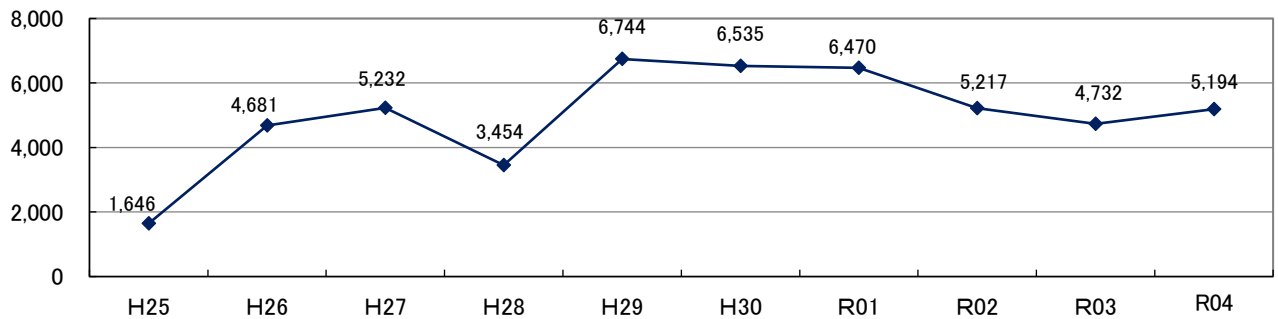
### (6) 蔵書回転回数



### (7) 市民1人あたりの貸出利用回数

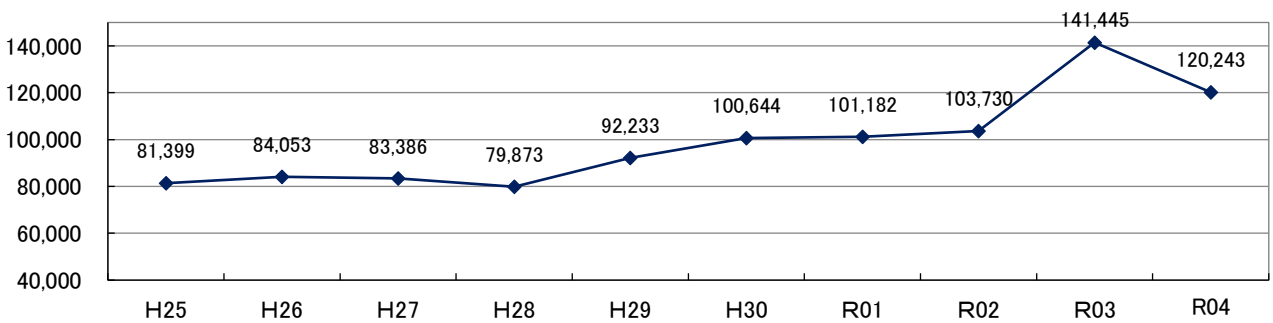


### (8) レファレンス件数

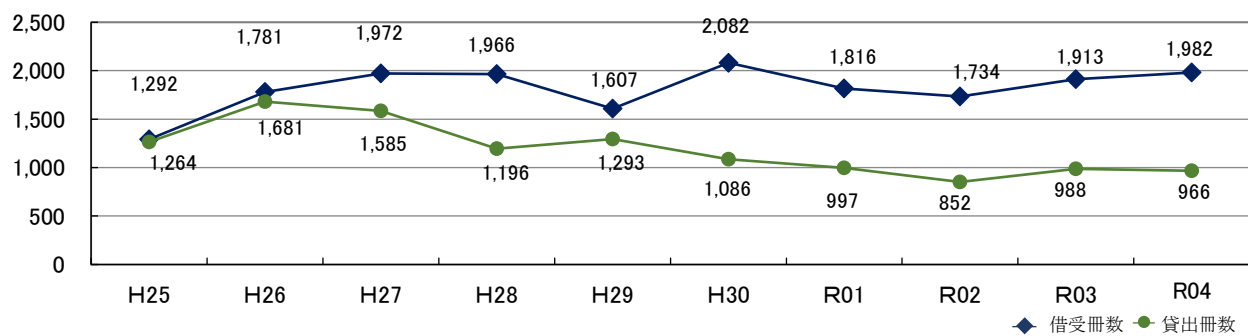


※ 平成 26 年度から、各カウンターにおける図書照会件数をレファレンス業務として集計開始

### (9) 予約件数



## (10) 相互貸借



## 大垣市図書館条例

平成 17 年 12 月 15 日

条例第 41 号

(設置)

第 1 条 図書館法(昭和 25 年法律第 118 号。以下「法」という。)第 10 条の規定に基づき、図書館を設置する。

(名称及び位置)

第 2 条 図書館の名称及び位置は、次のとおりとする。

名称	位置
大垣市立図書館	大垣市室本町 5 丁目 51 番地
大垣市立上石津図書館	大垣市上石津町上原 1400 番地
大垣市立墨俣図書館	大垣市墨俣町上宿 510 番地 1

(入館の制限)

第 3 条 館長は、次の各号のいずれかに該当する者に対して入館を拒否し、又は退館を命ずることができる。

- (1) 感染症の疾病にかかっていると認められる者
- (2) 酒気を帯びている者又は館内の秩序を乱し、若しくは乱すおそれのある者
- (3) 営利行為をする者
- (4) この条例又はこの条例に基づく規則その他係員の指示に従わない者
- (5) 前各号のほか、図書館の管理上支障があると認められる者

(図書館協議会)

第 4 条 法第 14 条第 1 項の規定に基づき、図書館に大垣市図書館協議会(以下「協議会」という。)を置く。

2 協議会の委員は、次に掲げる者のうちから教育委員会が任命する。

- (1) 学校教育及び社会教育の関係者
- (2) 家庭教育の向上に資する活動を行う者
- (3) 学識経験者
- (4) 市民公募による者

3 協議会は、委員 10 人以内で組織する。

4 委員の任期は 2 年とし、再任を妨げない。ただし、委員に欠員を生じた場合における補欠委員の任期は、前任者の残任期間とする。

5 前各項に定めるもののほか、協議会の組織及び運営に関し必要な事項は、規則で定める。

(委任)

第 5 条 この条例に定めるもののほか、図書館の管理及び運営に関し必要な事項は、教育委員会が別に定める。

附 則

この条例は、平成 18 年 3 月 27 日から施行する。

附 則(平成 23 年 3 月 28 日条例第 10 号)

この条例は、平成 23 年 4 月 1 日から施行する。

附 則(平成 24 年 3 月 26 日条例第 9 号)

この条例は、平成 24 年 4 月 1 日から施行する。

## 大垣市図書館規則

平成 17 年 12 月 28 日  
教育委員会規則第 30 号

大垣市図書館規則(昭和 55 年教育委員会規則第 1 号)の全部を改正する。

### 目次

- 第 1 章 総則(第 1 条—第 9 条)
- 第 2 章 館内奉仕(第 10 条—第 14 条)
- 第 3 章 館外貸出(第 15 条—第 27 条)
- 第 4 章 図書館協議会(第 28 条—第 30 条)
- 第 5 章 雑則(第 31 条)
- 附則

### 第 1 章 総則

(趣旨)

第 1 条 この規則は、大垣市図書館条例(平成 17 年条例第 41 号。以下「条例」という。)に基づき、図書館の管理及び運営に関し必要な事項を定めるものとする。

(図書館の事業)

第 2 条 図書館は、次の事業を行う。

- (1) 図書館資料の収集、整理及び保存に関すること。
- (2) 図書の貸出しに関すること。
- (3) 図書館資料に関する相談及び指導に関すること。
- (4) 読書団体等との連絡、協力及び団体活動の促進に関すること。
- (5) 他の図書館、学校、公民館等との連絡及び調整に関すること。
- (6) 子どもの読書推進に関すること。
- (7) その他図書館の目的達成のため必要な事業

(休館日及び開館時間)

第 3 条 図書館の休館日及び開館時間は、次のとおりとする。ただし、大垣市教育委員会(以下「教育委員会」という。)が特に必要と認めたときは、これを変更することができる。

図書館名	休館日	開館時間
大垣市立図書館	(1) 毎週火曜日(その日が国民の祝日に関する法律(昭和23年法律第178号)に規定する休日(以下「国民の祝日」という。)に当たるときは、その翌日) (2) 国民の祝日の翌日(その日が日曜日又は火曜日に当たるときは、その翌日とし、その日が月曜日又は土曜日に当たるときは、その翌々日) (3) 館内整理日(毎月最終の金曜日) (4) 1月1日から1月3日まで及び12月29日から12月31日まで	(1) 月曜日及び水曜日から金曜日まで 午前9時から午後8時まで(午後5時から午後8時までは、図書貸出業務のみ行う。) (2) 日曜日及び土曜日 午前9時から午後6時まで(午後5時から午後6時までは、図書貸出業務のみ行う。)
大垣市立上石津図書館	(1) 毎週火曜日(その日が国民の祝日に当たるときは、その翌日) (2) 国民の祝日の翌日(その日が日曜日又は火曜日に当たるときは、その翌日とし、その日が月曜日又は土曜日に当たるときは、その翌々日) (3) 館内整理日(毎月最終の金曜日) (4) 1月1日から1月3日まで及び12月29日から12月31日まで	午前9時から午後5時まで
大垣市立墨俣図書館	(1) 毎週月曜日(その日が国民の祝日に当たるときは、その翌日) (2) 国民の祝日の翌日(その日が日曜日、月曜日又は土曜日に当たるときは、翌火曜日) (3) 館内整理日(毎月最終の金曜日) (4) 1月1日から1月3日まで及び12月29日から12月31日まで	午前9時から午後5時まで

## (遵守事項)

第4条 図書館の利用者は、次に掲げる事項を守らなければならない。

- (1) 所定の場所以外に資料を持ち出さないこと。
- (2) 館内では、静粛にし、他人に迷惑をかけること。

## 【資料2 大垣市図書館規則】

(3) 所定の場所以外では、喫煙、飲食等をしないこと。

(4) 前3号のほか、係員の指示に従うこと。

(資料の収集)

第5条 図書館に必要な資料の収集は、社会教育法(昭和24年法律第207号)の精神に基づき、図書館が社会教育機関として市民の教養、調査研究、レクリエーション等に資するものであることに留意してこれを行う。

2 資料収集の計画は、教育委員会が別に定める。

(資料の寄贈)

第6条 図書館に資料を寄贈しようとする者は、あらかじめ教育委員会へ申し出るものとする。

2 教育委員会は、前項の規定により申出を受けた資料が図書館の資料として必要であるときは、同項の申出を受けるものとする。

3 資料の寄贈に要する費用は、寄贈者の負担とする。ただし、教育委員会が特に必要と認めるときは、この限りでない。

4 前3項に定めるほか、寄贈の手続については、大垣市会計規則(昭和39年規則第10号)第58条に定めるところによる。

(資料の預託)

第7条 図書館に資料を預託しようとする者は、あらかじめ図書館資料預託申込書(第1号様式)を教育委員会に提出するものとする。

2 教育委員会は、前項の規定により申込みを受けた資料が図書館の資料として必要であるときは、申込みを受けるものとする。

3 預託の期間は、3年を超えることができない。

4 資料の預託に要する費用は、預託者の負担とする。ただし、館長が特に必要と認めるときは、この限りでない。

5 預託資料は、図書館所有の資料と同様の扱いにより、市民の利用に供する。

6 預託資料が天災その他の避け難い理由により損失したときは、市はその責めを負わない。

(資料の除籍)

第8条 資料の効率的な運用をはかるため、保存価値の比較的低い資料の除籍を行う。

2 資料除籍の計画は、教育委員会が別に定める。

(損害賠償の義務)

第9条 利用者は、図書館の資料等を亡失し、又は汚損したときは、その損害を賠償しなければならない。

2 前項の損害賠償の額、賠償方法その他賠償に関し必要な事項は、教育長が別に定める。

## 第2章 館内奉仕

(閲覧手続)

第10条 図書館の資料を館内で閲覧しようとする者は、開架資料にあつては自由に選択して閲覧し、閉架資料にあつては係員に申し出て、その資料を借り受けて閲覧するものとする。



2 前項の規定による閲覧は、所定の読書室で閲覧しなければならない。ただし、所定の読書室以外で閲覧しようとするときは、第 19 条に規定する貸出しの手続をとらなければならない。

3 資料の閲覧を終えた者は、開架資料にあつては所定の書架に返納し、閉架資料にあつてはその資料を係員に返却しなければならない。

(複写手続)

第 11 条 図書館は、利用者の求めに応じ所蔵資料の複写を行う。

2 資料の複写について必要な事項は、教育長が別に定める。

(視聴覚資料の利用)

第 12 条 削除

(参考相談)

第 13 条 図書館は、利用者からの資料及びその利用に関する相談に応じ、又は依頼を受けて軽易な調査を行うことができる。

2 参考相談に必要な事項は、館長が別に定める。

(会議室等の利用)

第 14 条 市内の社会教育団体、文化団体、読書会その他これに準ずる団体で館長が適当と認めるものは、大垣市立図書館の会議室、ボランティアリーダー室又は研究室(以下「会議室等」という。)を利用することができる。

2 前項の会議室等を利用しようとするものは、利用しようとする日の前日までに会議室等利用許可申請書(第 2 号様式)を館長に提出し、その許可を受けなければならない。

### 第 3 章 館外貸出

(貸出しの要件)

第 15 条 資料の館外貸出し(以下「貸出し」という。)を利用できる者は、次の各号のいずれかに該当する者で、あらかじめ貸出しの登録を受けたものとする。

- (1) 大垣市内に居住する者
- (2) 大垣市内の事業所に勤務する者
- (3) 大垣市内の学校に在学する者
- (4) 前 3 号のほか館長が特に適当と認める者

(貸出しの登録)

第 16 条 貸出しの登録を受けようとする者は、貸出登録(利用カード再交付)申込書・変更届出書(第 3 号様式)を館長に提出しなければならない。

2 館長は、前項の申込書の提出があつたときは、直ちに利用カード(第 4 号様式)を作成し、申込者に交付するものとする。

3 貸出しの登録を受けた者(以下「登録者」という。)は、登録をした事項に変更があつたときは、貸出登録(利用カード再交付)申込書・変更届出書により、直ちに館長に届け出なければならない。

(利用カードの有効期間)

第 17 条 利用カードの有効期間は、交付の日から 5 年とする。

2 前項の有効期間満了の後も継続して貸出しを利用しようとする者は、登録の更新をしなければならない。

(利用カードの再交付)

## 【資料2 大垣市図書館規則】

第 18 条 登録者が利用カードを紛失したときは、直ちに館長に届け出なければならない。この場合において、その後も引き続いて貸出しを利用しようとする者は、貸出登録(利用カード再交付)申込書・変更届出書を館長に提出することにより、利用カードの再交付を受けることができる。

(貸出しの手続)

第 19 条 貸出しを受けようとする者は、利用カードを用いて資料を借り受けるものとする。

2 前項の規定にかかわらず、登録者は、利用カードに代えて次に掲げるものを用いて、資料を借り受けることができる。この場合において、第 2 号の規定により貸出しを受けようとする者は、あらかじめ非接触型 IC カード利用申請書(第 5 号様式)を館長に提出し、利用手続を行わなければならない。

- (1) 大垣市個人番号カード利用条例(平成 27 年条例第 26 号)第 3 条の規定による利用手続を行った個人番号カード
- (2) 非接触型 IC カード(市長が別に定めるものに限る。)機能を搭載した携帯電話又はスマートフォン
- (3) 大垣市図書館ホームページを介し、利用カードのバーコードを表示することができるスマートフォン又はタブレット端末

3 同時に貸出しを受けることができる資料の数は図書 10 点、雑誌 2 点及び視聴覚資料 2 点の合計 14 点以内とし、貸出期間は貸出しの日から起算して 15 日以内とする。

4 前項の貸出期間は、当該期間内に館長に申し出ることにより、1 回に限り、当該申出の日から起算して 15 日を限度として延長することができる。ただし、当該資料に予約がない場合に限るものとする。

5 資料の利用を希望する者は、その資料の貸出しを予約することができる。ただし、貸出期間を経過しても資料を返却していない者を除く。

(郵送貸出し)

第 20 条 郵送による貸出しを利用できる者は、市内に住所を有する次に掲げる者で、本人又は保護者の申込みにより、図書館に住所、氏名その他館長の定める事項を登録したものとする。

- (1) 図書 身体に重度の障害がある者
- (2) 聴覚障害者用のビデオテープ 聴覚に障害がある者

2 郵送による貸出しに要する郵便料金その他の費用は、市が負担する。ただし、聴覚障害者用のビデオテープについては、この限りでない。

(資料の利用制限)

第 21 条 次に掲げる資料は、貸出しをすることができない。ただし、館長が特に必要と認めるときは、この限りでない。

- (1) 貴重な図書
- (2) 郷土資料及び特別収集資料(古文書を含む。)で複本がなく、入手困難な資料
- (3) 新聞、官報等定期刊行物
- (4) 辞典、事典、年鑑、白書及び保存価値の高い資料のうち特に館長が指定した資料
- (5) 預託を受けている資料

(資料の特別貸出し)

第 22 条 資料を館外で利用しようとする者で、第 15 条から前条までの規定によることが適当でないと館長が認めた者は、特別貸出しを利用することができる。

2 特別貸出しを利用しようとする者は、図書館資料特別貸出願(第 6 号様式)を館長に提出し、その許可を受けなければならない。

(貸出しの停止)

第 23 条 館長は、貸出期間を経過しても資料を返納していない者に対して、貸出しを一定期間停止することができる。

(予約図書配本サービス)

第 24 条 館長は、市民が予約した図書を指定の施設に配本し、貸出しを行うサービス(以下「予約図書配本サービス」という。)を実施するものとする。

(予約図書配本サービスの貸出期間等)

第 25 条 予約図書配本サービスにより同時に貸出しを受けることができる資料の数は図書 10 点、雑誌 2 点及び視聴覚資料 2 点の合計 14 点以内とし、貸出期間は配本日から起算して 1 月以内とする。

(配本施設及び配本日)

第 26 条 配本施設及び配本日については、館長があらかじめ公表する。

(準用)

第 27 条 第 15 条、第 21 条及び第 23 条の規定は、予約図書配本サービスの利用について準用する。

#### 第 4 章 図書館協議会

(協議会の組織)

第 28 条 協議会に会長及び副会長を置き、委員の互選により定める。

2 会長は、協議会を代表し、会務を総理する。

3 副会長は、会長を補佐し、会長に事故があるとき又は欠けたときは、その職務を代理する。

(協議会の運営)

第 29 条 協議会の会議(以下「会議」という。)は、会長が招集する。ただし、協議会の全委員の改選があった場合の最初の会議は、館長が招集するものとする。

2 協議会は、委員の過半数が出席しなければ、会議を開くことができない。

3 会議の議長は、会長をもって充てる。

4 議事は、出席委員の過半数で決し、可否同数のときは、会長の決するところによる。

5 会長は、必要があると認めるときは、関係者を会議に出席させ、説明又は意見を述べさせることができる。

(協議会の庶務)

第 30 条 協議会の庶務は、図書館において処理する。

#### 第 5 章 雑則

(委任)

第 31 条 この規則に定めるもののほか、必要な事項は、教育長の承認を受けて、館長が定める。

## 【資料2 大垣市図書館規則】

### 附 則

この規則は、平成 18 年 3 月 27 日から施行する。

附 則(平成 23 年 3 月 23 日教育委員会規則第 2 号)

この規則は、平成 23 年 4 月 1 日から施行する。

附 則(平成 24 年 3 月 28 日教育委員会規則第 2 号)

この規則は、平成 24 年 4 月 1 日から施行する。

附 則(平成 25 年 3 月 27 日教育委員会規則第 2 号)

この規則は、平成 25 年 4 月 1 日から施行する。

附 則(平成 27 年 11 月 25 日教育委員会規則第 12 号)

(施行期日)

1 この規則は、平成 28 年 1 月 1 日から施行する。

(住民基本台帳カードに関する経過措置)

2 大垣市印鑑登録条例等の一部を改正する等の条例(平成 27 年条例第 29 号)附則第 3 項の規定によりなおその効力を有するものとされる同条例第 4 条の規定による廃止前の大垣市住民基本台帳カード利用条例(平成 15 年条例第 23 号)第 3 条の規定による利用手続きを行った住民基本台帳カードについては、この規則による改正前の大垣市図書館規則第 16 条第 2 項ただし書の規定は、なおその効力を有する。

附 則(平成 30 年 5 月 31 日教育委員会規則第 3 号)

この規則は、平成 30 年 7 月 1 日から施行する。

附 則(令和 3 年 5 月 26 日教育委員会規則第 9 号)

この規則は、令和 3 年 6 月 1 日から施行する。

附 則(令和 4 年 3 月 25 日教育委員会規則第 68 号)

(施行期日)

1 この規則は、令和 4 年 4 月 1 日から施行する。

(経過措置)

2 この規則施行の際現に交付されている改正前の第 4 号様式の利用カードは、改正後の第 4 号様式の利用カードとみなす。

「第 1 号から第 6 号様式の掲載略」

## 大垣市図書館 資料収集方針

(令和5年4月1日)

### 1 趣旨

この方針は、大垣市図書館規則（平成17年教育委員会規則第30号）第5条第2項の規定に基づき、大垣市図書館が所蔵する図書館資料の収集に関して、必要な事項を定めるものとする。

### 2 基本方針

資料の収集は、大垣市の文化の発展に寄与し、市民の知的要求に応え、生涯にわたる学習活動を支援するため、次の各号に定める資料の収集に関する基本方針に基づいて行う。なお、寄贈資料の受入にあたっては同様とする。

- (1) 「図書館法」及び「図書館の自由に関する宣言 1979 改訂」に拠り、図書館資料は図書館の責任において収集することとし、市民の教養、調査研究、レクリエーション等に資する資料を中心に収集する。ただし、人間の尊厳を厳しく傷つけるもの、または公共の場にふさわしくないものは除く。
- (2) 多様な、対立する意見のある問題については、それぞれの観点に立つ資料を幅広く収集する。
- (3) 著者の思想的、宗教的、党派的立場にとらわれて、その著作を排除することはしない。
- (4) 図書館員の個人的な関心や好みによって選択をしない。
- (5) 個人、組織、団体からの圧力や干渉によって収集の自由を放棄したり、紛糾をおそれて自己規制したりはしない。
- (6) 地域の拠点として、時代に対応する図書のほか雑誌・新聞などの逐次刊行物、地方行政資料、郷土資料、視聴覚資料など多様な資料の収集に努める。
- (7) 上石津図書館、墨俣図書館は、それぞれの規模や特性に応じて、特色ある資料の収集を図る。
- (8) 令和4年度は「大垣市第2次教育振興基本計画（令和2年3月策定）」に基づき、市民の資料要求や関心、社会の状況等を反映させ、組織的・系統的に行い、市民の知的関心を刺激する蔵書構成をめざす。
- (9) 以上に定めるもののほか、その他必要な資料を収集する。

なお、図書館で収集した資料がどのような思想や主張をもっていようとも、それを図書館及び図書館員が支持することを意味するものではない。

### 3 資料の種類

収集する資料の種類は、次の通りとする。

- (1) 図 書（一般図書、児童図書、参考図書）
- (2) 郷土資料（図書、その他）
- (3) 行政資料
- (4) A V 資料（録音資料、映像資料）
- (5) 福祉資料（大活字本、点字資料、DAISY等）
- (6) 逐次刊行物（新聞、雑誌）
- (7) 電子資料
- (8) そ の 他

### 4 資料の収集及び選択組織

資料は、新刊案内、出版目録、書評、リクエスト等、多様な情報に基づいて選定し、購入、寄贈等の方法により収集する。

利用者から寄せられるリクエストは、収集方針やその資料の図書館での利用状況を考慮したうえで購入の判断をする。購入できないものについては、相互貸借により他館から借用して提供するように努める。

なお、資料収集にあたり、相当の予約リクエスト件数がある資料の複本については、最大7冊（大垣：5点、上石津：1点、墨俣1点）を上限とする。

資料の収集選定は、別に定める「資料選択基準」に照らして、図書館員の意見を集約し、資料収集委員があたる。なお、個別に検討する必要が発生した案件については、資料収集委員で構成する「資料収集委員会」において検討、調整する。

なお、資料収集委員は、図書館長が指名する。

### 5 資料の保存

図書館は、市民のあらゆる要求に応えるため、収集した資料をいつでも利用に供することができるように保存する責務を負う。

開架で提供できない資料についても、資料の将来の利用を保障するため閉架書庫で保管し、保存についても上石津図書館及び墨俣図書館とで分担し、効率的な運用を図る。

### 6 資料の更新・除籍

図書館は、常に新鮮で適切な蔵書構成を維持し、より充実させるため、資料の更新および除籍を行う。

長期にわたって利用され、汚損、破損等のために利用に供せられなくなった資料は、買い替え等の更新を行う。

資料の除籍については、汚損、破損の激しいもの、資料価値のなくなったもの等「大垣市図書資料の不用決定及び除籍並びに処分等に関する基準」（平成 27 年 10 月 1 日制定）による。

## 7 市民の要望や意見の尊重

- (1) 利用者から直接要求される資料は、できる限り迅速に提供するよう努める。
- (2) 市民や利用者からの蔵書についての要望や意見は、蔵書構成への意志として充分検討のうえ適切に反映するよう努める。
- (3) 利用状況等を正確に把握して、図書館全体で分析・検討し、蔵書構成に反映する。

## 8 資料選択の基準

それぞれの資料の評価・選択は、つぎの基準に拠る。

## 大垣市図書館 資料選択基準

(令和5年4月1日)

### 1 一般図書

#### (1) 情報処理・図書館・読書 [0]

(情報科学・コンピューター)

- ・コンピューターマニュアルは、OS、ソフト関連とも、シリーズを厳選し、必要に応じて複本を用意する。とくに、バージョンアップに対しては、即応すること。

(図書館)

- ・網羅的に収集する。

(読書案内・書評・読書の方法)

- ・書評は、古典、新刊に関わらず収集する。
- ・読書の進め方に関する資料を、積極的に収集する。

#### (2) 心理学・哲学・宗教 [1]

(心理学)

- ・初学者向きの基本図書を収集する。
- ・「超心理学」、「心霊研究」、「占い」は、厳選して収集する。

(人生訓・教訓)

- ・人気のある資料は複本を用意する。

(宗教)

- ・教典、経典のほか、初学者向きの基本図書を吟味して収集する。
- ・宗教関連施設、巡礼等に関する資料は、厳選して収集する。
- ・教義や宗教者に関する資料は、吟味して収集する。

#### (3) 歴史・地理・紀行 [2]

(歴史)

- ・時代、地域とも体系的に収集する。
- ・通史は厳選して収集する。
- ・日本史および、アジア史の基本図書を積極的に収集する。



(地理)

- ・ガイドブックは、シリーズを厳選し、人気の高い地域は複本を用意する。
- ・地誌類は、日本の代表的な地域、アジア各国に関する基本図書を吟味して収集する。他地域は厳選して収集する。

(4) 社会科学 [3]

(政治・経済・文化事情) (社会評論) (社会事情)

- ・基本図書を厳選して収集する。人気の高い資料は複本を用意する。
- ・日本、アジアの同時代史を吟味して収集する。

(法律)

- ・初学者向きの法律条文解説、および法令関連手続き等の基本図書を厳選して収集する。
- ・コメンタールや逐条解説は厳選して収集する。

(経済)

- ・「経済史」「経済理論」は、原典および解説書の基本図書を網羅的に収集する。
- ・「企業・経営」は、実用書を吟味して収集する。

(社会)

- ・「年金・保険」は実用性を重視し、厳選して収集する。
- ・「労働」は各種資格、「ガイド」はシリーズを厳選して収集する。
- ・「女性・家族問題」は、大垣市男女共同参画プランに基づき、積極的に収集する。
- ・「社会福祉」は、福祉制度とボランティアの解説書を吟味して収集する。

(教育)

- ・教育する側とされる側の観点に立ち、双方の実用性を重視し、厳選して収集する。

(風俗習慣・民族学)

- ・地域、時代、民族を体系的に、厳選して収集する。

(5) 自然科学 [4]

- ・基本図書および初学者向きの解説書を収集する。

(医学)

- ・健康法は厳選して収集する。

## (6) 技術・工学・家政 [5]

### (建設工業、土木工学)

- ・「河川」は入門書、教養書などを積極的に収集する。
- ・「衛生工学」「公害」は公害、環境問題は、新しい情報・データ性を重視して積極的に収集する。

### (建築学)

- ・建築、増改築、およびインテリア関連資料を厳選して収集する。

### (通信工学・電気通信)

- ・インターネット、通信処理技術のマニュアルは、情報処理として収集、管理する。

### (家政学・生活科学)

- ・「衣服」「手芸」「料理」の実用書を、シリーズ等を厳選し、かつ人気の高い資料は複本を多数用意する。とくに、被服は体系的に収集する。
- ・「家庭衛生」「育児」は厳選して収集する。

## (7) 産業・園芸・ペット [6]

### (園芸)

- ・ビジュアル性を重視し、シリーズ等を厳選して収集する。

### (ペット)

- ・ペットの飼育法等実用的な資料のほか、ペットに関する読みものを吟味して収集する。

### (商業)

- ・マーケティング理論のほか、商業美術（広告）や文書など実用書を吟味して収集する。

### (運輸、交通)

- ・中山道、東海道など交通史関連資料を吟味して収集する。

## (8) 芸術・スポーツ [7]

### (芸術)

- ・芸術（美術）史、理論の基本図書を吟味して収集する。
- ・実用書を吟味して収集する。とくに、ビジュアル性を重視しつつ、初心者

向きから上級者向きまで、それぞれの段階に対応できるよう体系的に収集する。

(9) 言 語 [8]

- ・ 実用書を吟味して収集する。

(10) 文 学 [9]

(日本文学)

- ・ 日本文学に関する参考図書、代表的な近代・現代文学の作家論、作品論は一通り揃える。

(詩歌)

- ・ 芭蕉、奥の細道に関する資料は網羅的に収集する。

(小説) (随筆) (日記、紀行) (ルポルタージュ)

- ・ 積極的に収集する。

(外国文学)

- ・ 古典や評価の定まった資料と新刊書のバランスに配慮し、吟味して収集する。

(洋書)

- ・ 日本での生活に資する資料を吟味して収集する。
- ・ 文学は、厳選して収集する。

## 2 児童図書

### (1) 絵 本 [E]

- ・子どもの知的・情緒的経験を広げ、想像力を豊かに養うものを中心に幅広く収集する。
- ・フレンドリーシティなど外国の絵本も収集する。

#### (赤ちゃん絵本)

- ・赤ちゃん絵本は、3歳以前の乳幼児を対象とし、色や形が鮮明で、身近な生活素材を題材にしたものを収集する。

#### (知識の絵本)

- ・最新の正確な知識が書かれているもので、子どもが科学的な思考を育てられるものを収集する。

#### (大型絵本)

- ・子どもの知的・情緒的経験を広げ、想像力を豊かに養うものを中心に幅広く収集する絵本のうち、読み聞かせ活動に効果がある絵本を収集する。

### (2) 紙芝居 [P]

- ・絵本と同様な要素をもちつつ、紙芝居の「ぬく」という性質を十分に生かしたものを、幅広く収集する。

#### (大型紙芝居)

- ・絵本と同様の要素をもつ紙芝居の中で、読み聞かせ活動に活用ができる紙芝居を収集する。

### (3) 郷土作家 [J]

- ・岐阜県に在住の児童文学の作家の作品はすべて収集する。

### (4) 総 記 [O]

- ・子どもたちの宿題や自由研究にこたえられるよう百科事典や図鑑を中心に、調査研究のための資料を収集する。
- ・コンピューター関係の資料は、学校や家庭で使われているもののマニュアル、コンピューターの原理を解説したもので、理解しやすいものを収集する。

(5) 哲 学 [1]

- ・わかりやすいことを基本的な観点とし、今の子どもたちに即したものを収集する。

(6) 歴史・地理 [2]

- ・体系的に収集するとともに、理解を深められるものを収集する。
- ・伝記は、多くの人物に多様な観点からアプローチできるように収集する。
- ・地理は、日本国内の各地域および各国の資料を体系的に収集する。修学旅行に役立つものを収集する。

(7) 社 会 [3]

- ・社会に対する基礎的な知識がえられるもの、社会に対する見方を深めるものを体系的に収集する。
- ・社会の新しい動向について記述されている資料に留意する。

(エプロンシアター)

- ・子どもの知的・情緒的経験を広げ、想像力を豊かに養うものを中心に、読み聞かせ活動に活用ができるものを収集する。

(8) 自 然 [4]

- ・科学的な見方、考え方を育てる基本な資料を体系的に収集する。
- ・多様なテーマにこたえられるよう幅広く収集する。
- ・科学・技術の進歩にあわせ、新しい内容の資料に留意する。

(9) 技 術 [5]

- ・工作、料理・手芸などの分野は子どもたちが楽しく遊べる娯楽性や実用性の高い資料を収集する。
- ・科学技術の進展にあわせ、内容の新しい資料に留意する。
- ・環境、リサイクル関連資料は、必要に応じて複本を揃える。

(10) 産 業 [6]

- ・社会科学習に役立つ多様な資料を収集する。
- ・ペットの飼い方や草木の栽培は、実用性の高い資料を収集する。
- ・産業界の新しい動向にふれた資料に留意する。

【資料4 大垣市図書館 資料選択基準】

(11) 芸 術 [7]

- ・各分野を体系的に収集する。
- ・子どもたちが楽しく遊べる娯楽性、実用性の高い資料を収集する。図版、写真、イラストの載った資料に留意する。

(12) 言 語 [8]

- ・国語科の学習に役立つ資料を中心に収集する。
- ・外国語を学ぶ資料にも留意する。

(13) 文 学 [9]

- ・豊かな創造力を養えるもの、子どもの視野を広げて、より高度な読書の世界へと誘えるものを中心に幅広く収集する。
- ・子どもに人気のある作品は、十分な複本をそろえて収集する。

### 3 参考図書

#### (1) 年鑑・白書

- ・各主題にわたり、体系的、網羅的に収集する。

#### (2) 辞 典

- ・最新性、収録語数、用例の豊富さを重視し、網羅的に収集する。

#### (3) 事 典

- ・百科事典は積極的に収集する。なお、増補、改訂、新版に留意して更新に努める。

#### (4) 人名辞典、人名録、団体名鑑

- ・各主題にわたり、一般的なもの、専門的なもの、年代別・地域別に編集されたものなど体系的に収集する。

#### (5) 便覧・図鑑

- ・各分野にわたり、用例、解説、図、データの豊富性を重視して収集する。

#### (6) 地 図

- ・世界および国内の地図帳は、新しい内容で信頼性の高い資料を定期的に収集する。
- ・住宅地図は大垣市および西濃地域及び岐阜市分を継続して収集する。
- ・地形図は、国土地理院 2 万 5 千分の 1 図、5 万分の 1 図の全国すべて収集する。
- ・道路地図は、基本的な全国版および中部版は定期的に収集する。

#### (7) 統計資料

- ・国全体におよぶ統計は、すべて収集する。

## 4 郷土資料

資料の内容の大半が郷土または郷土の人についての記録および郷土の人の執筆になる多様な資料をすべて積極的に収集する。

### (1) 郷土の地理的範囲は次のものを言う

- ①大垣市の現行行政区域内の全地域。
- ②上記に隣接し、歴史社会的に密接な関係をもつ地域

### (2) 多様な資料は、図書および紙を主材料とした資料など次のものを収集する

- ①印刷された記録
- ②書かれた記録
- ③書写された記録
- ④描かれた記録
- ⑤写された記録
- ⑥その他の記録並びに書画の類

### (3) 次の資料の範囲のものを収集する

#### ①印刷物

##### 1) 郷土地域で印刷されたもの

- ・郷土地域で刊行された新聞、雑誌。
- ・郷土地域で刊行された著作物。ただし、昭和20年以後の著作物で、著者およびその内容が郷土と関係のないものは、その限りでない。
- ・郷土地域内の官公署および団体の刊行物。
- ・郷土地域内の銀行、会社、工場、商店および学校などの刊行物。

##### 2) 郷土地域について書かれた印刷物

- ・郷土地域に関する歴史、地誌（紀行、史跡名勝、天然記念物なども含む）
- ・郷土地域に関する行政、経済、産業、文化に関するもの。
- ・郷土地域内に関する伝説、民話、民俗、年中行事などに関するもの。
- ・郷土出身者、郷土在住者、郷土在職者などの伝記、日記、著作物などその経歴を示す著作。



- ・郷土を扱った文芸作品
- ・郷土地域の音楽、芸能、文化財、スポーツなどに関するもの。

### 3)郷土人の著作物

- ・明治45年以前に物故した郷土出身者の著作物は網羅的に収集する。大正期以後の物故者または生存中の人物は、その内容が郷土に関係ないものは収集しない。ただし、人物の経歴を示す伝記、日記などは収集する。
- ・相当期間本市に在住し、その活動が郷土と密接に関係している郷土在住者は郷土出身者と同様に収集する。
- ・郷土出身者または郷土在住者でなく単なる郷土の在職者にとどまる人物の著作は、その内容が郷土に全く関係のないものは収集しない。
- ・郷土に所在する団体の刊行物は、網羅的に収集する。

### ②印刷物以外の書写記録

- 1)稿本・写本で内容が郷土に関係のあるものおよび郷土人は印刷物に準ずる。
- 2)郷土で作成および保存されてきた古文書、古記録、近世史料またはその写し。
- 3)その他郷土に関係ある書画など。

### ③その他郷土または一般社会に影響を与えてきた郷土伝来の旧蔵本など収集の必要ありと認めた資料。

## 5 行政資料

市政に対する理解と信頼を深め、開かれた市政を実現するため、公開が可能な行政資料を収集する。

## 6 視聴覚資料（CD、DVD等）

評価の定まった、教育的、実用的又は趣味を伸ばす内容の視聴覚資料を厳選して収集する。

## 7 福祉資料

- (1)点字資料は、よく利用されている文芸本の点訳を中心に収集する。
- (2)大型活字本は、出版点数が少ないのですべて収集する。
- (3)DAISYは、よく利用されている文芸本を中心に収集する。
- (4)字幕ビデオテープは、書評などで評価されたわかりやすい内容の作品を中心に収集する。

## 8 逐次刊行物

### (1)新聞

- ①郷土関連新聞を収集する。
- ②主要な全国紙を厳選して収集する。
- ③次に掲げる分野の基本的な新聞を収集する。
  - 1)児童向き
  - 2)経済・産業紙
  - 3)スポーツ紙
  - 4)外国語新聞
  - 5)出版情報紙
- ④その他
  - 1)官報、岐阜県広報および西濃地域の公報
  - 2)政党機関紙

### (2)雑誌

- ①市民の暮らしや楽しみ、調査研究に役立つ最新の情報が得られる雑誌を収集する。
- ②市民の趣向や流行に留意して雑誌を選定する。
- ③各ジャンルのもっとも基本的な雑誌を収集する。

## 9 電子資料

大垣市図書館が管理運営する「電子図書館」によって提供する資料について以下のとおり収集する。

なお、本資料選択基準の、「1 一般図書」から「8 逐次刊行物」を優先するものとする。

- (1) 大垣市に関わる郷土資料や大垣市発行の資料、行政資料のなかで電子化することができるものを収集する。
- (2) 紙媒体で発行されていない図書（児童図書）を収集する。
- (3) 紙媒体がもたない機能を有するものを収集する。
  - ①紙媒体の資料に付加的な情報を伴うもの。たとえば、立体的な情報を表示することができる3D図鑑、資料に記載された情報の音を再現することができるもの。
  - ②バリアフリーに対応した機能をもつもの。たとえば、音声の読み上げ機能、文字の拡大や文字や背景色の変更が可能なもの。
  - ③外国語等の学習に効果的な機能を持つもの。
- (4) 利用者からの関心が多く、紙媒体の資料の複本として提供することができるものを収集する。

## 【資料5 大垣市図書館のあゆみ】

### 大垣市図書館のあゆみ

- 明治 44. (1911) 9 大垣町教育会が本町の關東尋常高等小学校(現・東小学校の前身)男子部内に仮図書館を開館。
- 大正 元. (1912) 11 西外側町の興文男子尋常高等小学校(現・興文小学校)に移転して開館。
5. (1916) 11 大垣公園の招魂社所有地に平屋瓦葺一棟を新築し開館。
7. (1918) 4 市制施行により大垣市立図書館となる。
8. (1919) 7 公立図書館令による公立図書館となる。
- 昭和 4. (1929) 11 高橋宗太郎氏(当時、名古屋市在住)の寄附により、東外側町の大垣藩校跡に新館落成、開館。
20. (1945) 7 戦災により外観を残して焼失。
- 9 安八郡三城村の善光寺に仮開館。
- 11 竹島町旧本陣跡(現・美濃路大垣宿本陣跡)に移転し、仮開館。
21. (1946) 10 東外側町の建物を修築して再開。
41. (1966) 7 自動車文庫「いずみ号」による配本開始(移動図書館)。
55. (1980) 1 市制60周年事業として室本町に新図書館落成。  
コンピュータによる図書館管理システム開始。
- 平成 3. (1991) 4 大垣市立図書館4階に全国初のハイビジョン・ライブラリー開設。
- 10 コンピュータを更新し、図書館情報総合管理システムを構築。
4. (1992) 2 ビデオテックスによる図書館情報提供サービスを開始し、家庭や学校、街頭からの図書検索・予約が可能になる。
- 3 蔵書20万冊達成。  
年間の貸出冊数もはじめて40万冊を超える。
- 4 学習館がオープンし、図書館・文化会館とあわせて「スイトピアセンター」として、当市の生涯学習拠点を構成。
- 5 パソコン通信による図書館情報提供サービス開始。  
大垣女子短期大学(現・岐阜協立大学)図書館とオンラインによる相互検索システム稼働。
6. (1994) 3 年間の貸出冊数が50万冊を超える。
7. (1995) 4 蔵書冊数25万冊を達成。
8. (1996) 6 ハイビジョンによる「文化財資料の画像情報提供システム」開始。
- 11 福祉コーナーに「字幕ビデオライブラリー」新設。
9. (1997) 7 岐阜経済大学(現・岐阜協立大学)図書館とのオンライン検索システムが稼働し、「大垣地域図書館情報ネットワークシステム」が完成。
10. (1998) 10 図書館情報総合管理システムを更新。
11. (1999) 2 インターネット・パソコン通信による図書館情報提供システム稼働。図書館ホームページを開設。

【資料5 大垣市図書館のあゆみ】

- 平成 12. (2000) 1 「大垣市立図書館ボランティア登録制度」により、登録者の募集開始  
(活動は4月から開始)。  
3 年間の貸出冊数が60万冊(市民1人あたり約4冊)を超える。
15. (2003) 5 「移動図書館の利用に関するアンケート」実施(6月まで)。
16. (2004) 4 「開館時間に関するアンケート」実施。  
8 絵本を通して親子のふれあいを深める「ブックスタート」を開始。  
開館時間を延長(平日は午後8時まで、土日は午後6時まで)。  
9 自動車文庫「いずみ号」の巡回サービス廃止。  
サービスセンターや地区センターで受け取れる「予約図書配本サービス」  
を開始。
17. (2005) 12 図書館情報総合管理システムを更新。  
郷土資料が閲覧できる「デジタルライブラリー」を図書館ホームページに  
設置。  
住民基本台帳カードでの資料貸出しサービスを開始。
18. (2006) 3 大垣市・上石津町・墨俣町との1市2町合併に伴い、「大垣市立上石津図  
書館」「大垣市立墨俣図書館」が誕生。  
7 映像ボランティアによる「わくわく映像ランド」開始。
19. (2007) 6 ブックスタートのフォローアップのため、乳幼児のためのおはなし会「おひ  
ぎでだっこ」開始。
20. (2008) 5 「大垣市読み聞かせネットワーク」設立。
21. (2009) 2 「大垣市子ども読書フェスティバルー探検！おはなしの森ー」開催。2日  
間で延べ1,536人参加。
22. (2010) 3 「大垣市読書活動推進計画ー図書館基本計画・子どもの読書活動推進  
計画」を策定。
23. (2011) 6 大垣市図書館協議会を設置。
24. (2012) 3 図書館情報総合管理システムを更新。  
セルフ貸出し端末を設置。  
7 電子書籍化した郷土資料が閲覧できる「大垣市電子図書館」を開設。  
AVライブラリーのブース数を15から6に縮小し、パソコンデスク 16席を  
設置。
25. (2013) 10 大垣市立図書館1階ブラウジングコーナーのカーペット張り替え。
26. (2014) 5 AVライブラリーを閉鎖。  
貴重な郷土資料を収集・整理し、提供する部門として「歴史研究室」を設  
置。  
大垣市立図書館1階及び2階をリニューアル。  
1階:生活情報コーナー、家族の暮らし応援コーナー  
2階:ビジネスコーナー
27. (2015) 3 「大垣市第2次読書活動推進計画」を策定。  
11 図書館ホームページをリニューアル。

## 【資料5 大垣市図書館のあゆみ】

- 平成 28. (2016)
- 1 個人番号カードでの資料貸出しサービスを開始。
  - 2 児童向け「読書ノート」の配布開始。また、図書館ホームページでのダウンロードサービスを開始。
  - 3 大垣市立図書館1階ロビーのカーペット張り替え。
  - 7 ライトノベルのほか、中高生に読んでもらいたい図書を集めた「YA(ヤングアダルト)コーナー」を設置。  
中高生向けの図書館だよりとして、「YA通信」を発行。
  - 8 児童絵本作家:市川里美さん(大垣市出身、フランス・パリ在住)の読書講演会『世界の旅からうまれた絵本』を開催。
  - 9 大垣市立図書館1階児童閲覧室内の市川里美コーナーを拡充。
  - 10 映像ボランティアによる「わくわく映像ランド」終了。
29. (2017)
- 4 児童向け「読書ノート」をブックスタート事業全参加者に配布開始。
  - 7 一般向け「読書手帳」の配布開始。
30. (2018)
- 1 大垣市立図書館を空調設備改修工事の開始に伴い休館(1月23日～)。
  - 2 スイトピアセンター学習館内に大垣市立図書館臨時窓口を開設(2月1日～6月18日)。
  - 4 大垣市立図書館100周年を迎える。
  - 6 大垣市立図書館の空調設備改修工事終了(～6月30日)。  
LED照明へ取り替え。
  - 7 大垣市立図書館を再開館(7月1日)。  
図書館情報総合管理システムを更新。  
大垣市立図書館4階学習室の座席数を135から160へ拡充。  
FeliCa(フェリカ)を用いたスマートフォンでの資料貸出サービスを開始。  
大垣市立図書館1階ロビーなどで「100年のあゆみ展」を開催(7月19日～10月8日)。
- 令和 2. (2020)
- 3 新型コロナウイルス感染拡大防止のため、3館とも臨時休館。  
臨時休館中は、予約資料・お楽しみパックの貸出、資料の返却、レファレンス業務(電話・FAX・メール)のみ実施(3月7日～4月3日)。
  - 4 新型コロナウイルス感染拡大防止のため、3館とも完全休館。  
完全休館中は、レファレンス業務(電話・FAX・メール)、資料の返却のみ実施(4月4日～5月23日)。
  - 5 大垣市立図書館は、スイトピアセンター立体駐車場にて、ドライブスルー形式で予約資料の貸出を実施(館内立入禁止)。  
上石津図書館・墨俣図書館は、各館のカウンター付近で、予約資料の貸出を実施(各館カウンター付近以外立入禁止)(5月23日～5月31日)。
  - 6 大垣市立図書館1階総合案内カウンターで予約資料の貸出を実施。  
その他の館内への立入禁止(6月1日～6月8日)。  
大垣市立図書館1・2階での閲覧、検索端末の利用、予約資料以外の貸出を実施。雑誌・新聞の閲覧や机・椅子の利用は不可。滞在時間は1時間以内。館内の同時滞在人数は100人以下に制限。

## 【資料5 大垣市図書館のあゆみ】

上石津図書館・墨俣図書館は、館内での閲覧、検索端末の利用、予約資料以外の貸出を実施。雑誌・新聞の閲覧や机・椅子の利用は不可。滞在時間は1時間以内に制限(6月10日～6月22日)。

大垣市立図書館1～3階の利用を再開。新聞・雑誌の閲覧、レファレンスの窓口対応、コピー、まちづくり端末の利用を再開。机や椅子も数を半分以下に減らし利用可。滞在時間は2時間以内、館内の同時滞在人数は200人以下に緩和。

上石津図書館・墨俣図書館の新聞・雑誌の閲覧、レファレンスの窓口対応、コピーの利用を再開。椅子は半数以下に減らし利用可。滞在時間は2時間以内に緩和(6月24日～6月30日)。

- 令和 2. (2020) 7 大垣市立図書館4階の利用を再開。学習室については席数を半数(83席)に減らし、午前と午後の入替制。土日祝日・夏休み期間中のみ、インターネットからの事前申込制(7月8日～8月27日)。
- 8 大垣市立図書館4階学習室について、土日祝日・夏休み期間中に行っていた事前申込制を終了(8月29日～)。
- 10 図書館情報総合管理システムと、民間が提供する Web サービス「読書メーカー」を連携。
- 11 大垣市立図書館1階に書籍除菌機を設置。
- 12 大垣市立図書館の自動火災報知設備更新工事完了(～12月25日)。
- 令和 3. (2021) 5 株式会社アルファポリスと「先端技術を活用した図書館サービスの充実に向けた連携協定に関する協定」を締結。「アルファポリス電網浮遊都市」の「絵本ひろば」コーナーに掲載している電子書籍の絵本の閲覧を開始。
- 京セラコミュニケーションシステム株式会社と「先端技術を活用した図書館サービスの充実に向けた連携協定に関する協定」を締結。スマートフォンの画面に利用者を特定するバーコードを表示することによる図書の貸出を開始。
- 8 大垣市図書館 Facebook ページを開設(8月1日)。
- 新型コロナウイルス感染拡大防止のため、3館とも臨時休館(8月20日～9月30日)。臨時休館中は、予約図書の貸出、貸出中の資料の延長・再貸出、返却、レファレンス(電話・FAX・メール)のみ実施。
- 12 高圧受変電設備改修工事(12月28日～1月4日)。
- 令和 4. (2022) 3 Zoom を使った初めてのオンライン講座を実施。
- 大垣駅北市民サービスセンターへの配本開始(5月13日～)。
- 6 保健センターでブックスタートの読み聞かせを再開(上石津・墨俣)。
- 保健センターで「読み聞かせ体験カード」を配布し、図書館での個別の読み聞かせを開始。
- 大垣市図書館 Instagram ページを開設(6月1日)。
- 11 墨俣さくら会館の空調設備改修工事の開始に伴い墨俣図書館休館。
- 休館中は墨俣地域事務所内に臨時窓口を開設し、予約本の受渡、絵本等の一部の図書の貸出を実施(11月1日～2月28日)。
- 令和 5. (2023) 2 墨俣さくら会館の空調設備改修工事終了(～2月28日)。
- ブックスタート事業での「読書ノート」の配布を終了。

【資料5 大垣市図書館のあゆみ】

- 令和 5. (2023) 3 墨俣図書館再開館(3月1日)。  
4階学習室の入替制を廃止。(3月30日)



【資料5 大垣市図書館のあゆみ】

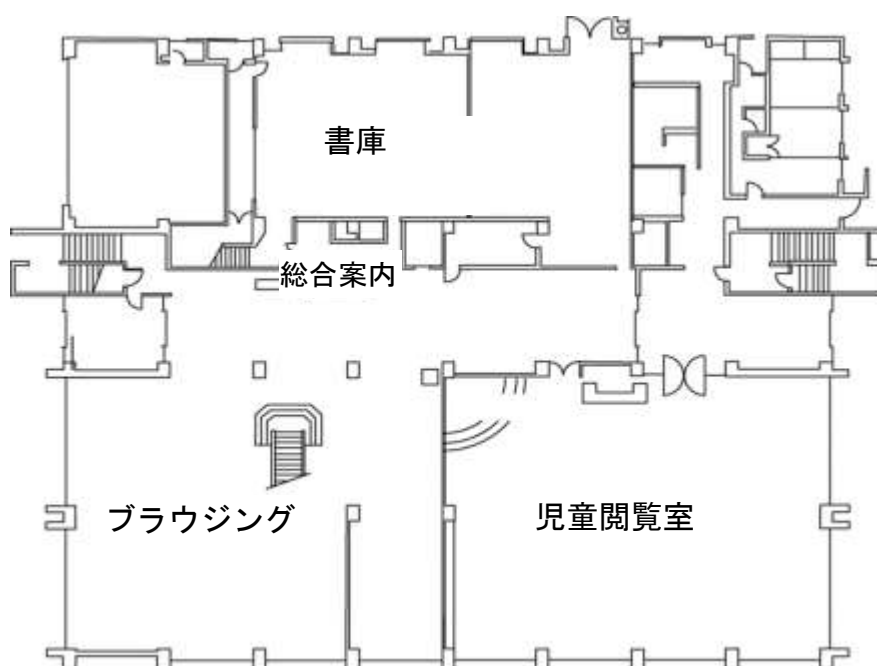
【資料6 平面図】

平面図

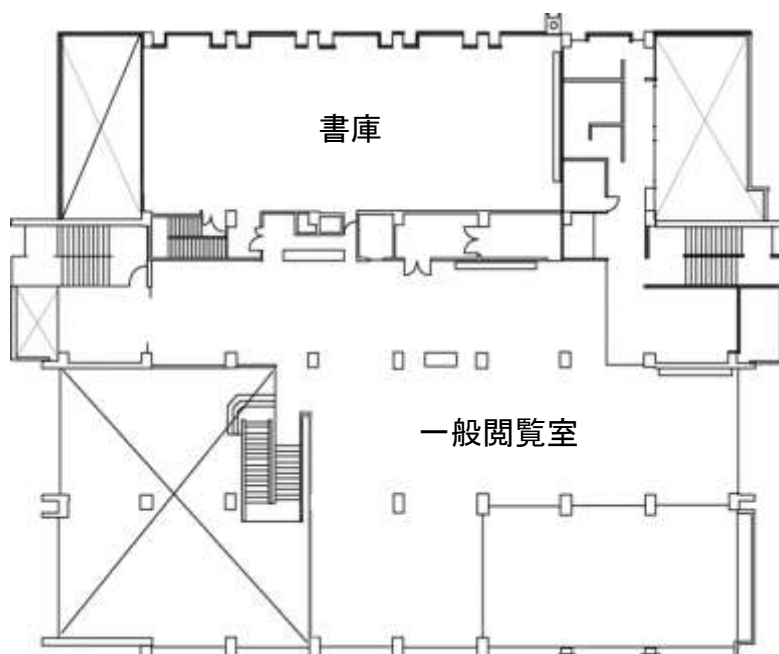
(1)大垣市立図書館

構造	鉄筋コンクリート造4階建 PH 付	総工費	685,000,000 円
敷地面積	4,461.00 m <sup>2</sup>	着工	昭和 53(1978)年 9 月 27 日
建築面積	1,429.94 m <sup>2</sup>	竣工	昭和 54(1979)年 11 月 16 日
建築延面積	4,358.09 m <sup>2</sup>	開館	昭和 55(1980)年 1 月 20 日

1階(1,410.45 m<sup>2</sup>) 総合案内、ブラウジング、児童閲覧室、書庫



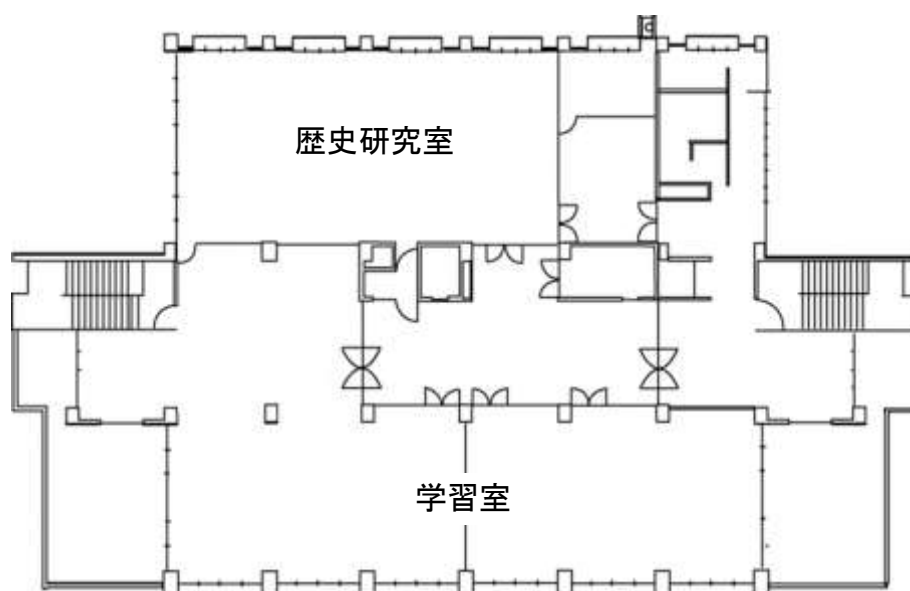
2階(961.32 m<sup>2</sup>) 一般閲覧室、書庫



3階(978.53 m<sup>2</sup>) 郷土資料室、会議室、ボランティアリーダー室、事務室等



4階(880.19 m<sup>2</sup>) 歴史研究室、学習室



【資料6 平面図】

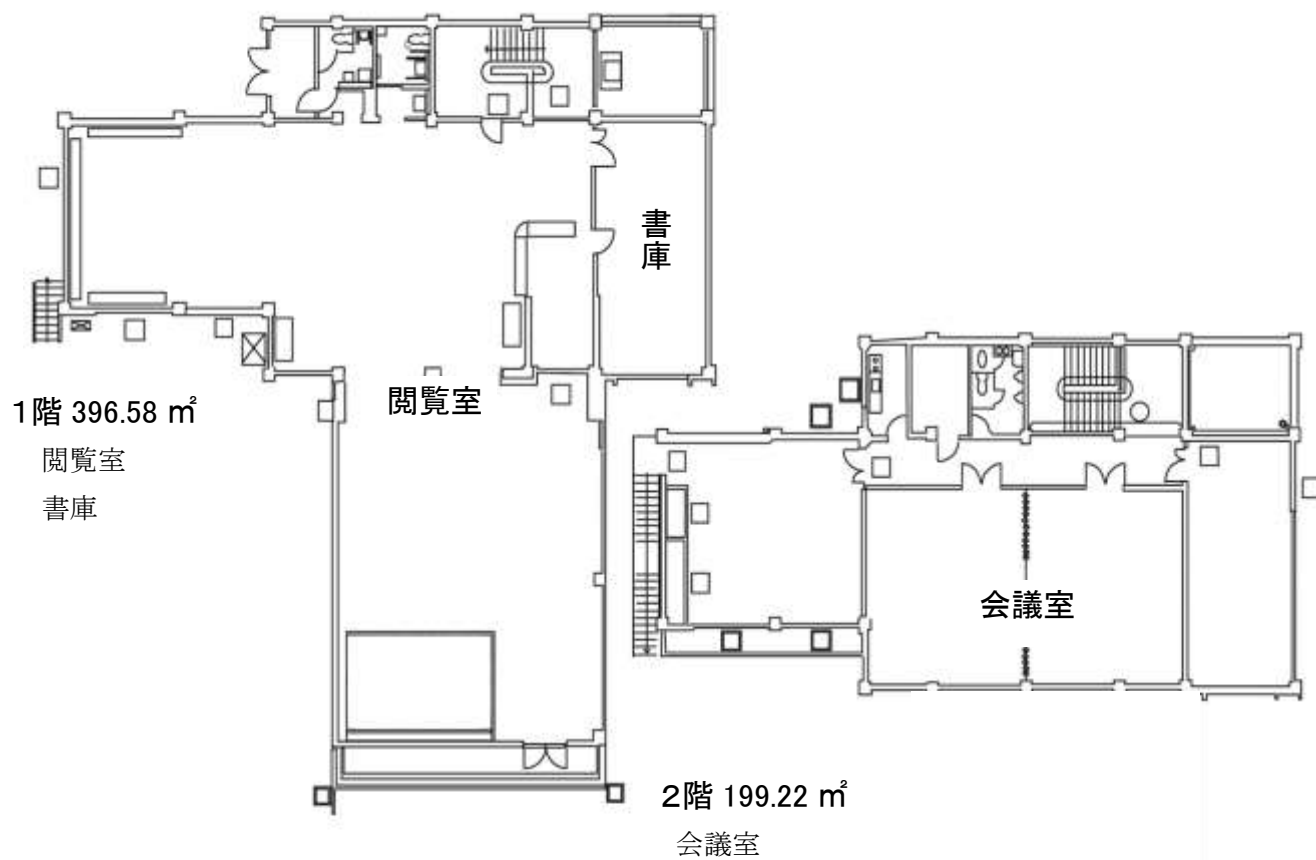
(2)大垣市立上石津図書館

敷地面積 961.00 m<sup>2</sup>

延床面積 595.80 m<sup>2</sup>

建築面積 414.63 m<sup>2</sup>

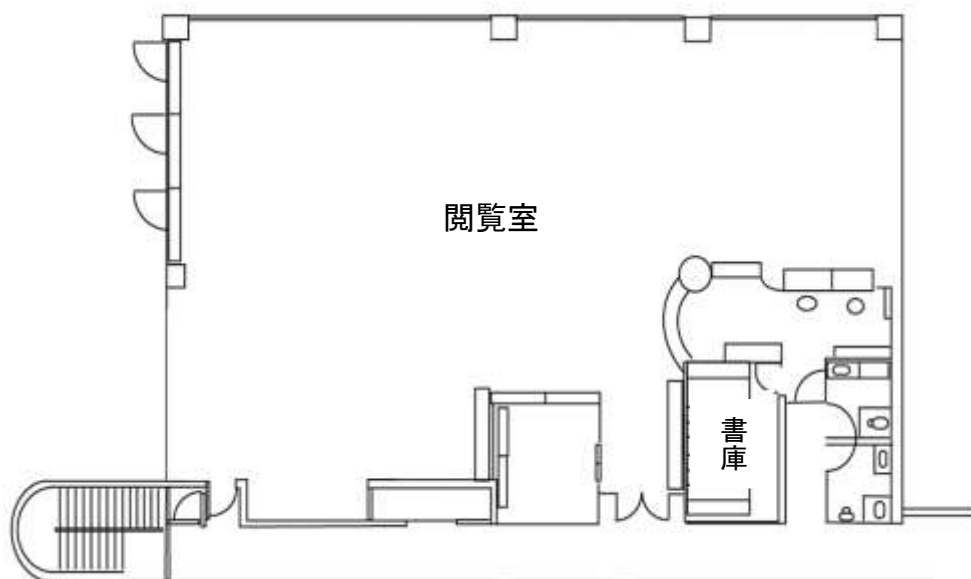
構造 鉄筋コンクリート造2階建



(3)大垣市立墨俣図書館(墨俣さくら会館2階) 378.56 m<sup>2</sup>

閲覧室

書庫





○ 令和5年度 図書館要覧

編集・発行／ 大垣市教育委員会

大垣市立図書館

〒503-0911 大垣市室本町 5-51

TEL 0584-78-2622 FAX 0584-78-2775

大垣市立上石津図書館

〒503-1622 大垣市上石津町上原 1400

TEL 0584-45-3118

大垣市立墨俣図書館

〒503-0103 大垣市墨俣町上宿 510-1 墨俣さくら会館 2階

TEL 0584-84-3814