

令和4年度

図書館要覧

- 暮らしに役立つ市民の図書館 -

大垣市立図書館

〒503-0911

大垣市室本町5丁目51番地

TEL 0584-78-2622

FAX 0584-78-2775

<http://www.ocpl.ogaki.gifu.jp>

も く じ

1	大垣市の特色	1
2	大垣市第2次教育振興基本計画の概要 及び大垣市子どもの読書活動推進の方針	2
3	図書館の概要	4
	1. 大垣市図書館3館の概要	
	2. 組織(令和4年4月1日現在)	
	3. 資料の概要	
	4. 予算と決算	
	5. 令和3年度の実績	
	6. 10年間の推移	
4	令和3年度の図書館サービス	10
	1. 年度別利用状況の推移	
	2. 月別利用状況の推移	
	3. 分類別個人貸出し冊数	
	4. 地区別登録者数・利用者数	
	5. 資料形態別年齢別個人貸出し冊数	
	6. その他、個人貸出しサービス	
	7. 団体貸出しサービス	
	8. レファレンスサービス	
	9. その他の実施状況	
	10. 館外サービス	
	11. 読書ノート、読書手帳	
	12. ブックスタート事業	
	13. 講座、行事等	
5	図書館資料	26
	1. 令和3年度中の増加資料	
	2. 官・公報、新聞、雑誌	
6	指標と推移	36
	1. 基礎数値	
	2. 指標	
	3. グラフで見る推移	
	資料1 大垣市図書館条例	40
	資料2 大垣市図書館規則	42
	資料3 大垣市図書館 資料収集方針	49
	資料4 大垣市図書館のあゆみ	64
	資料5 平面図	68

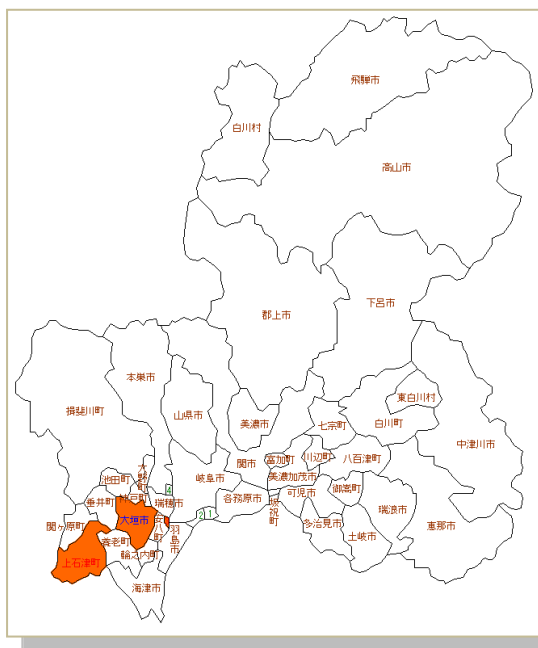
大垣市は、日本列島のほぼ中央に位置し、濃尾平野の西北部に位置する岐阜県第2の都市で、大正7(1918)年4月1日に市制を施行し、西濃地域の産業・文化をリードする中心都市である。

この地には、古来より中山道や美濃路の宿場があり、東西交通の要衝として栄え、舟運も発展し、数々の産業と文化を根づかせてきた。特に、江戸時代には戸田家大垣藩十万石の城下町として繁栄し、歴代藩主による文教重視の伝統が受け継がれて、今日の文教都市としての薫り高い風土や、「生涯一学習、一スポーツ、一奉仕」をめざした生涯学習等に取り組む高い市民意識等を育んできた。

また、文化会館、図書館、公民館、地区センターなどをはじめとする生涯学習施設や、各種の体育施設の整備充実を進め、生涯学習の環境づくりを積極的に推進している。とりわけ、平成4(1992)年4月にオープンした「スイトピアセンター」は、学習館・文化会館・図書館の3館から構成されており、市民一人ひとりの学ぶ気風を培う、創造性豊かな学習環境作りの拠点となっている。

一方、豊富な地下水や交通の利便性を生かして、大正初期から、繊維・化学等を主体とする産業を中心に、内陸工業都市として栄えてきた。近年は、高度情報発信基地「ソフトピアジャパン」や「情報工房」をはじめ、産官学の協力体制のもとで、積極的に文化・産業・情報・交流都市の実現を推進している。

平成18(2006)年3月27日に、旧上石津町・旧墨俣町との1市2町による合併が実現した。豊かな自然に恵まれた里山地域のある上石津と、歴史ある観光資源に恵まれた墨俣という、それぞれの地域の魅力を生かし、市民の活力あふれる西濃地域の中核都市としてのまちづくりに取り組んでいる。



[市の面積] 206.57km²

[市の位置] 東経 136° 36′

北緯 35° 21′

海拔 5.8m

[主要駅] 大垣駅(JR東海・養老鉄道・樽見鉄道)

[主要道路] 名神高速自動車道路

・大垣インターチェンジ

東海環状自動車道

・大垣西インターチェンジ

国道 21号

国道 258号

国道 417号

1. 「図書館活用」における基本目標

(1) 読書活動を推進し、夢に向かって挑戦し努力する人づくりをめざします

近年、「読書離れ」が指摘されている中、読書活動は、言葉を学び、知性や感性を磨き、チャレンジ精神を高め、自己解決力を鍛える手段として非常に有用です。

あらゆる機会と場所において、すべての人々が自主的な読書活動に取り組める環境を整備するとともに、特に次世代を担う子どもが読書活動を通じて夢や希望を思い描き成長していく力を育むことを支援します。

(2) 図書館サービスを充実し、多様化する社会を心豊かに生きる人づくりをめざします

近年の社会情勢に比例するように、図書館に寄せられる利用者の声も多様化しています。図書館は、市民に求められている多様性の受容、グローバル化する社会への対応に役立てるよう、「いつでも」「どこでも」「だれでも」図書館にアクセスできる環境を整備し、さまざまなサービスを提供します。

図書館サービスを通して、多文化を理解し、他者を思いやることができるような心豊かな人々が増えるきっかけを提供します。

(3) 郷土資料の活用を推進し、郷土愛のある人づくりをめざします

「文教のまち大垣」には、先人たちが残した地域の歴史や文化が数多く残されています。市民が、郷土の歴史や文化を知り、ふるさとへの愛着を深め、未来へ継承できるような資料の収集整理に努め、学習研究等への情報提供を積極的に行います。

(4) 魅力のある資料や情報を提供し、かがやき続ける人づくりをめざします

図書館は、乳幼児から高齢者まで幅広い年齢層の方々が利用されており、その目的も「知識を得るため」「教養を深めるため」「調査研究のため」など広範にわたっています。

利用者一人ひとりのニーズにきめ細かに応えることができるように、また、生きがいを求め生涯学習する人を応援するため、今後もさまざまな分野の豊富な資料の所蔵を継続するとともに、新たな資料の収集や充実に努めます。

2. 分野別の基本目標の計画期間

令和2(2020)年度～令和6(2024)年度(5年間)

1. 子どもの読書活動推進の方針

(1) 読書活動を推進し、夢に向かって挑戦し努力する人づくり

- ① 図書館における読書活動の推進
- ② 子どもの感性や人間性を育む読書活動の支援
- ③ 地域における読書活動の推進

(2) 図書館サービスを充実し、多様化する社会を心豊かに生きる人づくり

- ① 多様なサービスの推進
- ② 積極的な情報発信
- ③ デジタル資料・情報の充実
- ④ サービス拠点の充実

(3) 郷土資料の活用を推進し、郷土愛のある人づくり

- ① 郷土資料の収集・整備
- ② 郷土資料の公開・活用
- ③ 郷土を学ぶ機会の提供

(4) 魅力ある資料や情報を提供し、かがやき続ける人づくり

- ① 魅力ある資料の収集・充実
- ② レファレンスサービスの充実
- ③ 市民と共に行う図書館運営
- ④ 施設・設備の整備

2. 方針の期間

令和2(2020)年度～令和6(2024)年度(5年間)

3 図書館の概要

1. 大垣市図書館3館の概要

大垣市立図書館		大垣市室本町5丁目51番地	
概要	昭和 55(1980)年、市制 60 周年を記念して現建物を建設し、東外側町にあった旧図書館を移転。平成 4(1992)年 4 月、隣接する学習館の建設に伴い、既設の文化会館と図書館を合わせた「スイトピアセンター」を開設。3 館の特色と機能を生かした生涯学習環境づくりが進められている。		
構造	鉄筋コンクリート造4階建(PH付)		
延べ面積	4, 358. 09㎡		
建物内容	1階	総合案内、ブラウジング、児童閲覧室、書庫	
	2階	一般閲覧室、書庫	
	3階	郷土資料室、会議室、ボランティアリーダー室、事務室等	
	4階	歴史研究室、学習室	



大垣市立上石津図書館		大垣市上石津町上原1400番地	
概要	平成 3(1991)年 5 月 8 日、上石津町中央公民館図書室を開設。平成 17(2005)年 10 月 1 日、同図書室を廃止し上石津町立図書館となる。平成 18(2006)年 3 月 27 日の1市2町合併に伴い、大垣市立上石津図書館となる。		
構造	鉄筋コンクリート造2階建		
延べ面積	595. 80㎡		
建物内容	1階	閲覧室、書庫	
	2階	会議室	



大垣市立墨俣図書館		大垣市墨俣町上宿510番地1	
概要	平成 6(1994)年 11 月 3 日、墨俣町さくら会館 2 階に墨俣町図書館を開設。平成 18(2006)年 3 月 27 日の1市2町合併に伴い、大垣市立墨俣図書館となる。		
構造	鉄筋コンクリート造2階建		
延べ面積	378. 56㎡		
建物内容	墨俣さくら会館2階	閲覧室、書庫	



2. 組織(令和4年4月1日現在)

				正規 職員	会計年度 任用職員	再任用 職員	計
館長		※3館兼務		1			1
企画・管理 グループ	リーダー			1			3
	総務部門	庶務経理 施設・設備管理 図書館協議会 福利厚生		2			
資料サービス グループ	リーダー			1			26
	整理部門	電算システム管理 データ管理 統計事務		1	1		
	奉仕部門	総合案内及び 一般サービス	貸出・返却 蔵書管理 資料相談・紹介 視聴覚サービス 福祉サービス 団体サービス	2	8		
		児童サービス	蔵書管理 資料相談・紹介 おはなし会等 ブックスタート 園・学校連携	1	6		
	予約サービス	予約・リクエスト 相互貸借 予約図書配本	1	5			
歴史研究 グループ	リーダー			1			6
		郷土資料	資料収集 整理・保存 資料集等発行 歴史教育	1	4		
大垣市立図書館				12	24		36
大垣市立上石津図書館					4		4
大垣市立墨俣図書館					3		3
3館合計				12	31	0	43
うち司書・司書補数				4	26	0	30

3 図書館の概要

3. 資料の概要

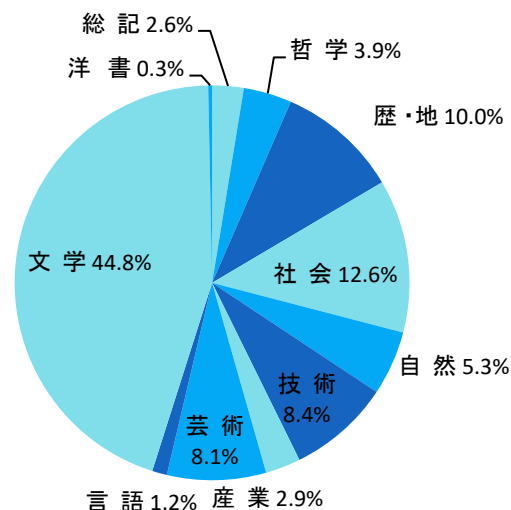
(1) 蔵書数(令和4年3月31日現在)

区 分		大 垣	上石津	墨 俣	合 計
図 書	一般図書	248,772	18,162	19,793	286,727
	児童図書	85,719	23,451	20,232	129,402
	参考図書	14,353	3	0	14,356
	郷土資料	29,667	1,085	454	31,206
	[うち行政資料]	[2,897]			[2,897]
	団体用図書	1,936			1,936
	合計	380,447	42,701	40,479	463,627
視聴覚資料	録音資料	2,135	203		2,338
	映像資料	873			873
福祉資料	音訳テープ	168			168
	DAISY	94			94
	字幕ビデオ	649			649
	大活字本	1,888			1,888
	点字図書	618			618
その他	地図資料	6,353	※古地図を含まない。		6,353
	マイクロ	573			573
	CD-ROM	93			93
	古文書	44,285			44,285
	[うちデジタル化]	[29,502]			[29,502]
	漢籍	3,636			3,636
	和本	10,101			10,101
逐次刊行物	新聞	21	4	4	29
	(うち購入数)	(17)	(4)	(4)	(25)
	【うち寄附数】	【4】			【4】
	雑誌	275	23	36	334
	(うち購入数)	(189)	(23)	(36)	(248)
	【うち寄附数】	【86】			【86】

※重複除外数 新聞 22紙/雑誌 292誌

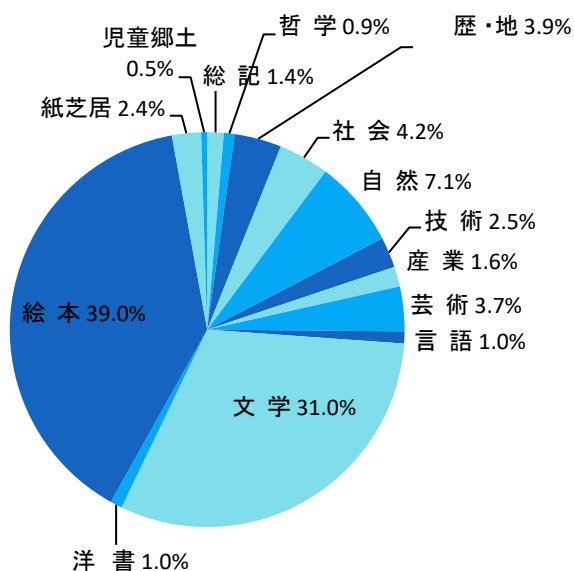
(2) 一般図書の蔵書構成

区分	大垣	上石津	墨俣	合計
総記	6,616	430	342	7,388
哲学	10,342	392	587	11,321
歴・地	25,687	1,281	1,641	28,609
社会	32,783	1,611	1,591	35,985
自然	12,794	1,265	1,039	15,098
技術	20,622	1,797	1,644	24,063
産業	7,135	535	567	8,237
芸術	19,589	1,770	1,872	23,231
言語	3,181	158	159	3,498
文学	109,119	8,923	10,351	128,393
洋書	904			904
合計	248,772	18,162	19,793	286,727



(3) 児童図書の蔵書構成

区分	大垣	上石津	墨俣	合計
総記	1,195	375	164	1,734
哲学	805	189	148	1,142
歴・地	3,625	802	558	4,985
社会	4,090	804	481	5,375
自然	5,909	1,996	1,325	9,230
技術	2,035	686	466	3,187
産業	1,278	503	330	2,111
芸術	3,431	785	519	4,735
言語	945	178	150	1,273
文学	28,941	5,813	5,400	40,154
洋書	1,256			1,256
絵本	29,578	10,636	10,288	50,502
紙芝居	1,994	684	403	3,081
児童郷土	637			637
合計	85,719	23,451	20,232	129,402



(4) 視聴覚資料の蔵書構成

①録音資料

区分	大垣	上石津	合計
クラシック	580	19	599
ポピュラー	664	34	698
邦楽	149	14	163
他の音楽	156	27	183
演芸	209	59	268
文学	173	33	206
教育	3	0	3
記録	53	6	59
児童	148	11	159
合計	2,135	203	2,338

②映像資料

区分	大垣
アニメーション	69
外国映画	29
日本映画	31
音楽	16
芸術	110
スポーツ	30
記録	443
教養	90
学習	11
他の映像	44
合計	873

3 図書館の概要

4. 予算と決算

	図書館費(千円) (人件費除く)	うち資料費(円)	資料費内訳(円)		
			図書費	新聞雑誌費	視聴覚資料
令和3年度決算	85,946	24,590,196	21,046,569	3,461,061	82,566
令和4年度予算	69,850	25,424,368	21,889,400	3,334,968	200,000

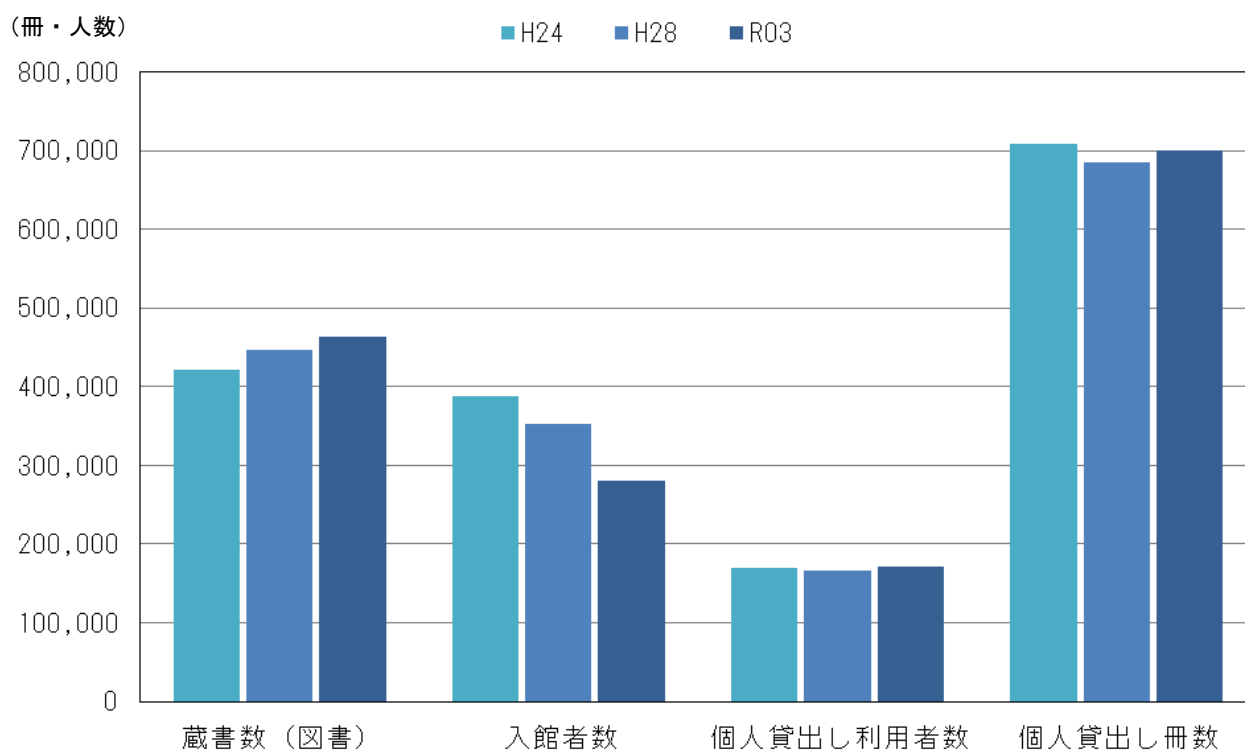
5. 令和3年度の実績

	大 垣	上石津	墨 俣	合 計
開館日数	284	287	291	-
入館者数	259,496	7,955	12,338	279,789
利用登録者数	市内 94,327 (うち児童 5,788) 市外 19,390 (うち児童 277) ※「児童」とは、15歳以下のものをいう。			113,717 (うち児童 6,065)
個人貸出し利用者数	156,813	6,635	8,473	171,921
個人貸出し冊数	633,881	28,914	38,046	700,841
団体登録数	—			177
団体貸出し回数	—			714
団体貸出し冊数	—			17,283

※新型コロナウイルス感染症感染拡大防止のため、令和3年度は8月20日から9月30日まで臨時休館(予約資料の貸出等、一部業務のみ実施)とした。

6. 10年間の推移

区 分	H24 (10年前)	H28 (5年前)	R03
蔵書数(図書)	421,780	446,871	463,627
入館者数	388,476	353,428	279,789
個人貸出し利用者数	169,334	166,338	171,921
個人貸出し冊数	708,865	684,314	700,841



4 令和3年度の図書館サービス

1. 年度別利用状況の推移

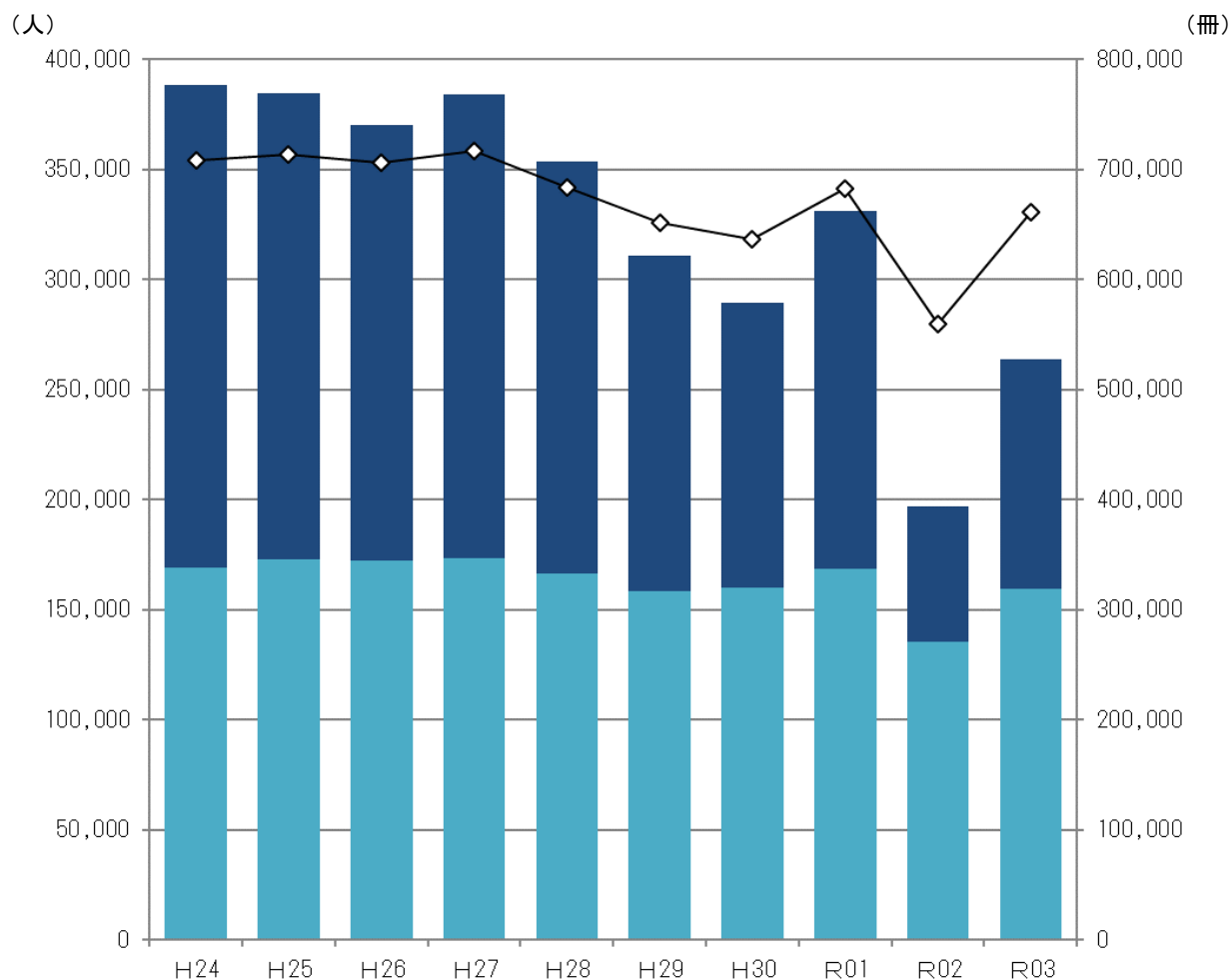
区分	開館日数	入館者数	利用者数	大 垣					
				貸出し冊数					
				一般図書	児童図書	雑 誌	視聴覚資料	合 計	
H23	283	358,399	141,482	412,959	203,396	17,545	8,546	642,446	
H24	281	364,180	154,074	397,149	205,477	20,213	12,007	634,846	
H25	283	360,504	157,334	396,070	207,503	19,717	11,547	634,837	
H26	284	345,969	156,022	385,085	209,921	19,999	8,925	623,930	
H27	287	358,638	156,122	399,057	205,485	20,331	7,610	632,483	
H28	284	327,053	147,848	373,513	199,544	20,729	6,499	600,285	
H29	282	286,053	142,465	346,243	204,890	18,923	5,763	575,819	
H30	273	264,702	143,804	334,106	204,297	17,606	4,302	560,311	
R01	通常開館	263	307,961	154,087	372,149	216,338	20,358	4,269	613,114
	臨時休館	19	9,173	6,232	12,597	6,856	642	173	20,268
	合 計	282	317,134	160,319	384,746	223,194	21,000	4,442	633,382
R02	通常開館	229	181,215	123,722	300,301	181,817	18,846	3,421	504,385
	臨時休館	10	2,978	3,729	7,392	3,850	474	59	11,775
	合 計	239	184,193	127,451	307,693	185,667	19,320	3,480	516,160
R03	通常開館	251	245,134	145,858	345,241	230,345	20,838	3,474	599,898
	臨時休館	33	14,362	10,955	19,841	13,147	893	102	33,983
	合 計	284	259,496	156,813	365,082	243,492	21,731	3,576	633,881

区分	開館日数	入館者数	利用者数	上 石 津					
				貸出し冊数					
				一般図書	児童図書	雑 誌	視聴覚資料	合 計	
H23	283	9,359	5,867	12,090	15,859	1,467	174	29,590	
H24	284	8,895	6,647	12,679	18,510	1,550	193	32,932	
H25	287	8,968	6,910	14,507	21,887	2,029	141	38,564	
H26	290	9,108	7,858	13,173	26,434	2,810	105	42,522	
H27	290	9,848	8,930	16,947	23,503	2,496	118	43,064	
H28	287	9,725	9,767	16,643	23,743	2,622	114	43,122	
H29	285	9,500	7,439	14,548	18,763	1,521	170	35,002	
H30	283	9,187	7,070	14,051	16,899	1,558	173	32,681	
R01	通常開館	265	8,712	6,638	13,742	15,567	1,506	227	31,042
	臨時休館	19	439	424	967	1,038	102	10	2,117
	合 計	284	9,151	7,062	14,709	16,605	1,608	237	33,159
R02	通常開館	231	6,356	5,090	10,728	12,482	987	181	24,378
	臨時休館	10	217	262	633	412	60	8	1,113
	合 計	241	6,573	5,352	11,361	12,894	1,047	189	25,491
R03	通常開館	254	7,131	5,861	11,254	13,114	1,001	155	25,524
	臨時休館	33	824	774	1,622	1,620	134	14	3,390
	合 計	287	7,955	6,635	12,876	14,734	1,135	169	28,914

区分	開館日数	入館者数	利用者数	墨 俣					
				貸出し冊数					
				一般図書	児童図書	雑 誌	視聴覚資料	合 計	
H23	285	14,730	7,362	14,905	20,526	2,160	79	37,670	
H24	291	15,401	8,613	16,954	21,653	2,277	203	41,087	
H25	293	15,439	8,575	16,050	21,942	2,075	100	40,167	
H26	293	15,397	8,571	13,223	25,052	1,804	32	40,111	
H27	293	15,819	8,588	15,737	23,466	1,899	39	41,141	
H28	291	16,650	8,723	16,155	22,675	2,073	4	40,907	
H29	290	15,574	8,780	15,192	23,553	1,761	80	40,586	
H30	291	15,641	9,108	16,845	24,929	1,974	9	43,757	
R01	通常開館	271	14,388	8,085	13,517	23,916	1,305	11	38,749
	臨時休館	19	440	346	513	835	35	0	1,383
	合 計	290	14,828	8,431	14,030	24,751	1,340	11	40,132
R02	通常開館	231	9,635	6,448	10,790	19,415	985	15	31,205
	臨時休館	10	267	242	364	510	25	0	899
	合 計	241	9,902	6,690	11,154	19,925	1,010	15	32,104
R03	通常開館	257	11,697	7,885	12,159	22,571	1,299	10	36,039
	臨時休館	34	641	588	935	1,005	62	5	2,007
	合 計	291	12,338	8,473	13,094	23,576	1,361	15	38,046

4 令和3年度の図書館サービス

区分	全館							
	入館者数	利用者数	貸出し冊数				合計	
			一般図書	児童図書	雑誌	視聴覚資料		
H23	382,488	154,711	439,954	239,781	21,172	8,799	709,706	
H24	388,476	169,334	426,782	245,640	24,040	12,403	708,865	
H25	384,911	172,819	426,627	251,332	23,821	11,788	713,568	
H26	370,474	172,451	411,481	261,407	24,613	9,062	706,563	
H27	384,305	173,640	431,741	252,454	24,726	7,767	716,688	
H28	353,428	166,338	406,311	245,962	25,424	6,617	684,314	
H29	311,127	158,684	375,983	247,206	22,205	6,013	651,407	
H30	289,530	159,982	365,002	246,125	21,138	4,484	636,749	
R01	通常開館	331,061	168,810	399,408	255,821	23,169	4,507	682,905
	臨時休館	10,052	7,002	14,077	8,729	779	183	23,768
	合計	341,113	175,812	413,485	264,550	23,948	4,690	706,673
R02	通常開館	197,206	135,260	321,819	213,714	20,818	3,617	559,968
	臨時休館	3,462	4,233	8,389	4,772	559	67	13,787
	合計	200,668	139,493	330,208	218,486	21,377	3,684	573,755
R03	通常開館	263,962	159,604	368,654	266,030	23,138	3,639	661,461
	臨時休館	15,827	12,317	22,398	15,772	1,089	121	39,380
	合計	279,789	171,921	391,052	281,802	24,227	3,760	700,841



※折れ線グラフ(◇-◇)は貸出し冊数を表している。

※棒グラフ全体(■+■)で入館者数を、下段(■)で利用者数を表している。

※令和元年度については、臨時休館した3月7日から3月31日までを除いて集計。

※令和2年度については、臨時休館・完全休館した4月1日から6月9日までを除いて集計。

※令和3年度については、臨時休館した8月20日から9月30日までを除いて集計。

4 令和3年度の図書館サービス

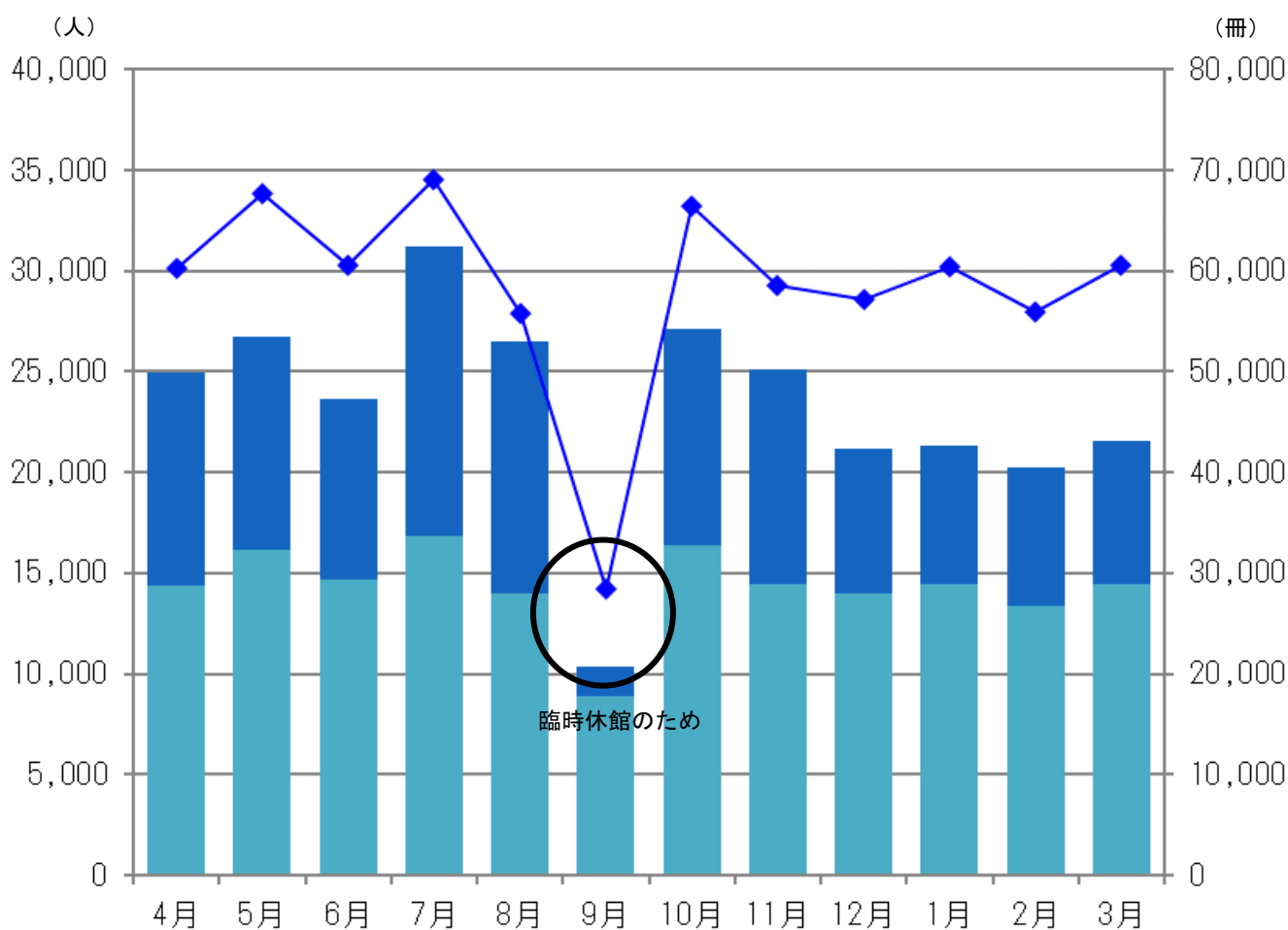
2. 月別利用状況の推移

	大 垣							
	開館日数	入館者数	利用者数	貸出し冊数				合 計
				一般図書	児童図書	雑 誌	視聴覚資料	
R03年 4月	25	23,271	13,187	31,846	20,187	1,866	437	54,336
5月	26	24,913	14,782	35,830	22,889	2,154	379	61,252
6月	24	21,933	13,396	32,219	20,206	1,902	365	54,692
7月	25	29,100	15,152	33,503	26,547	1,927	314	62,291
8月	24	24,572	12,604	26,084	21,715	1,398	236	49,433
9月	24	9,333	7,881	14,521	9,374	628	71	24,594
10月	26	25,411	15,044	35,726	22,600	2,262	316	60,904
11月	23	23,341	13,272	31,044	20,179	1,926	319	53,468
12月	23	19,473	12,716	30,022	19,422	1,942	297	51,683
R04年 1月	22	19,771	13,328	32,413	20,726	2,046	270	55,455
2月	21	18,682	12,284	29,552	19,389	1,801	295	51,037
3月	21	19,696	13,167	32,322	20,258	1,879	277	54,736
合計	284	259,496	156,813	365,082	243,492	21,731	3,576	633,881

	上 石 津							
	開館日数	入館者数	利用者数	貸出し冊数				合 計
				一般図書	児童図書	雑 誌	視聴覚資料	
R03年 4月	25	662	519	1,018	1,309	111	19	2,457
5月	26	748	625	1,251	1,505	114	15	2,885
6月	24	649	532	1,124	1,194	107	11	2,436
7月	25	801	848	1,184	1,559	110	9	2,862
8月	24	804	662	1,162	1,835	113	13	3,123
9月	24	584	558	1,228	1,051	94	10	2,383
10月	26	663	550	1,107	1,155	95	16	2,373
11月	23	640	489	908	1,091	81	22	2,102
12月	23	553	437	901	991	68	23	1,983
R04年 1月	22	597	479	1,016	1,037	89	10	2,152
2月	21	579	443	896	950	67	11	1,924
3月	24	675	493	1,081	1,057	86	10	2,234
合計	287	7,955	6,635	12,876	14,734	1,135	169	28,914

	墨 俣							
	開館日数	入館者数	利用者数	貸出し冊数				合 計
				一般図書	児童図書	雑 誌	視聴覚資料	
R03年 4月	25	1,009	689	1,114	2,199	104	1	3,418
5月	25	1,044	740	1,211	2,209	138	0	3,558
6月	25	1,027	713	1,040	2,238	123	0	3,401
7月	25	1,324	829	1,138	2,596	135	0	3,869
8月	25	1,113	707	903	2,216	115	2	3,236
9月	25	427	419	698	679	48	3	1,428
10月	27	1,035	780	1,212	1,878	129	0	3,219
11月	22	1,115	717	1,110	1,768	99	0	2,977
12月	23	1,132	821	1,123	2,227	101	5	3,456
R04年 1月	22	919	605	985	1,704	110	3	2,802
2月	21	976	653	1,209	1,682	126	0	3,017
3月	26	1,217	800	1,351	2,180	133	1	3,665
合計	291	12,338	8,473	13,094	23,576	1,361	15	38,046

	全 館							
	入館者数	利用者数	貸出し冊数					合 計
			一般図書	児童図書	雑 誌	視聴覚資料		
R03年 4月	24,942	14,395	33,978	23,695	2,081	457	60,211	
5月	26,705	16,147	38,292	26,603	2,406	394	67,695	
6月	23,609	14,641	34,383	23,638	2,132	376	60,529	
7月	31,225	16,829	35,825	30,702	2,172	323	69,022	
8月	26,489	13,973	28,149	25,766	1,626	251	55,792	
9月	10,344	8,858	16,447	11,104	770	84	28,405	
10月	27,109	16,374	38,045	25,633	2,486	332	66,496	
11月	25,096	14,478	33,062	23,038	2,106	341	58,547	
12月	21,158	13,974	32,046	22,640	2,111	325	57,122	
R04年 1月	21,287	14,412	34,414	23,467	2,245	283	60,409	
2月	20,237	13,380	31,657	22,021	1,994	306	55,978	
3月	21,588	14,460	34,754	23,495	2,098	288	60,635	
合計	279,789	171,921	391,052	281,802	24,227	3,760	700,841	



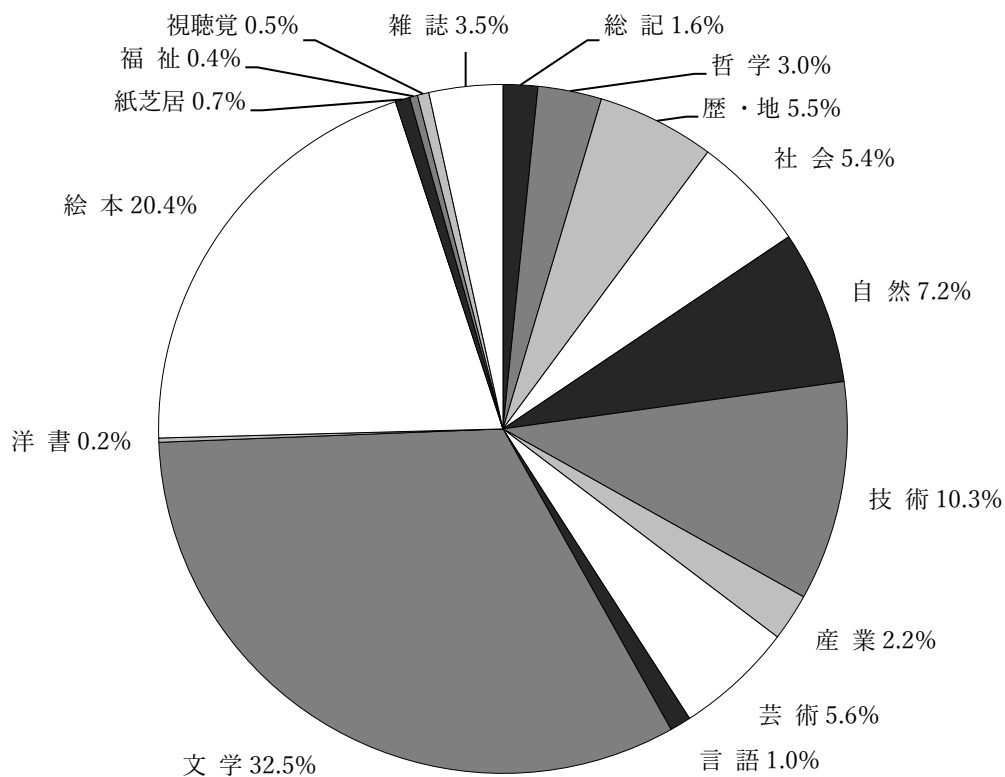
※折れ線グラフ(◆-◆)は貸出し冊数を表している。

※棒グラフ全体(■+■)で入館者数を、下段(■)で利用者数を表している。

4 令和3年度の図書館サービス

3. 分類別個人貸出し冊数

区分	大 垣			上 石 津			墨 俣			全館
	一般図書	児童図書	館計	一般図書	児童図書	館計	一般図書	児童図書	館計	
総記	7,701	3,057	10,758	148	123	271	148	215	363	11,392
哲学	16,812	2,851	19,663	405	141	546	641	115	756	20,965
歴・地	24,255	10,989	35,244	656	810	1,466	980	1,014	1,994	38,704
社会	31,379	4,537	35,916	710	249	959	939	321	1,260	38,135
自然	26,715	19,573	46,288	567	1,440	2,007	634	1,669	2,303	50,598
技術	60,352	6,361	66,713	2,608	541	3,149	1,718	668	2,386	72,248
産業	12,034	2,295	14,329	426	223	649	230	317	547	15,525
芸術	24,555	10,025	34,580	1,304	856	2,160	1,131	1,131	2,262	39,002
言語	4,464	2,099	6,563	120	77	197	130	75	205	6,965
文学	153,120	54,987	208,107	5,932	2,810	8,742	6,521	4,380	10,901	227,750
洋書	1,119	273	1,392							1,392
絵本		122,185	122,185		7,155	7,155		13,403	13,403	142,743
紙芝居		4,260	4,260		309	309		268	268	4,837
福祉			2,576						22	2,598
視聴覚			3,576			169			15	3,760
雑誌			21,731			1,135			1,361	24,227
合計	362,506	243,492	633,881	12,876	14,734	28,914	13,072	23,576	38,046	700,841



4. 地区別登録者数・利用者数

(1) 市内

地区	地区人口 (※1)	登録者数	登録率 (※2)	利用者数	利用回数 (※3)
興文	7,739	6,319	81.7%	15,459	2.00
東	5,019	4,142	82.5%	9,625	1.92
西	3,945	3,499	88.7%	8,545	2.17
南	5,210	3,869	74.3%	6,584	1.26
北	12,209	8,802	72.1%	18,553	1.52
南杭瀬	10,143	5,931	58.5%	11,585	1.14
多芸島	1,792	1,012	56.5%	750	0.42
安井	14,070	7,808	55.5%	11,787	0.84
宇留生	9,015	4,921	54.6%	7,849	0.87
静里	7,521	4,549	60.5%	6,129	0.81
綾里	3,009	1,752	58.2%	2,703	0.90
洲本	5,876	3,146	53.5%	2,816	0.48
浅草	3,115	1,540	49.4%	2,321	0.75
川並	3,220	1,347	41.8%	1,241	0.39
中川	17,426	10,537	60.5%	14,949	0.86
和合	5,622	2,749	48.9%	3,099	0.55
三城	13,906	7,839	56.4%	11,904	0.86
荒崎	5,885	3,334	56.7%	2,530	0.43
赤坂	7,630	5,377	70.5%	6,422	0.84
青墓	7,164	1,631	22.8%	1,491	0.21
大垣計	149,516	90,104	60.3%	146,342	0.98
上石津	5,071	2,108	41.6%	6,500	1.28
墨俣	4,772	2,115	44.3%	4,663	0.98
市内計	159,359	94,327	59.2%	157,505	0.99

(2) 市外

市町		登録者数	利用者数
海津市	海津町	376	63
	平田町	376	78
	南濃町	927	173
養老郡	養老町	3,648	3,718
不破郡	垂井町	2,938	2,356
安八郡	関ヶ原町	610	871
	神戸町	2,098	1,888
	輪之内町	557	232
揖斐郡	安八町	1,693	1,193
	揖斐川町	928	344
	大野町	469	366
岐阜市	池田町	1,888	482
	岐阜市	811	746
	羽島市	298	400
本巣市	249	205	
瑞穂市	972	1,236	
県内	その他	149	38
県内計		18,987	14,389
県外計		403	27
市外計		19,390	14,416

※1 「地区人口」は、「大垣市住民基本台帳 世帯・人口集計表(令和4年3月31日現在)」による。

※2 「登録率」とは、地区人口に占める登録者の割合を表す。

※3 「利用回数」とは、地区人口1人当たりの年間利用回数を表す。

(3) 全体

登録者数	利用者数
113,717	171,921

4 令和3年度の図書館サービス

5. 資料形態別年齢別個人貸出し冊数

(1)一般図書

区分	～6歳	～9歳	～12歳	～15歳	～18歳	～22歳	～29歳	～39歳
総記	39	142	144	178	191	227	375	826
哲学	181	187	265	354	272	397	728	2,083
歴・地	239	259	465	448	281	523	782	1,881
社会	762	510	531	681	577	1,322	1,713	4,971
自然	297	491	502	788	461	603	842	2,282
技術	1,770	1,781	1,795	1,593	845	1,044	2,090	10,493
産業	169	274	340	242	173	276	415	1,261
芸術	337	895	2,005	1,165	585	799	768	2,277
言語	31	57	141	278	133	200	258	491
文学	366	610	2,760	6,202	3,250	3,531	3,638	8,704
洋書	1	5	6	12	17	37	52	105
小計	4,192	5,211	8,954	11,941	6,785	8,959	11,661	35,374
割合	1.1%	1.3%	2.3%	3.1%	1.7%	2.3%	3.0%	9.1%

(2)児童図書

区分	～6歳	～9歳	～12歳	～15歳	～18歳	～22歳	～29歳	～39歳
総記	389	650	596	72	14	7	70	558
哲学	127	556	797	127	24	33	33	306
歴・地	579	2,540	3,401	698	130	51	98	1,173
社会	299	795	1,107	224	63	37	120	694
自然	2,370	5,348	4,129	777	203	41	342	3,325
技術	990	1,636	1,565	256	32	35	56	1,075
産業	330	648	463	96	20	21	35	416
芸術	1,186	3,248	1,967	381	100	69	118	1,756
言語	245	419	389	76	20	10	25	366
文学	3,749	14,831	15,435	3,679	638	302	340	6,694
絵本	40,138	17,959	3,676	1,132	447	1,210	6,100	40,057
紙芝居	710	342	130	23	113	123	414	757
洋書	35	12	24	6	6	3	2	57
小計	51,147	48,984	33,679	7,547	1,810	1,942	7,753	57,234
割合	18.1%	17.4%	12.0%	2.7%	0.6%	0.7%	2.8%	20.3%

(3)その他

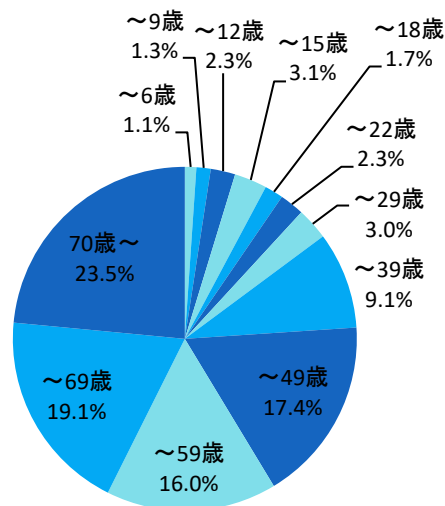
区分	～6歳	～9歳	～12歳	～15歳	～18歳	～22歳	～29歳	～39歳
福祉	4	2	6	8	6	2	132	7
割合	0.2%	0.1%	0.2%	0.3%	0.2%	0.1%	5.1%	0.3%
録音	21	5	3	2	2	0	41	196
割合	0.7%	0.2%	0.1%	0.1%	0.1%	0.0%	1.4%	6.9%
映像	83	33	38	27	3	9	53	136
割合	9.1%	3.6%	4.1%	2.9%	0.3%	1.0%	5.8%	14.8%
雑誌	852	848	618	500	225	252	449	2,217
割合	3.5%	3.5%	2.6%	2.1%	0.9%	1.0%	1.9%	9.2%

(4)合計

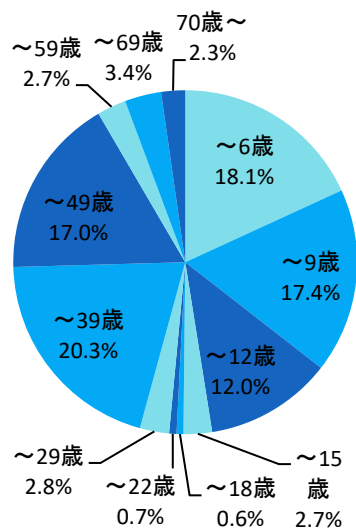
区分	～6歳	～9歳	～12歳	～15歳	～18歳	～22歳	～29歳	～39歳
合計	56,299	55,083	43,298	20,025	8,831	11,164	20,089	95,164
割合	8.0%	7.9%	6.2%	2.9%	1.3%	1.6%	2.9%	13.6%

4 令和3年度の図書館サービス

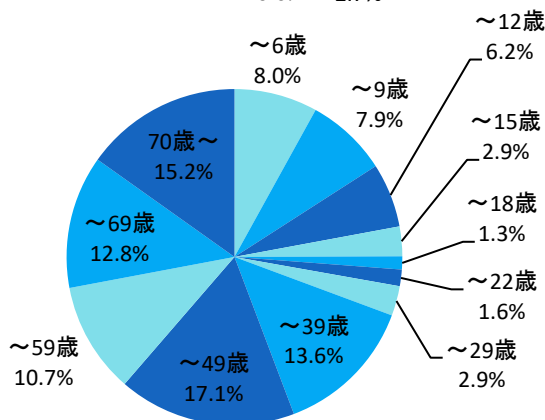
～49歳	～59歳	～69歳	70歳～	合計
1,445	1,697	1,522	1,211	7,997
4,128	3,444	3,108	2,711	17,858
4,910	4,924	5,152	6,027	25,891
7,397	5,494	5,039	4,031	33,028
5,205	5,290	6,000	5,155	27,916
16,441	11,404	9,221	6,201	64,678
2,310	2,699	2,034	2,497	12,690
5,385	3,912	3,908	4,954	26,990
861	882	688	694	4,714
19,232	22,057	37,500	57,723	165,573
230	503	99	52	1,119
67,544	62,306	74,271	91,256	388,454
17.4%	16.0%	19.1%	23.5%	100.0%



～49歳	～59歳	～69歳	70歳～	合計
699	118	131	91	3,395
729	189	99	87	3,107
2,931	529	192	491	12,813
1,156	261	198	153	5,107
4,594	655	515	383	22,682
1,439	184	222	80	7,570
541	97	111	57	2,835
2,368	264	411	144	12,012
483	77	103	38	2,251
11,080	2,013	1,711	1,705	62,177
21,064	2,686	5,418	2,856	142,743
814	597	563	251	4,837
95	15	7	11	273
47,993	7,685	9,681	6,347	281,802
17.0%	2.7%	3.4%	2.3%	100.0%



～49歳	～59歳	～69歳	70歳～	合計
20	285	359	1,767	2,598
0.8%	11.0%	13.8%	68.0%	100.0%
192	522	691	1,169	2,844
6.8%	18.3%	24.3%	41.1%	100.0%
138	58	73	265	916
15.1%	6.3%	8.0%	28.9%	100.0%
4,073	4,081	4,648	5,464	24,227
16.8%	16.8%	19.2%	22.6%	100.0%



～49歳	～59歳	～69歳	70歳～	合計
119,960	74,937	89,723	106,268	700,841
17.1%	10.7%	12.8%	15.2%	100.0%

4 令和3年度の図書館サービス

6. その他、個人貸出しサービス

【予約サービス(受付冊数)】

区分	4月	5月	6月	7月	8月	9月	10月	11月	12月	1月	2月	3月	計
一般	9,930	6,989	6,566	6,590	8,469	11,870	7,897	6,753	6,425	7,591	6,950	7,128	93,158
児童	2,294	2,710	2,553	3,267	4,935	6,125	3,111	2,772	2,741	2,881	2,964	2,600	38,953
視聴覚	55	45	47	41	89	140	47	54	64	69	51	52	754
雑誌	438	474	413	385	518	582	428	394	375	430	371	434	5,242
未所蔵	250	256	247	260	210	259	291	327	282	316	295	345	3,338
合計	12,967	10,474	9,826	10,543	14,221	18,976	11,774	10,300	9,887	11,287	10,631	10,559	141,445

* うち、インターネットによる予約冊数

区分	4月	5月	6月	7月	8月	9月	10月	11月	12月	1月	2月	3月	計
館内端末	649	682	650	698	416	22	601	538	502	541	496	594	6,389
ホームページ	10,148	7,365	7,105	7,802	11,049	15,548	8,657	7,669	7,400	8,555	8,127	7,722	107,147
合計	10,797	8,047	7,755	8,500	11,465	15,570	9,258	8,207	7,902	9,096	8,623	8,316	113,536

【相互貸借件数】

区分	4月	5月	6月	7月	8月	9月	10月	11月	12月	1月	2月	3月	計
貸出冊数	90	87	100	94	93	72	92	80	64	65	83	68	988
借受冊数	208	144	156	149	118	166	181	134	132	195	133	197	1,913

※県内外公共図書館への本の貸出、借受。

【福祉資料貸出点数】

区分	4月	5月	6月	7月	8月	9月	10月	11月	12月	1月	2月	3月	計
音訳テープ	0	0	0	0	0	0	0	0	0	0	0	0	0
DAISY	0	0	0	0	0	0	0	0	0	0	0	0	0
字幕ビデオ	0	0	0	0	0	0	0	0	0	0	0	0	0
大活字本	182	250	257	181	128	90	289	238	230	210	279	262	2,596
点字資料	0	0	0	0	0	0	0	2	0	0	0	0	2
合計	182	250	257	181	128	90	289	240	230	210	279	262	2,598

7. 団体貸出しサービス

【読書会】

区分	4月	5月	6月	7月	8月	9月	10月	11月	12月	1月	2月	3月	計
利用サークル数	4	9	4	6	4	3	2	5	3	3	2	6	51
利用冊数	29	59	29	32	27	15	12	34	21	16	15	36	325

【学校図書館】

区分	4月	5月	6月	7月	8月	9月	10月	11月	12月	1月	2月	3月	計
利用件数	17	24	19	10	6	27	44	43	22	35	32	9	288
利用冊数	700	430	716	230	153	736	950	845	534	902	847	419	7,462

【留守家庭児童教室】

区分	4月	5月	6月	7月	8月	9月	10月	11月	12月	1月	2月	3月	計
利用件数	11	19	14	35	5	27	29	19	19	14	5	25	222
利用冊数	335	630	475	896	244	750	753	705	601	572	245	859	7,065

* 留守家庭児童教室利用冊数内訳

小学校名	4月	5月	6月	7月	8月	9月	10月	11月	12月	1月	2月	3月	計
興文	0	60	70	0	0	30	30	30	0	0	30	0	250
東	0	0	0	0	0	0	0	0	0	0	0	0	0
西	0	0	0	0	0	0	0	0	0	0	0	0	0
南	70	0	75	0	70	0	0	105	35	0	65	5	425
北	70	0	70	0	70	0	70	70	0	70	0	40	460
日新	20	80	0	80	0	30	90	30	30	30	30	30	450
安井	10	0	0	10	0	0	0	0	0	0	0	0	20
宇留生	0	0	0	0	0	0	0	0	0	0	0	0	0
静里	0	0	0	0	0	0	0	0	0	0	0	0	0
綾里	100	0	0	110	0	120	0	120	0	147	0	122	719
江東	60	80	120	140	0	145	125	160	195	145	60	180	1,410
川並	0	30	0	50	0	30	32	30	0	30	0	30	232
中川	0	130	0	150	0	140	140	0	140	0	0	142	842
小野	0	0	0	0	0	60	30	90	0	0	0	0	180
荒崎	0	0	0	0	0	0	0	0	0	0	0	0	0
赤坂	0	90	90	90	0	75	65	70	70	80	60	100	790
青墓	0	70	0	70	0	70	0	0	0	0	0	0	210
墨俣	5	40	0	70	0	0	50	0	60	0	0	62	287
上石津	0	50	50	126	104	50	121	0	71	70	0	148	790
合計	335	630	475	896	244	750	753	705	601	572	245	859	7,065

8. レファレンスサービス

【お問い合わせ件数】

区分	4月	5月	6月	7月	8月	9月	10月	11月	12月	1月	2月	3月	計
口頭	449	464	453	465	296	4	380	447	289	421	372	389	4,429
電話	14	14	17	19	12	22	17	9	20	9	11	12	176
文書	0	1	1	3	0	2	5	0	1	0	3	1	17
メール	3	6	16	3	9	17	13	7	6	3	10	17	110
合計	466	485	487	490	317	45	415	463	316	433	396	419	4,732
レファレンス件数	42	74	98	86	65	41	90	56	60	38	40	54	744

【レファレンスデータベース公開件数】 241 件

9. その他の実施状況

【ボランティア活動参加状況等】

区分	4月	5月	6月	7月	8月	9月	10月	11月	12月	1月	2月	3月	計
読み聞かせ	7	0	0	0	15	0	0	30	0	13	0	0	65
対面朗読	0	0	0	0	0	0	0	0	0	0	0	0	0
補修・配架	4	5	4	3	2	0	13	8	4	4	3	3	53
協力隊	0	0	0	0	0	0	0	0	0	0	0	0	0
合計	11	5	4	3	17	0	13	38	4	17	3	3	118

※読み聞かせにイベント開催支援を含む。

【会議室利用状況(件数)】

区分	4月	5月	6月	7月	8月	9月	10月	11月	12月	1月	2月	3月	計
読書会	50	11	11	14	17	8	14	25	9	8	8	11	186
その他	0	0	0	0	2	0	0	1	0	0	2	0	5
合計	50	11	11	14	19	8	14	26	9	8	10	11	191

【インターネット端末利用回数】

区分	4月	5月	6月	7月	8月	9月	10月	11月	12月	1月	2月	3月	計
利用回数	101	104	95	98	51	0	88	75	69	55	63	65	864

4 令和3年度の図書館サービス

【職場体験】

区分	4月	5月	6月	7月	8月	9月	10月	11月	12月	1月	2月	3月	合計
学校数	0	0	0	0	0	0	0	0	0	0	0	0	0
人数	0	0	0	0	0	0	0	0	0	0	0	0	0

【図書館見学】

区分	4月	5月	6月	7月	8月	9月	10月	11月	12月	1月	2月	3月	計
学校数	0	0	0	0	0	0	3	9	2	1	0	0	15
人数	0	0	0	0	0	0	123	215	145	11	0	0	494

※小学生を対象に、社会見学の一環として館内を案内した。

【児童閲覧室訪問】

区分	4月	5月	6月	7月	8月	9月	10月	11月	12月	1月	2月	3月	計
受入件数	0	0	0	0	0	0	3	5	2	2	0	0	12
受入人数	0	0	0	0	0	0	123	189	145	28	0	0	485

※保育園児・幼稚園児を対象に、児童閲覧室で絵本の読み聞かせや貸出し等を行った。

【視察・研修】

区分	4月	5月	6月	7月	8月	9月	10月	11月	12月	1月	2月	3月	計
訪問件数	0	0	1	0	0	0	0	0	1	0	0	0	2
訪問人数	0	0	39	0	0	0	0	0	5	0	0	0	44

【複写サービス(枚数)】

区分	大垣	上石津	墨俣	計
白黒	15,228	173	50	15,451
カラー	519	-	-	519
合計	15,747	173	50	15,970

10. 館外サービス

(1)①予約図書配本サービス利用状況(配本場所別・再貸出し含まない)

配本場所	4月	5月	6月	7月	8月	9月	10月	11月	12月	1月	2月	3月	合計	
東部サービスセンター	件数	140	142	141	187	143	155	232	138	159	141	159	129	1,866
	冊数	341	332	344	477	343	371	512	305	416	315	403	310	4,469
西部サービスセンター	件数	18	20	12	16	20	37	31	20	18	17	17	13	239
	冊数	30	35	10	23	44	61	36	22	29	35	27	11	363
南部サービスセンター	件数	50	45	65	51	47	85	84	38	34	60	42	46	647
	冊数	83	66	52	93	93	146	126	61	50	126	115	56	1,067
北部サービスセンター	件数	122	102	85	105	98	136	149	99	88	97	100	80	1,261
	冊数	227	176	164	203	225	233	265	211	181	191	157	87	2,320
赤坂サービスセンター	件数	78	63	69	72	70	117	102	59	61	57	61	43	852
	冊数	127	100	113	124	135	185	154	114	104	96	100	66	1,418
市民会館サービスセンター	件数	32	22	25	33	20	38	39	31	40	30	35	37	382
	冊数	67	36	59	36	50	70	53	58	73	49	62	40	653
西地区センター	件数	15	21	24	26	12	0	22	22	13	14	16	16	201
	冊数	30	25	37	49	10	0	40	23	15	21	16	7	273
綾里地区センター	件数	8	20	25	31	7	0	17	17	12	5	12	11	165
	冊数	12	35	39	42	3	0	31	22	36	9	19	26	274
荒崎地区センター	件数	8	4	8	7	2	0	2	2	1	6	3	5	48
	冊数	6	13	11	12	1	0	3	9	1	19	9	3	87
宇留生地区センター	件数	41	42	36	42	15	0	33	22	31	34	23	25	344
	冊数	54	61	47	78	17	0	58	50	51	54	25	24	519
赤坂東地区センター	件数	98	64	73	80	28	0	58	60	58	47	57	46	669
	冊数	198	114	106	130	25	0	121	103	110	92	94	46	1,139
北地区センター	件数	60	42	59	72	31	0	51	60	49	49	42	34	549
	冊数	106	88	107	150	31	0	96	80	106	88	83	40	975
和合地区センター	件数	26	27	17	28	14	0	13	13	14	12	12	17	193
	冊数	55	40	35	61	12	0	43	38	22	20	16	22	364
東地区センター	件数	11	14	10	7	6	0	7	5	12	11	7	8	98
	冊数	32	27	24	3	7	0	13	5	15	9	12	7	154
南地区センター	件数	13	11	12	20	4	0	16	16	10	13	8	7	130
	冊数	24	15	13	25	6	0	39	24	12	20	10	6	194
安井地区センター	件数	51	36	33	57	4	0	36	45	42	33	38	37	412
	冊数	106	69	57	109	0	0	102	100	79	74	68	52	816
川並地区センター	件数	1	4	4	4	0	0	1	0	2	2	4	4	26
	冊数	1	5	9	2	0	0	1	0	3	2	10	7	40
江東地区センター	件数	40	27	31	35	18	0	32	19	26	25	23	26	302
	冊数	79	46	66	64	20	0	82	48	51	47	35	29	567
日新地区センター	件数	17	19	13	21	5	0	16	14	9	15	12	10	151
	冊数	44	35	26	60	4	0	42	44	20	32	13	6	326
合計	件数	829	725	742	894	544	568	941	680	679	668	671	594	8,535
	冊数	1,622	1,318	1,319	1,741	1,026	1,066	1,817	1,317	1,374	1,299	1,274	845	16,018

②予約図書配本サービス利用状況(再貸出し含む)

区分	4月	5月	6月	7月	8月	9月	10月	11月	12月	1月	2月	3月	合計
利用件数	991	864	934	1,100	790	713	1,092	884	883	837	846	763	10,697
利用冊数	2,091	1,744	1,822	2,202	1,670	1,585	2,258	1,748	1,791	1,695	1,751	1,634	21,991

(2)地域文庫配本冊数(令和4年3月31日現在)

配本先	配本冊数			配本先	配本冊数			配本先	配本冊数		
	一般	児童	計		一般	児童	計		一般	児童	計
西部サービスセンター	142	170	312	宇留生地区センター	119	30	149	まちづくり市民活動支援センター	275	9	284
南部子育て支援センター	312	400	712	荒崎地区センター	159	181	340	青年の家	235	101	336
北地区センター	576	41	617	日新地区センター	440	367	807	養老華園	82	20	102
西地区センター	451	43	494	興文地区センター	206	43	249	老人福祉センター	677	0	677
南地区センター	201	214	415	赤坂地区センター	387	240	627	くすのき苑	150	0	150
三城地区センター	457	263	720	綾里地区センター	214	288	502	大村公民館	77	130	207
和合地区センター	173	49	222	川並地区センター	145	220	365	国民健康保険上石津診療所	13	2	15
赤坂東地区センター	346	79	425	中川地区センター	723	410	1133	牧田保育園・地域子育て支援センター	8	23	31
安井地区センター	94	139	233	青墓地区センター	330	81	411	上石津老人福祉センター悠楽園	30	0	30

計:27か所、10,565冊(一般:7,022冊、児童:3,543冊)

11. 読書ノート、読書手帳

(1)読書ノート配付冊数

区分	H27	H28	H29	H30	R01	R02	R03
大垣	70	382	146 (1,219)	79 (1,172)	67 (1,059)	25 (997)	22 (1,080)
上石津	5	60	34 (27)	41 (23)	5 (17)	12 (18)	4 (21)
墨俣	3	35	27 (32)	30 (48)	28 (36)	27 (50)	9 (46)
合計	78	477	207 (1,278)	150 (1,243)	100 (1,112)	64 (1,065)	35 (1,147)

※読書ノートは平成28年2月より配布開始(平成29年4月より、ブックスタートでも配布開始(カッコ内:ブックスタート分))。

(2)読書手帳配付冊数

区分	H27	H28	H29	H30	R01	R02	R03
大垣	*	*	290	88	42	24	30
上石津	*	*	47	29	16	20	8
墨俣	*	*	36	4	1	3	1
合計	*	*	373	121	59	47	39

※読書手帳は平成29年7月より配布開始。

12. ブックスタート事業

(1)ブックスタート実施人数

区分	H27	H28	H29	H30	R01	R02	R03
大垣	1,263	1,277	1,192	1,172	1,059	997	1,080
上石津	27	26	26	23	17	18	21
墨俣	43	33	27	48	36	50	46
合計	1,333	1,336	1,245	1,243	1,112	1,065	1,147

※ブックスタート事業は、新型コロナウイルス感染症感染防止対策のため、令和2年3月から読み聞かせは行わず、絵本等の配布のみ実施。

(2)乳幼児のためのおはなし会「おひぎでだっこ」参加人数

区分	H27	H28	H29	H30	R01	R02	R03
大垣	1,519	1,812	1,548	1,309	1,252	0	0
上石津	121	137	155	199	176	0	0
墨俣	598	676	590	402	432	0	0
合計	2,238	2,625	2,293	1,910	1,860	0	0

※乳幼児のためのおはなし会「おひぎでだっこ」は、新型コロナウイルス感染症感染防止対策のため、令和2年3月から中断。

4 令和3年度の図書館サービス

13. 講座、行事等

(1) 各種講座の開催

名称	講師（敬称略）	開催時期	内容	参加人数
ふるさと古文書講座	清水 進 （大垣市文化財保護協会会長）	令和3年8月 ～令和4年3月 （全8回）	「大垣藩御定帳」を 解読して、大垣藩の 藩政の様相を知る。	延べ 355人
ふるさと歴史講座	坂東 肇 （大垣市立図書館職員）	令和3年7月15日 令和3年7月29日	「大垣城絵図を観る」 「幕末の大垣城絵図」	延べ 185人
	児玉 剛 （大垣市立図書館職員）	令和3年8月12日	「近代の大垣を支えた 戸田鋭之助」	
	伊藤 憲司 （大垣輪中研究会会長）	令和3年10月21日	「近代化に消えた輪中の 遺産-堀田の再発見-」	
	伊東 久之 （岐阜大学名誉教授）	令和3年11月18日	「ランプ時代の夜行列 車旅行と関連遺構」	
	長瀬 とも （大垣市立図書館職員）	令和3年12月2日	「大垣の化学者 久世嘉弘」	
郷土資料講座	横幕 孜 （元大垣市史編纂室専門員）	令和4年1月17日	大垣藩医・江馬活堂著 『藤渠漫筆』に記され た大垣の歴史や文化 をはじめとする多種 多様な内容を読み解 き、当時の歴史を知る	29人
オンライン歴史講座	坂東 肇 （大垣市立図書館職員）	令和4年3月10日	「大垣城のヒミツを学ぶ」 ※Zoomによるオンライン講座	11人

※新型コロナウイルス感染症感染防止対策のため、令和3年5/7～6/20、8/20～9/30、令和4年1/21～3/6の開催については、延期及び中止の措置をとる。

(2) 年間行事

①大垣市立図書館

名称	講師（敬称略）	開催時期	内容	参加人数
はるのおはなし会	大垣市読み聞かせ ネットワーク	令和3年4月17日 令和3年4月24日	季節に合わせた絵本、 てあそび、大型絵本、 紙芝居、パネルシアタ ー、大型紙芝居などを 実施。	延べ 27人
なつのおはなし会		令和3年8月7日 令和3年8月8日		延べ 26人
あきのおはなし会 （おはなしひろば含む）		令和3年11月6日 令和3年11月7日		延べ 88人
ふゆのおはなし会		令和4年1月15日 令和4年1月16日		延べ 25人

※新型コロナウイルス感染症感染防止対策のため、大垣市立図書館3階会議室にて、事前告知なしで、人数制限を設けて実施した。

※②上石津図書館・③墨俣図書館については、新型コロナウイルス感染症感染防止対策のため、実施しなかった。

(3)出前講座等

テーマ	団体名	期日	参加人数
上石津歴史講演会「本能寺の変後の西美濃と北伊勢」	上石津文化財保護協会	令和3年 4月 28日	40人
南地区センターふるさと歴史講座 ①弥生時代の大垣 ②古墳時代の大垣 ③壬申の乱と西美濃 ④美濃国分寺 ⑤承久の乱と西美濃 ⑥大垣東部の城館 ⑦関ヶ原合戦と大垣の城館 ⑧大垣城絵図を観る ⑨明治以後の大垣城 ⑩明治20年代の大垣	南地区センター	①令和3年 4月 22日 ②令和3年 7月 22日 ③令和3年 10月 14日 ④令和3年 10月 28日 ⑤令和3年 11月 11日 ⑥令和3年 11月 25日 ⑦令和3年 12月 9日 ⑧令和3年 12月 23日 ⑨令和4年 1月 13日 ⑩令和4年 3月 24日	各回 20人
戸田鋭之助と渋沢栄一 -近代を切り開いた人たち- 蕉門の大垣藩士	綾里楽学会	令和3年 7月 2日 令和3年 11月 5日	20人 17人
大垣城	大垣市教育委員会 文化振興課	令和3年 7月 12日	10人
ふるさと大垣見学 船町川湊の歴史 や「奥の細道」むすびの地とのかかわりを学ぶ	大垣市川並小学校 ふるさと大垣科	令和3年 7月 9日	15人
西美濃四人衆 不破河内守光治	青墓地区センター歴史 講座 ふるさとをみつ めよう	令和3年 12月 1日	30人
大垣のお城	大垣市立墨俣小学校	令和3年 12月 1日	30人
おはなしの時間	大垣市立安井小学校	令和3年 12月 22日	25人

4 令和3年度の図書館サービス

(4) 主な資料展示

名称	期間	場所
ブルーヘブンを君に	令和3年5月29日～8月26日	大垣市立図書館 2階一般閲覧室
読書感想文の書き方と課題図書	令和3年7月1日～8月31日	大垣市立図書館 1階ロビー
図書館の本を利用した作品展	令和3年8月28日～12月23日	大垣・上石津・ 墨俣（巡回）
SDGs ポスター展/SDGs 展	令和3年12月9日～12月17日 令和4年1月8日～1月27日	大垣・市役所 墨俣さくら会館
クリスマスブックフェア	令和3年11月27日～12月25日	大垣・上石津・ 墨俣（3館同時）
市川里美展	令和3年10月25日 ～令和4年2月16日	市内小学校巡回
ふるさと大垣の偉人	令和4年1月5日～1月27日	大垣市立図書館 1階
いき粋 墨俣つりびな	令和4年2月13日～3月6日	大垣市立図書館 1階

(5) 郷土資料室等所蔵品展示

名称	期間	場所
娯楽 -goraku- 展	令和3年4月1日～6月24日	大垣（3階展示 コーナー）
大垣藩と江戸幕府のつながり展	令和3年7月1日～9月27日	大垣（3階展示 コーナー）
美濃の城絵図展	令和3年10月1日～12月24日（大垣） 令和3年10月31日～11月26日（上石津） 令和3年11月28日～12月24日（墨俣）	大垣（3階展示 コーナー）・上石 津・墨俣
干支の動物大集合！展	令和4年1月6日～3月25日	大垣（3階展示 コーナー）
秀吉の歩み展 ～木下藤吉郎から 羽柴秀吉まで～	令和4年3月1日～5月26日	墨俣

(6) 市立図書館と市立小学校共催事業

名称・場所	期間	内容
図書館まつり ・墨俣小学校 ・多良小学校	令和3年11月25日～12月8日 令和3年11月22日～12月10日	・お楽しみ袋での貸出し ・おはなしの時間 ・テーマ展示「市川里美展」ほか ・スタンプラリー ・おすすめカードの作成

5 図書館資料

1. 令和3年度中の増加資料

(1) 図書

		総記	哲学	歴・地	社会	自然	技術	産業	
		購入冊数	196	278	737	965	639	1,335	176
購入金額	374,480	439,981	1,107,210	1,658,612	1,082,915	2,139,634	331,678		
寄贈冊数	3	11	31	40	20	30	10		
合計冊数	199	289	768	1,005	659	1,365	186		
大垣	一般図書	総記	哲学	歴・地	社会	自然	技術	産業	
		購入冊数	52	22	53	136	146	56	35
		購入金額	207,805	33,046	89,213	371,011	292,359	135,522	78,806
		寄贈冊数	1	1	1	6	2	3	5
	合計冊数	53	23	54	142	148	59	40	
	参考図書	総記	哲学	歴・地	社会	自然	技術	産業	
		購入冊数	13	4	27	40	16	11	5
		購入金額	58,627	22,375	232,680	148,389	64,705	31,839	14,581
		寄贈冊数	11	0	0	15	0	3	2
	合計冊数	24	4	27	55	16	14	7	
	郷土資料	総記	哲学	歴・地	社会	自然	技術	産業	
		購入冊数	0	1	19	0	1	2	1
購入金額		0	677	213,045	0	4,401	5,916	1,345	
寄贈冊数		66	6	179	103	18	19	19	
合計冊数	66	7	198	103	19	21	20		
上石津	一般図書	総記	哲学	歴・地	社会	自然	技術	産業	
		購入冊数	10	15	72	52	52	95	26
		購入金額	16,738	21,217	109,044	80,294	86,695	143,733	45,734
		寄贈冊数	0	0	1	3	0	2	1
	合計冊数	10	15	73	55	52	97	27	
	児童図書	総記	哲学	歴・地	社会	自然	技術	産業	
		購入冊数	28	7	26	34	55	31	21
		購入金額	151,259	9,621	43,645	72,419	96,460	70,477	36,574
寄贈冊数		0	0	2	2	2	3	5	
合計冊数	28	7	28	36	57	34	26		
墨俣	一般図書	総記	哲学	歴・地	社会	自然	技術	産業	
		購入冊数	7	19	102	50	43	76	26
		購入金額	11,515	27,274	130,921	85,081	69,605	120,651	44,054
		寄贈冊数	1	4	0	5	1	3	3
	合計冊数	8	23	102	55	44	79	29	
	児童図書	総記	哲学	歴・地	社会	自然	技術	産業	
		購入冊数	28	6	32	32	53	18	17
		購入金額	151,908	8,318	45,919	59,445	96,935	36,095	27,305
寄贈冊数		0	0	0	1	2	2	5	
合計冊数	28	6	32	33	55	20	22		
全館	総記	哲学	歴・地	社会	自然	技術	産業		
	購入冊数	334	352	1,068	1,309	1,005	1,624	307	
	購入金額	972,332	562,509	1,971,677	2,475,251	1,794,075	2,683,867	580,077	
	寄贈冊数	82	22	214	175	45	65	50	
合計冊数	416	374	1,282	1,484	1,050	1,689	357		

※大垣一般「文学等」に、団体用一般図書を含む

※各館児童「絵本等」に、紙芝居・郷土関連図書・児童洋書・団体用児童図書を含む

芸術	言語	文学等	洋書	小計
511	69	1,983	1	6,890
937,779	117,036	2,816,502	1,754	11,007,581
13	3	74	3	238
524	72	2,057	4	7,128
芸術	言語	文学	絵本等	小計
47	22	418	1,109	2,096
109,875	42,969	561,853	1,642,734	3,565,193
2	0	4	23	48
49	22	422	1,132	2,144
芸術	言語	文学		小計
17	8	5		146
254,517	63,791	10,166		901,670
11	0	1		43
28	8	6		189
芸術	言語	文学	行政・古書	小計
14	0	7	1	46
21,823	0	7,685	2,689	257,581
164	6	552	61	1,193
178	6	559	62	1,239
芸術	言語	文学	郷土	小計
57	7	354	2	742
87,852	12,141	634,803	21,217	1,259,468
1	0	25	62	95
58	7	379	64	837
芸術	言語	文学	絵本等	小計
6	5	142	358	713
8,054	4,082	198,523	532,273	1,223,387
0	0	0	2	16
6	5	142	360	729
芸術	言語	文学	郷土	小計
55	6	401	0	785
79,749	9,116	719,454	0	1,297,420
1	0	6	9	33
56	6	407	9	818
芸術	言語	文学	絵本等	小計
20	6	172	434	818
36,018	7,494	263,204	677,328	1,409,969
0	0	1	6	17
20	6	173	440	835
芸術	言語	文学	その他	合計
727	123	3,482	1,905	12,236
1,535,667	256,629	5,212,190	2,877,995	20,922,269
192	9	663	166	1,683
919	132	4,145	2,071	13,919

区分	購入点数	購入金額	寄贈点数	合計点数
総記	0	0	0	0
クラシック	0	0	0	0
ポピュラー	0	0	1	1
邦楽	0	0	0	0
他の音楽	0	0	0	0
演芸	0	0	0	0
文学	10	31,680	0	10
教育	0	0	0	0
記録	0	0	0	0
児童	0	0	0	0
小計	10	31,680	1	11

(3)映像資料

区分	購入点数	購入金額	寄贈点数	合計点数
アニメーション	4	22,176	1	5
外国映画	0	0	0	0
日本映画	0	0	0	0
音楽	0	0	0	0
芸術	0	0	0	0
スポーツ	0	0	0	0
記録	3	28,710	3	6
教養	0	0	0	0
学習	0	0	0	0
その他	0	0	1	1
小計	7	50,886	5	12

(4)福祉資料

区分	購入点数	購入金額	寄贈点数	合計点数
音訳テープ	0	0	6	6
DAISY	0	0	12	12
字幕ビデオ	0	0	0	0
大活字本	44	124,300	0	44
点字図書	0	0	17	17
小計	44	124,300	35	79

(5)新聞・雑誌

区分	購入点数	購入金額	寄贈点数	合計点数
新聞	-	1,050,912	-	-
雑誌	-	2,410,149	-	-
小計	-	3,461,061	-	-

(6)団体用資料(再掲)

区分	購入冊数	購入金額	寄贈冊数	合計冊数
児童図書	0	0	5	5
一般図書	50	80,000	0	50
小計	50	80,000	5	55

5 図書館資料

2. 官・公報、新聞、雑誌

(1) 官・公報所蔵状況

官報(官報号外・国会議事録含む)		昭和20(1945)年10月～平成22(2010)年3月(製本版) ※1
岐阜県公報		昭和21(1946)年1月～平成21(2009)年3月(製本版) ※2
大垣市広報誌	大垣新聞	昭和22(1947)年8月～昭和24(1949)年9月
		昭和25(1950)年6月～昭和26(1951)年4月
	広報おおがき(製本版)	昭和39(1964)年～現在
	広報おおがき(マイクロ)	昭和24(1949)年～昭和61(1986)年 平成元(1989)年～平成12(2000)年
広報かみいしづ ※3	合冊本(会計年度ごと)	昭和41(1966)年～平成17(2005)年3月
広報すのまた ※3	合冊本	昭和41(1966)年～平成17(2005)年3月

※1 現在に至るまでの官報は、大垣市立図書館 3 階郷土資料室においてオンライン閲覧することもできます

※2 現在に至るまでの岐阜県広報は、岐阜県ホームページで公開されています

※3 「広報かみいしづ」は大垣市立上石津図書館に、「広報すのまた」は大垣市立墨俣図書館に所蔵しています

(2) 新聞所蔵状況

(購入)

名 称	大 垣	上石津	墨 俣
朝日小学生新聞		○	
朝日新聞	◎	○	○
朝日中高生新聞	○	○	
岐阜新聞	○	○	○
産経新聞	○		
ジャパントイズ	○		
ジャパントイズアルファ	○		
中日こどもウイークリー	○		○
中日新聞	◎		○
中日スポーツ	○		
中部経済新聞	○		
日刊工業新聞	○		
日刊スポーツ	○		
日本経済新聞	◎		
日本農業新聞	○		
毎日新聞	◎		
読売KODOMO新聞	○		
読売新聞	○		
	17	4	4

※ ○: 日刊または朝刊のみ、◎: 朝夕刊セット

【寄贈】

名 称	大 垣	上石津	墨 俣
公明新聞	○		
しんぶん赤旗	○		
聖教新聞	○		
民団新聞	○		
	4	0	0

(3)新聞永年所蔵状況

朝日新聞	マイクロ	大正4(1915)年10月～昭和10(1935)年 昭和17(1942)年8月～昭和20(1945)年3月 昭和22(1947)年～昭和25(1950)年 <欠号> 大正13(1924)年1月～3月
	製本	昭和24(1949)年～昭和26(1951)年 昭和29(1954)年 昭和33(1958)年～現在 <欠号> 昭和35(1960)年9月
中日新聞	製本	昭和43(1968)年～現在
	縮刷	昭和47(1972)年～昭和63(1988)年 平成2(1990)年～平成21(2009)年2月 <欠号> 昭和58(1983)年1月 平成6(1994)年6月～10月 平成16(2004)年3月～平成19(2007)年12月 平成20(2008)年1月～4月
岐阜新聞	マイクロ	昭和12(1937)年～昭和16(1941)年9月 昭和19(1944)年6月～昭和36(1961)年12月
	製本	昭和21(1946)年～昭和41(1966)年3月 昭和50(1975)年4月～現在 <欠号> 昭和21(1946)年3・8月 昭和22(1947)年12月 昭和24(1949)年1・3・6・9月 昭和27(1952)年5月 昭和28(1953)年3月 昭和29(1954)年2月 昭和31(1956)年7月
	縮刷	昭和41(1966)年4月～昭和46(1971)年4月

※ 欠号あり

※ 毎日新聞、中日新聞、岐阜新聞は、大垣市立図書館3階郷土資料室でオンライン閲覧することもできます

5 図書館資料

(4) 雑誌所蔵状況

No	タイトル	刊行	区分	保存		令和3年度 所蔵			寄贈	備考
						大垣	上石津	墨俣		
1	I/O	月	雑誌	2		○				
2	a u n	季	郷土	永	(H13-R2)	○			寄贈	
3	A E R A	週	雑誌	2		○				
4	赤ちゃんとママ	月	家族	2		○				
5	アクアライフ	月	雑誌	2		○				
6	アサヒカメラ	月	雑誌	2	(-R02.7)	○				
7	アサヒグラフ	週	郷土	永	(S61.10-H12.10)	○				
8	アニメージュ	月	雑誌	2		○				
9	A L B A	月2	雑誌	2		○				
10	a n ・ a n	週	雑誌	2		○				
11	&Premium	月	雑誌	2		○				
12	一個人	月	雑誌	2	(-R02.8)	○				
13	田舎暮らしの本	月	雑誌	2		○				
14	揖斐川歌人	不定	郷土	永	(S51-H4)	○			寄贈	
15	伊吹	年4	郷土	永	(S63-)	○			寄贈	
16	ENGLISH JOURNAL	月	雑誌	2		○				
17	I n R e d	月	雑誌	2	(R04.3-)			○		
18	V i V i ヴィヴィ	月	雑誌	2		○				
19	w i t h	月	雑誌	2				○		
20	W i L L	月	雑誌	2		○				
21	W E D G E	月	雑誌	2		○			寄贈	
22	V E R Y [ヴェリィ]	月	家族	2		○				
23	鶴篝	隔月	郷土	永	(H04-H12)	○			寄贈	
24	潮	季	郷土	永	(S43.2-H10.6)	○			寄贈	
25	栄養と料理	月	雑誌	2		○				
26	エコノミスト	週	雑誌	2		○				
27	E S S E	月	家族	2		○		○		
28	NHK俳句	月	雑誌	2		○				
29	NHKきょうの健康	月	雑誌	2		○	○	○		
30	NHKきょうの料理	月	雑誌	2		○	○	○		
31	NHKきょうの料理ビギナーズ	月	雑誌	2		○	○			
32	NHK趣味の園芸	月	雑誌	2		○		○		
33	演劇界	月	雑誌	2		○				
34	大垣市教育委員会だより はぐくみ	年2	郷土	永	(H27-)	○			寄贈	
35	大垣市咲楽	月	郷土	永	(H21.8-)	○			寄贈	
36	大垣社協だより	隔月	郷土	永	(S57.4-)	○			寄贈	
37	大垣 身障会報	年4	郷土	永	(S60.5-)	○			寄贈	
38	おおきなポケット	月	児童	永	(H19.5-H23.3)		○			
39	オール読物	月	雑誌	2		○				
40	男の隠れ家	月	雑誌	2		○	○			
41	大人のおしゃれ手帖	月	雑誌	2	(R04.3-)			○		
42	オリーブの風だより	月	郷土	永	(H28-R03)	○				H28.11~R03.5はPDF
43	オレンジページ	月2	雑誌	2			○	○		
44	音楽の友	月	雑誌	2		○				
45	C a s a B R U T U S	月	雑誌	2		○				
46	会社四季報	季刊	郷土	2		○				
47	かがくのとも	月	児童	永	(H03.6-)	○	○	○		
48	垣っ子 大垣市スポーツ少年団だより	年2	郷土	永	(H24.9-)	○			寄贈	
49	風ぐるま	年	郷土	永	(S52-S53)	○			寄贈	
50	歌人クラブ	月	郷土	永	(H08.7-R02.10)	○			寄贈	

No	タイトル	刊行	区分	保存		令和3年度 所蔵			寄贈	備考
						大垣	上石津	墨俣		
51	学校図書館	月	児童	永	(H11. 1-)	○				
52	家庭画報	月	雑誌	2		○				
53	ガバナンス	月	市役所	2	(R03. 7-)	○				
54	からだにいいこと	隔月	雑誌	2		○				
55	GARVY	不定期	雑誌	2	(R02. 10-)	○				
56	KISSO	季	郷土	永	(H03. 12-)	○			寄贈	
57	キネマ旬報	月2	雑誌	2		○				
58	ぎふ環境保全	年4	郷土	永	(H14. 7-)	○			寄贈	
59	岐阜経済大学図書館報 You&Library	年	郷土	永	(S57-H16)	○			寄贈	
60	岐阜県からのお知らせ	月	郷土	永	(S59. 2-)	○				H26. 4以降はPDF
61	岐阜県からのお知らせ 点字版	月	福祉	2		○			寄贈	
62	岐阜県博物館だより	年	郷土	永	(S51-H06)	○			寄贈	
63	岐阜人 にんげん情報誌	月	郷土	永	(H04-H11)	○			寄贈	
64	gifunet	年2	郷土	永	(H23. 5-)	○			寄贈	
65	岐阜の博物館	隔月	郷土	永	(S45-H09)	○			寄贈	
66	ぎふ民俗音楽	年4	郷土	永	(S56. 4-)	○			寄贈	
67	郷土研究岐阜	年2	郷土	永	(S48-)	○				
68	水鶏	月	郷土	永	(S28-S31)	○			寄贈	
69	クーヨン	月	雑誌	2				○		
70	暮しの手帖	隔月	雑誌	永	(S54. 12-)	○	○			
71	CLASSY.	月	雑誌	2		○				
72	CREA	月	雑誌	2	(-R03. 3)	○				
73	GLOW	月	雑誌	2		○				
74	クロワッサン	月2	雑誌	2		○	○	○		
75	経済界	月	雑誌	2	(-R02. 10)	○			寄贈	
76	芸術新潮	月	雑誌	2		○				
77	螢雪時代	月	雑誌	2		○				
78	GOETHE [ゲーテ]	月	雑誌	2		○				
79	ケーブルファン	月	郷土	永	(R03-)	○			寄贈	
80	月刊自家用車	月	雑誌	2		○				
81	月刊西美濃わが街	月	郷土	永	(S52. 6-H23. 8)	○				
82	月刊Newsがわかる	月	児童	2		○				
83	月刊Piano	月	雑誌	2		○				
84	月刊美術	月	雑誌	2		○				
85	月報わっぱ	月	郷土	永	(H03-)	○			寄贈	
86	KELLY	月	雑誌	2		○				
87	元気Genki! ぎふ	年	郷土	永	(H27. 5-)	○			寄贈	
88	健康365	月	雑誌	2		○				
89	現代農業	月	雑誌	2		○				
90	現代の図書館	隔月	事務所	永	(S40. 3-)	○				
91	航空ファン	月	雑誌	2		○				
92	広報会議	月	市役所	2	(R03. 6-)	○				
93	広報牧田よいとこ	年	郷土	永	(H20. 8-)	○			寄贈	
94	国立国会図書館月報	月	事務所	永	(H20. 4-)	○			寄贈	
95	古地図文化ぎふ	年	郷土	永	(H14. 3-)	○				
96	子供の科学	月	児童	2		○		○		
97	こどもの図書館	月	児童	永	(S58. 3-)	○				
98	こどものとも	月	児童	永	(H03. 5-)	○	○			
99	こどものとも0. 1. 2	月	児童	永	(H07. 4-)	○	○	○		
100	こどものとも 年少版	月	児童	永	(H06. 7-)	○	○	○		

5 図書館資料

No	タイトル	刊行	区分	保存		令和3年度 所蔵			寄贈	備考
						大垣	上石津	墨俣		
101	こどものとも 年中向き	月	児童	永	(H20.12-)	○	○	○		
102	子どもの本棚	月	児童	永	(H24.1-)	○				
103	Kodomoe	隔月	家族	2		○				
104	コピライト (COPYRIGHT)	月	郷土	永	(S58-H25.3)	○			寄贈	
105	コボたち	月	児童	永	(S61.9-H06.2)	○				
106	木もれび	年3	郷土	永	(S63-H16.3)	○			寄贈	
107	碁ワールド	月	雑誌	2		○				
108	Cycle Sports	月	雑誌	2		○				
109	サッカーマガジン	隔月	雑誌	2		○				
110	THE 21	月	雑誌	2		○				
111	サライ	月	雑誌	2		○	○	○		
112	サンキュ!ミニ	月	家族	2	(R04.3-)	○				
113	さんごく誌	年3	郷土	永	(R03-)	○				
114	サンチャイルドビッグサイエンス	月	児童	永	(H26.4-)	○		○		
115	サンデー毎日	週	雑誌	2		○				
116	JTB時刻表	月	雑誌	2		○	○	○		
117	獅子吼	月	郷土	永	(S21-)	○			寄贈	
118	週刊朝日	週	雑誌	2		○				
119	週刊新潮	週	雑誌	2		○		○		
120	週刊ダイヤモンド	週	雑誌	2		○				
121	週刊東洋経済	週	雑誌	2		○				
122	週刊文春	週	雑誌	2		○				
123	週刊ベースボール	週	雑誌	2		○				
124	生涯学習だより	不定期	郷土	永	(H06-H07)	○			寄贈	
125	将棋世界	月	雑誌	2		○				
126	小説現代	月	雑誌	2		○				
127	小説新潮	月	雑誌	2		○				
128	小説すばる	月	雑誌	2		○				
129	人権教育ぎふ	年	郷土	永	(H06.7-)	○			寄贈	
130	人権だより	季	郷土	永	(H19-)	○				H29.11以降はPDF
131	人権と部落問題	月	雑誌	永	(H14.7-)	○				
132	新潮	月	雑誌	2		○				
133	SWITCH	月	雑誌	2	(R03.12-)	○				
134	水都旅	年2	郷土	永	(H23-)	○			寄贈	
135	スクリーン	月	雑誌	2		○				
136	すてきにハンドメイド	月	雑誌	2		○	○	○		
137	STORY	月	雑誌	2		○				
138	すばる	月	雑誌	2		○				
139	住まいnet岐阜	季	郷土	永	(H23-H24)	○			寄贈	
140	住まいの設計	隔月	雑誌	2		○				
141	SMILE	月	郷土	永	(H10-H20)	○			寄贈	
142	相撲	月	雑誌	2		○				
143	(点字雑誌)生活情報誌ライト&ライフ	隔週	福祉	2		○				
144	世界	月	雑誌	2		○				
145	世界 はひとつ	季	郷土	永	(H06-H09)	○			寄贈	
146	選択	月	雑誌	2		○				
147	川柳 薬城	月	郷土	永	(H22.4-)	○			寄贈	
148	SO-EN 装苑	隔月	雑誌	2		○				
149	壮快	月	雑誌	2		○				
150	ソトコト	隔月	市役所	2	(R03.6-)	○				

No	タイトル	刊行	区分	保存		令和3年度 所蔵			寄贈	備考
						大垣	上石津	墨俣		
151	宇宙(そら)のとびら	季	児童	永	(H19.夏-)	○			寄贈	
152	T a r z a n	隔週	雑誌	2		○				
153	大美協	年	郷土	永	(S60-H04)	○			寄贈	
154	T I M E	隔週	雑誌	2		○				
155	D I M E	月	雑誌	2				○		
156	体連ニュース	年	郷土	永	(S63-)	○			寄贈	
157	ダ・ヴィンチ	月	雑誌	2		○		○		
158	たくさんのふしぎ	月	児童	永		○		○		
159	旅の手帖	月	雑誌	2		○		○		
160	たまごクラブ	月	家族	2		○				
161	短歌	月	雑誌	2		○				
162	d a n c y u	月	雑誌	2		○				
163	たんぼぼ	不定期	郷土	永	(H14-H19)	○			寄贈	
164	地域史研究	年	郷土	永	(S59-)	○			寄贈	
165	地域社会	月	郷土	永	(S52-)	○			寄贈	
166	地域史料通信	年	郷土	永	(H21-)	○			寄贈	
167	ちいさなかがくのとも	月	児童	永	(H18.5-)	○				
168	地方文化	月	郷土	永	(S21-S24)	○			寄贈	
169	CHAN TO	月	家族	2	(-R02.3)	○		○		
170	中央公論	月	雑誌	2		○				
171	つちくれ	月	郷土	永	(H07-)	○			寄贈	
172	鉄道ファン	月	雑誌	2		○				
173	点字ジャーナル	月	福祉	2		○				
174	点字の友	月	福祉	2	(-R02.4)	○				
175	点字毎日	週	福祉	2		○				
176	天然生活	月	雑誌	2		○	○			
177	天文ガイド	月	雑誌	2		○				
178	Tokai Walker[東海ウォーカー]	月	雑誌	2	(-R3.10)	○				
179	冬青	月	郷土	永	(S47-S53)	○			寄贈	
180	読書推進運動	月	郷土	永	(S45-)	○			寄贈	
181	読書の輪	年	郷土	永	(S60-H17)	○			寄贈	
182	特選街	月	雑誌	2	(-R3.11)	○				
183	図書館界	季刊	事務所	永	(S59.5-)	○				
184	図書館雑誌	月	事務所	永	(S34.1-)	○				
185	NAVI大垣	月	郷土	永	(H22.7-)	○			寄贈	
186	N u m b e r	隔週	雑誌	2		○				
187	南風	月	郷土	永	(S26-)	○			寄贈	
188	西みの毎日	月	郷土	永	(H06-H21)	○			寄贈	
189	日輪	月	郷土	永	(S61-)	○			寄贈	
190	日経WOMAN[日経ウーマン]	月	家族	2		○				
191	日経エンタテインメント	月	雑誌	2		○				
192	日経サイエンス	月	雑誌	2		○				
193	日経トレンドィ	月	雑誌	2		○		○		
194	日経PC21	月	雑誌	2		○				
195	日経ビジネス	週	雑誌	2		○				
196	日経ヘルス	隔月	雑誌	2	(-R02.3)	○				
197	日経マナー	月	雑誌	2		○				
198	日本の美術	月	雑誌	永	(S61.10-H23.10)	○				
199	Newsweek(日本語版)	週	雑誌	2		○				
200	Newton	月	雑誌	2		○		○		

5 図書館資料

No	タイトル	刊行	区分	保存		令和3年度 所蔵			寄贈	備考
						大垣	上石津	墨俣		
201	猫びより	隔月	雑誌	2	(R03.8-)	○				
202	農業岐阜	月	郷土	永	(S45-S48)	○			寄贈	
203	濃飛史艸	年2	郷土	永	(S49-)	○				
204	濃飛人	月	郷土	永	(S28-S47)	○			寄贈	
205	濃飛の野鳥	月	郷土	永	(S44-S46)	○			寄贈	
206	ノジュール	月	雑誌	2		○				
207	n o n ・ n o	月	雑誌	2		○				
208	HERS	月	雑誌	2	(R01.7-R02.8)			○		
209	俳句(角川)	月	雑誌	永	(S58.4-)	○				
210	俳句界	月	雑誌	2	(-R1.11)	○			寄贈	
211	俳藪	年2	郷土	永	(S42-S59)	○			寄贈	
212	白形	隔月	郷土	永	(S60-H07)	○			寄贈	
213	博物館だより(岐阜市歴史博物館)	不定期	郷土	永	(S63-)	○			寄贈	
214	母の友	月	家族	永	(H23.12-)	○	○			
215	ハリンコ(HARINCO)	隔月	郷土	永	(H29.10-)	○			寄贈	
216	ハルメク	月	雑誌	2	(R02.11-)			○		
217	判例時報	月	郷土	永	(S37.7-H26.5)	○				
218	PHP	月	家族	2				○		
219	PHPくらしラク〜る	月	雑誌	2			○			
220	PHPスペシャル	月	雑誌	2		○				
221	PHPのびのび子育て	月	雑誌	2	(-R3.6)	○				
222	BE-PAL	月	雑誌	2		○				
223	Begin	月	雑誌	2		○				
224	HIT ヒット	不定期	郷土	永	(H24.2-)	○			寄贈	
225	美的	月	雑誌	2		○				
226	ひととき	月	雑誌	2		○			寄贈	
227	人と経営	月	郷土	永	(H18-)	○			寄贈	
228	hitomi	季刊	郷土	永	(H22.4-H28.6)	○				
229	ひばり 機関紙	年	郷土	永	(S46-H14)	○			寄贈	
230	ひよこクラブ	月	雑誌	2				○		
231	FIGARO japon	月	雑誌	2		○				
232	フォトコン	月	雑誌	2		○				
233	福祉だよりぎふ	月	郷土	永	(H25-)	○			寄贈	
234	婦人画報	月	雑誌	2		○				
235	婦人公論	隔週	雑誌	2		○	○			
236	婦人之友	月	雑誌	2		○				
237	部落	月	雑誌	永	(S59.10-H14.6)	○				
238	部落解放	月	雑誌	永	(S61.10-)	○				
239	部落解放研究	年2	雑誌	永	(S61.10-)	○				
240	Pr i P r i (プリプリ)	月	家族	2	(R03.7-)	○				
241	BRUTUS	月2	雑誌	2		○				
242	プレジデント	月2	雑誌	2		○				
243	フレンドリー 大垣国際交流協会ニュース	不定期	郷土	永	(H01-H13)	○			寄贈	
244	フローリスト	隔月	雑誌	2		○				
245	文學界	月	雑誌	2		○				
246	文教協会報	隔月	郷土	永	(S43-)	○			寄贈	
247	文藝春秋	月	雑誌	2		○	○	○		
248	分布図情報	月	郷土	永	(H27.1-)	○			寄贈	
249	v e j a [ポルトガル語]	週	雑誌	2		○				
250	p e n	月	雑誌	2		○				

No	タイトル	刊行	区分	保存		令和3年度 所蔵			寄贈	備考
						大垣	上石津	墨俣		
251	Voice	月	雑誌	2		○				
252	Popteen	月	雑誌	2		○				
253	本の雑誌	月	雑誌	2		○				
254	M a r t	月	家族	2	(-R04.2)	○		○		
255	毎日が発見	月	雑誌	2		○				
256	Marisol	月	雑誌	2	(R02.4-R3.11)		○			
257	みずしるべ	不定期	郷土	永	(H12-H20)	○				寄贈
258	水とともに	季刊	郷土	永	(H18-)	○				寄贈
259	ミセス	月	雑誌	2	(-R03.3)	○				
260	美濃の文化	年3	郷土	永	(S53.11-)	○				寄贈
261	民具マンスリー	月	郷土	永	(S57-)	○				寄贈
262	民主同和情報	隔月	郷土	永	(S53-H14)	○				寄贈
263	みんなのコミペ 西濃版	不定	郷土	永	(H25-)	○				寄贈
264	MEN'S CLUB	月	雑誌	2				○		
265	MORE モア	月	雑誌	2		○				
266	M O E	月	家族	2		○				
267	M o t o r M a g a z i n e	月	雑誌	2		○				
268	森林のたより	月	郷土	永	(H17-)	○				寄贈
269	やさいの時間	隔月	雑誌	2			○			
270	山と溪谷	月	雑誌	2		○				
271	(点字雑誌) やまびこ	月	福祉	2		○				
272	ゆうゆう	月	雑誌	2		○				
273	ゆほびか	月	雑誌	2	(R03.2-)			○		
274	夢・花・ロード岐阜 ふれあい・うるおい・そして発展	年2	郷土	永	(H03-H07)	○				寄贈
275	ヨガジャーナル	隔月	雑誌	2	(R02.8-)	○				
276	R I D E R S C L U B	月	雑誌	2		○				
277	ランナーズ	月	雑誌	2		○				
278	L E E	月	雑誌	2		○				
279	旅行読売	月	雑誌	2	(R02.11-)	○				
280	麗水	月	郷土	永	(H04-H25.4)	○				寄贈
281	L E O N	月	雑誌	2		○				
282	歴史街道	月	雑誌	2		○				
283	歴史資料館だより	不定期	郷土	永	(S60-H21)	○				寄贈
284	歴史人	月	雑誌	2		○				
285	歴博	隔月	郷土	永	(H07.6-H31.4)	○				寄贈
286	レポート REPORT(OKB RESEARCH INSTITUTE)	季刊	郷土	永	(S59-)	○				寄贈
287	れんげ通信	不定期	郷土	永	(H13-H18)	○				寄贈
288	Wao!	月	郷土	永	(H27.1-)	○				寄贈
289	わかさ	月	雑誌	2	(-R03.1)			○		
290	輪中研究	不定期	郷土	永	(S51-S54)	○				寄贈
291	和楽	隔月	雑誌	2		○				
292	W a n [ワン]	隔月	雑誌	2	(R03.8-)	○				

合計	275	23	36
うち購入	189	23	36
うち寄贈	86	0	0

6 指標と推移

1. 基礎数値(令和4年3月31日現在)

a 大垣市人口	159,359 人	d 蔵書冊数	463,627 冊	g 資料購入費	24,590,196 円
b 個人登録者数	94,327 人	e 個人貸出し用蔵書冊数	416,129 冊	h 個人貸出し冊数	700,841 冊
c 職員数	44 人	f 年間購入冊数	14,021 冊	i 個人貸出し利用者数	171,921 人

※「b個人登録者数」とは、個人登録者数のうち、大垣市に住民基本台帳登録のある登録者数をいう。

※「e個人貸出し用蔵書冊数」は、「d蔵書冊数」から禁帯出資料・団体貸出し専用資料を差し引いた冊数をいう。

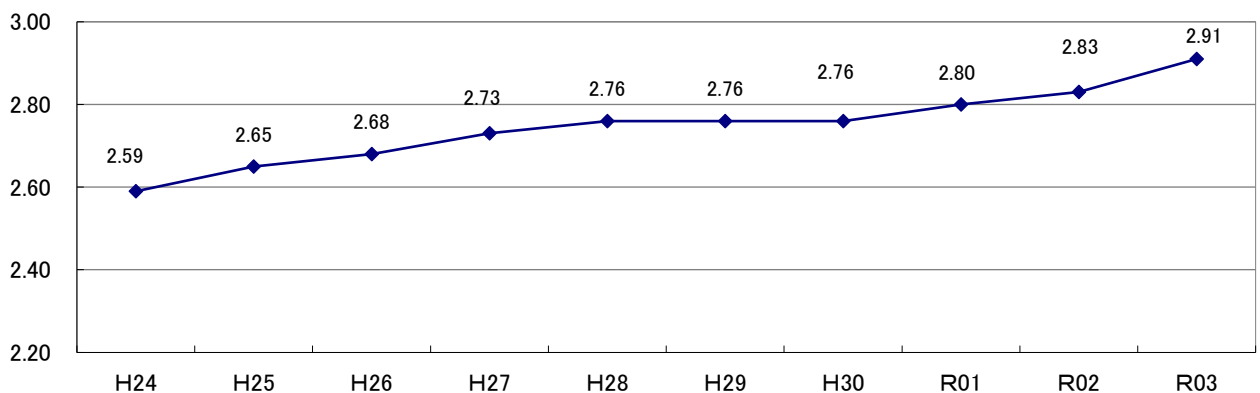
※「g資料購入費」は、令和3年度決算額をいう。

2. 指標

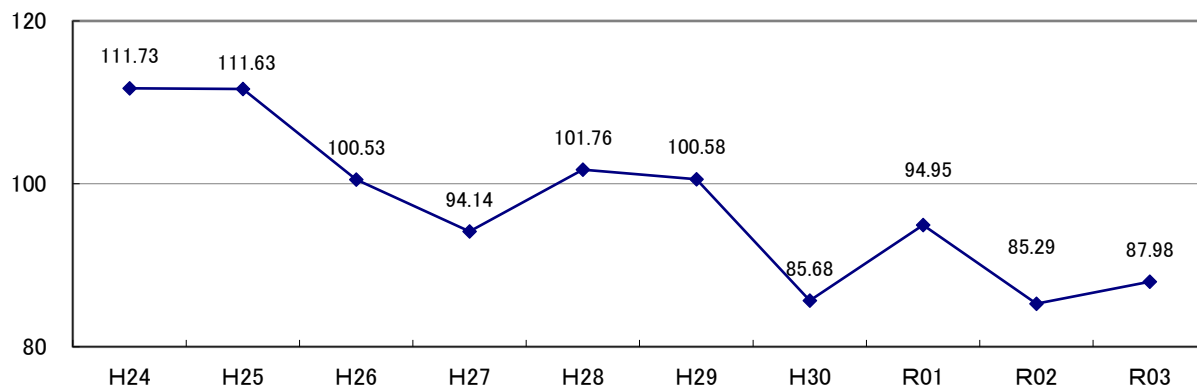
登録率	$b/a \times 100 =$	59.19 %
市民1人あたりの蔵書冊数	$d/a =$	2.91 冊
市民1,000人あたりの購入冊数	$f/a \times 1000 =$	87.98 冊
市民1人あたりの購入金額	$g/a =$	154.31 円
蔵書更新率(蔵書のうち、令和3年度に購入した資料の割合)	$f/d \times 100 =$	3.02 %
貸出し密度(市民1人あたりの貸出し冊数)	$h/a =$	4.40 冊
実質貸出し密度(登録者1人あたりの貸出し冊数)	$h/b =$	7.43 冊
蔵書回転回数(貸出可の資料が、平均で何回貸出されたかの回数)	$h/e =$	1.68 回
市民1人あたりの貸出し利用回数	$i/a =$	1.08 回
登録者1人あたりの貸出し利用回数	$i/b =$	1.82 回
職員1人あたりの貸出し冊数	$h/c =$	15,928 冊

3. グラフで見る推移

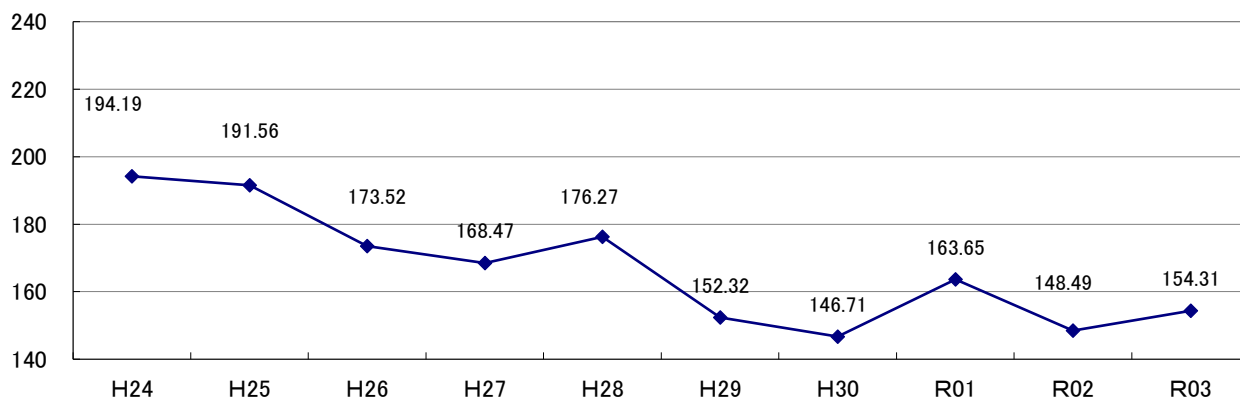
(1) 市民1人あたりの蔵書冊数



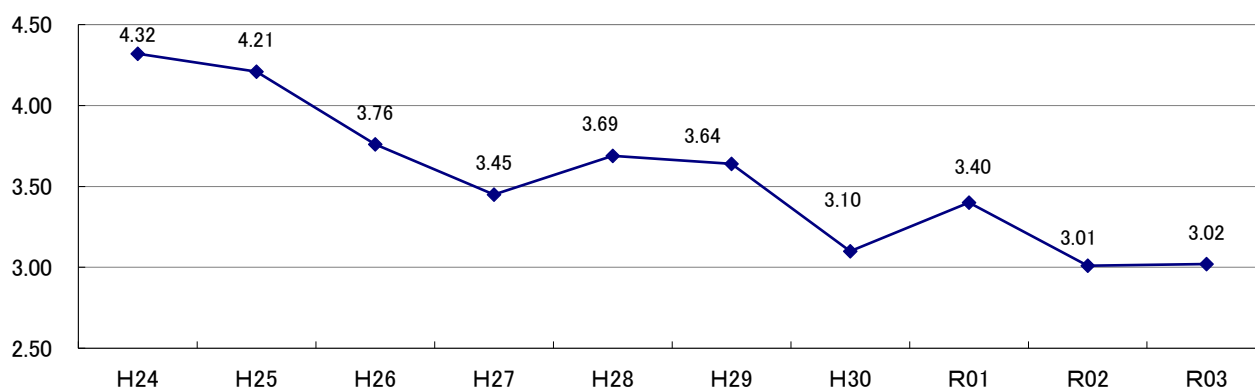
(2) 市民1,000人あたりの購入冊数



(3) 市民1人あたりの購入金額

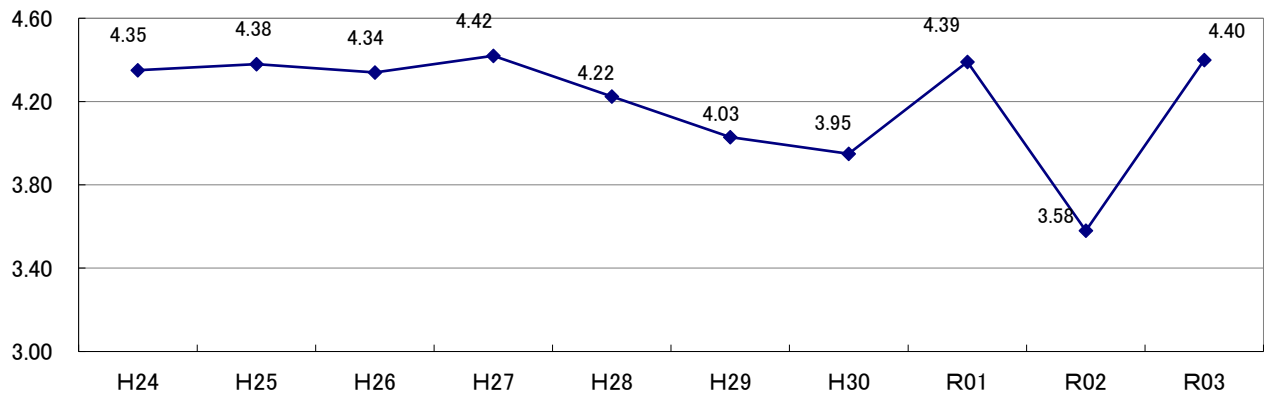


(4) 蔵書更新率

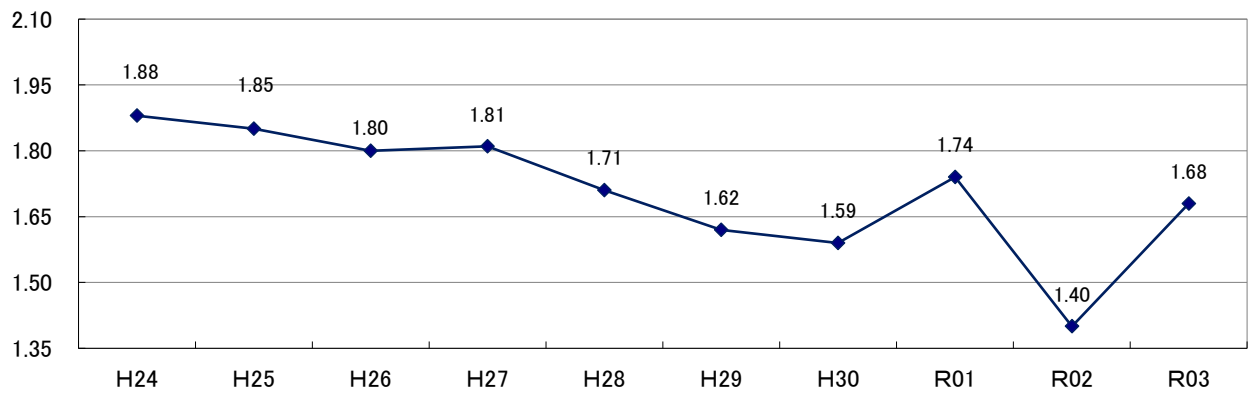


6 指標と推移

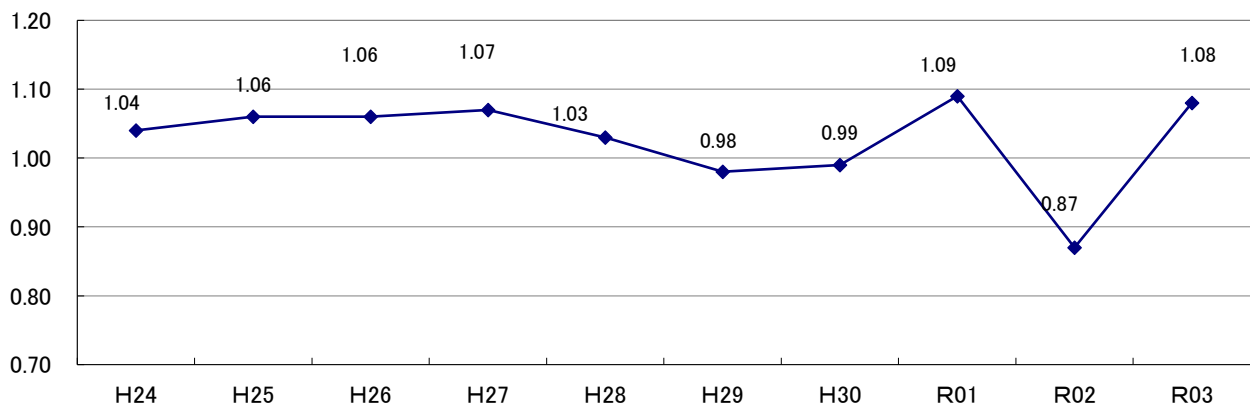
(5) 市民1人あたりの貸出冊数(貸出密度)



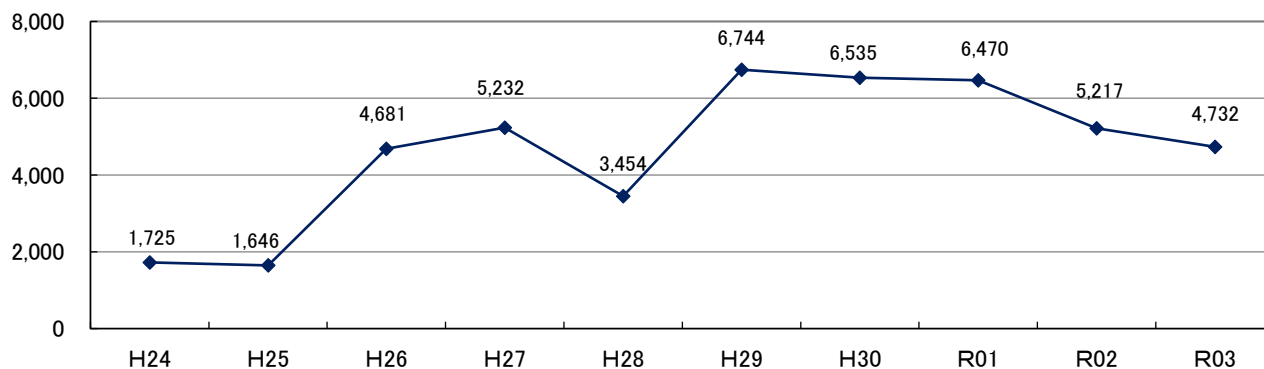
(6) 蔵書回転回数



(7) 市民1人あたりの貸出利用回数

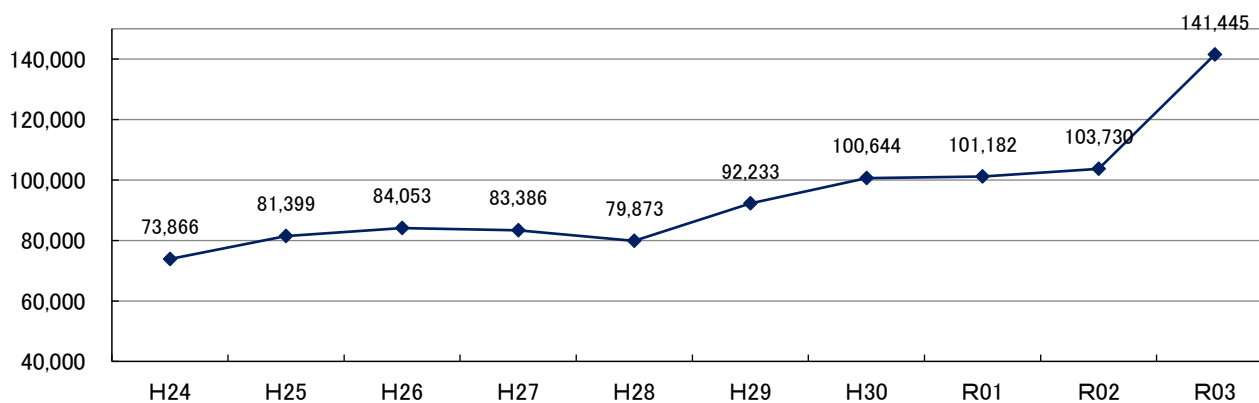


(8)レファレンス件数

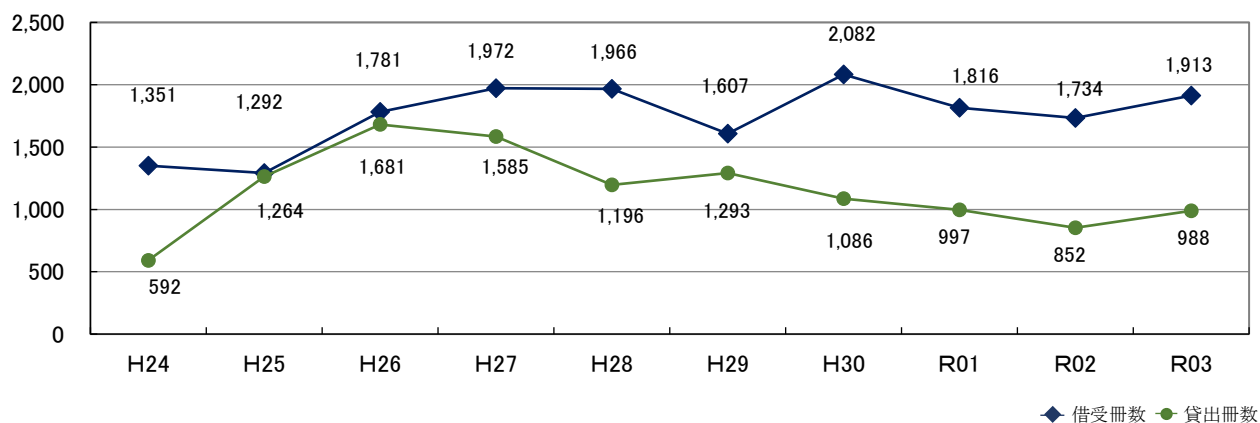


※ 平成 26 年度から、各カウンターにおける図書照会件数をレファレンス業務として集計開始

(9)予約件数



(10)相互貸借



大垣市図書館条例

平成 17 年 12 月 15 日

条例第 41 号

(設置)

第 1 条 図書館法(昭和 25 年法律第 118 号。以下「法」という。)第 10 条の規定に基づき、図書館を設置する。

(名称及び位置)

第 2 条 図書館の名称及び位置は、次のとおりとする。

名称	位置
大垣市立図書館	大垣市室本町 5 丁目 51 番地
大垣市立上石津図書館	大垣市上石津町上原 1400 番地
大垣市立墨俣図書館	大垣市墨俣町上宿 510 番地 1

(入館の制限)

第 3 条 館長は、次の各号のいずれかに該当する者に対して入館を拒否し、又は退館を命ずることができる。

- (1) 感染症の疾病にかかっていると認められる者
- (2) 酒気を帯びている者又は館内の秩序を乱し、若しくは乱すおそれのある者
- (3) 営利行為をする者
- (4) この条例又はこの条例に基づく規則その他係員の指示に従わない者
- (5) 前各号のほか、図書館の管理上支障があると認められる者

(図書館協議会)

第 4 条 法第 14 条第 1 項の規定に基づき、図書館に大垣市図書館協議会(以下「協議会」という。)を置く。

2 協議会の委員は、次に掲げる者のうちから教育委員会が任命する。

- (1) 学校教育及び社会教育の関係者
- (2) 家庭教育の向上に資する活動を行う者
- (3) 学識経験者
- (4) 市民公募による者

3 協議会は、委員 10 人以内で組織する。

4 委員の任期は 2 年とし、再任を妨げない。ただし、委員に欠員を生じた場合における補欠委員の任期は、前任者の残任期間とする。

5 前各項に定めるもののほか、協議会の組織及び運営に関し必要な事項は、規則で定める。

(委任)

第5条 この条例に定めるもののほか、図書館の管理及び運営に関し必要な事項は、教育委員会が別に定める。

附 則

この条例は、平成18年3月27日から施行する。

附 則(平成23年3月28日条例第10号)

この条例は、平成23年4月1日から施行する。

附 則(平成24年3月26日条例第9号)

この条例は、平成24年4月1日から施行する。

大垣市図書館規則

平成 17 年 12 月 28 日
教育委員会規則第 30 号

大垣市図書館規則(昭和 55 年教育委員会規則第 1 号)の全部を改正する。

目次

- 第 1 章 総則(第 1 条—第 9 条)
- 第 2 章 館内奉仕(第 10 条—第 14 条)
- 第 3 章 館外貸出(第 15 条—第 27 条)
- 第 4 章 図書館協議会(第 28 条—第 30 条)
- 第 5 章 雑則(第 31 条)
- 附則

第 1 章 総則

(趣旨)

第 1 条 この規則は、大垣市図書館条例(平成 17 年条例第 41 号。以下「条例」という。)に基づき、図書館の管理及び運営に関し必要な事項を定めるものとする。

(図書館の事業)

第 2 条 図書館は、次の事業を行う。

- (1) 図書館資料の収集、整理及び保存に関すること。
- (2) 図書の貸出しに関すること。
- (3) 図書館資料に関する相談及び指導に関すること。
- (4) 読書団体等との連絡、協力及び団体活動の促進に関すること。
- (5) 他の図書館、学校、公民館等との連絡及び調整に関すること。
- (6) 子どもの読書推進に関すること。
- (7) その他図書館の目的達成のため必要な事業

(休館日及び開館時間)

第 3 条 図書館の休館日及び開館時間は、次のとおりとする。ただし、大垣市教育委員会(以下「教育委員会」という。)が特に必要と認めるときは、これを変更することができる。

図書館名	休館日	開館時間
大垣市立図書館	<p>(1) 毎週火曜日(その日が国民の祝日に関する法律(昭和23年法律第178号)に規定する休日(以下「国民の祝日」という。)に当たるときは、その翌日)</p> <p>(2) 国民の祝日の翌日(その日が日曜日又は火曜日に当たるときは、その翌日とし、その日が月曜日又は土曜日に当たるときは、その翌々日)</p> <p>(3) 館内整理日(毎月最終の金曜日)</p> <p>(4) 1月1日から1月3日まで及び12月29日から12月31日まで</p>	<p>(1) 月曜日及び水曜日から金曜日まで 午前9時から午後8時まで(午後5時から午後8時までは、図書貸出業務のみ行う。)</p> <p>(2) 日曜日及び土曜日 午前9時から午後6時まで(午後5時から午後6時までは、図書貸出業務のみ行う。)</p>
大垣市立上石津図書館	<p>(1) 毎週火曜日(その日が国民の祝日に当たるときは、その翌日)</p> <p>(2) 国民の祝日の翌日(その日が日曜日又は火曜日に当たるときは、その翌日とし、その日が月曜日又は土曜日に当たるときは、その翌々日)</p> <p>(3) 館内整理日(毎月最終の金曜日)</p> <p>(4) 1月1日から1月3日まで及び12月29日から12月31日まで</p>	午前9時から午後5時まで
大垣市立墨俣図書館	<p>(1) 毎週月曜日(その日が国民の祝日に当たるときは、その翌日)</p> <p>(2) 国民の祝日の翌日(その日が日曜日、月曜日又は土曜日に当たるときは、翌火曜日)</p> <p>(3) 館内整理日(毎月最終の金曜日)</p> <p>(4) 1月1日から1月3日まで及び12月29日から12月31日まで</p>	午前9時から午後5時まで

(遵守事項)

第4条 図書館の利用者は、次に掲げる事項を守らなければならない。

- (1) 所定の場所以外に資料を持ち出さないこと。
- (2) 館内では、静粛にし、他人に迷惑をかけること。

【資料2 大垣市図書館規則】

(3) 所定の場所以外では、喫煙、飲食等をしないこと。

(4) 前3号のほか、係員の指示に従うこと。

(資料の収集)

第5条 図書館に必要な資料の収集は、社会教育法(昭和24年法律第207号)の精神に基づき、図書館が社会教育機関として市民の教養、調査研究、レクリエーション等に資するものであることに留意してこれを行う。

2 資料収集の計画は、教育委員会が別に定める。

(資料の寄贈)

第6条 図書館に資料を寄贈しようとする者は、あらかじめ教育委員会へ申し出るものとする。

2 教育委員会は、前項の規定により申出を受けた資料が図書館の資料として必要であるときは、同項の申出を受けるものとする。

3 資料の寄贈に要する費用は、寄贈者の負担とする。ただし、教育委員会が特に必要と認めるときは、この限りでない。

4 前3項に定めるほか、寄贈の手続については、大垣市会計規則(昭和39年規則第10号)第58条に定めるところによる。

(資料の預託)

第7条 図書館に資料を預託しようとする者は、あらかじめ図書館資料預託申込書(第1号様式)を教育委員会に提出するものとする。

2 教育委員会は、前項の規定により申込みを受けた資料が図書館の資料として必要であるときは、申込みを受けるものとする。

3 預託の期間は、3年を超えることができない。

4 資料の預託に要する費用は、預託者の負担とする。ただし、館長が特に必要と認めるときは、この限りでない。

5 預託資料は、図書館所有の資料と同様の扱いにより、市民の利用に供する。

6 預託資料が天災その他の避け難い理由により損失したときは、市はその責めを負わない。

(資料の除籍)

第8条 資料の効率的な運用をはかるため、保存価値の比較的低い資料の除籍を行う。

2 資料除籍の計画は、教育委員会が別に定める。

(損害賠償の義務)

第9条 利用者は、図書館の資料等を亡失し、又は汚損したときは、その損害を賠償しなければならない。

2 前項の損害賠償の額、賠償方法その他賠償に関し必要な事項は、教育長が別に定める。

第2章 館内奉仕

(閲覧手続)

第10条 図書館の資料を館内で閲覧しようとする者は、開架資料にあつては自由に選択して閲覧し、閉架資料にあつては係員に申し出て、その資料を借り受けて閲覧するものとする。

2 前項の規定による閲覧は、所定の読書室で閲覧しなければならない。ただし、所定の読書室以外で閲覧しようとするときは、第 19 条に規定する貸出しの手続をとらなければならない。

3 資料の閲覧を終えた者は、開架資料にあつては所定の書架に返納し、閉架資料にあつてはその資料を係員に返却しなければならない。

(複写手続)

第 11 条 図書館は、利用者の求めに応じ所蔵資料の複写を行う。

2 資料の複写について必要な事項は、教育長が別に定める。

(視聴覚資料の利用)

第 12 条 削除

(参考相談)

第 13 条 図書館は、利用者からの資料及びその利用に関する相談に応じ、又は依頼を受けて軽易な調査を行うことができる。

2 参考相談に必要な事項は、館長が別に定める。

(会議室等の利用)

第 14 条 市内の社会教育団体、文化団体、読書会その他これに準ずる団体で館長が適当と認めるものは、大垣市立図書館の会議室、ボランティアリーダー室又は研究室(以下「会議室等」という。)を利用することができる。

2 前項の会議室等を利用しようとするものは、利用しようとする日の前日までに会議室等利用許可申請書(第 2 号様式)を館長に提出し、その許可を受けなければならない。

第 3 章 館外貸出

(貸出しの要件)

第 15 条 資料の館外貸出し(以下「貸出し」という。)を利用できる者は、次の各号のいずれかに該当する者で、あらかじめ貸出しの登録を受けたものとする。

- (1) 大垣市内に居住する者
- (2) 大垣市内の事業所に勤務する者
- (3) 大垣市内の学校に在学する者
- (4) 前 3 号のほか館長が特に適当と認める者

(貸出しの登録)

第 16 条 貸出しの登録を受けようとする者は、貸出登録(利用カード再交付)申込書・変更届出書(第 3 号様式)を館長に提出しなければならない。

2 館長は、前項の申込書の提出があったときは、直ちに利用カード(第 4 号様式)を作成し、申込者に交付するものとする。

3 貸出しの登録を受けた者(以下「登録者」という。)は、登録をした事項に変更があったときは、貸出登録(利用カード再交付)申込書・変更届出書により、直ちに館長に届け出なければならない。

(利用カードの有効期間)

第 17 条 利用カードの有効期間は、交付の日から 5 年とする。

2 前項の有効期間満了の後も継続して貸出しを利用しようとする者は、登録の更新をしなければならない。

(利用カードの再交付)

【資料2 大垣市図書館規則】

第 18 条 登録者が利用カードを紛失したときは、直ちに館長に届け出なければならない。この場合において、その後も引き続いて貸出しを利用しようとする者は、貸出登録(利用カード再交付)申込書・変更届出書を館長に提出することにより、利用カードの再交付を受けることができる。

(貸出しの手続)

第 19 条 貸出しを受けようとする者は、利用カードを用いて資料を借り受けるものとする。

2 前項の規定にかかわらず、登録者は、利用カードに代えて次に掲げるものを用いて、資料を借り受けることができる。この場合において、第 2 号の規定により貸出しを受けようとする者は、あらかじめ非接触型 IC カード利用申請書(第 5 号様式)を館長に提出し、利用手続を行わなければならない。

- (1) 大垣市個人番号カード利用条例(平成 27 年条例第 26 号)第 3 条の規定による利用手続を行った個人番号カード
- (2) 非接触型 IC カード(市長が別に定めるものに限る。)機能を搭載した携帯電話又はスマートフォン
- (3) 大垣市図書館ホームページを介し、利用カードのバーコードを表示することができるスマートフォン又はタブレット端末

3 同時に貸出しを受けることができる資料の数は図書 10 点、雑誌 2 点及び視聴覚資料 2 点の合計 14 点以内とし、貸出期間は貸出しの日から起算して 15 日以内とする。

4 前項の貸出期間は、当該期間内に館長に申し出ることにより、1 回に限り、当該申出の日から起算して 15 日を限度として延長することができる。ただし、当該資料に予約がない場合に限るものとする。

5 資料の利用を希望する者は、その資料の貸出しを予約することができる。ただし、貸出期間を経過しても資料を返却していない者を除く。

(郵送貸出し)

第 20 条 郵送による貸出しを利用できる者は、市内に住所を有する次に掲げる者で、本人又は保護者の申込みにより、図書館に住所、氏名その他館長の定める事項を登録したものである。

- (1) 図書 身体に重度の障害がある者
- (2) 聴覚障害者用のビデオテープ 聴覚に障害がある者

2 郵送による貸出しに要する郵便料金その他の費用は、市が負担する。ただし、聴覚障害者用のビデオテープについては、この限りでない。

(資料の利用制限)

第 21 条 次に掲げる資料は、貸出しをすることができない。ただし、館長が特に必要と認めるときは、この限りでない。

- (1) 貴重な図書
- (2) 郷土資料及び特別収集資料(古文書を含む。)で複本がなく、入手困難な資料
- (3) 新聞、官報等定期刊行物
- (4) 辞典、事典、年鑑、白書及び保存価値の高い資料のうち特に館長が指定した資料
- (5) 預託を受けている資料

(資料の特別貸出し)

第 22 条 資料を館外で利用しようとする者で、第 15 条から前条までの規定によることが適当でないと館長が認めた者は、特別貸出しを利用することができる。

2 特別貸出しを利用しようとする者は、図書館資料特別貸出願(第 6 号様式)を館長に提出し、その許可を受けなければならない。

(貸出しの停止)

第 23 条 館長は、貸出期間を経過しても資料を返納していない者に対して、貸出しを一定期間停止することができる。

(予約図書配本サービス)

第 24 条 館長は、市民が予約した図書を指定の施設に配本し、貸出しを行うサービス(以下「予約図書配本サービス」という。)を実施するものとする。

(予約図書配本サービスの貸出期間等)

第 25 条 予約図書配本サービスにより同時に貸出しを受けることができる資料の数は図書 10 点、雑誌 2 点及び視聴覚資料 2 点の合計 14 点以内とし、貸出期間は配本日から起算して 1 月以内とする。

(配本施設及び配本日)

第 26 条 配本施設及び配本日については、館長があらかじめ公表する。

(準用)

第 27 条 第 15 条、第 21 条及び第 23 条の規定は、予約図書配本サービスの利用について準用する。

第 4 章 図書館協議会

(協議会の組織)

第 28 条 協議会に会長及び副会長を置き、委員の互選により定める。

2 会長は、協議会を代表し、会務を総理する。

3 副会長は、会長を補佐し、会長に事故があるとき又は欠けたときは、その職務を代理する。

(協議会の運営)

第 29 条 協議会の会議(以下「会議」という。)は、会長が招集する。ただし、協議会の全委員の改選があった場合の最初の会議は、館長が招集するものとする。

2 協議会は、委員の過半数が出席しなければ、会議を開くことができない。

3 会議の議長は、会長をもって充てる。

4 議事は、出席委員の過半数で決し、可否同数のときは、会長の決するところによる。

5 会長は、必要があると認めるときは、関係者を会議に出席させ、説明又は意見を述べさせることができる。

(協議会の庶務)

第 30 条 協議会の庶務は、図書館において処理する。

第 5 章 雑則

(委任)

第 31 条 この規則に定めるもののほか、必要な事項は、教育長の承認を受けて、館長が定める。

【資料2 大垣市図書館規則】

附 則

この規則は、平成 18 年 3 月 27 日から施行する。

附 則(平成 23 年 3 月 23 日教育委員会規則第 2 号)

この規則は、平成 23 年 4 月 1 日から施行する。

附 則(平成 24 年 3 月 28 日教育委員会規則第 2 号)

この規則は、平成 24 年 4 月 1 日から施行する。

附 則(平成 25 年 3 月 27 日教育委員会規則第 2 号)

この規則は、平成 25 年 4 月 1 日から施行する。

附 則(平成 27 年 11 月 25 日教育委員会規則第 12 号)

(施行期日)

1 この規則は、平成 28 年 1 月 1 日から施行する。

(住民基本台帳カードに関する経過措置)

2 大垣市印鑑登録条例等の一部を改正する等の条例(平成 27 年条例第 29 号)附則第 3 項の規定によりなおその効力を有するものとされる同条例第 4 条の規定による廃止前の大垣市住民基本台帳カード利用条例(平成 15 年条例第 23 号)第 3 条の規定による利用手続きを行った住民基本台帳カードについては、この規則による改正前の大垣市図書館規則第 16 条第 2 項ただし書の規定は、なおその効力を有する。

附 則(平成 30 年 5 月 31 日教育委員会規則第 3 号)

この規則は、平成 30 年 7 月 1 日から施行する。

附 則(令和 3 年 5 月 26 日教育委員会規則第 9 号)

この規則は、令和 3 年 6 月 1 日から施行する。

附 則(令和 4 年 3 月 25 日教育委員会規則第 68 号)

(施行期日)

1 この規則は、令和 4 年 4 月 1 日から施行する。

(経過措置)

2 この規則施行の際現に交付されている改正前の第 4 号様式の利用カードは、改正後の第 4 号様式の利用カードとみなす。

「第 1 号から第 6 号様式の掲載略」

大垣市図書館 資料収集方針

(令和4年4月1日)

1 趣旨

この方針は、大垣市図書館規則（平成17年教育委員会規則第30号）第5条第2項の規定に基づき、大垣市図書館が所蔵する図書館資料の収集に関して、必要な事項を定めるものとする。

2 基本方針

資料の収集は、大垣市の文化の発展に寄与し、市民の知的要求に応え、生涯にわたる学習活動を支援するため、次の各号に定める資料の収集に関する基本方針に基づいて行う。なお、寄贈資料の受入にあたっては同様とする。

- (1) 「図書館法」及び「図書館の自由に関する宣言 1979 改訂」に拠り、図書館資料は図書館の責任において収集することとし、市民の教養、調査研究、レクリエーション等に資する資料を中心に収集する。ただし、人間の尊厳を厳しく傷つけるもの、または公共の場にふさわしくないものは除く。
- (2) 多様な、対立する意見のある問題については、それぞれの観点に立つ資料を幅広く収集する。
- (3) 著者の思想的、宗教的、党派的立場にとらわれて、その著作を排除することはしない。
- (4) 図書館員の個人的な関心や好みによって選択をしない。
- (5) 個人、組織、団体からの圧力や干渉によって収集の自由を放棄したり、紛糾をおそれて自己規制したりはしない。
- (6) 地域の拠点として、時代に対応する図書のほか雑誌・新聞などの逐次刊行物、地方行政資料、郷土資料、視聴覚資料など多様な資料の収集に努める。
- (7) 上石津図書館、墨俣図書館は、それぞれの規模や特性に応じて、特色ある資料の収集を図る。
- (8) 令和4年度は「大垣市第2次教育振興基本計画（令和2年3月策定）」に基づき、市民の資料要求や関心、社会の状況等を反映させ、組織的・系統的に行い、市民の知的関心を刺激する蔵書構成をめざす。
- (9) 以上に定めるもののほか、その他必要な資料を収集する。

なお、図書館で収集した資料がどのような思想や主張をもっていようとも、それを図書館及び図書館員が支持することを意味するものではない。

3 資料の種類

収集する資料の種類は、次の通りとする。

- (1) 図 書（一般図書、児童図書、参考図書）
- (2) 郷土資料（図書、その他）
- (3) 行政資料
- (4) A V 資料（録音資料、映像資料）
- (5) 福祉資料（大活字本、点字資料、DAISY等）
- (6) 逐次刊行物（新聞、雑誌）
- (7) 電子資料
- (8) そ の 他

4 資料の収集及び選択組織

資料は、新刊案内、出版目録、書評、リクエスト等、多様な情報に基づいて選定し、購入、寄贈等の方法により収集する。

利用者から寄せられるリクエストは、収集方針やその資料の図書館での利用状況を考慮したうえで購入の判断をする。購入できないものについては、相互貸借により他館から借用して提供するように努める。

なお、資料収集にあたり、相当の予約リクエスト件数がある資料の複本については、最大7冊（大垣：5点、上石津：1点、墨俣1点）を上限とする。

資料の収集選定は、別に定める「資料選択基準」に照らして、図書館員の意見を集約し、資料収集委員があたる。なお、個別に検討する必要が発生した案件については、資料収集委員で構成する「資料収集委員会」において検討、調整する。

なお、資料収集委員は、図書館長が指名する。

5 資料の保存

図書館は、市民のあらゆる要求に応えるため、収集した資料をいつでも利用に供することができるように保存する責務を負う。

開架で提供できない資料についても、資料の将来の利用を保障するため閉架書庫で保管し、保存についても上石津図書館及び墨俣図書館とで分担し、効率的な運用を図る。

6 資料の更新・除籍

図書館は、常に新鮮で適切な蔵書構成を維持し、より充実させるため、資料の更新および除籍を行う。

長期にわたって利用され、汚損、破損等のために利用に供せられなくなった資料は、買い替え等の更新を行う。

資料の除籍については、汚損、破損の激しいもの、資料価値のなくなったもの等「大垣市図書資料の不用決定及び除籍並びに処分等に関する基準」（平成 27 年 10 月 1 日制定）による。

7 市民の要望や意見の尊重

- (1) 利用者から直接要求される資料は、できる限り迅速に提供するよう努める。
- (2) 市民や利用者からの蔵書についての要望や意見は、蔵書構成への意志として充分検討のうえ適切に反映するよう努める。
- (3) 利用状況等を正確に把握して、図書館全体で分析・検討し、蔵書構成に反映する。

8 資料選択の基準

それぞれの資料の評価・選択は、つぎの基準に拠る。

大垣市図書館 資料選択基準

(令和4年4月1日)

1 一般図書

(1) 情報処理・図書館・読書 [0]

(情報科学・コンピューター)

- ・コンピューターマニュアルは、OS、ソフト関連とも、シリーズを厳選し、必要に応じて複本を用意する。とくに、バージョンアップに対しては、即応すること。

(図書館)

- ・網羅的に収集する。

(読書案内・書評・読書の方法)

- ・書評は、古典、新刊に関わらず収集する。
- ・読書の進め方に関する資料を、積極的に収集する。

(2) 心理学・哲学・宗教 [1]

(心理学)

- ・初学者向きの基本図書を収集する。
- ・「超心理学」、「心霊研究」、「占い」は、厳選して収集する。

(人生訓・教訓)

- ・人気のある資料は複本を用意する。

(宗教)

- ・教典、経典のほか、初学者向きの基本図書を吟味して収集する。
- ・宗教関連施設、巡礼等に関する資料は、厳選して収集する。
- ・教義や宗教者に関する資料は、吟味して収集する。

(3) 歴史・地理・紀行 [2]

(歴史)

- ・時代、地域とも体系的に収集する。
- ・通史は厳選して収集する。
- ・日本史および、アジア史の基本図書を積極的に収集する。

(地理)

- ・ガイドブックは、シリーズを厳選し、人気の高い地域は複本を用意する。
- ・地誌類は、日本の代表的な地域、アジア各国に関する基本図書を吟味して収集する。他地域は厳選して収集する。

(4) 社会科学 [3]

(政治・経済・文化事情) (社会評論) (社会事情)

- ・基本図書を厳選して収集する。人気の高い資料は複本を用意する。
- ・日本、アジアの同時代史を吟味して収集する。

(法律)

- ・初学者向きの法律条文解説、および法令関連手続き等の基本図書を厳選して収集する。
- ・コメンタールや逐条解説は厳選して収集する。

(経済)

- ・「経済史」「経済理論」は、原典および解説書の基本図書を網羅的に収集する。
- ・「企業・経営」は、実用書を吟味して収集する。特に、簿記、会計、財務諸表等については、積極的に収集する。

(社会)

- ・「年金・保険」は実用性を重視し、厳選して収集する。
- ・「労働」は各種資格、「ガイド」はシリーズを厳選して収集する。
- ・「女性・家族問題」は、大垣市男女共同参画プランに基づき、積極的に収集する。
- ・「社会福祉」は、福祉制度とボランティアの解説書を吟味して収集する。

(教育)

- ・教育する側とされる側の観点に立ち、双方の実用性を重視し、厳選して収集する。

(風俗習慣・民族学)

- ・地域、時代、民族を体系的に、厳選して収集する。

(5) 自然科学 [4]

- ・基本図書および初学者向きの解説書を収集する。

(医学)

- ・健康法は厳選して収集する。

(6) 技術・工学・家政 [5]

(建設工業、土木工学)

- ・「河川」は入門書、教養書などを積極的に収集する。
- ・「衛生工学」「公害」は公害、環境問題は、新しい情報・データ性を重視して積極的に収集する。

(建築学)

- ・建築、増改築、およびインテリア関連資料を厳選して収集する。

(通信工学・電気通信)

- ・インターネット、通信処理技術のマニュアルは、情報処理として収集、管理する。

(家政学・生活科学)

- ・「衣服」「手芸」「料理」の実用書を、シリーズ等を厳選し、かつ人気の高い資料は複本を多数用意する。とくに、被服は体系的に収集する。
- ・「家庭衛生」「育児」は厳選して収集する。

(7) 産業・園芸・ペット [6]

(園芸)

- ・ビジュアル性を重視し、シリーズ等を厳選して収集する。

(ペット)

- ・ペットの飼育法等実用的な資料のほか、ペットに関する読みものを吟味して収集する。

(商業)

- ・マーケティング理論のほか、商業美術（広告）や文書など実用書を吟味して収集する。

(運輸、交通)

- ・中山道、東海道など交通史関連資料を吟味して収集する。

(8) 芸術・スポーツ [7]

(芸術)

- ・芸術（美術）史、理論の基本図書を吟味して収集する。

- ・ 実用書を吟味して収集する。とくに、ビジュアル性を重視しつつ、初心者向きから上級者向きまで、それぞれの段階に対応できるよう体系的に収集する。

(9) 言 語 [8]

- ・ 実用書を吟味して収集する。

(10) 文 学 [9]

(日本文学)

- ・ 日本文学に関する参考図書、代表的な近代・現代文学の作家論、作品論は一通り揃える。

(詩歌)

- ・ 芭蕉、奥の細道に関する資料は網羅的に収集する。

(小説) (随筆) (日記、紀行) (ルポルタージュ)

- ・ 積極的に収集する。

(外国文学)

- ・ 古典や評価の定まった資料と新刊書のバランスに配慮し、吟味して収集する。

(洋書)

- ・ 日本での生活に資する資料を吟味して収集する。
- ・ 文学は、厳選して収集する。

2 児童図書

(1) 絵 本 [E]

- ・子どもの知的・情緒的経験を広げ、想像力を豊かに養うものを中心に幅広く収集する。
- ・フレンドリーシティなど外国の絵本も収集する。

(赤ちゃん絵本)

- ・赤ちゃん絵本は、3歳以前の乳幼児を対象とし、色や形が鮮明で、身近な生活素材を題材にしたものを収集する。

(知識の絵本)

- ・最新の正確な知識が書かれているもので、子どもが科学的な思考を育てられるものを収集する。

(大型絵本)

- ・子どもの知的・情緒的経験を広げ、想像力を豊かに養うものを中心に幅広く収集する絵本のうち、読み聞かせ活動に効果がある絵本を収集する。

(2) 紙芝居 [P]

- ・絵本と同様な要素をもちつつ、紙芝居の「ぬく」という性質を十分に生かしたものを、幅広く収集する。

(大型紙芝居)

- ・絵本と同様の要素をもつ紙芝居の中で、読み聞かせ活動に活用ができる紙芝居を収集する。

(3) 郷土作家 [J]

- ・岐阜県に在住の児童文学の作家の作品はすべて収集する。

(4) 総 記 [O]

- ・子どもたちの宿題や自由研究にこたえられるよう百科事典や図鑑を中心に、調査研究のための資料を収集する。
- ・コンピューター関係の資料は、学校や家庭で使われているもののマニュアル、コンピューターの原理を解説したもので、理解しやすいものを収集する。

(5) 哲 学 [1]

- ・わかりやすいことを基本的な観点とし、今の子どもたちに即したものを収集する。

(6) 歴史・地理 [2]

- ・体系的に収集するとともに、理解を深められるものを収集する。
- ・伝記は、多くの人物に多様な観点からアプローチできるように収集する。
- ・地理は、日本国内の各地域および各国の資料を体系的に収集する。修学旅行に役立つものを収集する。

(7) 社 会 [3]

- ・社会に対する基礎的な知識がえられるもの、社会に対する見方を深めるものを体系的に収集する。
- ・社会の新しい動向について記述されている資料に留意する。

(エプロンシアター)

- ・子どもの知的・情緒的経験を広げ、想像力を豊かに養うものを中心に、読み聞かせ活動に活用ができるものを収集する。

(8) 自 然 [4]

- ・科学的な見方、考え方を育てる基本な資料を体系的に収集する。
- ・多様なテーマにこたえられるよう幅広く収集する。
- ・科学・技術の進歩にあわせ、新しい内容の資料に留意する。

(9) 技 術 [5]

- ・工作、料理・手芸などの分野は子どもたちが楽しく遊べる娯楽性や実用性の高い資料を収集する。
- ・科学技術の進展にあわせ、内容の新しい資料に留意する。
- ・環境、リサイクル関連資料は、必要に応じて複本を揃える。

(10) 産 業 [6]

- ・社会科学習に役立つ多様な資料を収集する。
- ・ペットの飼い方や草木の栽培は、実用性の高い資料を収集する。
- ・産業界の新しい動向にふれた資料に留意する。

(11) 芸 術 [7]

- ・各分野を体系的に収集する。
- ・子どもたちが楽しく遊べる娯楽性、実用性の高い資料を収集する。図版、写真、イラストの載った資料に留意する。

(12) 言 語 [8]

- ・国語科の学習に役立つ資料を中心に収集する。
- ・外国語を学ぶ資料にも留意する。

(13) 文 学 [9]

- ・豊かな創造力を養えるもの、子どもの視野を広げて、より高度な読書の世界へと誘えるものを中心に幅広く収集する。
- ・子どもに人気のある作品は、十分な複本をそろえて収集する。

3 参考図書

(1) 年鑑・白書

- ・各主題にわたり、体系的、網羅的に収集する。

(2) 辞 典

- ・最新性、収録語数、用例の豊富さを重視し、網羅的に収集する。

(3) 事 典

- ・百科事典は積極的に収集する。なお、増補、改訂、新版に留意して更新に努める。

(4) 人名辞典、人名録、団体名鑑

- ・各主題にわたり、一般的なもの、専門的なもの、年代別・地域別に編集されたものなど体系的に収集する。

(5) 便覧・図鑑

- ・各分野にわたり、用例、解説、図、データの豊富性を重視して収集する。

(6) 地 図

- ・世界および国内の地図帳は、新しい内容で信頼性の高い資料を定期的に収集する。
- ・住宅地図は大垣市および西濃地域及び岐阜市分を継続して収集する。
- ・地形図は、国土地理院 2 万 5 千分の 1 図、5 万分の 1 図の全国すべて収集する。
- ・道路地図は、基本的な全国版および中部版は定期的に収集する。

(7) 統計資料

- ・国全体におよぶ統計は、すべて収集する。

4 郷土資料

資料の内容の大半が郷土または郷土の人についての記録および郷土の人の執筆になる多様な資料をすべて積極的に収集する。

(1) 郷土の地理的範囲は次のものを言う

- ①大垣市の現行行政区域内の全地域。
- ②上記に隣接し、歴史社会的に密接な関係をもつ地域

(2) 多様な資料は、図書および紙を主材料とした資料など次のものを収集する

- ①印刷された記録
- ②書かれた記録
- ③書写された記録
- ④描かれた記録
- ⑤写された記録
- ⑥その他の記録並びに書画の類

(3) 次の資料の範囲のものを収集する

①印刷物

1) 郷土地域で印刷されたもの

- ・郷土地域で刊行された新聞、雑誌。
- ・郷土地域で刊行された著作物。ただし、昭和20年以後の著作物で、著者およびその内容が郷土と関係のないものは、その限りでない。
- ・郷土地域内の官公署および団体の刊行物。
- ・郷土地域内の銀行、会社、工場、商店および学校などの刊行物。

2) 郷土地域について書かれた印刷物

- ・郷土地域に関する歴史、地誌（紀行、史跡名勝、天然記念物なども含む）
- ・郷土地域に関する行政、経済、産業、文化に関するもの。
- ・郷土地域内に関する伝説、民話、民俗、年中行事などに関するもの。
- ・郷土出身者、郷土在住者、郷土在職者などの伝記、日記、著作物などその経歴を示す著作。

- ・郷土を扱った文芸作品
- ・郷土地域の音楽、芸能、文化財、スポーツなどに関するもの。

3)郷土人の著作物

- ・明治45年以前に物故した郷土出身者の著作物は網羅的に収集する。大正期以後の物故者または生存中の人物は、その内容が郷土に関係ないものは収集しない。ただし、人物の経歴を示す伝記、日記などは収集する。
- ・相当期間本市に在住し、その活動が郷土と密接に関係している郷土在住者は郷土出身者と同様に収集する。
- ・郷土出身者または郷土在住者でなく単なる郷土の在職者にとどまる人物の著作は、その内容が郷土に全く関係のないものは収集しない。
- ・郷土に所在する団体の刊行物は、網羅的に収集する。

②印刷物以外の書写記録

- 1)稿本・写本で内容が郷土に関係のあるものおよび郷土人は印刷物に準ずる。
- 2)郷土で作成および保存されてきた古文書、古記録、近世史料またはその写し。
- 3)その他郷土に関係ある書画など。

③その他郷土または一般社会に影響を与えてきた郷土伝来の旧蔵本など収集の必要ありと認めた資料。

5 行政資料

市政に対する理解と信頼を深め、開かれた市政を実現するため、公開が可能な行政資料を収集する。

6 視聴覚資料（CD、DVD等）

評価の定まった、教育的、実用的又は趣味を伸ばす内容の視聴覚資料を厳選して収集する。

7 福祉資料

- (1) 点字資料は、よく利用されている文芸本の点訳を中心に収集する。
- (2) 大型活字本は、出版点数が少ないのですべて収集する。
- (3) DAISYは、よく利用されている文芸本を中心に収集する。
- (4) 字幕ビデオテープは、書評などで評価されたわかりやすい内容の作品を中心に収集する。

8 逐次刊行物

(1) 新聞

- ① 郷土関連新聞を収集する。
- ② 主要な全国紙を厳選して収集する。
- ③ 次に掲げる分野の基本的な新聞を収集する。
 - 1) 児童向き
 - 2) 経済・産業紙
 - 3) スポーツ紙
 - 4) 外国語新聞
 - 5) 出版情報紙
- ④ その他
 - 1) 官報、岐阜県広報および西濃地域の公報
 - 2) 政党機関紙

(2) 雑誌

- ① 市民の暮らしや楽しみ、調査研究に役立つ最新の情報が得られる雑誌を収集する。
- ② 市民の趣向や流行に留意して雑誌を選定する。
- ③ 各ジャンルのもっとも基本的な雑誌を収集する。

9 電子資料

大垣市図書館が管理運営する「電子図書館」によって提供する資料について以下のとおり収集する。

なお、本資料選択基準の、「1 一般図書」から「8 逐次刊行物」を優先するものとする。

- (1) 大垣市に関わる郷土資料や大垣市発行の資料、行政資料のなかで電子化することができるものを収集する。
- (2) 紙媒体で発行されていない図書（児童図書）を収集する。
- (3) 紙媒体がもたない機能を有するものを収集する。
 - ①紙媒体の資料に付加的な情報を伴うもの。たとえば、立体的な情報を表示することが出来る3D図鑑、資料に記載された情報の音を再現することができるもの。
 - ②バリアフリーに対応した機能をもつもの。たとえば、音声の読み上げ機能、文字の拡大や文字や背景色の変更が可能なもの。
 - ③外国語等の学習に効果的な機能を持つもの。
- (4) 利用者からの関心が多く、紙媒体の資料の複本として提供することができるものを収集する。

【資料4 大垣市図書館のあゆみ】

大垣市図書館のあゆみ

- 明治 44. (1911) 9 大垣町教育会が本町の關東尋常高等小学校(現・東小学校の前身)男子部内に仮図書館を開館。
- 大正 元. (1912) 11 西外側町の興文男子尋常高等小学校(現・興文小学校)に移転して開館。
5. (1916) 11 大垣公園の招魂社所有地に平屋瓦葺一棟を新築し開館。
7. (1918) 4 市制施行により大垣市立図書館となる。
8. (1919) 7 公立図書館令による公立図書館となる。
- 昭和 4. (1929) 11 高橋宗太郎氏(当時、名古屋市在住)の寄附により、東外側町の大垣藩校跡に新館落成、開館。
20. (1945) 7 戦災により外観を残して焼失。
- 9 安八郡三城村の善光寺に仮開館。
- 11 竹島町旧本陣跡(現・美濃路大垣宿本陣跡)に移転し、仮開館。
21. (1946) 10 東外側町の建物を修築して再開。
41. (1966) 7 自動車文庫「いずみ号」による配本開始(移動図書館)。
55. (1980) 1 市制60周年事業として室本町に新図書館落成。
コンピュータによる図書館管理システム開始。
- 平成 3. (1991) 4 大垣市立図書館4階に全国初のハイビジョン・ライブラリー開設。
- 10 コンピュータを更新し、図書館情報総合管理システムを構築。
4. (1992) 2 ビデオテックスによる図書館情報提供サービスを開始し、家庭や学校、街頭からの図書検索・予約が可能になる。
- 3 蔵書20万冊達成。
年間の貸出冊数もはじめて40万冊を超える。
- 4 学習館がオープンし、図書館・文化会館とあわせて「スイトピアセンター」として、当市の生涯学習拠点を構成。
- 5 パソコン通信による図書館情報提供サービス開始。
大垣女子短期大学(現・岐阜協立大学)図書館とオンラインによる相互検索システム稼働。
6. (1994) 3 年間の貸出冊数が50万冊を超える。
7. (1995) 4 蔵書冊数25万冊を達成。
8. (1996) 6 ハイビジョンによる「文化財資料の画像情報提供システム」開始。
- 11 福祉コーナーに「字幕ビデオライブラリー」新設。
9. (1997) 7 岐阜経済大学(現・岐阜協立大学)図書館とのオンライン検索システムが稼働し、「大垣地域図書館情報ネットワークシステム」が完成。
10. (1998) 10 図書館情報総合管理システムを更新。
11. (1999) 2 インターネット・パソコン通信による図書館情報提供システム稼働。図書館ホームページを開設。

【資料4 大垣市図書館のあゆみ】

- 平成 12. (2000) 1 「大垣市立図書館ボランティア登録制度」により、登録者の募集開始
(活動は4月から開始)。
3 年間の貸出冊数が60万冊(市民1人あたり約4冊)を超える。
15. (2003) 5 「移動図書館の利用に関するアンケート」実施(6月まで)。
16. (2004) 4 「開館時間に関するアンケート」実施。
8 絵本を通して親子のふれあいを深める「ブックスタート」を開始。
開館時間を延長(平日は午後8時まで、土日は午後6時まで)。
9 自動車文庫「いずみ号」の巡回サービス廃止。
サービスセンターや地区センターで受け取れる「予約図書配本サービス」
を開始。
17. (2005) 12 図書館情報総合管理システムを更新。
郷土資料が閲覧できる「デジタルライブラリー」を図書館ホームページに
設置。
住民基本台帳カードでの資料貸出しサービスを開始。
18. (2006) 3 大垣市・上石津町・墨俣町との1市2町合併に伴い、「大垣市立上石津図
書館」「大垣市立墨俣図書館」が誕生。
7 映像ボランティアによる「わくわく映像ランド」開始。
19. (2007) 6 ブックスタートのフォローアップのため、乳幼児のためのおはなし会「おひ
ぎでだっこ」開始。
20. (2008) 5 「大垣市読み聞かせネットワーク」設立。
21. (2009) 2 「大垣市子ども読書フェスティバルー探検！おはなしの森ー」開催。2日
間で延べ1,536人参加。
22. (2010) 3 「大垣市読書活動推進計画ー図書館基本計画・子どもの読書活動推進
計画」を策定。
23. (2011) 6 大垣市図書館協議会を設置。
24. (2012) 3 図書館情報総合管理システムを更新。
セルフ貸出し端末を設置。
7 電子書籍化した郷土資料が閲覧できる「大垣市電子図書館」を開設。
AVライブラリーのブース数を15から6に縮小し、パソコンデスク 16席を
設置。
25. (2013) 10 大垣市立図書館1階ブラウジングコーナーのカーペット張り替え。
26. (2014) 5 AVライブラリーを閉鎖。
貴重な郷土資料を収集・整理し、提供する部門として「歴史研究室」を設
置。
大垣市立図書館1階及び2階をリニューアル。
1階:生活情報コーナー、家族の暮らし応援コーナー
2階:ビジネスコーナー
27. (2015) 3 「大垣市第2次読書活動推進計画」を策定。
11 図書館ホームページをリニューアル。

【資料4 大垣市図書館のあゆみ】

- 平成 28. (2016)
- 1 個人番号カードでの資料貸出しサービスを開始。
 - 2 児童向け「読書ノート」の配布開始。また、図書館ホームページでのダウンロードサービスを開始。
 - 3 大垣市立図書館1階ロビーのカーペット張り替え。
 - 7 ライトノベルのほか、中高生に読んでもらいたい図書を集めた「YA(ヤングアダルト)コーナー」を設置。
中高生向けの図書館だよりとして、「YA通信」を発行。
 - 8 児童絵本作家:市川里美さん(大垣市出身、フランス・パリ在住)の読書講演会『世界の旅からうまれた絵本』を開催。
 - 9 大垣市立図書館1階児童閲覧室内の市川里美コーナーを拡充。
 - 10 映像ボランティアによる「わくわく映像ランド」終了。
29. (2017)
- 4 児童向け「読書ノート」をブックスタート事業全参加者に配布開始。
 - 7 一般向け「読書手帳」の配布開始。
30. (2018)
- 1 大垣市立図書館を空調設備改修工事の開始に伴い休館(1月23日～)。
 - 2 スイトピアセンター学習館内に大垣市立図書館臨時窓口を開設(2月1日～6月18日)。
 - 4 大垣市立図書館100周年を迎える。
 - 6 大垣市立図書館の空調設備改修工事終了(～6月30日)。
LED照明へ取り替え。
 - 7 大垣市立図書館を再開館(7月1日)。
図書館情報総合管理システムを更新。
大垣市立図書館4階学習室の座席数を135から160へ拡充。
FeliCa(フェリカ)を用いたスマートフォンでの資料貸出しサービスを開始。
大垣市立図書館1階ロビーなどで「100年のあゆみ展」を開催(7月19日～10月8日)。
- 令和 2. (2020)
- 3 新型コロナウイルス感染拡大防止のため、3館とも臨時休館。
臨時休館中は、予約資料・お楽しみパックの貸出、資料の返却、レファレンス業務(電話・FAX・メール)のみ実施(3月7日～4月3日)。
 - 4 新型コロナウイルス感染拡大防止のため、3館とも完全休館。
完全休館中は、レファレンス業務(電話・FAX・メール)、資料の返却のみ実施(4月4日～5月23日)。
 - 5 大垣市立図書館は、スイトピアセンター立体駐車場にて、ドライブスルー形式で予約資料の貸出を実施(館内立入禁止)。
上石津図書館・墨俣図書館は、各館のカウンター付近で、予約資料の貸出を実施(各館カウンター付近以外立入禁止)(5月23日～5月31日)。
 - 6 大垣市立図書館1階総合案内カウンターで予約資料の貸出を実施。
その他の館内への立入禁止(6月1日～6月8日)。
大垣市立図書館1・2階での閲覧、検索端末の利用、予約資料以外の貸出を実施。雑誌・新聞の閲覧や机・椅子の利用は不可。滞在時間は1時

【資料4 大垣市図書館のあゆみ】

間以内。館内の同時滞在人数は100人以下に制限。

上石津図書館・墨俣図書館は、館内での閲覧、検索端末の利用、予約資料以外の貸出を実施。雑誌・新聞の閲覧や机・椅子の利用は不可。滞在時間は1時間以内に制限(6月10日～6月22日)。

大垣市立図書館1～3階の利用を再開。新聞・雑誌の閲覧、レファレンスの窓口対応、コピー、まちづくり端末の利用を再開。机や椅子も数を半分以上に減らし利用可。滞在時間は2時間以内、館内の同時滞在人数は200人以下に緩和。

上石津図書館・墨俣図書館の新聞・雑誌の閲覧、レファレンスの窓口対応、コピーの利用を再開。椅子は半数以下に減らし利用可。滞在時間は2時間以内に緩和(6月24日～6月30日)。

- 令和 2. (2020)
- 7 大垣市立図書館4階の利用を再開。学習室については席数を半数(83席)に減らし、午前と午後の入替制。土日祝日・夏休み期間中のみ、インターネットからの事前申込制(7月8日～8月27日)。
 - 8 大垣市立図書館4階学習室について、土日祝日・夏休み期間中に行っていた事前申込制を終了(8月29日～)。
 - 10 図書館情報総合管理システムと、民間が提供する Web サービス「読書メーター」を連携。
 - 11 大垣市立図書館1階に書籍除菌機を設置。
 - 12 大垣市立図書館の自動火災報知設備更新工事完了(～12月25日)。
- 令和 3. (2021)
- 5 株式会社アルファポリスと「先端技術を活用した図書館サービスの充実に向けた連携協定に関する協定」を締結。「アルファポリス電網浮遊都市」の「絵本ひろば」コーナーに掲載している電子書籍の絵本の閲覧を開始。
京セラコミュニケーションシステム株式会社と「先端技術を活用した図書館サービスの充実に向けた連携協定に関する協定」を締結。スマートフォンの画面に利用者を特定するバーコードを表示することによる図書の貸出を開始。
 - 8 大垣市図書館 Facebook ページを開設(8月1日)。
新型コロナウイルス感染拡大防止のため、3館とも臨時休館(8月20日～9月30日)。臨時休館中は、予約図書の貸出、貸出中の資料の延長・再貸出、返却、レファレンス(電話・FAX・メール)のみ実施。
 - 12 高圧受変電設備改修工事(12月28日～1月4日)。

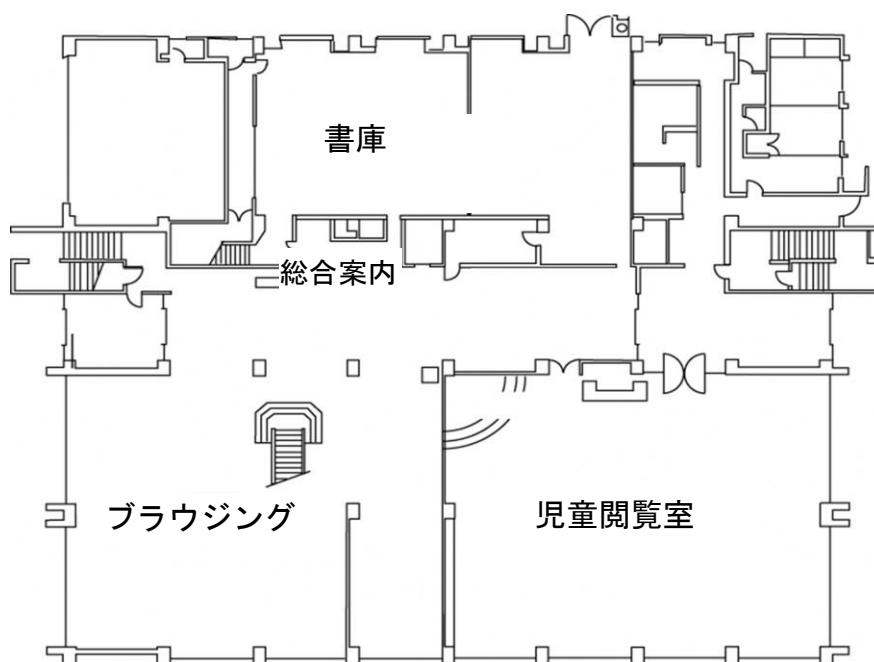
【資料5 平面図】

平面図

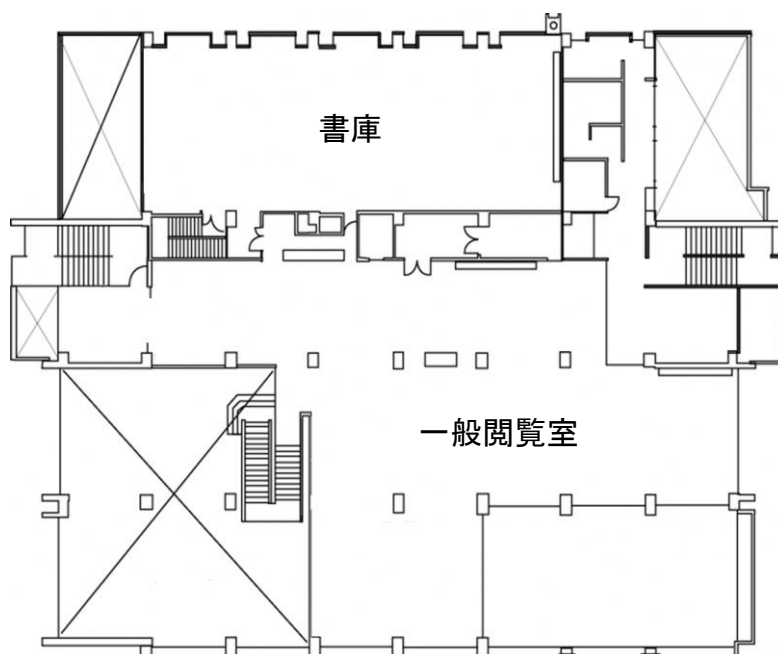
(1)大垣市立図書館

構造	鉄筋コンクリート造4階建 PH 付	総工費	685,000,000 円
敷地面積	4,461.00 m ²	着工	昭和 53(1978)年 9 月 27 日
建築面積	1,429.94 m ²	竣工	昭和 54(1979)年 11 月 16 日
建築延面積	4,358.09 m ²	開館	昭和 55(1980)年 1 月 20 日

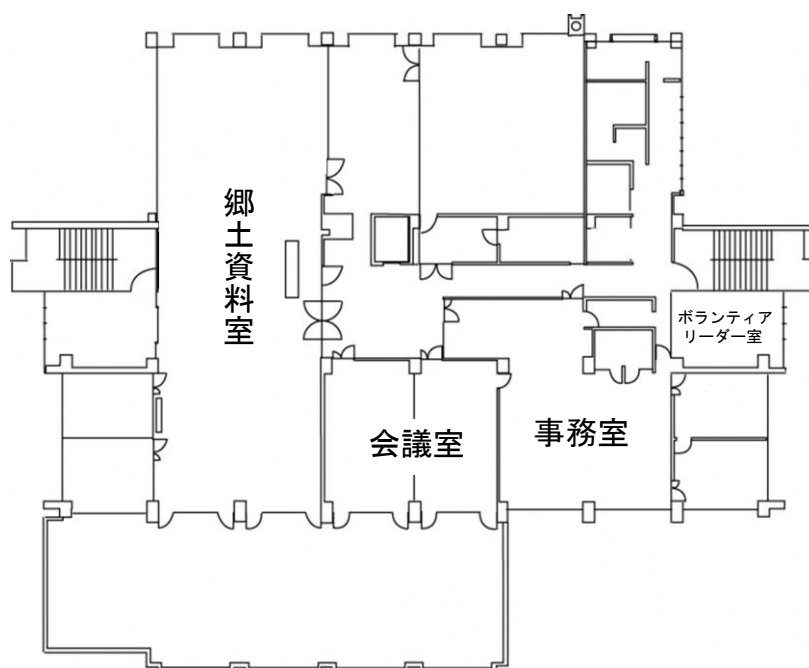
1階(1,410.45 m²) 総合案内、ブラウジング、児童閲覧室、書庫



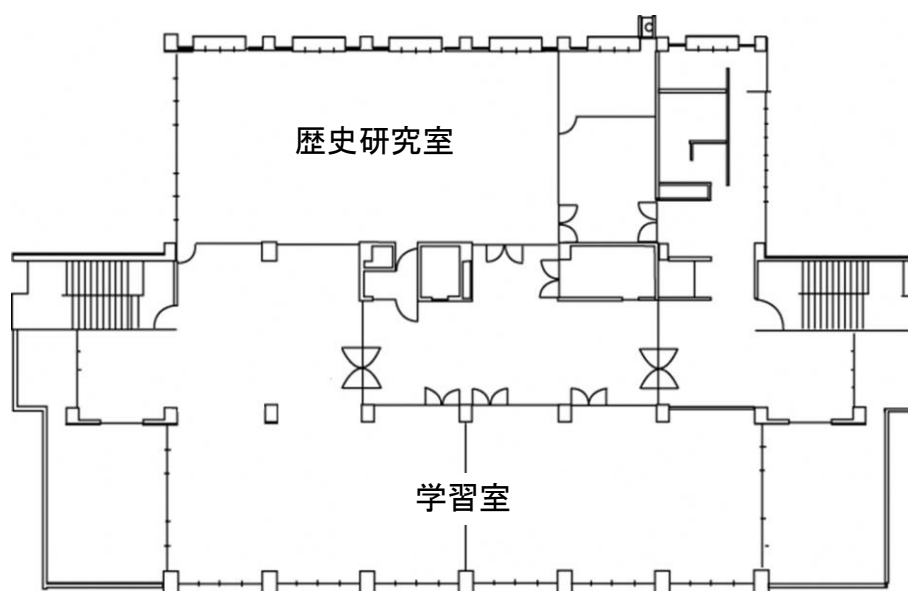
2階(961.32 m²) 一般閲覧室、書庫



3階(978.53 m²) 郷土資料室、会議室、ボランティアリーダー室、事務室等



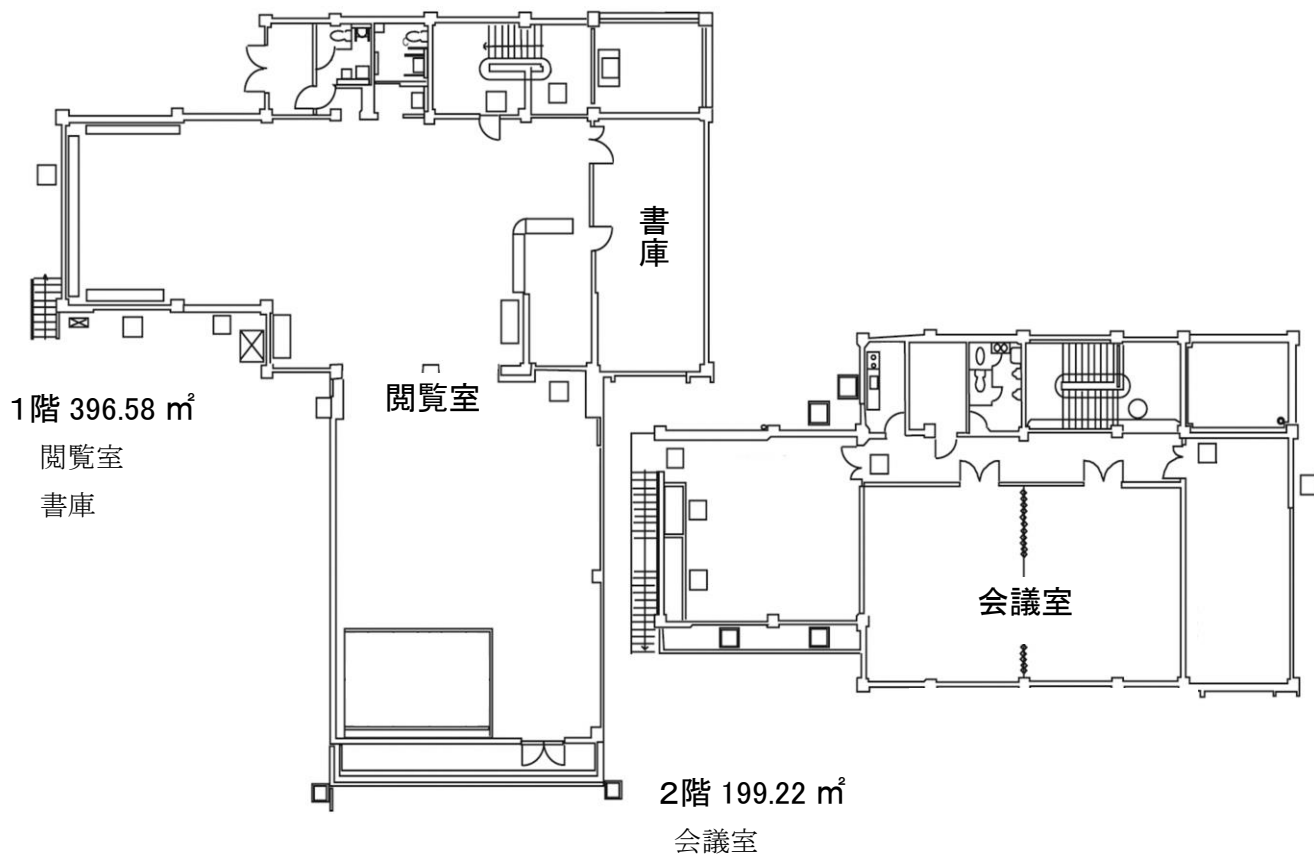
4階(880.19 m²) 歴史研究室、学習室



【資料5 平面図】

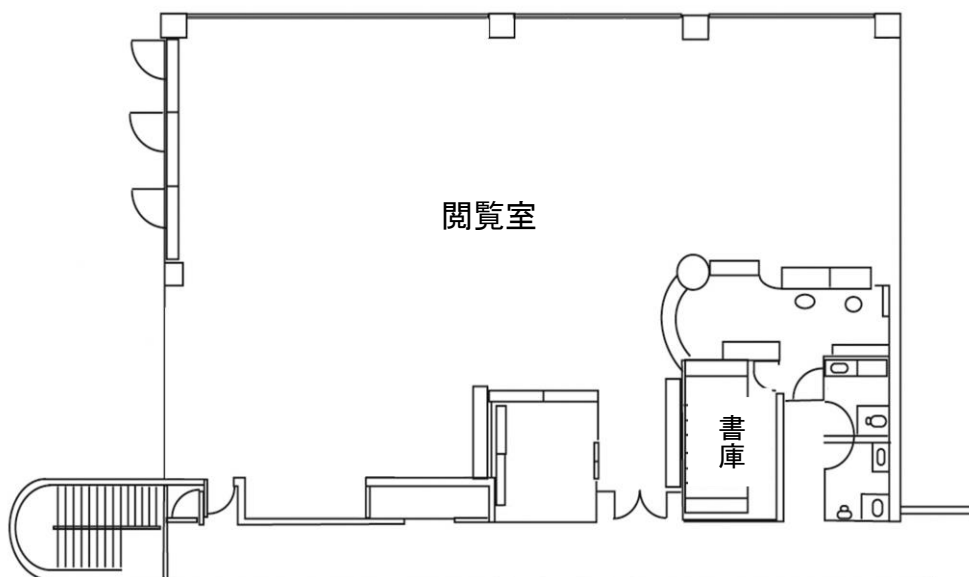
(2)大垣市立上石津図書館

敷地面積 961.00 m² 延床面積 595.80 m²
建築面積 414.63 m² 構造 鉄筋コンクリート造2階建



(3)大垣市立墨俣図書館(墨俣さくら会館2階) 378.56 m²

閲覧室
書庫



○ 令和4年度 図書館要覧

編集・発行／ 大垣市教育委員会

大垣市立図書館

〒503-0911 大垣市室本町 5-51

TEL 0584-78-2622 FAX 0584-78-2775

大垣市立上石津図書館

〒503-1622 大垣市上石津町上原 1400

TEL 0584-45-3118

大垣市立墨俣図書館

〒503-0103 大垣市墨俣町上宿 510-1 墨俣さくら会館 2 階

TEL 0584-84-3814