



市民の誓い 私たちは水を生かし 緑を広げ 安全に努め 心を育て 助け合います

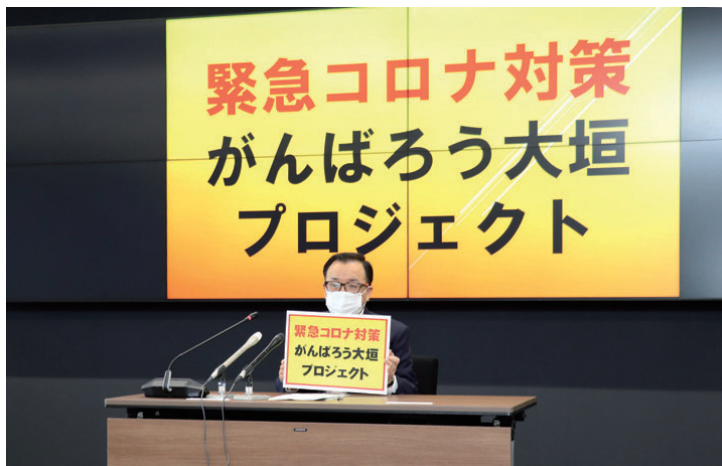
<人口>

男	78,751	(-25)
女	82,371	(+24)
計	161,122	(-1)

<世帯数>

67,243	(+153)
5月1日現在 ()は前月比	

コロナの影響に市独自で支援



プロジェクトを記者発表する小川市長

市は、新型コロナウイルス感染症の影響に対応するため、5月13日に「緊急コロナ対策 がんばろう大垣プロジェクト」と銘打ち、市独自の緊急経済対策などの支援を実施して、元気に暮らせるまちづくりを進めます。

今回の対策に必要な本年度一般会計補正予算2億2,480万円を同日付けで専決処分し、財源はイベント中止などの事業見直しで捻出する予算や国の臨時交付金などを活用します。

子育て世帯や中小企業などへの主な支援

は下記のとおりで、小中学校の臨時休業に伴う給食食材納入業者などへの支援や、避難所における感染症対策用資機材の整備なども実施します。

同ウイルスは、私たちの身近に潜んでおり、感染予防は長期戦が予想されます。誰もが感染する可能性があることを常に意識し、今後も、人と人の距離を確保して、マスク着用や手洗いを実施するとともに、エアコン使用時にも、こまめに換気を行うなど、感染リスクに対応した「新しい生活様式」の継続的な実践をお願いします。

特別定額給付金一人10万円申請手続きをお早めに

新型コロナウイルス感染症の緊急経済対策として、家計を支援するために支給する「特別定額給付金」の申請受付を5月16日から開始しました。早めの手続きをお願いします。

*対象/基準日(令和2年4月27日)において、大垣市に住民票がある人

*支給額/対象者1人につき10万円

*申請期限/8月16日(日)

*申請方法/5月中旬に世帯主宛に郵送した申請書に記入し、必要書類を貼り付け、同封の返信用封筒で申請

※オンラインでの申請(マイナンバーカードが必要)も可能ですが、入力誤りがあると再度、申請が必要となります

*問合せ/午前8時30分~午後5時15分(水曜日を除く)に特別定額給付金専用コールセンター(☎71-8855)へ

市職員などを装った「振り込め詐欺」にご注意ください!

子育て家庭を市独自で支援

市は、新型コロナウイルス感染症の影響を受けている子育て世帯を支援するため、国の臨時特別給付金のほかに、次のとおり市独自の支援を実施します。いずれも申請手続きは不要です。

子育て世帯買い物支援

*対象/令和2年4月1日現在で、市内に住民登録がある中学校3年生以下の子

<問合せ>

子育て支援課 (☎47-7092)

*内容/1人につき5,000円分のギフトカードを6月中旬に対象世帯へ郵送

ひとり親家庭応援金支給

*対象/令和2年5月分の児童扶養手当受給世帯

*内容/1世帯につき2万円を6月下旬に児童扶養手当の登録口座へ振り込み

新型コロナウイルスの感染予防のために

密閉 密集 密接 しない

ゼロ 密 を目指し

手洗い実施・マスクの着用を エアコン使用時も換気を忘れずに!

6月1日号 主な内容

- ▶市心障害者医療費受給者証の更新、新型コロナウイルス感染症の影響への支援など ... 2~3P
- ▶水道に関するお知らせ、市職員・消防職員の募集など ... 4~5P
- ▶ひとり暮らし高齢者などへの在宅福祉サービスの案内など ... 6~7P
- ▶募集・催し・講座のお知らせなど ... 8~9P
- ▶健康ガイド ... 10~11P
- ▶経済戦略セミナー、守屋多々志美術館第79回企画展など ... 12P

中小企業者などにも市独自の支援策

<問合せ>

商工観光課 (☎47-8596)

市は、新型コロナウイルス感染症の影響を受けている中小企業などの事業継続を市独自で支援します。

がんばれ応援事業補助金

*対象/令和2年1月以降の売上が前年同月比などで30%以上減少した市内の中小企業者・個人事業主

*補助対象/経営維持や売上向上、感染症の拡大防止対策などに取り組む事業費(国・県などの補助金を受けていないものに限る)

*補助額/補助対象経費の2分の1 ※上限30万円で1回限り

経済対策申請手続きに補助

*対象/令和2年1月以降の売上が前年同月比などで50%以上減少した市内の中小企業者・個人事業主

*補助対象/緊急経済対策に関する申請のため、社会保険労務士や税理士などに支払う事務手数料

*補助額/補助対象経費の2分の1 ※上限10万円で1回限り

ふるさと納税に「医療従事者応援寄附金」創設

市は、新型コロナウイルス感染症に対応している大垣市民病院の医療従事者を応援するため、ふるさと納税の寄附目的に「がんばれ!医療従事者応援寄附金」を創設しました。

また、返礼品として地元特産品などを贈呈し、市内事業者を支援します(市内在住の寄附者には法律により返礼品を贈呈できません)。

詳しくは、都市プロモーション室(☎47-7681)へ。

市心身障害者医療費助成

医療費受給者証の更新

身体障害者手帳4級、療育手帳B2をお持ちの人を対象とした市心身障害者医療費助成制度の受給者証（番号が502ではじまるもの）が新しくなります。7月1日以降に医療機関で受診するときは、必ず新しい受給者証を窓口で見せてください。

対象者（下表）に、新しい受給者証と更新申請書を、6月下旬に発送します。郵送された申請書は、必要事項を記入し、押印のうえ、同封の返信用封筒で必ず返信してください。

窓口での申請は混雑が予想されますので、返信用封筒をご利用ください。また、現在お持ちの受給者証は、7月以降は使えません。個人情報が出ないように細断し、ご自身で破棄してください。

詳しくは、国保医療課福祉医療・後期医療グループ（☎47-8140）へ。



対象者

身体障害者手帳4級、療育手帳B2をお持ちの人で、本人、扶養義務者が市民税非課税の人

国民健康保険料の納付方法
いずれか選択を

世帯主が国民健康保険に加入していて、世帯内の国民健康保険加入者全員が65～74歳の場合は、10月からの国民健康保険料の納付方法について、「世帯主の年金からの引き落とし」または「口座振替」のいずれかを選択してください。

◆現在、納付書で納付している世帯

6月中旬に案内を郵送します。手続きがない場合、原則「世帯主の年金からの引き落とし」に切り替わります。「口座振替」を希望する人は、手続きが必要です。

◆現在、世帯主の年金からの引き落としの世帯

これまでどおり「世帯主の年金からの引き落とし」による納付となります。

◆現在、口座振替を利用し、保険料の未納がない世帯

これまでどおり「口座振替」による納付となります。

◆保険料の未納がある世帯（口座振替利用者を含む）

自動的に「世帯主の年金からの引き落とし」に切り替わります。

口座振替を希望する場合の手続きは・・・

6月30日までに、国保医療課、各地域事務所、各市民サービスセンターで手続きをしてください。
【持ち物】①振替口座の預金通帳 ②通帳の届け印 ③被保険者証 ④納付書

【問合せ】 国保医療課国民健康保険グループ（☎47-8132）

年金引き落とし
口座振替

マイナンバーカードの申請を受け付けています！

市は、マイナンバーカードの申請を受け付けています。同カードを作成すると、コンビニでの住民票や印鑑証明書の取得、一部の行政手続のオンライン申請などに利用できます。また、本人確認書類として利用することができるなど、大変便利です。詳しくは、窓口サービス課（☎47-8764）へ。

対象者	原則本人のみ（15歳未満は法定代理人が申請）
必要書類	①通知カード（紛失した場合は、ご相談ください） ②住民基本台帳カード（お持ちの人のみ） ③写真（縦4.5cm×横3.5cm） ※正面・無帽・無背景で、直近6か月以内に撮影したもの。裏面に氏名、生年月日を記入。窓口でのマイナンバー用顔写真撮影サービスも行っています ④次の本人確認書類（AまたはB） A 官公庁発行で顔写真付きの書類（原本）の場合…1点 運転免許証、住民基本台帳カード（顔写真付き）、パスポート、身体障害者手帳、在留カード など B 顔写真なしの書類（原本）の場合…2点 健康保険証、介護保険証、医療受給者証、年金手帳、預金通帳、学生証 など

マイナンバーカード交付・申請の夜間窓口

- ▶とき／6月16日（火）・18日（木） いずれも午後5時15分～7時30分
- ▶ところ／窓口サービス課

ご利用ください！
証明書コンビニ交付サービス

- ▶利用時間／午前6時30分～午後11時 ※年末年始を除く
- ▶利用できる店舗／セブンイレブン、ローソン、ファミリーマート、ミニストップなどのマルチコピー機を設置している店舗
- ▶発行できる証明書／【手数料：300円】住民票の写し、印鑑登録証明書、税証明書、戸籍の附票の写し 【手数料：450円】戸籍証明書
- ▶問合せ／窓口サービス課（☎47-8764）へ



市民税・県民税
納税通知書を送付

令和2年度市民税・県民税税額決定納税通知書を、6月8日（予定）に発送します。内容をご確認のうえ、納期限までに納めてください。

今回送付する納税通知書は、普通徴収（自分で納付する）分と公的年金からの特別徴収（年金からの引き落とし）分です。

なお、給与からの特別徴収（給与からの引き落とし）分については、勤務先へ送付しましたので「令和2年度 給与所得等に係る市民税・県民税 特別徴収税額の決定・変更通知書」を勤務先から受け取ってください。

詳しくは、課税課市民税グループ（☎47-8179）へ。



児童手当

現況届の提出は6月中に！

提出は返信用封筒をご利用ください

市は、児童手当の受給者を対象に、現況届を郵送します。必要事項を記入・押印し、返信用封筒（切手不要）で返信してください。

なお、公務員の場合は、職場での手続きとなります。

- ◆必要書類／現況届、申立書（同封されている人のみ）
- ◆提出期間／6月1～30日 ※提出がない場合は、6月分以降の手当を受給できません
- ◆問合せ／子育て支援課（☎47-7092）へ ※6月中は、土・日曜日でも問合せ可

子ども一人あたりの支給金額

区分		支給月額	
所得制限に該当しない人	3歳未満	15,000円	
	3歳以上 小学校修了前	第1・2子	10,000円
		第3子以降※	15,000円
所得制限に該当する人	中学生	10,000円	
	0歳～中学生	5,000円	

※子どもの人数は、18歳到達後の最初の3月31日までの間にある子どもの中で数えます

なお、令和元年中の所得が右表の所得額以上となる場合は、「特例給付」として、一律月額5,000円の支給となります。

扶養親族等の数	所得額	(参考)収入額
0人	622万円	833.3万円
1人	660万円	875.6万円
2人	698万円	917.8万円
3人	736万円	960.0万円
4人	774万円	1,002.1万円
5人	812万円	1,042.1万円

新型コロナウイルス感染症の影響に対する主な支援

(令和2年5月25日現在の内容のため、追加・変更される場合があります)

▶市民の皆さんへ

支 援 策		概 要	問 合 せ	
給付金など	すべての皆さんに	特別定額給付金	基準日(令和2年4月27日)に、大垣市に住居票がある人に対して家計への支援を行うため、 1人につき10万円 を世帯主に支給します。	市特別定額給付金専用コールセンター (☎71-8855)
	子育て世帯	子育て世帯臨時特別給付金	令和2年4月分の児童手当受給者(所得制限限度額を超える人は除く)に対して、 対象児童1人につき1万円 を支給します。(公務員以外は申請不要)	市子育て支援課 (☎47-7092)
		大垣市子育て世帯買い物支援	令和2年4月1日現在で市内に住居登録がある中学校3年生以下の子を対象に、 1人につき5,000円分のギフトカード を6月中旬に郵送します。(申請不要)	
	ひとり親家庭	大垣市ひとり親家庭応援金	ひとり親家庭(令和2年5月分の児童扶養手当受給世帯)に対して、 1世帯につき2万円 を6月下旬に支給します。(申請不要)	大垣市社会福祉協議会(大垣市生活支援相談センター) (☎75-0014)
収入減で家賃が払えない	住居確保給付金の支給 ※対象範囲拡大	休業などによる収入の減少で住居を失うおそれがある人に対し、家賃相当額(上限あり)を支給します。 対象: 離職・廃業後2年以内、または給与などを得る機会が、該当個人の責に帰すべき理由・都合によらずに減少し、離職や廃業と同程度の状況にある人(収入要件あり)		
貸付	休業・失業などで生活資金に不安	生活福祉資金の貸付	措置期間や償還期限を延長した無利子・保証人不要の緊急小口資金などの特例貸付を実施します。	大垣市社会福祉協議会 (☎78-8181)

市への納付相談

市税や国民健康保険料、後期高齢者医療保険料、介護保険料、国民年金保険料、各種料金などの納付が困難な人は、各担当課の窓口へご相談ください。

▶市内事業者の皆さんへ

支 援 策		概 要	問 合 せ	
補助金・給付金・助成金など	経営維持、設備投資、販路開拓	大垣市中小企業ががんばれ応援事業補助金	ひと月の売上が前年同月比などで30%以上減少した市内の中小企業および個人事業主に対して、 経営維持、設備投資、販路開拓に取り組む事業の経費(1/2補助、上限30万円) で1回限りを補助します。	市商工観光課 (☎47-8596)
	申請手続きの事務手数料	大垣市新型コロナウイルス感染症対策申請手続支援事業補助金	ひと月の売上が前年同月比などで50%以上減少した市内の中小企業および個人事業主に対して、 緊急経済対策に関する申請手続きの事務手数料(1/2補助、上限10万円) で1回限りを補助します。	持続化給付金事業コールセンター (☎0120-115-570)
	売上が前年比半減	持続化給付金	ひと月の売上が前年同月比50%以上減少した事業者に対して、次の範囲内で給付金を支給します。 法人: 上限200万円 個人事業主: 上限100万円	
	賃金が払えない	雇用調整助成金	一時休業などにより労働者の雇用維持を図った場合、休業手当などの一部助成が受けられます。	岐阜労働局助成金センター (☎058-263-5650) 雇用調整助成金コールセンター (☎0120-60-3999)
	子の世話で従業員が休業	小学校休業等対応助成金	臨時休業などをした小学校や園などに通う子どもの世話が必要となった従業員に対し、特別休暇(年次有給休暇でない有給休暇)を取得させた事業主に対して助成金を支給します。 1日当たり上限8,330円	学校等休業助成金・支援金等相談コールセンター (☎0120-60-3999)
子の世話で自分が休業	小学校休業等対応支援金	臨時休業などをした小学校や園などに通う子どもの世話が必要となり休業した個人事業主またはフリーランスに対して支援金を支給します。 1日当たり4,100円(定額)		
融資・貸付	資金繰りのため融資を受けたい	大垣市中小企業経済変動対策特別資金	経済環境の変化により、経営が圧迫されている市内中小企業を対象に、運転資金の融資を行います。	市商工観光課 (☎47-8596)
		大垣市中小企業振興資金	市内中小企業を対象に、諸経費支払、設備投資、新規開業資金など、事業に必要な資金の融資を行います。	
		大垣市中小企業小口資金	市内中小企業を対象に、岐阜県信用保証協会の信用保証を活用し、諸経費支払、設備投資など、事業に必要な小口資金の融資を行います。	
		セーフティネット保証4号・5号、危機関連保証	中小企業信用保険法に基づき、対応する融資の保証の認定を行います。	

経営相談の窓口

経営や資金繰りでお困りの事業者へ、アドバイスや支援策のご案内をしています。
大垣商工会議所(☎78-9111)、大垣市商工会赤坂支所(☎71-0294)、大垣市商工会墨俣支所(☎62-6283)、大垣市商工会上石津支所(☎45-2643)、大垣ビジネスサポートセンター[ガキピズ](☎78-3988)、市商工観光課(☎47-8596)

市への納付相談

市税や各種料金などの納付が困難な事業者は、各担当課の窓口へご相談ください。

マンションやビルなどの貯水槽水道設置者の皆さんへ

貯水槽水道の適切な管理と 定期的な自主検査を！

マンションやビルなど的高層建物の多くは、水道水をいったん受水槽にためて、各家庭などに給水しています。この受水槽から蛇口までの水道施設を「貯水槽水道」といい、設置者が責任をもって管理することになっています。

設置者の皆さんは、次のポイントに注意しながら、適切な管理と定期的な自主検査を行ってください。

詳しくは、水道課（☎47-8693）へ。

◆管理・自主検査のポイント◆

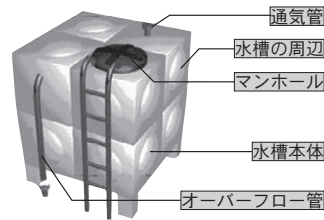
▷受水槽の掃除は、1年に1回は行ってください

▷水質状態（色、濁り、におい、味）は、1週間に1回は確認し、水質検査は、1年に1回は受けてください

◆点検のポイント◆

- ▷水槽の周辺はきれいか
- ▷水槽に穴や亀裂などがいないか
- ▷水槽内にサビがないか
- ▷通気管やオーバーフロー管に

- 防虫網がついているか
- ▷マンホールにカギがついているか
- ▷マンホールが壊れていたり、ガタツキがあったりしないか



水道に関する お知らせ

◆有効期間を経過する水道メーターを交換

市は、計量法に基づいて、毎年8年の有効期間を経過する水道メーターの交換を行っています。

6月下旬から10月下旬にかけて、市が委託した指定工事事業者が、該当するご家庭へ伺って交換作業を行いますので、ご協力をお願いします（費用は不要）。

◆上・下水道の使用開始・中止の申し込みはお早めに
引越しなどで上・下水道の使用を開始または中止するときは、申し込みが必要です。日程が決まり次第、早めに企画経営課（☎71-8848、平日の午前8時30分から午後6時まで）へ連絡してください。

また、使用開始・中止する3日前から1か月前までであれば、インターネットによる申し込みも可能です。市HPの「水道等開始・中止申込専用ページ」からお申し込みください。

詳しくは、企画経営課（☎71-8848）へ。

▶申込専用ページ運営／大垣市水道料金等業務委託受託者「ヴェオリア・ジェネッツ㈱」



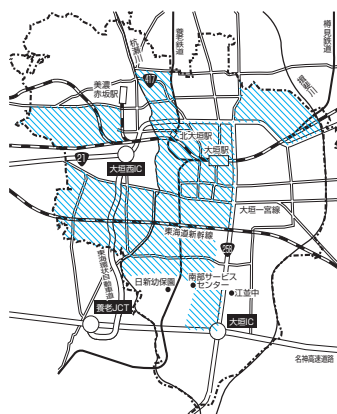
スマートフォン用 携帯電話用

水道管漏水調査を行います

市は、道路に埋設された水道管の漏水調査を行います。調査員は、市が委託した専門業者で、腕章と市が発行した身分証明書を携帯しています。なお、家庭の水道メーターを確認させていただく場合があります。

大切な水を無駄にしないために、市民の皆さんのご理解とご協力をお願いします。

- ▶調査区域／右図のとおり
- ▶調査期間／6月上旬～11月下旬（夜間調査の場合もあり）
- ▶問合せ／水道課（☎47-8692）へ



暮らしを変えて、 川と海をきれいに

繰り返し使われる「水」

上流で使われた水は、浄化槽や下水処理場で処理された後に川へ流れ、下流の人たちが再び使います。繰り返し使われる水をできるだけ汚さないよう、私たちは注意を払わなければなりません。

排水口は、川・海への入り口

台所・トイレ・風呂などで使う生活排水は、1人1日平均250リットル。その生活排水が、川や海を汚す大きな原因となっています。台所や風呂の排水口は、川や海への入り口なのです。



水を汚さない10の工夫

- ①調理の手順を工夫し、ムダなく水を使う
- ②調理くずや食べ残しが流れないように、水切り袋などを使う
- ③食器などの油汚れを拭き取ってから洗う
- ④米のとぎ汁は、最初の濃いものだけでも庭木などにまいて利用する
- ⑤油は流さず、使い切る工夫をし、やむを得ず捨てる場合は、新聞紙などにしみこませてごみと一緒に捨てるかコンポストなどを利用し、分解させる
- ⑥トイレは、こまめに掃除する
- ⑦入浴の際は、石けんやシャンプーなどを使い過ぎないようにする
- ⑧お風呂の残り湯は、洗濯や掃除に使う
- ⑨洗濯の洗剤・石けんは、適量を使う
- ⑩歯みがきの水はコップで、洗顔は洗面器を使う

案内

経営所得安定対策の 交付申請を受け付け

市は、農林水産省が行う経営所得安定対策交付金の申請を、次のとおり受け付けています。

販売を目的として、水田で対象作物を作付ける場合、経営所得安定対策の交付金を受けることができます。

令和2年度の営農計画書を提出した人には、農協や農事改良組合を通じて申請書の配布を行いました。それ以外で申請を希望される人は、6月30日までに、農林課または上石津・墨俣の各地域事務所の産業建設課で申請してください。

申請方法など詳しくは、農林課（☎47-8628）へ。



都市計画の案の縦覧

市は、都市計画用途地域・都市計画下水道の変更に係る案の縦覧を行います。

縦覧期間中、市に意見書を提出することができます。

*とき／6月10日(水)～24日(水)の平日 午前8時30分～午後5時15分

*ところ／都市計画課

*問合せ／同課（☎47-8694）へ

6月7日から13日までは 危険物安全週間

6月7日から13日までは、危険物安全週間です。今年度の推進標語は「訓練で確かな信頼積み重ね」です。火災発生の危険性が高いガソリンや灯油、軽油などの危険物の取り扱いには十分注意しましょう。

詳しくは、大垣消防組合予防課（☎87-1512）へ。

排水設備を清掃・修理に 不審な業者にご注意を！

市から委託・派遣されているかのように装って、宅内マスなどの排水設備の点検を行い、有料の清掃や修理を強引にすすめる業者が、市内一円を巡回することがあります。

市は、個人の宅地内の排水管などの点検・清掃を業者に委託したり、皆さんに事前にお知らせすることなく、調査をしたりすることはありません。また、宅内マスにごみや汚れがなく水がスムーズに流れていれば、清掃や修理の必要はありません。

不審な業者には注意し、おかしいと思われる業者が訪れたら、下水道課（☎47-8714）へ。

募集! 令和3年4月採用 市職員・消防職員

市および大垣消防組合は、令和3年4月採用の職員を募集します。新たな課題へのチャレンジ精神と経営感覚・先見性を持ち、市民協働で行動できる職員を求めます。



- ▶ **受付期間**／【市職員】大学卒程度・資格免許職・社会人＝6月1～16日 【消防職員】①大学卒程度＝6月1～16日 ②短大・高校卒程度＝8月3～18日 ※いずれも受付期間最終日の消印有効
- ▶ **申込書**／【市職員】6月1日から市HPでダウンロード可（人事課でも配布） 【消防職員】①は6月1日から、②は8月3日から

大垣消防組合HPでダウンロード可（消防本部総務課・各消防署・分署・分駐所でも配布）

- ▶ **郵便での請求**／封筒に「職員採用試験申込書請求」と朱書きのうえ、試験区分・職種・電話番号を記入し、返信用封筒（角2号、120円切手貼付、送付先明記）を同封して、各申込先へ郵送
- ▶ **申込方法**／原則、郵送で受付（詳細は募集案内をご覧ください）

- ▶ **1次試験**／【市職員】7月12日に職種により大垣日本大学高等学校または市立北中学校で実施 【消防職員】①は7月12日に市立北中学校、②は9月20日に消防本部で実施 ※新型コロナウイルスの感染状況により、試験日時や場所などを変更することがあります
- ▶ **合格発表**（1次試験）／【市職員】8月上旬予定 【消防職員】①8月中旬予定 ②10月上旬予定



採用区分	試験区分・職種	採用予定人員	受験資格		申込先	
			対象者生年月日	学歴・資格・免許・職歴など		
市職員	一般事務	21人	平成5年4月2日以降	大学卒業以上の学歴を有する人（令和3年3月卒業見込みの人を含む）	〒503-8601 丸の内2-2-9 大垣市役所 企画部人事課 ☎47-8196	
	一般事務（社会福祉士）	1人	平成3年4月2日以降	大学卒業以上の学歴を有する人（令和3年3月卒業見込みの人を含む）で、社会福祉士の資格を有する人（令和2年度中に実施される国家試験により取得見込みの人を含む）		
	技術（土木）	3人	平成5年4月2日以降	短大（高専を含む）卒業以上の学歴を有する人（令和3年3月卒業見込みの人を含む）		
	技術（電気設備）	1人				
	技術（建築）	1人				
	保育士・幼稚園教諭	13人	平成5年4月2日以降	保育士と幼稚園教諭の両方の資格・免許を有する人（令和2年度中に取得見込みの人を含む）		
	薬剤師	1人	平成3年4月2日以降	当該免許を有する人（令和2年度中に実施される国家試験により取得見込みの人を含む）		 市役所での窓口対応
	診療放射線技師	3人				
	臨床検査技師	5人				
	臨床工学技士	1人				
	理学療法士	3人				
	言語聴覚士	1人				
	管理栄養士	2人				
	歯科衛生士	1人	平成3年4月2日以降	社会福祉士の資格を有する人（令和2年度中に実施される国家試験により取得見込みの人を含む）		 子どもの笑顔を引き出す保育士
	医療ソーシャルワーカー	2人				
	一般事務	5人	昭和59年4月2日～平成5年4月1日	大学卒業以上の学歴を有する人で、民間企業などにおいて職務経験が3年以上（令和2年5月31日現在）ある人		
	技術（土木）	2人	昭和59年4月2日～平成11年4月1日	高校卒業以上の学歴を有する人で、民間企業などにおいて職務経験（土木関係の設計・施工監理など）が3年以上（令和2年5月31日現在）ある人		
	保育士・幼稚園教諭	2人	昭和50年4月2日～平成5年4月1日	保育士と幼稚園教諭の両方の資格・免許を有する人で、保育士または幼稚園教諭として職務経験が3年以上（令和2年5月31日現在）ある人		
	理学療法士（保健センター配属）	1人	昭和59年4月2日以降	当該免許を有する人で、理学療法士としての職務経験が3年以上（令和2年5月31日現在）ある人		
消防職員	大学卒程度	6人	平成7年4月2日以降	大学卒業以上の学歴を有する人（令和3年3月卒業見込みの人を含む）	〒503-0933 外野3-20-2 大垣消防組合 消防本部総務課 ☎87-1511	
	短大・高校卒程度	3人	平成10年4月2日以降	短大または高校卒業以上の学歴を有する人（令和3年3月卒業見込みの人を含む） ※大学卒業以上の学歴を有する人は受験できません		

ひとり暮らし高齢者などの生活を応援

在宅福祉サービス ご利用ください!



市は、65歳以上のひとり暮らし高齢者や要
介護高齢者、認知症高齢者など、支援が必要
な高齢者に対して、次のような高齢者在宅福
祉サービスを提供しています。お気軽にご利
用ください。

詳しくは、高齢福祉課高齢福祉グループ(☎
47-7424)へ。

困った① 食事の用意ができない

◆配食サービス事業があります

65歳以上のひとり暮らし高齢者などで、心身の障がいや病気などにより自炊が困難な人に対して、食事を宅配することにより、在宅での自立生活の促進を図るとともに、配達時に安否を確認します。

* 食事の配送 / 1日1食(昼食または夕食のいずれか)、1月1日を除く毎日

* 利用者負担 / 1食380円



困った② ひとりではちょっと…

◆軽度生活援助事業をご利用ください



65歳以上のひとり暮らし高齢者などで、虚弱などの理由で生活の手助けが必要な人に対して、家の雑草除去や窓ふき、食材の買い物、家具転倒防止器具の取り付けなど簡単な日常生活の支援を行います。

シルバー人材センターとの打ち合わせにより、利用回数・時間などを決定します。

* 利用者負担 / 200円(1人1時間) + 材料費など必要経費の実費分



困った③ 道に迷うことが増えた…

◆位置情報提供サービス事業で安心

要介護と認定された65歳以上の認知症高齢者を在宅で介護している介護者に対し、高齢者の徘徊による事故の防止や介護負担の軽減を図ることを目的として、位置検索端末機=写真=を貸与します。

端末機を身につけていただくことにより、万が一居場所がわからなくなったときに即座に位置情報を割り出せます。

* 料金体系 / ご契約時に必要な費用や、ご利用毎に発生する費用などについて、年間3万円までは市が補助します



小型で軽量

サイズ=縦7.9cm×横4.3cm
重さ=48g

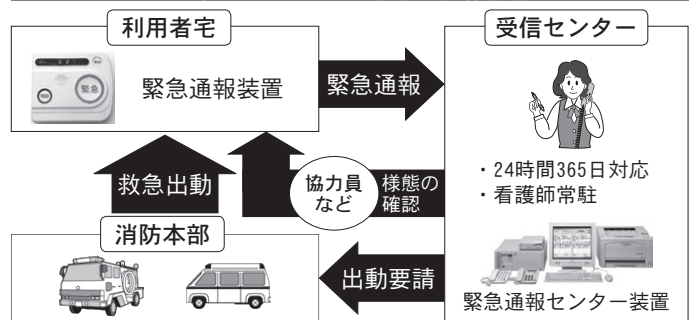
困った④ 急病で倒れたら…が心配

◆見守りほっとライン事業の登録を

65歳以上のひとり暮らし高齢者などに緊急通報装置を貸与し、緊急時の連絡・支援体制を整備します。健康相談ができる相手を確認するとともに、家庭内での急病や事故などに迅速かつ的確に対応し、在宅で自立した生活を継続できるように支援します。

* 利用者負担 / 1か月412円(所得税非課税世帯は無料)

見守りほっとライン事業の通報体制



困った⑤ 火事に気をつけなきゃ

◆消火器などの安全機器を給付

65歳以上のひとり暮らし高齢者台帳の登録者に対して、消火器(8年更新)、ガス漏れ警報器(5年更新)、火災警報器(10年更新)を給付します。

* 利用者負担 / 前年度の市民税が課税された人は、実費(生活保護世帯、前年度の市民税が非課税の人は無料)



その他のサービスもあります

- 寝具洗濯乾燥消毒サービス事業
- 訪問理美容サービス事業
- 家族介護慰労事業(紙おむつなど支給)
- 高齢者バス通院助成事業
- 生活管理指導短期宿泊事業

各事業について詳しくは、高齢福祉課へお問い合わせください。

新型コロナウイルス感染防止物資確保対策事業

「むすぶプロジェクト」に 引き続きご協力ください!

* 募集期間 / 6月30日(火)まで 午前9時~午後4時 ※土・日曜日を除く

* 受付窓口 / 大垣市ボランティア市民活動支援センター(総合福祉会館内)

* 募集物資 / ①市販の不織布マスク、サージカルマスク、エタノール消毒液、アルコール綿など ※開封済みを除く ②手作り布マスク ※布マスクの作成ボランティアも募集中

これまでに寄せられた「善意」(5月20日現在)

- ・ 市販の不織布マスク (2,147枚)
- ・ 手作り布マスク (1,251枚)
- ・ エタノール消毒液 (17個)
- ・ 布マスクの作成ボランティア (36人) ほか

問合せ 大垣市ボランティア市民活動支援センター(総合福祉会館内、☎78-8181)



受付の様子

市は、社会福祉協議会とともに、新型コロナウイルスの感染防止のため、善意でいただいたマスクや消毒液などの物資を、市内医療機関や福祉施設などへ配布する「むすぶプロジェクト」を展開中です。これまでに、市販の不織布マスクや手作り布マスクなどが寄せられ、物資を必要とする各関係機関に配布しています。

今後も引き続き、善意の絆をむすぶ取り組みにご協力をお願いします。

ICTでつながる家族の輪

近年のICT技術の進歩は、私たちの暮らしを豊かにし、これまでにない家族での見守りやコミュニケーションをサポートしています。

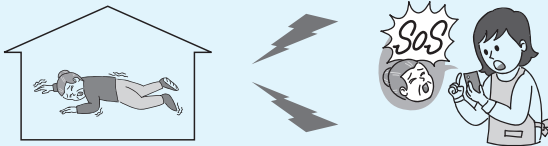
現在、新型コロナウイルス感染症の影響で、私たちの生活様式も変化せざるを得ません。

これを機に、新しい「家族の輪」について考えてみませんか。詳しくは、高齢福祉課高齢福祉グループ (☎47-7424) へ。

電球・電池・電気ポットなどがセンサーに!

ICTを活用した見守りには、人感・振動・温度などに反応するセンサーやカメラによるものがあります。その種類は多種多様で、居間やトイレなどの照明、リモコンの電池、電気ポットなど、日常生活で使用するものにセンサーが組み込まれた製品も登場し、離れた家族の生活をそっと見守ることができます。こうしたセンサーには数年間取り換える必要がないものや、センサー自体に通信機能が備わりインターネットなどの通信環境が整っていないでも利用できるものもあります。

また、警備会社などでは、上記のような見守りと定期的な巡回や緊急時の駆け付けなどの防犯が一体となった「ホームセキュリティサービス」を提供しているところもあります。



スマートフォンは無料アプリでビデオ通話!

現在、スマートフォンやパソコンなどでビデオ通話(ビデオチャット、テレビ電話)が簡単に利用できます。ビデオ通話は、インターネット回線などを使って映像と音声届け、テレビ中継のように、相手と通話できるものです。この機能を利用しお互いの顔を見て、笑顔で会話をすることは体や心に良い影響を与え、お互いの安心につながります。

スマートフォンでは、ビデオ通話が簡単にできるアプリが多数あります。通信環境が整えば、「いつでも」「気軽に」家族や友人とつながることができ、お互いに見守りを行うことができます。

新型コロナウイルスの影響がある今こそ、ビデオ通話を利用してみてはいかがでしょうか。



スマホで簡単にビデオ通話♪

新型コロナの影響でお悩みの皆さまへ

※相談時間などは5月20日現在

【どこに相談していいかわからない場合】

- 県民総合相談窓口 ☎058-272-8198
毎日8:30~17:15

【新型コロナウイルス感染症について】

- 厚生労働省コールセンター ☎0120-565-653
毎日9:00~21:00
- 岐阜県保健医療課 ☎058-272-8860
毎日9:00~21:00
- 西濃保健所 ☎0584-73-1111 (内線273)
平日の9:00~17:00
- 健康相談(大垣市保健センター)
☎0584-75-2322 / 平日の9:00~17:00

【発熱などの症状が持続している場合】

- 帰国者・接触者相談センター(西濃保健所内)
☎0584-73-1111 (内線273) / 24時間対応

【こころの相談】

- SNS心の相談 <https://lifelinksns.net>
平日の18:00~21:30、土・日・祝日の14:00~21:30
- よりそいホットライン ☎0120-279-338
24時間対応
- こころの健康相談統一ダイヤル ☎0570-064-556
平日の10:00~12:00、13:00~16:00

【DVや女性の相談】

- 女性相談(市社会福祉課内)
☎0584-81-4111 (内線2470) / 水曜日を除く
平日の8:30~17:15

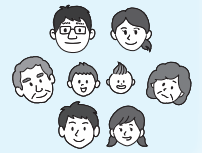
【人権について】

- みんなの人権110番 ☎0570-003-110
平日の8:30~17:15
- 子どもの人権110番 ☎0120-007-110
平日の8:30~17:15
- 女性の人権ホットライン ☎0570-070-810
平日の8:30~17:15
- 外国語人権相談ダイヤル ☎0570-090-911
平日の9:00~17:00



家族で相談して、その人に適した見守りを!

高齢者のなかには、「監視されるのは嫌だ」と考える人や、「迷惑をかけたくない」との思いから、家族間でも助けを求めない人もいらっしゃいます。現在の生活面での不安や将来について、家族間でよく話し合い、「我が家に適した見守り」を考えましょう。多様な見守り機器やサービスがあるなか、料金やサービス内容で選ぶのも大切ですが、一番大事なのは見守られる人の気持ちや見守る人の思いです。



あんしん見守りネットワーク

～ 自分たちの住む地域を自分たちで守る ～



「あんしん見守りネットワーク事業」とは、20地区社会福祉推進協議会を基盤に自治会を単位として、日常のあいさつや声かけなどによって、暮らしを見守る地域での支えあい活動です。ひとり暮らし高齢者、高齢者世帯、障がいのある人、住み慣れた地域で生活することに不安がある人などを対象に、幅広い見守り活動を行っています。

また、新聞販売店、金融機関、タクシー会社など、地域の方々と関わる機会が多い事業所の皆さんとも連携し、現在、66事業所と見守り協定を締結しています。

「自分たちの住む地域を自分たちで守る」という理念のもと、日々の生活や業務に「気づき」を加えることが、地域の安全・安心につながります。

協力事業所を募集!

大垣市社会福祉協議会は、「あんしん見守りネットワーク事業」の協力事業所を募集しています。

「見守り」といっても特別なことを行うのではなく、普段の業務における「気づき」が人を助け、救うこととなります。「おかしい物音がする」「異臭がする」など、様子がおかしいと感じた際には、同協議会へご連絡ください。

申し込みなど詳しくは、同協議会 (☎78-8181) へ。

大垣 Eats あとめし商品券

大垣商工会議所は、新型コロナウイルス感染症による苦境を乗り越えるため頑張っている市内の飲食店などを応援し、大垣地域の活性化を図るため、「大垣Eats あとめし商品券」を販売しています。

- ❖使用期間／7月1日～令和3年6月30日
- ❖内容／1枚あたり1,100円分を1,000円で購入できるお得な商品券。市内の飲食店などで利用可
- ❖備考／同一店舗または複数店舗合計で10枚（1万円）から購入可。購入時に利用可能店舗（専用HPに店舗一覧を掲載）から、どの店舗で使用するかをあらかじめ選択する。商品券は6月末に発送予定
- ❖申込／6月19日までに、大垣商工会議所などで配布の注文書に必要事項を記入し、同会議所食品部会（☎78-9112）へ ※専用HPから申込可
- ❖問合せ／同会議所食品部会（☎78-9111）へ



専用HP

風評による偏見や差別

人権について考える

みなさんは、『風評被害』という言葉を知っていますか。“根拠のない噂のために受ける被害。特に、事件や事故が発生した際に、報道や口コミなどにより、本来は無関係であるはずの人々や団体までもが受ける損害のこと”を言います。残念ながら、これまで事件・事故・災害などの際に、真実ではない噂が、口コミやSNSなどさまざまな方法で人から人へ伝わって広がり、風評被害が起きてきました。

現在、国を挙げて新型コロナウイルス感染症拡大防止の取り組みが進められています。しかし、一方で、さまざまな噂やデマが情報として拡散され、人々の憶測を呼び、医療機関、介護施設、飲食店などでの風評被害が、全国で起きています。

こうしたことを防ぐために、正しい情報を入手し、一人ひとりがお互いを思いやり、人権に配慮した冷静な行動を心がけましょう。



法務省による電話相談窓口

- みんなの人権110番 ☎0570-003-110（平日の8:30～17:15）
- 子どもの人権110番 ☎0120-007-110（平日の8:30～17:15）
- 外国語人権相談ダイヤル ☎0570-090-911（平日の9:00～17:00）



子育て支援員研修

県は、子どもに関わる仕事に携わりたい人や、保育・子育て支援分野に従事することを希望する人を対象に、子育て支援員

研修を開催しています。

受講の申込や日程など詳細は、県HPまたは、県子育て支援課（☎058-272-1111 内線2684）へ。

スクエアステップ教室

＊対象／市内在住の60歳以上の人

＊とき／7月13・20、8月3・17・24・31日、9月7・14日〈全8回〉いずれも月曜日の午前10時～11時

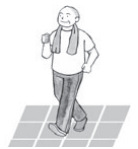
＊ところ／お勝山ふれあいセンターかたらいプラザ

＊内容／パターンを覚えてステップする、転倒予防などに効果がある簡単なエクササイズ

＊定員／25人（先着順）

＊持ち物／タオル、飲み物

＊申込／6月3～26日の平日の午前9時～午後5時に、同センター（☎71-2211）へ



空家なんでも相談会

市は、市内の空家所有者を対象に、相談会を開きます。

＊とき／6月7日（日）午前10時～午後3時

＊ところ／市役所2階会議室2-1

＊内容／空家の利活用・リフォーム・売却・解体・相続

などに関する相談

＊問合せ／NPO法人大垣空家対策協議会（☎81-4555）へ

岐阜協立大学 オンラインオープンキャンパス

＊とき／6月13日（土）午前9時30分～11時（予定）

＊内容／模擬授業、学科紹介、個別相談、入試相談、キャンパスガイドツアーなどをオンラインで行う

＊備考／詳しくは同大学HPへ

＊問合せ／同大学入試広報課（☎77-3510）へ

職業訓練センター パソコン講座

＊申込／開始1週間前（必着）までに、ファクス・往復はがきに講座名・講座番号・住所・

氏名・生年月日・電話番号・職業・勤務先・雇用保険加入の有無を記入し、大垣市職業訓練センター（〒503-0963 西大外羽1-226-1、☎・FAX89-4976）へ ※同セン

ターHPから申込可

＊備考／原則、先着順で受付。

最少開講人数に満たない講座は中止。テキスト代は実費



講座番号	日程	＜対象者＞	会場	定員	受講料
【パソコン講座】時短・効率化のためのエクセル仕事術（集中）＜エクセル初級程度の知識がある人＞					
10	7/2・9	＜全2回＞ 木	9:30～16:30	職業訓練センター	6人 7,200円（11,000円）
【パソコン講座】業務自動化のためのエクセル2016マクロ・VBA（初級）＜エクセル初級程度の知識がある人＞					
13	7/3～8/7	＜全10回＞ 火・金	18:30～21:30	職業訓練センター	6人 15,000円（24,500円）
【パソコン講座】基礎から学ぶAutoCAD2018（機械編）＜エクセル初級程度の知識がある人＞					
2	7/4～8/1	＜全5回＞ 土	9:30～16:30	職業訓練センター	6人 15,000円（24,500円）

※受講料は、中小企業勤務、または45歳以上の再就職希望者の金額で、その他の人は（ ）の金額です。

情報工房

6・7月分

自宅でパソコン・タブレット研修

情報工房で毎月開催している「パソコン・タブレット研修」が、DVDやオンラインを使って無料で受講できます。

詳しくは、同工房（☎75-7000）へ。

＊申込期限／【6月分】6月5日の午後3時まで
【7月分】6月17日の午後3時まで ※同工房HPから申込可

＊抽選日／【6月分】6月6日 【7月分】6月19日 ※定員に満たない講座は申込期限を延長

コース	講座名	日程	定員
【パソコンをあまりさわったことがない人向け】郵送でDVDとテキストを送付			
㊦	はじめてパソコン&文書作成Word2016	7月分	6人
㊧	テレビ電話アプリ「Zoom（ズーム）」を使ってみよう	7月分	6人
【もっと詳しく知りたい人向け】テレビ電話アプリ「Zoom（ズーム）」によるオンライン講座			
㊨	仕事で役立つExcel	6/10・17 水	14:00～16:00 10人
㊩	スマホで簡単！メルカリを始めよう	6/16 火	14:00～16:00 10人
㊪	キャッシュレス講座～ペイってなに？～	7/8 水	14:00～16:00 12人
プログラミングを体験したいお子様に			
情報工房HPでお子様向けのプログラミング学習動画を公開しています。作成したプログラムデータを投稿し、講師からアドバイスを受け取ることもできます。右のQRコードからアクセスできます。			



ボランティア募集!

教育支援・学校支援にご協力を

市教育委員会は、市内の保育園や幼稚園、小・中学校などでのさまざまな教育活動を地域で支援していただく「教育支援ボランティア」・「学校支援ボランティア」を募集しています。

ボランティアにご協力いただける人には、園・学校の要望に応じて都合の良い日時に行けることを行っていただきます。特別な資格は必要ありません。なお、活動にあたっては、市がボランティア保険に登録します。



地域の宝である子どもたちにとってよりよい学習環境を整えるために、あなたの力をお貸しください。

申し込みなど詳しくは、社会教育スポーツ課 (☎47-8039) へ。

教育支援ボランティア…市内の複数の学校などを支援するボランティア
学校支援ボランティア…地域の小・中学校を支援するボランティア

おもな活動

- 【環境整備】 清掃、除草、落ち葉拾い、樹木のせん定など
- 【安全見守り】 校外学習、学校行事の安全補助など
- 【学習支援】 書写授業や家庭科実習の補助、ふるさと大垣科体験学習の講師や支援など

**市営住宅の
入居者募集**

定期・随時

《定期募集》

- *入居可能時期/令和2年7月下旬予定
- *申込/6月1~15日の平日に、岐阜県住宅供給公社で配布の申込書に必要書類を添えて、同公社(ソフトピアジャパンエリア内ワークショップ24 6階、☎47-8192)へ持参



団地名	構造・間取り	住宅設備		家賃 ※入居者の収入によって変動	戸数
		便所	浴槽		
鶴見団地	5階建の3階・3DK	水洗	有	16,100~31,700円	1戸
和合団地	3階建の1階・3DK	水洗	有	24,000~47,100円	1戸
和合団地	3階建の2階・2DK	水洗	有	19,800~38,800円	1戸
外洲団地	5階建の2階・3DK	水洗	有	13,400~26,400円	1戸
外洲団地	5階建の1階・3DK	水洗	有	18,500~36,400円	1戸

《随時募集》

右表の市営住宅は、募集戸数に達するまで、随時募集しています。

団地名	募集戸数
和合団地	3階建の2階3戸、1階1戸、高齢者用1戸、身体障がい者用1戸
江並団地	4階建の3階1戸、2階1戸、1階1戸
椿町団地	3階建の2階1戸

ラジオ・テレビ広報番組案内

6 Jun

- ▶東海ラジオ「マイタウン情報」16日/15:25~
「食」で心も体も健康に
- ▶エフエム岐阜「子育てパラダイス」毎週火曜/8:45~
- ▶エフエム岐阜「シティインフォメーション」毎週金曜/9:00~
- ▶大垣ケーブルテレビ<チャンネルOCT>
<水都ピア通信おおがき>月/15:45~、水/19:30~、
金/17:15 ~、土/23:45~、日/14:45~
- 【お得がいっぱい!ぷらっと西美濃通行手形】
おもてなし店や文化施設などでお得な特典を受けることができる「ぷらっと西美濃通行手形」を紹介

**明るい選挙推進協議会
市民委員と推進員の募集**

大垣市明るい選挙推進協議会は、明るい選挙の推進啓発と投票率向上を図るため、同協議会の市民委員と推進員を募集します。

応募資格はいずれも、市内在住の18歳以上(令和2年6月1日現在)の人で、昼間の行事に参加できる人(学生も可)です。

詳しくは、市選挙管理委員会(☎47-8292)へ。

《市民委員》

- *任期/委嘱の日から2年間
- *募集人数/1人
- *活動内容/選挙啓発事業の審議と事業参加
- *応募方法/6月15日(必着)までに、市選挙管理委員会に配布の応募書(市HPからダウンロード可)に必要な事項を記入し、「投票率向上」についての意見・提案(様式自由)を添えて、直接または郵送・ファクス・Eメールで、同委員会(〒503-8601 丸の内2-29、FAX81-4460、e-mail:senkyokanriiinkai@city.ogaki.lg.jp)へ

《推進員》

- *活動内容/街頭での投票参加の呼びかけなど
- *応募方法/電話またはEメールで、同委員会へ



募集

放送大学の学生

放送大学は、令和2年10月入学の学生を募集します。

同大学は、テレビなどの放送やインターネットを使って授業を行う通信制大学・大学院。自宅に居ながら幅広い分野の知識を学べます。

詳しくは、同大学HPをご覧ください。か、放送大学岐阜学習センター(☎058-273-9614)へ。

税務職員(高校卒業程度)

*応募資格/令和3年3月までに高校または中等教育学校を卒業見込みの人および、令和2年4月1日現在で高校または中等教育学校卒業後3年を経過していない人

*申込/6月22日~7月1日に、人事院HPから申込み。

詳しくは、名古屋国税局人事第二課試験係(☎052-951-3511 内線3451)へ



市民伝言板

このコーナーには、市民団体などの催し・講座・募集を掲載しています。

おうちで産前産後ケア

- *対象/妊娠中または出産を経験したことのある女性
- *とき/毎週火曜日 午前10時~11時30分
- *内容/テレビ電話アプリの「Zoom(ズーム)」を使って、産前産後ケアについての講座やエクササイズの紹介などをオンラインで視聴する
- *申込/産前産後ケアあつぷるHPから申込
- *問合せ/同団



同団体HP

体の堀川さん(☎090-8577-2776)へ

作って学ぶ理科教室

- *対象/小学生(親子での参加可)
- *とき/6月28日(日) 午後2時30分~4時30分
- *ところ/ファミリーレストラン「べろりんごはん(領家町)」
- *内容/磁石のおもちゃや光を分ける装置(分光器)を作る
- *定員/20人(先着順)
- *参加料/500円(材料費)
- *持ち物/はさみ
- *申込/べろりん学習塾の大野上さん(☎090-1108-7392)へ



朝柄 湊介くん(1歳)

健康ガイド

健康ガイドの情報は、メール配信サービスで配信しています。
t-ogaki@sg-m.jp に空メールを送ると、登録できます。



次の人は、一部を除いて検(健)診が無料になりますので、申し込み時にお知らせください。

- ①70歳以上の人(実施月の1日の年齢)
- ②65歳以上70歳未満(実施月の1日の年齢)で、身障手帳1~3級、療育手帳B1以上または精神障害者保健福祉手帳1・2級を持つ人
- ③生活保護世帯や中国残留邦人および市民税非課税世帯の人 ※身分証明書と印鑑を持参の上、受診日の前日までに保健センターで手続きが必要

- がん検診にお越しの際は、健康保険証をご持参ください。自覚症状のある人は、早めに医療機関の受診をお勧めします
- 人間ドックや職場などで受診機会のある人は、対象になりません

<大垣地域>

※申込の受付時間は8:30~17:15

大垣市保健センター (☎75-2322)

健診・検診名	対象	とき	ところ	備考	料金	申込
子ども 4か月児健康診査	令和2年2月 1日~10日生まれの子	6/23(火) <受付> 13:00~13:30	保健センター	【持ち物】母子健康手帳、冊子「つくしっ子」の中の健康診査票 ※約2時間かかります	無料	不要
	11日~20日生まれの子	6/24(水) <受付> 13:00~13:30				
	21日~28日生まれの子	6/25(木) <受付> 13:00~13:30				
子ども 3歳児健康診査	平成29年5月 1日~10日生まれの子	6/16(火) <受付> 12:45~13:15	保健センター	【持ち物】母子健康手帳、送付する健康診査票とアンケート、検尿 ※約2時間半かかります	無料	不要
	11日~20日生まれの子	6/17(水) <受付> 12:45~13:15				
	21日~31日生まれの子	6/18(木) <受付> 12:45~13:15				
大人 大腸がん検診	40歳以上の人	7/11(土)・17(金)・20(月) <受付> 9:00~10:30	保健センター	申し込み後に保健センターから採便用検査セットを郵送。提出日に持参	300円	6/5~17
大人 胃がんリスク検診	40~74歳の人(過去に受けたことのない人) ※無料となる対象は要確認	7/5(日) <受付> 13:30~13:50 <受付> 14:00~14:20 <受付> 14:30~14:50	保健センター	血液検査(ペプシノゲン検査、ピロリ菌抗体)	500円	6/5~
大人 乳がん検診	35歳以上の女性(令和元年度に受診した人は除く)	7/10(金)・27(月) <受付> 13:00、13:30	市民病院 1病棟地下	ワンピースは不可。妊娠中、授乳中、授乳後6か月未満、豊胸手術をしている人、医療機器が前胸部に入っている人はご遠慮ください ※市川外科(託児有)への予約は直接、同外科(☎74-7065、75-5078)へ。月~土の診療時間内に電話 ※なわ医院・乳腺クリニックへの予約は、直接同医院(☎74-0170)へ。月~土の診療時間内に電話	1,000円	6/5~
		7/2(木)・7(火)・14(火)・16(木)・21(火)・28(火)・30(木) <受付> 13:30、14:00	大垣徳洲会病院			6/8~
		月・火・水・金・土(祝日を除く。水曜日は午前のみ) <受付> 9:30~11:30、15:00~17:30 (土曜日は9:30~11:30、13:30~15:30)	市川外科(南若森町)			6/20~
		月・火・水・木・金・土(祝日を除く。木曜日・土曜日は午前のみ) <受付> 9:00~12:00、16:00~19:00 (木曜日・土曜日は9:00~12:00)	なわ医院・乳腺クリニック(開発町)			6/20~

ウェブシステムでは、8月以降の今年度分の検(健)診が予約可能です。予約可能な日程等については、システム画面をご確認ください。



検診予約
QRコード

まごころ

次の皆さんからご寄付(令和2年3月分)をいただきました。ありがとうございました=敬称略=。



- 【災害に強いまちづくりのため】
- ▷匿名 避難用簡易保護帽120個
- 【丸の内公園に伴う緑化推進事業のため】
- ▷(公財)だいしん緑化文化振興

- 財団 樹木434本、地被植物120㎡
- 【市内の医療機関・福祉施設へ】
- ▷(株)アートユニフォーム岐阜・(株)ハイルパーティ サージカルマスク2万5,000枚
- 【市民病院へ】
- ▷早野正美 条幅半切軸2点
- 【障がい福祉事業充実のため】
- ▷(株)岐阜放送 車いす1台
- 【市内の福祉施設へ】
- ▷白須あけ美 薬用ハンドソープ100個 ▷アールズスタイル除菌スプレー500ml5本、詰め替え用20L5本

- 【小中学校教育の充実のため】
- ▷上田石灰製造(株) 130万円
- 【綾里幼保園へ】
- ▷大垣風愛好会 名前入り龍鳳25枚
- 【青墓幼保園へ】
- ▷(株)ヤナギ園芸 花の苗約500株 ▷青墓幼保園PTAひまわり会 平太鼓1式
- 【興文幼稚園へ】
- ▷興文幼稚園PTA 室内運動遊具1セット、絵本1冊
- 【南保育園へ】
- ▷南保育園保護者会 三輪車3

- 台、幼児用マット2枚
- 【中川幼稚園へ】
- ▷加納彰 名前入り和風22枚
- 【ゆりかご保育園へ】
- ▷ゆりかご保育園保護者会 絵本44冊
- 【安井保育園へ】
- ▷安井保育園保護者会 プリンター1台、デジタルカメラ1台、大型絵本1冊
- 【丸の内保育園へ】
- ▷丸の内保育園保護者会 デジタルカメラ1台、絵本28冊、紙芝居5冊

保健センターの教室など

上石津・墨保地域 乳幼児相談

- *対象/乳幼児を持つ保護者
- *とき/6月23日(火)



- 午前9時～11時
- *ところ/上石津保健センター、墨保保健センター
- *内容/育児や発育などの相談
- *持ち物/母子健康手帳
- *問合せ/上石津保健センター(☎45-2933)、墨保保健センター(☎62-3112)へ

6月は「食育月間」

毎月19日は食育の日

毎年6月は「食育月間」、毎月19日は「食育の日」です。この機会に家族そろって食事をすることを心がけ、家族の食事について振り返ってみてはいかがでしょうか。詳しくは、大垣市保健センター(☎75-2322)へ。

◆食育とは

さまざまな経験を通じて、「食」に関する知識と「食」を選択する力を習得し、健全な食生活を実践できる人間を育てることです。

◆身近な食生活を見直してみよう

- ①1日の食事のリズムから、健やかな生活リズムにつなげましょう。
- ②適度な運動をして、適正体重の維持を心がけましょう。
- ③主食・主菜・副菜を基本に、バランスの良い食事を摂りましょう。
- ④野菜・果物、牛乳・乳製品、豆類、魚を組み合わせ、豊富な栄養素を取り入れましょう。
- ⑤食塩は控えめに、脂肪は、質と量を考えながら摂取しましょう。



食育キャラクター「ますごめくん」

街頭献血にご協力を！

新型コロナウイルスの影響を受け、全国各地で献血バスが配車される予定だったイベントなどが中止となり、輸血用血液の不足が懸念されています。輸血を必要とする患者さんに安定的に血液を届けるために、献血へのご協力をお願いします。



- ◆対象/男性は17～69歳、女性は18～69歳の健康な人(65～69歳の方は、60～64歳の間に献血経験が必要です)

とき	ところ ※すべて400ml限定
6/5(金) 9:30～12:00、13:30～16:00	大垣市役所
6/6(土) 10:00～12:00、13:30～16:00	平和堂アルプラザ鶴見(鶴見町)
6/11(木) 9:45～12:00、13:30～16:00	アクアウォーク大垣(林町)
6/20(土) 10:00～11:30、13:00～16:00	イオンモール大垣(外野)
6/28(日) 9:30～12:00、13:30～16:00	イオンタウン大垣(三塚町)

新型コロナウイルス感染症 相談・受診の目安

◆相談・受診の前に

発熱などの風邪症状がみられるときは、学校や会社を休み、外出を控え、体温を測定して記録しておきましょう。

◆帰国者・接触者相談センターなどに相談する目安

- ①息苦しさ(呼吸困難)、強いだるさ(倦怠感)、高熱などの強い症状がある
- ②重症化しやすい人(高齢者、基礎疾患がある人など)で発熱や咳などの比較的軽い風邪の症状がある
- ③①②以外の人で発熱や咳などの比較的軽い風邪の症状が続いている

▶帰国者・接触者相談センター(西濃保健所内)

☎73-1111(内線273)/24時間対応

◆医療機関にかかるときは

受診による拡大を防ぐためにも、複数の医療機関を受診することは控えましょう。

また、医療機関を受診する際は、マスクを着用するほか、手洗いや咳エチケット(咳やくしゃみをする際に、マスクやティッシュ、ハンカチ、袖・肘の内側などを使って、口や鼻をおさえる)を徹底しましょう。

国民健康保険 傷病手当金を給付 後期高齢者医療保険

大垣市国民健康保険・後期高齢者医療保険の被保険者のうち、新型コロナウイルス感染症に感染した場合、もしくは発熱などの症状があり感染が疑われた場合に、療養のために仕事を休んだことによって、その期間の給与の全部または一部の支払いを受けることができなくなった被保険者は、申請手続きにより、傷病手当金の給付を受けられる場合があります。



詳しくは、国保医療課へお尋ねください。

担当課	対象者	電話番号
国保医療課	国民健康保険被保険者	☎47-8132
	後期高齢者医療保険被保険者	☎47-8140

5月31日～6月6日は 禁煙週間

5月31日から6月6日は、禁煙週間です。

厚生労働省が定める今年度のテーマは「2020年、受動喫煙のない社会を目指して～たばこの煙から子どもたちをまもろう～」です。

たばこは、ガンだけでなく、心臓病や高血圧、糖尿病などの生活習慣病を招く要因となっています。

また、たばこの先から立ち上る煙(副流煙)は、直接たばこから吸い込む煙(主流煙)より有害物質が多く、たとえ目に見えないくらい薄くなったとしても喫煙者本人だけでなく、周りの人の健康に影響を及ぼします。

あなたとあなたの周りの人の健康のために、禁煙の決断をしましょう。



参加しませんか 介護予防サポーター 養成講座

介護予防サポーターは、介護予防についての正しい知識を学び、いきいきサロンなどの地域の活動のなかで、介護予防の普及活動や運動指導などをするボランティアです。
あなたも介護予防サポーターになりませんか。

- ◆対象/次のいずれにも該当し、原則、毎回受講できる人
 - ①市内在住で、運動制限のない74歳くらいまでの人
 - ②体を動かすことが好きでボランティアとして活動できる人
- ◆とき/右表のとおり
- ◆ところ/奥の細道むすびの地記念館

- ◆定員/20人(先着順)
- ◆持ち物/飲み物、タオル、運動できる服装
- ◆申込/6月3日(水)から、大垣市保健センター(☎75-2322)へ

とき (いずれも9:30～11:30)	内容
7/2(木)	介護予防の基礎知識、サポーターの役割
7/9(木)	口腔機能向上
7/16(木)	低栄養予防
7/21(火)	認知症の理解とサポート
7/30(木)	運動器障害、ロコモ対策

経済戦略セミナー

～オンライン配信で開催します！～

- ❖対象／創業予定者、創業してから5年以内の創業者、飲食店経営者など
- ❖とき／6月20日(土) 午後2時～4時
- ❖内容／株式会社minitts代表取締役で佰食屋オーナーの中村朱美さん=写真=を講師に招き、「逆境に負けない！“強いお店”の作り方～withコロナafterコロナの時代に向けて～」と題したオンラインセミナー
- ❖定員／80人(先着順)
- ❖参加方法／パソコン、スマートフォンなどによるオンライン受講
- ❖申込／ネット申込または、産業振興室や大垣ビジネスサポートセンター(ガキビズ)などで配布の申込用紙に必要事項を記入し、同センター(情報工房内、☎・FAX78-3988)へ



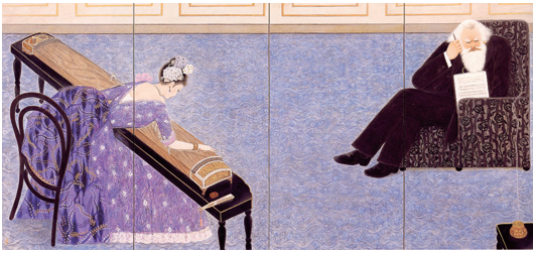
申込ページ

守屋多々志美術館
第79回企画展

世界旅行

今回の企画展は、日本と世界の交流を描いた歴史画のほか、イタリア留学時代のスケッチ・古画模写、中国やタイを旅した際に描いたスケッチを中心に紹介します。

- とき／6月1日(月)～7月5日(日) 午前9時～午後5時 ※毎週火曜日は休館
- 入館料／300円(高校生以下は無料)
- 問合せ／同美術館(☎81-0801)へ



作品「ウィーンに六段の調(ブラームスと戸田伯爵極子夫人)」

新型コロナウイルス感染防止のため 大垣祭の軸行事が中止 神事のみ執り行われる



大垣八幡神社で執り行われた神事の様子

13両の軸が城下町を巡行し、初夏の訪れを告げる大垣まつり。今年は、5月9・10日に開催が予定されていましたが、新型コロナウイルス感染防止のため軸行事を中止するなど、神事のみ規模を縮小して大垣八幡神社で執り行われました。

370余年の歴史と伝統を持ち、ユネスコ無形文化遺産にも登録されている「大垣祭の軸行事」。太平洋戦争以降では、初めての中止となりました。

ソフトピアジャパンセンタービル 1階

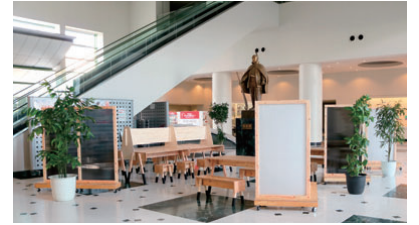
「ふれあい広場」リニューアル

ソフトピアジャパンセンタービル1階の「ふれあい広場」が、情報科学芸術大学院大学産業文化研究センター(RCIC)の協力を得て、より過ごしやすいスペースに生まれ変わりました。

県産の木材を使ったテーブルと、いすやベンチ、大型の植物、1階を行き交う人からの視線を遮るパーテーションも設置されています。

施設の利用者がリラックスできる空間に生まれ変わりましたので、立ち寄った際はぜひご利用ください。

詳しくは、ソフトピアジャパンセンター(☎77-1111)へ。



木製のテーブルなどが設置された「ふれあい広場」

[有 料 廣 告]

