

令和 7 年 度

契 第 10 号

墨俣さくら会館 外壁改修工事 設計書

大垣市 墨俣町上宿 地内

大 垣 市

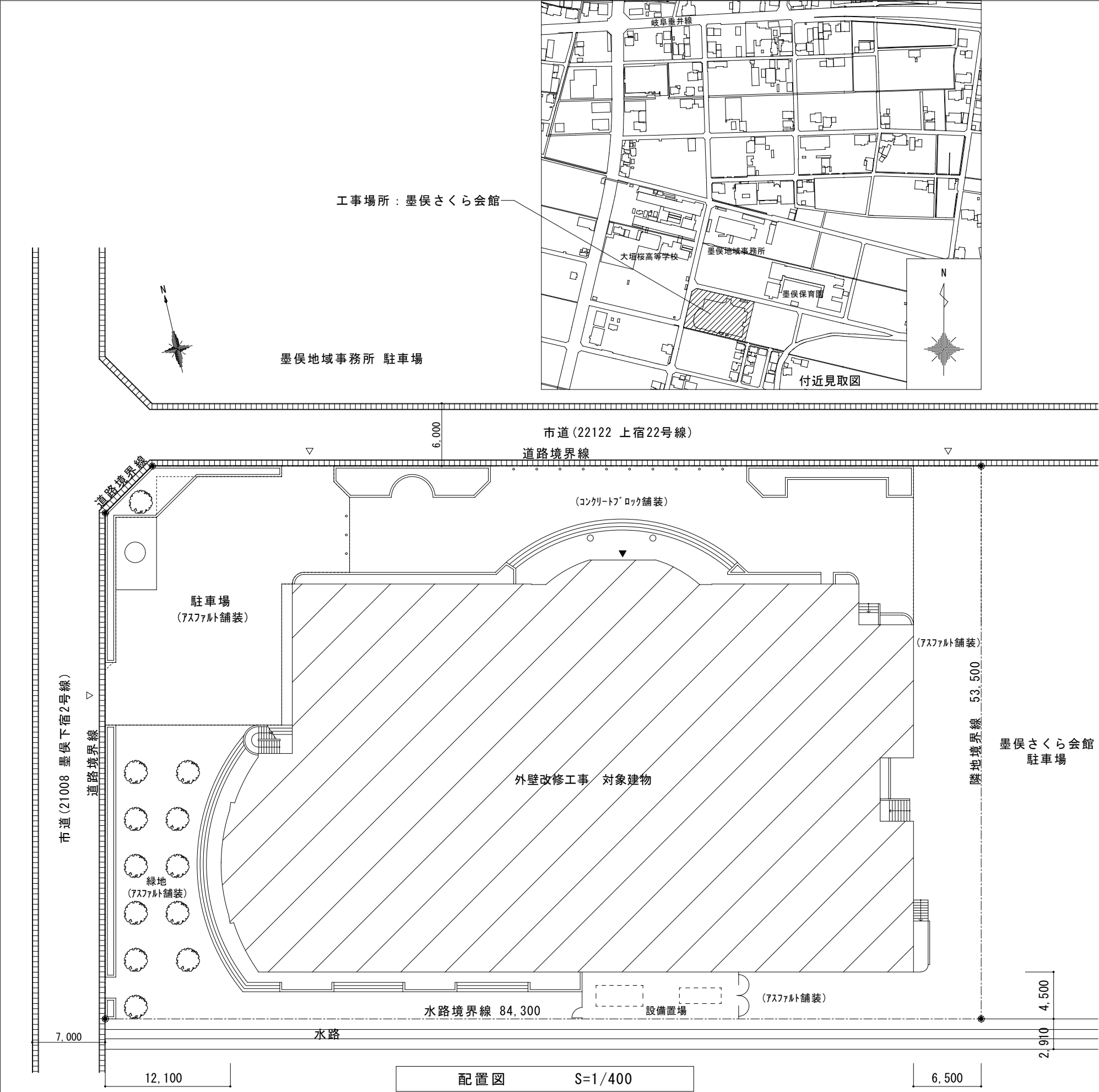


# 墨俣さくら会館 外壁改修工事

## 図 面 リ ス ト

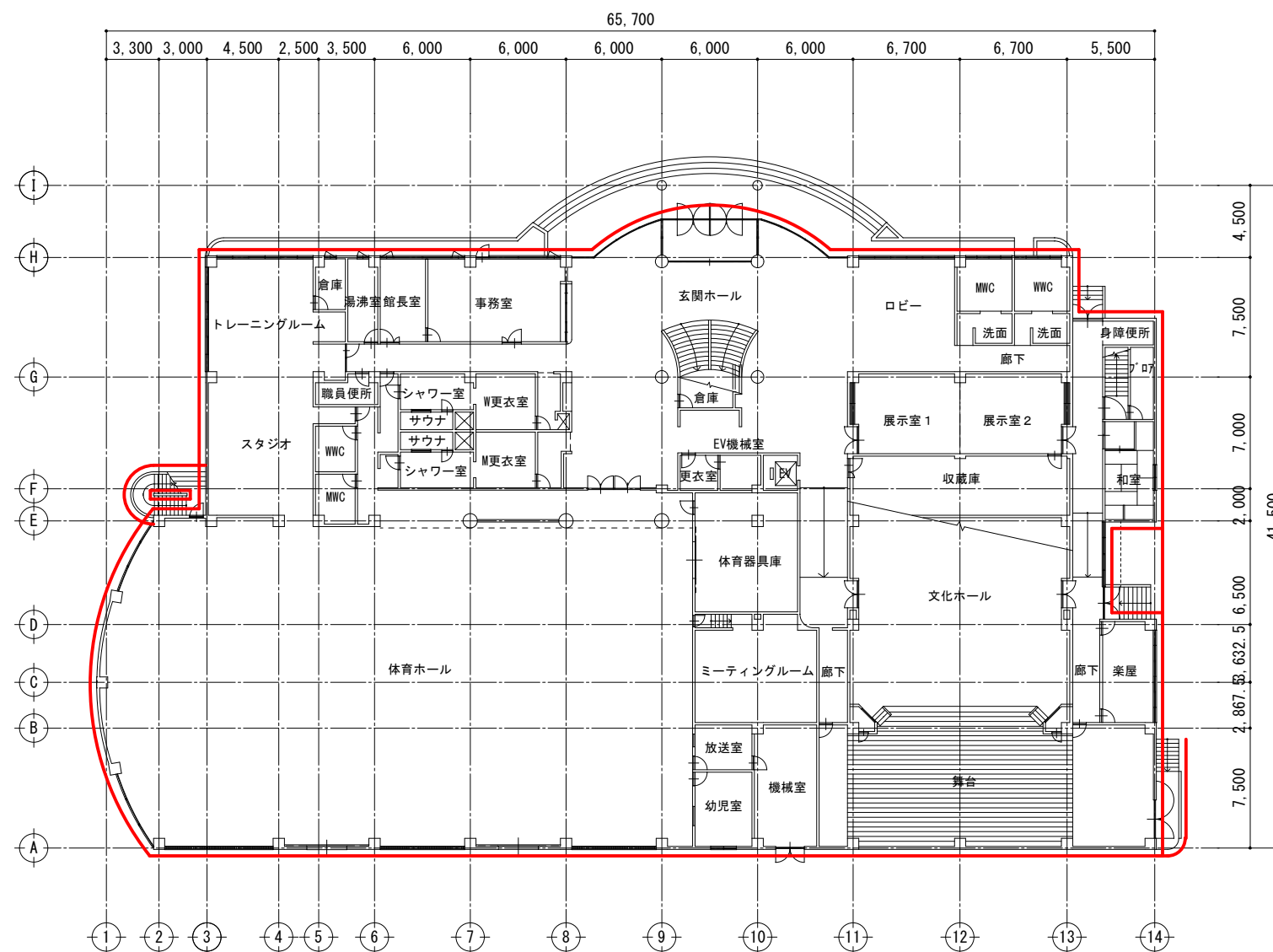
図面番号	図面名称	縮 尺	図面番号	図面名称	縮 尺
A- 001	仕様書・工事スケジュール表	--	A- 011	断面図	1/200
A- 002	提出書類表・付近見取図・配置図	1/400	A- 012	1階天井伏図	1/400
A- 003	仮設計画図	1/400	A- 013	2階・3階天井伏図	1/400
A- 004	1階平面図	1/400	A- 014	劣化図(1)	1/200
A- 005	2階平面図	1/400	A- 015	劣化図(2)	1/200
A- 006	3階・R階平面図	1/400	A- 016	劣化図(3)	1/200
A- 007	北立面図	1/200	A- 017	劣化図(4)	1/200
A- 008	西立面図	1/200			
A- 009	南立面図	1/200			
A- 010	東立面図	1/200			

工事名称　　墨俣さくら会館　外壁改修工事			仮設工事		環境配慮工事	
仕　　様　　書						
工事概要	・当施設の外壁全面の改修を行うもの。　　2.054 m2 ・（既設外壁・庇上裏の塗材は石綿含有のため、塗膜除去）	工事場所	大垣市　墨俣町上宿　地内			
本工事は、国土交通省大臣官房官庁営繕部監修「公共建築工事標準仕様書(建築工事編)」「公共建築改修工事標準仕様書（建築工事編）」 「公共建築工事標準仕様書（設備工事編)」「公共建築設備工事標準図(機械設備工事編)」 「公共建築改修工事標準仕様書（機械設備工事編）」 「公共建築工事標準仕様書(電気設備工事編)」「公共建築設備工事標準図(電気設備工事編)」「公共建築改修工事標準仕様書（電気設備工事編）」 「建築物解体工事共通仕様書」 「建築工事標準詳細図」「工事写真の撮り方」（いずれも最新版）を使用する。						
週休2日制工事	・本工事は、週休2日制工事（月単位・通期）とする。※「大垣市発注の週休2日制工事要領」参照					
事前調査	・本工事施工前に現況調査を十分に行うこと。尚、不明な点は市監督員との協議による。					
工程及び搬入	・工事の工程及び機器等の搬出入方法は、市監督員及び施設管理者との協議の上、施設の運営に支障の無いように進めること。					
官公署等への手続	・工事の完成に必要な官公署等への手続は、費用を含め受注者の責任に於て行うこと。					
安全管理	・受注者は災害公害及び危険防止のため、関係法規の定めるところに従い充分な策を講じ施工すること。 尚、必要があれば適切に足場・仮囲い・養生等を行うこと。 ・工事中発生した公害及び近隣よりの苦情に対しては、施工者の責任において対処する。 ・工事中には必要に応じて交通誘導員を置き、他への安全に期する。 ・車両の入出りに際しては、土落とし等の対策を行うなど、周辺道路の汚損等が無いような対策をとること。 汚損した場合は、直ちに清掃、修復を行うこと。					
保険等	・第三者に損害を与えた場合及び工事的物、工事材料に損害を被った場合の保証を目的とする損害保険、建設工事保険等に加入すること。					
使用材料工法	・使用材料の選定に当たっては、環境に優しい材料及びリサイクル商品（グリーン購入法）、エコマーク製品の使用、環境負荷を軽減する工法を考慮すること。 ・本工事に使用する建築材料等は、本図書に規定するものとこれらと同等のものとし、その場合は市監督員の承諾を受けること。 ・建築工事共通仕様書又は建築改修工事共通仕様書に記載されていない特別な材料の工法は、当該製品指定工法による。					
施工图計画	・工事に先立ち、関係者と打ち合わせを行い、仮設を主とした施工图計画を立案すること。					
施工图等	・次の工事については、その施工前に施工图を提出し、市監督員の承諾を受けると。 外壁改修施工数量調査図（図A-014～A-017の凡例記号を使用）※数量対比表を提出　凡例記号は発注図の記号を使うこと。					
隠蔽部の検査	・埋戻し、コンクリート打込及び内外装の仕上げ等により工事部分が隠蔽となる部分については、市監督員の立ち会い・検査を受けること。 また、立会い・検査が困難な場合は、承諾を受けた後、施工前・施工中・施工後写真を写真等で確認できるようにすること。					
廃棄物の処分	・解体及び解体材の処分にあたっては、「建設工事に係る資材の再資源化等に関する法律」（平成12年法律第104号）（以下、「建設リサイクル法」という。）に準じ、分別解体、再資源化を図ること。 また、「廃棄物の処理及び清掃に関する法律」(昭和45年　法律第137号)により収集・運搬・最終処分等、担当責任者別に委託契約書を締結し、その写し、処分状況報告書(記録写真、処分書類等)及びCOBRISを提出すること。					
再資源化	・建設リサイクル法の規定が及ばない資材についても、同法の規定に準じて分別解体、再資源化に努めること。					
別途工事	・密接に関連する次の別途工事とは、お互いに協力して施工するとともに、仕事を円滑に進めることが出来るように調整連絡を行うこと。　　別途工事：					
引き渡し	・工事完成による引き渡しに当たっては、受注者は社内検査を行い、合格後、諸官公署、建築主の竣工検査を受け、必要書類、物品と共に引き渡し、その後の適正な運用に協力する。					
品質確保	・受注者は、工事施工において、自ら立案実施した創意工夫や技術力に関する項目、又は地域社会への貢献として評価できる項目について、工事完了時までに所定の様式により提出することができる。					
シックハウス対策	・ホルムアルデヒド及びVOCを発生させる又は含む材料をやむを得ず使用する場合は、ホルムアルデヒドについてはF☆☆☆☆、その他VOCについては出来る限り低含有量のものを使用すること。また、施工前及び施工完了後に揮発性有機化合物の室内濃度を測定し、文部科学省が定める指針値以下であることを確認し、報告すること。 ・測定項目：ホルムアルデヒド、トキシソリン、エチルベンゼン、スレン、n-ブタジロペンテン ・測定箇所：ヶ所　　測定方法：試料採取方法、分析方法 パッケージ型（24時間）とする					
中間検査	・中間検査の実施は、「大垣市中間検査要綱」に基づき実施するもの。なお、中間検査は、給付の対象としない。					
家屋調査	・家屋調査は、用地調査等业务共通仕様書（岐阜県）を準用して実施すること。 ・家屋調査は、次のいずれかの資格を有する者が行う。 ①補償業務管理士（事業損失部門） ※ （一社）日本補償コンサルタント協会の補償業務管理士研修及び検定試験実施規定第14条に基づく補償業務管理士登録台帳に登録されている者 ②家屋調査業務に関し、7年以上の実務経験を有する者 ③発注者が上記①、②の者と同等の知識及び能力を有する者と認めた者					
設計監理		大垣市都市計画部建築課 ARCHITECTURE DIVISION OGAKI CITY HALL		設計年度 令和7年	設計名 墨俣さくら会館　外壁改修工事	
				図名 仕様書・工事スケジュール表		
				図番 A-001		



提出書類表				
		項目		
契約書類	着工時	R06.4～		
		★着工届		
		★現場代理人・(専任)主任技術者・監理技術者補佐届・(専任/特例)監理技術者届 ※(専任)主任技術者・監理技術者補佐届は、資格要件のわかる書類添付 ※(専任/特例)監理技術者は、監理技術者有資格者証の写しを添付 ※現場代理人届に直接的な雇用関係がわかる書類、その他の各届出書に直接3ヶ月雇用のわかる書類を添付(経歴書または健康保険証等の写し)		
		★工程表(ワークと出来高予定を含む) ※契約後10日以内		
		請負代金内訳書 ※発注者が指示した場合に限る 約款第3条		
		各種工事保険証書の写し ※火災保険、建設工事保険 約款第58条		
完成時	完成届	★完成届		
		★出来形届書 ※支払いがある場合にその都度		
		★請求書		
完成写真(着工前・完成) ※トレーニングペーパー付(完成写真の方に色付け、撤去部分：青、新設部分：赤) 写真撮影方向を示す図面添付				
完成成果書類	赤ファイル	1	完成図	
		2	施工図	
		3	保証書・取扱説明書 ※保証書の保証開始日は、引渡し日(完成検査合格日)	
		4	現況調査報告書(現場着手前の周辺道路、水路、境界構造物、KBM等を調査し、現況写真を添付)	
		5	家屋調査報告書(事前、事後) ※別ファイル可	
	青ファイル(補助工事は灰ファイル)	1	完成写真(着工前・完成) ※トレーニングペーパーなし	
		2	工事写真 ・工種別写真(着工前・中・完成) ・安全管理状況写真 ・標識・掲示写真(建設業許可票、労災保険関係成立票、施工体系図、下請負人に対する通知、建退共制度事業主の現場標識、緊急時連絡票、作業主任者選任表示板、建基法による確認表板、解体工事業者登録票、石綿事前調査結果、石綿使用した建築物の解体工事のお知らせ、再生資源利用促進計画書、工事表示板(W900×H1200))	※全体および拡大写真
			3	工程表 ・全体工程表、実施工程表、月間工程表、週間工程表(休日、夜間作業層を兼ねる)
		4	施工計画書 ・総合施工計画書 ・工種別の施工計画書(施工要領書)	
		5	施工体制関係書類 ・施工体制台帳 ※県第18号様式 ・施工体系図 ※県第19号様式 ・作業員名簿 ※県第18-2号様式	・主任(監理)技術者の資格要件を証明する書面、雇用を証明する書面 ・契約書の写し(元請け、下請け全て)
		6	産業廃棄物関係書類 ・産業廃棄物処理委託契約書(写し) ・中間・最終処分場までの運搬経路図、写真	※廃棄物処理法施行令第6条の2 ・処理業者(収集・運搬・処分)の許可証(写) ・産業廃棄物管理表(マニフェスト票) ※掲示のみ
		7	再生資源関係書類(COBRIS) ※請負代金100万円以上 ・再生資源利用計画書、再生資源利用促進計画書 ・再生資源利用実施書、再生資源利用促進実施書	※提示のみ
		8	出来形管理 ・月毎の工事履行報告書(出来形率、工程表、写真) ※補助工事または工期6ヶ月超の工事 ・工種別の出来形管理資料(出来形管理図、測定結果一覧表)	
		9	品質管理 ・工種別の品質管理資料(品質管理図、基準値対比表、写真) ※建物位置・高さ、杭芯ズレ、基礎寸法、鉄筋外観、鉄骨建起し、内装墨位置等 ・工種別の試験結果報告書 ※コンクリート強度試験、鉄筋(鉄骨)超音波探傷試験、塗膜厚測定試験、VOC環境測定試験	
		10	使用材料 ・材料承諾書(全ての材料) ※材料資料(メーカーカタログ、大臣認定書、JIS規格書、コンクリート配合計画書等) ※設計数量と計画数量の対比表 ・出荷証明書(メーカー出荷証明書、納品書、ミルシート等)	
		11	打合せ記録 ・打合せ記録簿(定例会議、個別会議) ・設計図書の疑義による協議書および指示書	
		12	安全管理・安全教育 ・道路使用許可等の関係機関の許可書の写し ・使用機械・工具・車両等の点検等、過積載防止の記録簿 ・安全教育実施報告書、安全巡視、TBM、KY等の実施記録、新規入場者教育の実施書	※提示のみ ※提示のみ
		13	建設業退職金共済制度関係 ・建設業退職金共済制度掛金収納書 ・建設業退職金共済制度掛金充当実績総括表	※提示のみ
		14	工事保険関係 ・火災保険、建設工事保険証券の写し(保険の範囲がわかる約款、カタログ等も添付)	
		15	工事特性・創意工夫・社会性等に関する実施活動 ・実施状況報告書 ※実施した場合 ※工期短縮の工夫、品質向上の工夫、地域社会や住民に関する貢献等	
16	各種法令等に基づく書面関係 ・解体工事等に係る調査結果説明書 (大気汚染防止法第18条の15第1項) ・特定粉じん排出等作業結果報告書 (大気汚染防止法第18条の23第1項) ・休日取得計画書、休日取得実施書、週休2日制工事(現場閉所)報告書 (大垣市発注の週休2日制工事要領第5条) ・工事に必要な官公署等への届出書類			
17	その他 ・監督員通知書 ・工事検査報告書(社内検査、建築課検査) ・上述No.1～16以外の工事書類(提出書、報告書ほか)			
(1)上表の完成成果品書類欄の各書類は、原則、紙面で市指定の表紙(指示・承諾・協議・提出・報告書)を付して、2部(正・副)提出し、決裁された1部(正)を完成成果品とすること。 (2)完成成果品書類の電子データは、完成時にまとめてCD又はDVD(本体共)にて提出すること。 ※CD・DVDは、完成成果品書類の赤ファイルに、2穴付き不織布ケース(サウザンライ FCD-FRBD50W)で同梱すること。 ※最新のパターンファイルを適用したウイルスソフトでスキャンしたものに限り。 (3)完成成果品書類は、背幅伸縮ファイル(コヨ F-V90 サイズ：A4-S)に上表の赤ファイル、青(灰)ファイル別に綴り、市指定の表紙を貼ること。 (4)完成成果品書類のファイルが5冊を超える場合は、市指定の収納箱に入れて提出すること。 (5)★印の書類は、https://www.city.ogaki.lg.jp/0000007329.htmlに掲載。				
図名		縮尺	図番	
提出書類表・付近見取図・配置図		A3:1/400	A-002	





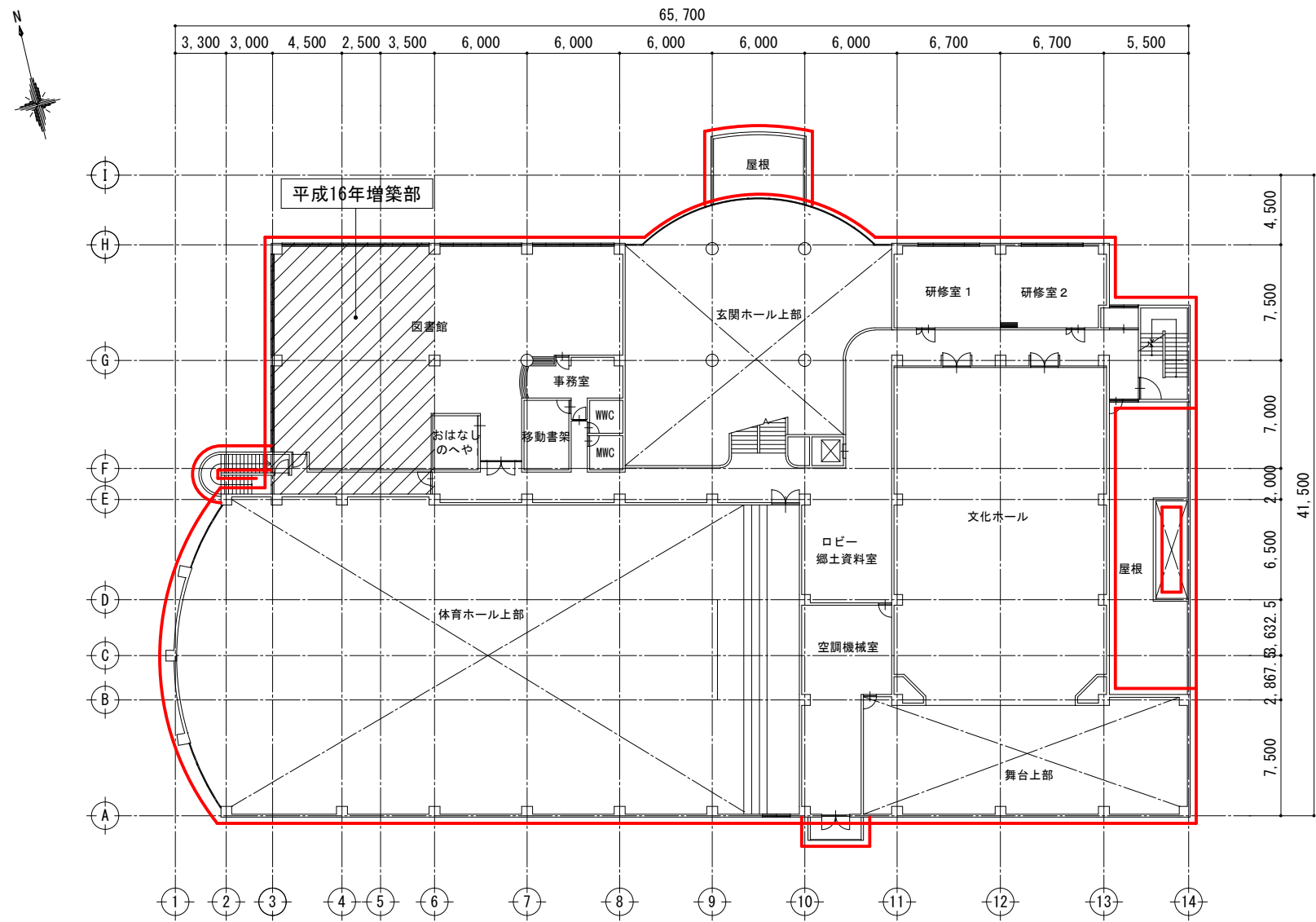
凡 例	
<span style="color: red;">—</span>	外壁改修部分

1階平面図

S=1/400

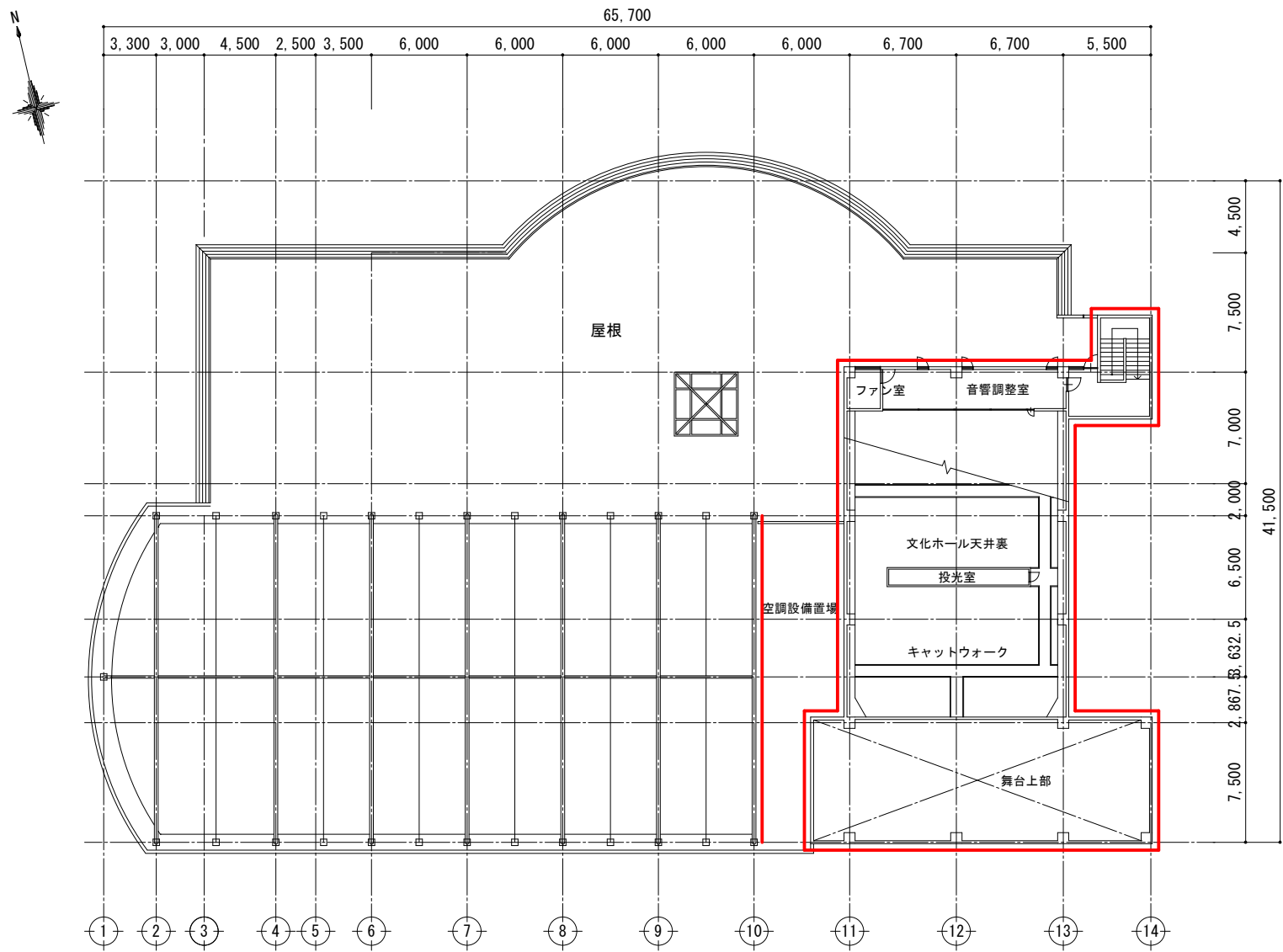


凡 例	
<div></div>	外壁改修部分

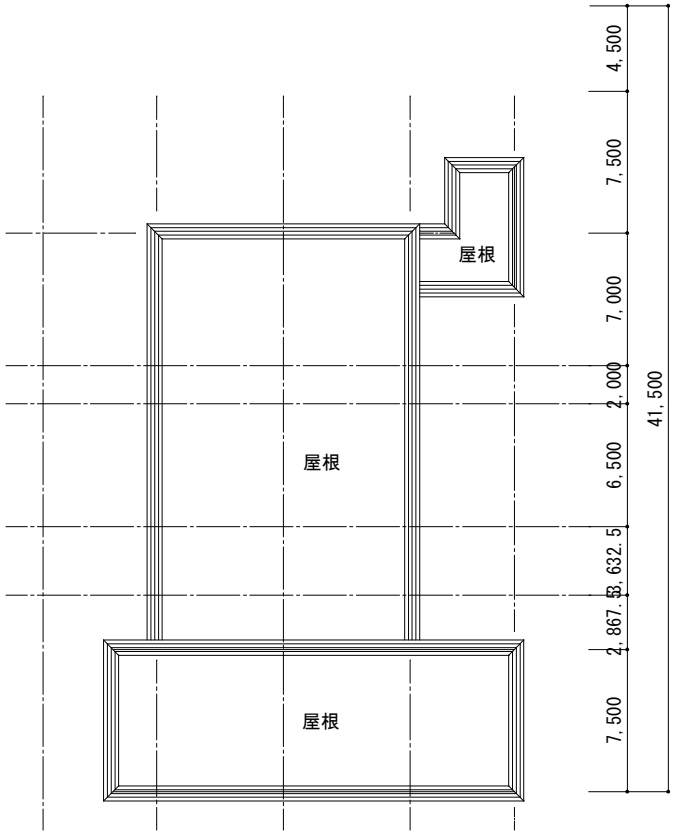


2階平面図 S=1/400

凡 例	
<div></div>	外壁改修部分



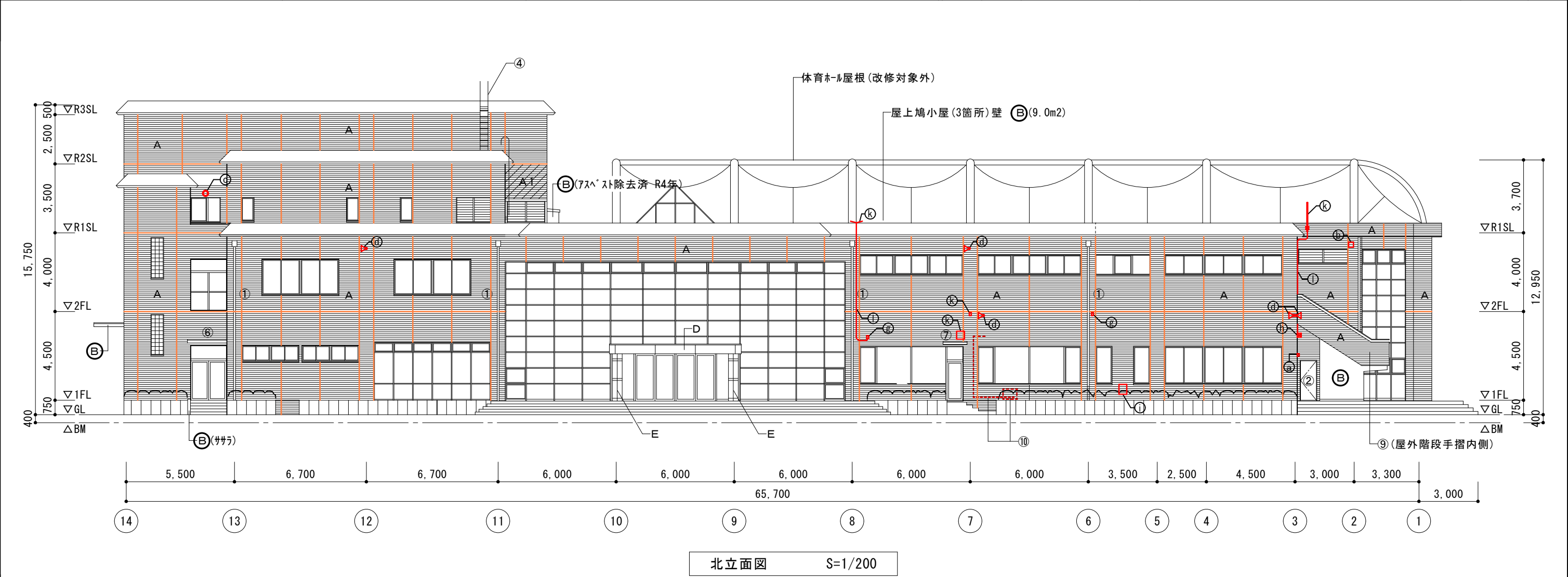
3階平面図 S=1/400



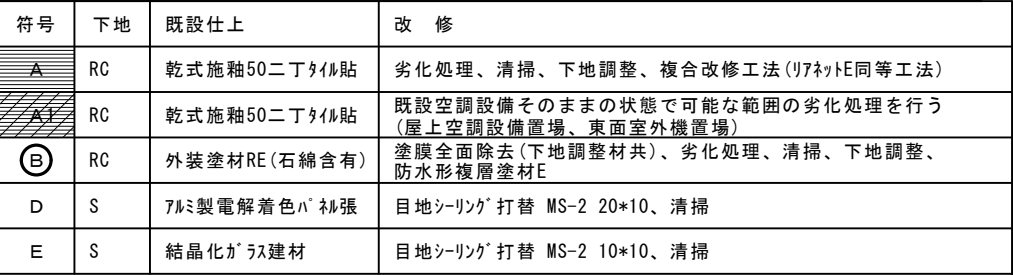
R階平面図 S=1/400



縦樋取替(金物共)	シーリング打替	註記	符号	下地	既設仕上	改 修	参考合計数量	単位
既設 VPφ75 撤去(金物共) 改修 カラVPφ75 新設 受金物溶融垂鉛メッキ製φ1200以下 ※既設脚部(GL)カットH300残置、新設縦樋接続、 埋設管は既設のまま 既設脚部は下地調整 DP塗装(上塗ホリウレタン樹脂)	既設シーリング 除去 マスキングテープ貼 プライマー塗布 シーリング材充填 ヘア仕上 マスキングテープ除去 清掃	※本工程範囲内にある電気・空調・衛生設備部材の移設復旧等は 本工程とし、工事期間中は仮設等で設備の使用ができるようにすること。	A	RC	乾式施釉50二丁タイル貼	劣化処理、清掃、下地調整、複合改修工法(リファットE同等工法)	1804.0	m2
			A1	RC	乾式施釉50二丁タイル貼	既設空調設備そのままの状態可能な範囲の劣化処理を行う (屋上空調設備置場、東面室外機置場)	89.4	m2
			B	RC	外装塗材RE(石綿含有)	塗膜全面除去(下地調整材共)、劣化処理、清掃、下地調整、 防水形複層塗材E	238.0	m2
			D	S	7μm製電解着色バブル張	目地シーリング打替 MS-2 20*10、清掃		
			E	S	結晶化ガラス建材	目地シーリング打替 MS-2 10*10、清掃		



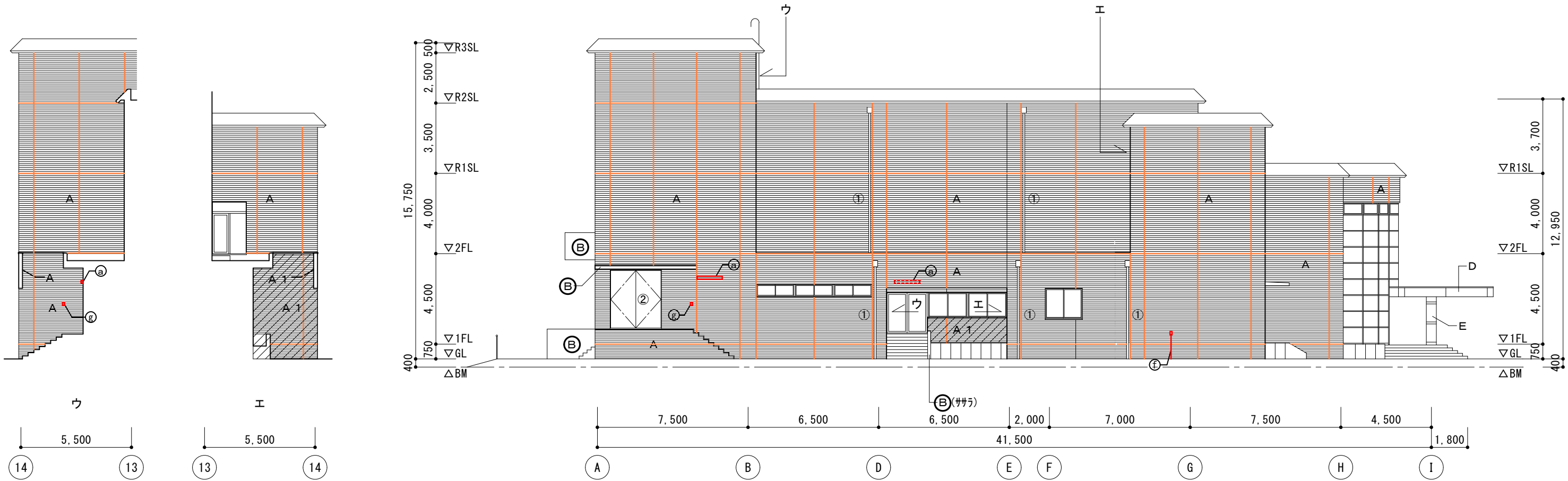
建築工事		箇所数	処置	建築工事		箇所数	処置	電気設備工事(本工程)		箇所数	処置
①	縦樋 VPφ75	図示	取替(金物共)	⑨	樹脂被覆7μm製ﾌﾟﾗｯｸｯﾄ手摺	13 m	撤去新設	㉑	照明器具 (FL40W×1ﾌﾟﾗｯｸｯﾄW1,250×H150×D100)	4	脱着及び 仮足場設置
	ｼｰﾘﾝｸﾞ(外部建具周囲) MS-2 20*10	図示	打替		7μm製建具・ｶﾞﾗｽ(外壁)	全箇所	清掃	㉒	照明器具(水銀灯100W ﾌﾟﾗｯｸｯﾄ□250×250)	1	脱着
	ｼｰﾘﾝｸﾞ縦(柱際・壁) MS-2 15*10 ｼｰﾘﾝｸﾞ横(階打継ぎ部・屋根防水立上り水切部)	図示	打替		設備配管類	29.5m	ｸﾚﾝ DP塗装替	㉓	照明器具(1L60W ﾌﾟﾗｯｸｯﾄφ300)	1	脱着及び 仮足場設置
	ｼｰﾘﾝｸﾞ(換気ﾌｰﾄﾞ等金物周囲) MS-2 10*10	30	打替		ﾋﾞｰﾀｰ盤(1階北面) W300*H600*D200	1	ｸﾚﾝ DP塗装替	㉔	壁付ｽﾋﾟｰｶｰ	5	脱着及び 仮足場設置
	ｼｰﾘﾝｸﾞ(制御盤・ﾌﾟﾙﾎﾞｯｸｽ等設備周囲) MS-2 10*10	4	打替		制御盤(屋上) W600*H1200*D150	1	ｸﾚﾝ DP塗装替	㉕	電気配管配線(空調室外機) 参考: CET38sq (C51)	1 m	移設復旧
②	鋼製戸	6	ｸﾚﾝ DP塗装替					㉖	電気配管配線(空調室外機) 参考: CE3.5sq-3C (C25)	16.5m	移設復旧
③	メッシュフェンスH1800(基礎ﾌﾞﾛｯｸ共)	3 m	脱着					㉗	ｽｲｯﾁ、入線ﾌﾟﾚｰﾄ等 ※1撤去及びメクラ処理	5	脱着及び 仮設足場設置
④	ステンレス製ﾀｯﾌﾟ	2	脱着					㉘	ﾌﾟﾙﾎﾞｯｸｽ 参考: 300□×300 SUS-WP	2	脱着
								㉙	ﾋﾞｰﾀｰ盤(1階北面)	1	そのまま
⑥	7μm製庇 W2000*D1200	1	清掃					㉚	分電盤	1	そのまま
⑦	7μm製庇 W1000*D800	1	清掃					㉛	ｱﾝﾅﾅ	4	脱着及び 仮設足場設置
⑧	ｽﾁｰﾙ縦格子手摺 H1100*L3200	1	ｸﾚﾝ DP塗装替					㉜	ｱﾝﾅﾅ用配線配管 参考: S5C-FB (C19)	15m	脱着



大垣市都市計画部建築課 ARCHITECTURE DIVISION OKAZAKI CITY HALL	設計年度	墨俣さくら会館 外壁改修工事	設計	有限会社 肥田設計 一級建築士 第238050号 岡島 和博	図名	縮尺	図番
	令和7年				西立面図	A3:1/200	A-008



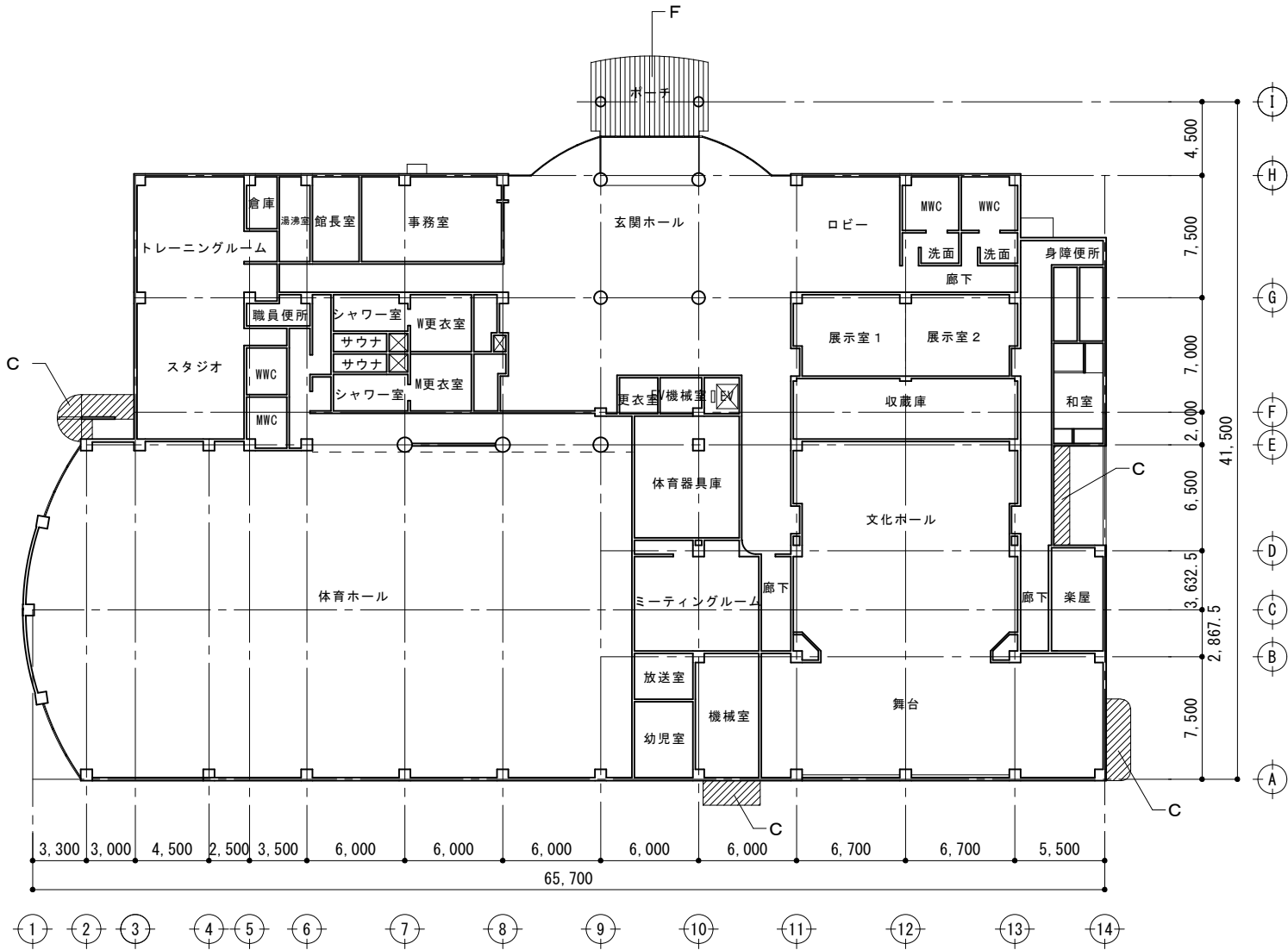
符号	下地	既設仕上	改 修
A	RC	乾式施釉50二丁タイル貼	劣化処理、清掃、下地調整、複合改修工法(リファイト同等工法)
A1	RC	乾式施釉50二丁タイル貼	既設空調設備そのままの状態での可能な範囲の劣化処理を行う (屋上空調設備置場、東面室外機置場)
Ⓑ	RC	外装塗材RE(石綿含有)	塗膜全面除去(下地調整材共)、劣化処理、清掃、下地調整、 防水形複層塗材E
D	S	7mm製電解着色バ 裃張	目地シーリング 打替 MS-2 20*10、清掃
E	S	結晶化ガラス建材	目地シーリング 打替 MS-2 10*10、清掃



東立面図 S=1/200



符号	位置	下地	既設仕上	改 修	備 考	参考数量
A	底	RC	乾式施釉50二丁タイル貼	劣化処理、清掃、下地調整、複合改修工法（リアクトE同等工法）		34.3 m2
C	底 屋外階段	RC	外装塗材RE（石綿含有）	塗膜全面除去（下地調整材共）、劣化処理、清掃、下地調整、 外装薄塗材E		141.0 m2
C1	底	RC	外装塗材RE	劣化塗膜除去、清掃、下地調整、外装薄塗材E	平成16年増築部	12.2 m2
F	ポーチ	LGS	アルミハンドレール張	清掃		38.5 m2
G	踏込	LGS	ケイ酸カルシウム板t6.0 EP	劣化塗膜除去、清掃、下地調整、EP塗装替		1.0 m2

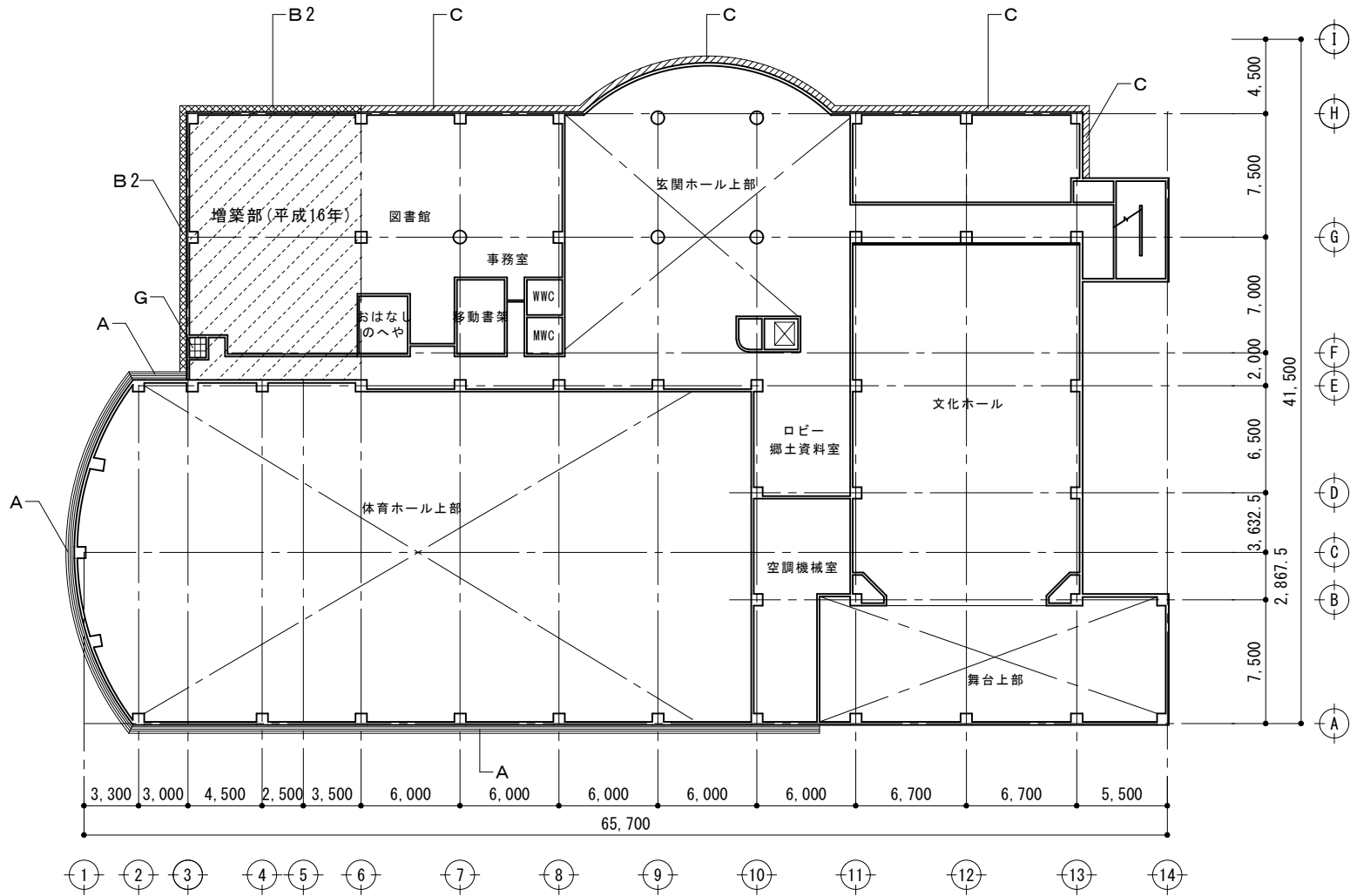


1階天井伏図 S=1/400

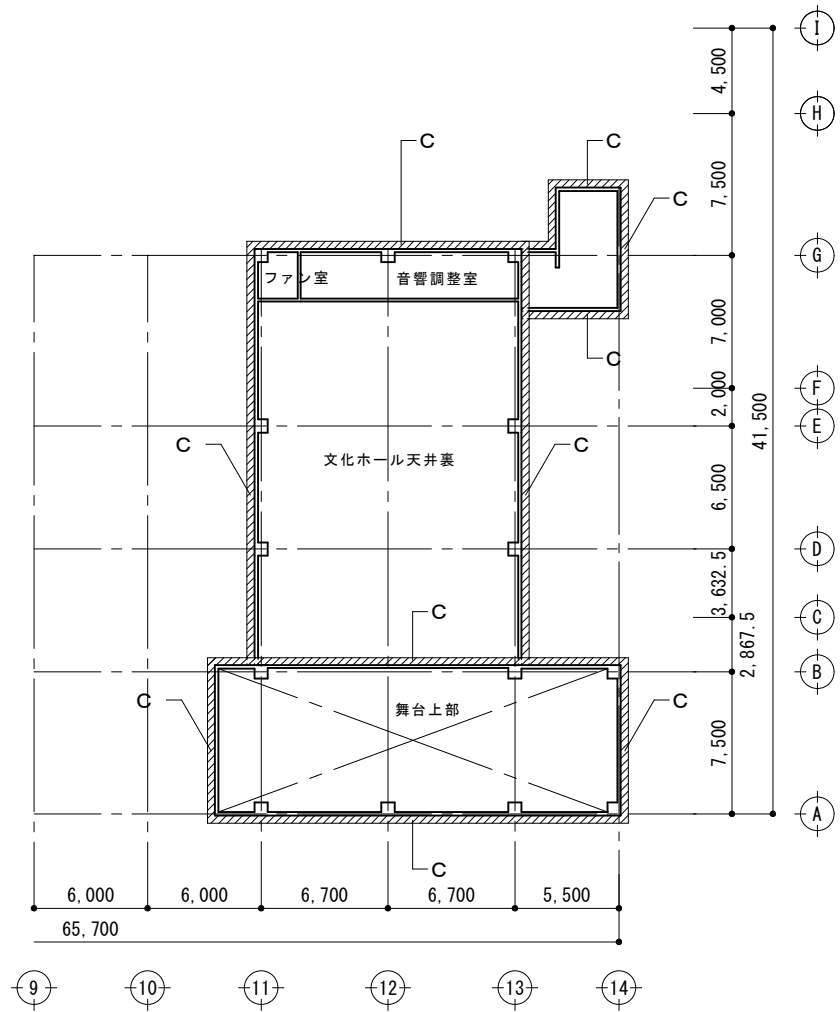




符号	位置	下地	既設仕上	改 修	備 考
A	庇	RC	乾式施釉50二丁タイル貼	劣化処理、清掃、下地調整、複合改修工法(リファイト同等工法)	
C	庇 屋外階段	RC	外装塗材RE(石綿含有)	塗膜全面除去(下地調整材共)、劣化処理、清掃、下地調整、 外装薄塗材E	
C1	庇	RC	外装塗材RE	劣化塗膜除去、清掃、下地調整、外装薄塗材E	平成16年増築部
F	ホーチ	LGS	アルミサッシ樹脂張	清掃	
G	踏込	LGS	ケイ酸カルシウム板t6.0 EP	劣化塗膜除去、清掃、下地調整、EP塗装替	





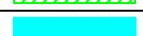





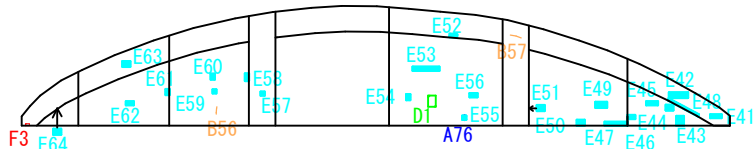
2階天井伏図 S=1/400



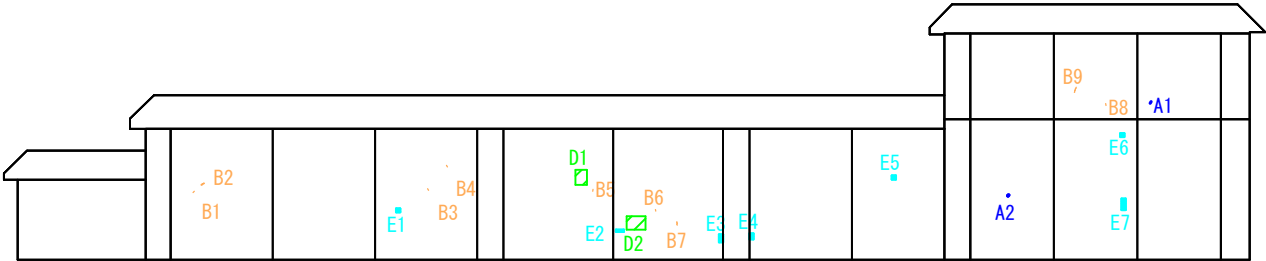
3階天井伏図 S=1/400



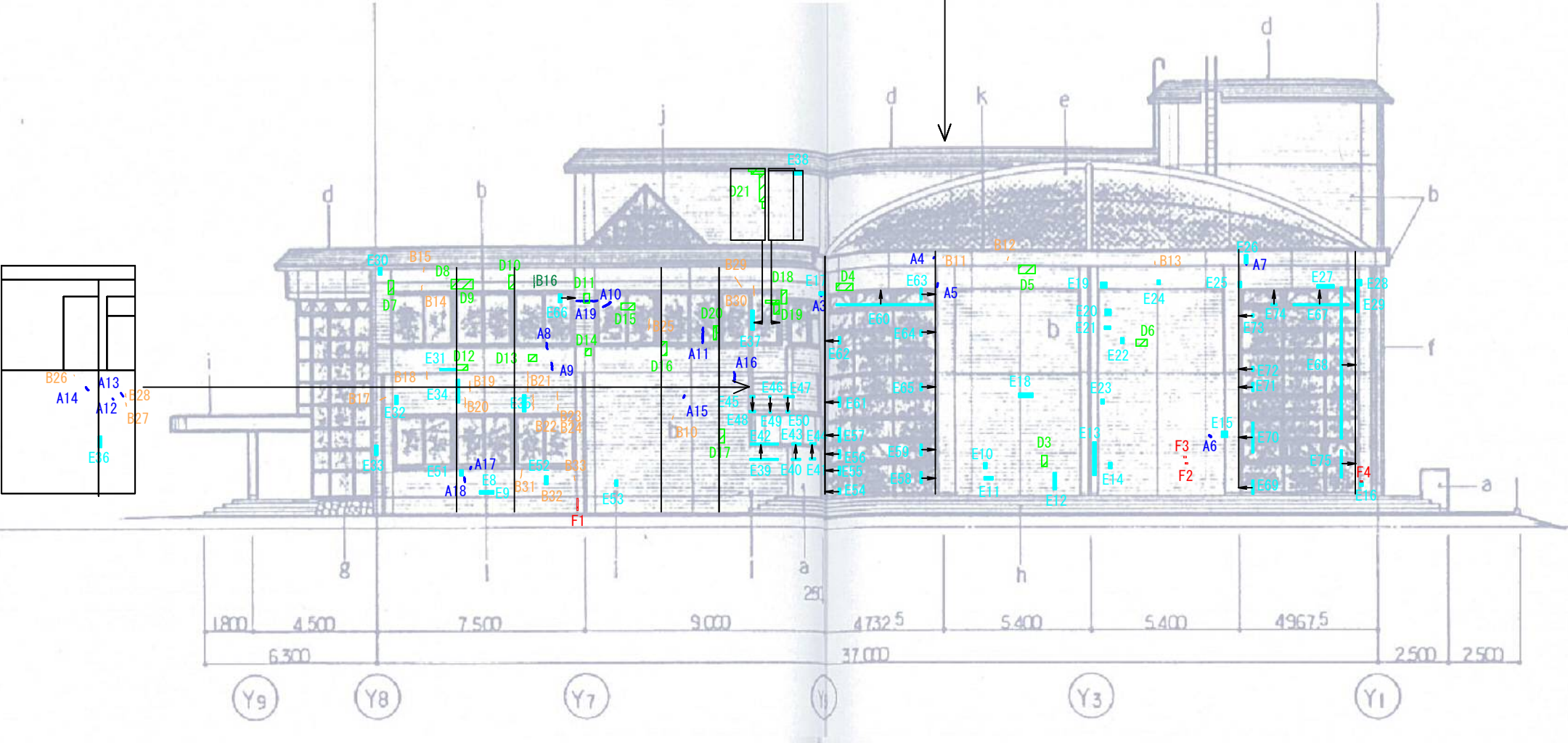
劣 化		改 修		参考数量					
		劣化処理		東面	南面	西面	北面	合計	単位
	A1 : タイルひび割れ (巾0.2mm未満)	無処理	リネットE 同等工法	190	331	75	296	892	枚
	B1 : タイルひび割れ (巾0.2mm以上～1.0mm未満)	タイル・モルタル撤去+Uカットシーリング+樹脂モルタル埋戻		100.75	100.25	41.75	76.25	319.00	m
	C1 : タイルひび割れ (巾1.0mm以上)	タイル・モルタル撤去+Uカットシーリング+樹脂モルタル埋戻			1.75		1.25	3.00	m
	D : タイル下地浮き	0.25m2未満 0.25m2以上 アンカー・セ・ソニク 部分球 杉樹脂注入		3.89 6.50	18.76 31.25	1.91 3.20	0.68 1.10	25.24 42.05	m2
	E : タイル陶片浮き	0.25m2未満		987	586	735	1235	3543	枚
	F : タイル欠損	タイル・脆弱部撤去+樹脂モルタル埋戻		155	55	30	15	255	枚
	G : 塗膜浮き (打放し部)	除去	防水型 複層塗材E	0.05				0.05	m2
	H : アンカー跡 (タイル部)	無処理	リネットE 同等工法				6	6	箇所



劣 化		改 修	
		劣化処理	
 A1	A : タイルひび割れ (巾0.2mm未満)	無処理	リブネットE 同等工法
 B1	B : タイルひび割れ (巾0.2mm以上～1.0mm未満)	タイル・モルタル撤去+Uカットシーリング+樹脂モルタル埋戻	
 C1	C : タイルひび割れ (巾1.0mm以上)	タイル・モルタル撤去+Uカットシーリング+樹脂モルタル埋戻	
 D1	D : タイル下地浮き	0.25㎡未満 0.25㎡以上	
 E1	E : タイル陶片浮き	0.25㎡未満	
 F1	F : タイル欠損	タイル・脆弱部撤去+樹脂モルタル埋戻	
 G1	G : 塗膜浮き (打放し部)	除去	防水型 複層塗材E
 H1	H : アンカー跡 (タイル部)	無処理	リブネットE 同等工法



参考：令和4年度調査



西立面図







劣 化		改 修	
		劣化処理	
	A1 A : タイルひび割れ(巾0.2mm未満)	無処理	リブネットE 同等工法
	B1 B : タイルひび割れ(巾0.2mm以上～1.0mm未満)	タイル・モルタル撤去+Uカットシーリング+樹脂モルタル埋戻	
	C1 C : タイルひび割れ(巾1.0mm以上)	タイル・モルタル撤去+Uカットシーリング+樹脂モルタル埋戻	
	D : タイル下地浮き	0.25㎡未満 0.25㎡以上	
	E : タイル陶片浮き	0.25㎡未満	
	F : タイル欠損	タイル・脆弱部撤去+樹脂モルタル埋戻	
	G : 塗膜浮き(打放し部)	除去	防水型 複層塗材E
	H1 H : アンカー跡(タイル部)	無処理	リブネットE 同等工法

参考：令和4年度調査

